



# DUDA

número  
**108**

LO INCREIBLE ES LA VERDAD



**¿QUIÉN CAMBIÓ  
LOS EJES  
DE LA TIERRA?**

**LAS MONTAÑAS CAMINARON, LOS CIELOS SE MOVIERON, LOS MARES QUEDARON SECOS**

parasicología en el hogar

**CLAVES PRÁCTICAS DE OCULTISMO (2ª parte)**

**NOTICIERO DE LO INSÓLITO**

**220  
PESOS**

# DIRECTORIO

Guillermo Mendizábal Lizalde  
*director*

Luis Chávez Peón  
Rubén Lara  
*realización artística*

Eduardo Lizalde  
Lilia Aragón  
Edgar A. Ceballos  
Carlos Juárez  
José Villaverde  
*investigación*

*corresponsales:*

ARGENTINA  
Eduardo Azcuy

ESPAÑA  
Eugenio Danyans  
Andreas Faber Kaiser  
Antonio Ribera

FRANCIA  
René Fouéré

Carmen Mercado M.  
*tipografía*

Reproducciones Finas, S. A.  
*fotomecánica*

Dist. Sayrols de Publicaciones  
*distribución foránea*

Enrique Gómez Corchado  
*distribución D. F.*

Año 3 Núm. 108  
JULIO 25 de 1973  
REVISTA SEMANAL

DUDA, LO INCREIBLE ES LA VERDAD. Revista publicada por Editorial Posada, S. A., Eleuterio Méndez Núm. 11, México 21, D. F., Teléfono 5-44-16-30. Publicación semanal. Autorizada por la Comisión Calificadora de Publicaciones y Revistas Ilustradas de la Secretaría de Educación Pública, según oficio número 205-15-918, expediente cc. pri/70 del 26 de noviembre de 1970. Certificado de la Dirección General del Derecho de Autor número 164-71, libro séptimo, fojas 164, del 8 de marzo de 1971. Autorizada como correspondencia de 2a. clase, por la Dirección General de Correos con Oficio número 2151 Expediente: 09170/958 de Fecha: Enero 3/73 y Número de Control 181. Miembro de la Cámara Nacional de la Industria Editorial, Impresión: Editora Sol, Lago Chalco - 168 México 17, D. F. Prohibida la reproducción total o parcial del contenido de esta revista. Precio \$2.20 m.n. Números atrasados \$4.40 m.n.

# EDITORIAL

Las personas de mentalidad muy conservadora creen que la investigación de ciertos fenómenos naturales del pasado, afecta sólo a los historiadores y a la interpretación del mundo de nuestros ancestros. Pero no es así: una investigación audaz y acertada del pasado puede transformar por completo la vida contemporánea.

Si los polos de la Tierra se movieron de sitio hace miles de años, y ese violento cambio trajo al planeta demolidores cataclismos, ¿cómo sabemos que un cambio similar no puede volver a ocurrir?

La única forma de saberlo es penetrar a fondo en la comprensión científica del pasado, para estar en condiciones de prevenir cambios naturales que podrían llevar al desastre toda la civilización contemporánea.

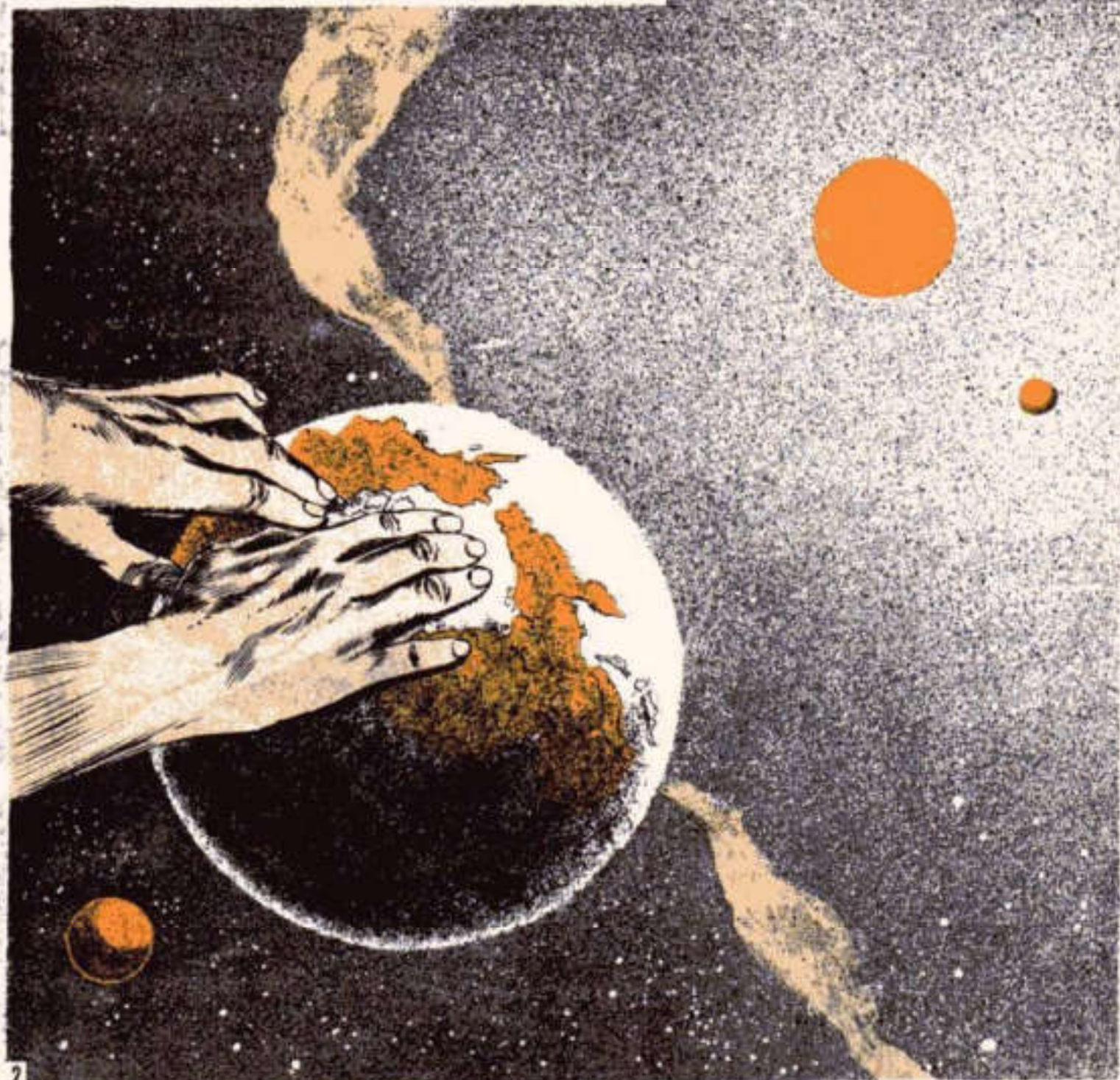
Si el hombre llegara a entender claramente las causas de ese monstruoso viaje de los polos, toda la industria, toda la ciencia, toda la organización humana podrían modificarse trágicamente.

Lea usted en este número una sorprendente crónica sobre el tema.



Guillermo Mendizábal Lizalde,  
Editor.

COMO DICIMOS EN NÚMEROS ANTERIORES, NUESTRO PLANETA CONOCIO EN UN PASADO NO MUY LEJANO INENARRABLES CATACLISMOS, Y UNA PEQUEÑA MUESTRA DE ELLOS FUE LA DESAPARICIÓN DE TODOS LOS MAMUTES DE LA TIERRA Y LA EXTRAÑA FORMACIÓN DE CIERTAS ASOMBROSAS ISLAS DE MARFIL. DICIMOS TAMBIÉN QUE LOS DOS CASOS ANTES CITADOS Y OTROS "MISTERIOS" SON TOTALMENTE EXPLICADOS POR EL DOCTOR VELIKOVSKY MEDIANTE SU TEORÍA DE QUE EN LA ANTIGÜEDAD SE INCLINARON LOS EJES DE LA TIERRA. PERO, ANTES DE OCUPARNOS DE ESTE ASUNTO, HAREMOS UN BREVISIMO RESUMEN DE LO QUE YA HEMOS VISTO.



Mostrábamos al lector cómo un oscuro cazador ruso, incidentalmente había descubierto las tumbas de los mamutes.



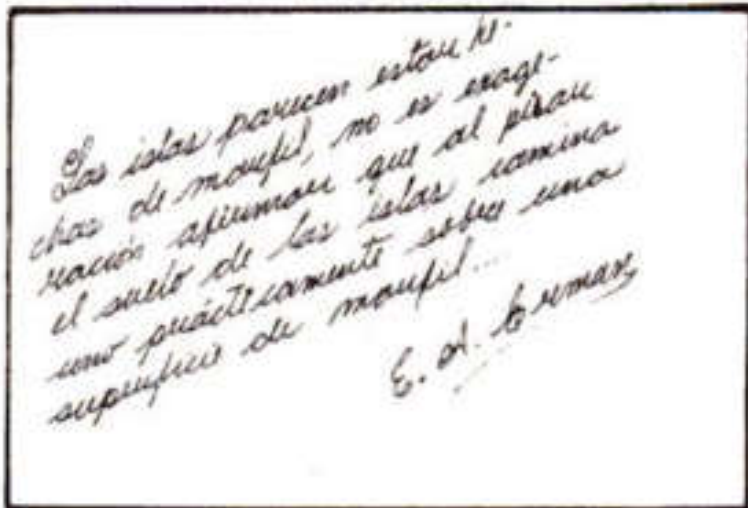
Asimismo dijimos que sepultadas por un manto de residuos de animales y vegetales, de 30 metros de grueso, se encontraron pruebas de que el hombre fue víctima de una gran catástrofe en esa región del polo norte.



Y finalmente, escuchamos las afirmaciones tajantes del doctor Velikovsky, respecto a que el polo actual, no fue siempre el mismo...



Y también, la carta escrita por el científico germano E. A. ERMANN, sobre las islas de Marfil y el misterio que ellas planteaban.



Y por último, conocimos las opiniones del insigne astrónomo italiano GIOVANNI SCHIAPARELLI, respecto a que no existían argumentos astronómicos o mecánicos que obligaran a aceptar que los polos de la tierra siempre tuvieron la misma inclinación.



PERO, ANTE UNA AFIRMACIÓN TAN AUDAZ Y CATEGÓRICA ¿NO DEBIÉRAMOS TRATAR DE INVESTIGAR LA HISTORIA, LA GEOGRAFÍA Y LA ARQUEOLOGÍA HASTA LLEGAR A PREGUNTARNOS

# ¿CÓMO PUDIERON CAMBIAR DE GOLPE LOS EJES DE LA TIERRA?

HAY MUCHAS PREGUNTAS SIN RESPONDER SOBRE EL PASADO DE NUESTRO PLANETA. POR EJEMPLO: NO SABEMOS CON CERTEZA QUÉ ELEMENTO PRODUJO LAS EDADES DE HIELO, NI POR QUÉ LOS REGISTROS DE LOS PUEBLOS MÁS ANTIGUOS DEL MUNDO HABLAN FRECUENTEMENTE DE TEMBLORES DE TIERRA. POR OTRA PARTE...

INVESTIGACIÓN Y ADAPTACIÓN

MANUEL TOLEDANO

DIBUJO: RUBÉN LARA (COMME)

ESCENOGRAFÍA: JORGE LARA

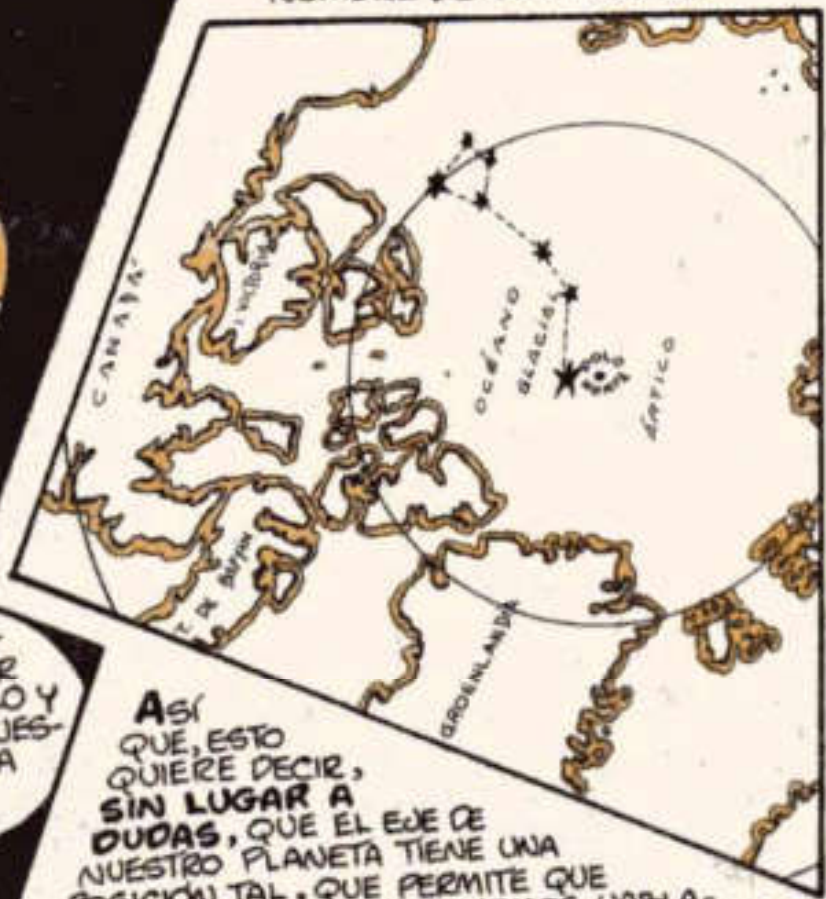
LETRA: S.H. CADDILLO

... ES UN HECHO QUE EN LA ÉPOCA MODERNA OCURRE ALGÚN MOVIMIENTO DE LA CORTEZA TERRESTRE. SIN EMBARGO, SI LEEMOS VIEJOS LIBROS, NOS ENTERAREMOS DE QUE POR LARGOS PERÍODOS GRANDES TEMBLORES DE TIERRA CONVULSIONARON NUESTRO PLANETA. ¿ACASO ESOS TERREMOTOS FORMAN PARTE DE UNA HISTORIA NO CONTADA DE LA TIERRA EN QUE VIVIMOS? ¿ACASO ESOS SIGMOS TUVIERON QUE VER CON UNA INCLINACIÓN DE LOS EJES DE ESTE PLANETA? TAL VEZ... PERO...

... EN PRIMER TERMINO, QUEREMOS RECORDAR QUE EL EJE POLAR SITUADO EN EL NORTE APUNTA A LO QUE LLAMAMOS ESTRELLA POLAR, ESTO ES: A LA ESTRELLA QUE OCUPA LA POSICION MAS CERCANA AL POLO NORTE EN LA BOVEDA CELESTE.



PUES BIEN, DICHA ESTRELLA POLAR ESTA SITUADA CASI "ENCIMA" DEL EJE POLAR Y FORMA PARTE DE UNA CONSTELACION QUE HEMOS BAUTIZADO CON EL NOMBRE DE OSA MENOR.



Por lo tanto, si vivimos en el hemisferio norte, cuando en una noche oscura queremos saber en que dirección esta el norte...

... NOS BASTARA LEVANTAR LA VISTA AL CIELO Y LOCALIZAR A NUESTRA "AMIGA" LA ESTRELLA POLAR.

Así que, esto quiere decir, sin lugar a dudas, que el eje de nuestro planeta tiene una posición tal, que permite que la estrella de la que hemos hablado quede situada al norte; por lo tanto, lógicamente...



SI NUESTRA TIERRA HA TENIDO SIEMPRE LA MISMA POSICIÓN, ESTO ES: SI SU EJE NO SE HA MOVIDO...

AHORA BIEN, SI ES VERDAD COMO LO AFIRMA EL DOCTOR VELIKOVSKY, QUE NUESTRO EJE TERRESTRE SUFRIÓ UN CAMBIO EN SU INCLINACIÓN Y ESTE CAMBIO ES EL QUE COLOCÓ A LA ESTRELLA POLAR CASI ENCI-MA DEL POLO MISMO...

... LA ESTRELLA POLAR HA ESTADO SIEMPRE SITUADA AL NORTE.

... FOR-  
ZOSAMEN-  
TE, ANTES  
DEL CAMBIO, NUES-  
TRO EJE TERRESTRE TEN-  
DRÍA QUE APUNTAR EN  
OTRA DIRECCIÓN... ¿OCURRIÓ  
ESTO ASÍ? ¿HAY CONSTANCIAS  
HISTÓRICAS DEL HECHO?

PARA  
FORMARNOS  
UNA IDEA DE  
LO OCURRIDO PO-  
DRÍAMOS POR EJEMPLO  
OCUPARNOS DEL FILÓSOFO  
Y ESCRITOR HISPANO SENECA,  
QUE VIVIO EN EL PRIMER SIGLO  
DE LA ERA CRISTIANA. PUES BIEN,  
ESTE HOMBRE EN SU DRAMA "TIESTÉS"  
ESCRIBIÓ LO SIGUIENTE.

" EN AQUELLA ÉPOCA,  
LA ESTRELLA POLAR SE  
CONTABA ENTRE UNA DE  
LAS SIETE ESTRELLAS DE  
LA OSA MAYOR "

¿POR QUÉ RAZÓN SENECA  
DICE QUE LA ESTRELLA PO-  
LAR DE AQUEL ENTÓNCE  
PERTENECÍA A LA OSA  
MAYOR? ¿NO RESULTA ESTO  
APARENTEMENTE ABSURDO, YA  
QUE ACTUALMENTE NUESTRA  
ESTRELLA POLAR FORMA PARTE DE  
LA OSA MENOR? PERO SIGAMOS  
CON SENECA...

EN OTRA PARTE DE SU OBRA, EL NOTABLE PENSADOR AFIRMA QUE...

¿EL EJE SE MOVIO HACIA UNA ESTRELLA DE LA OSA MENOR? ¿ACASO NO ES ESTO MISMO LO QUE AFIRMA VELIKOVSKY?

"LOS POLOS SE DESVIARON EN ESTE CATACLISMO. EL EJE POLAR SE VOLVIO HACIA UNA DE LAS ESTRELLAS: LA ESTRELLA DEL NORTE DE LA OSA MENOR."

¿NUESTRO EJE POLAR APUNTA AHORA HACIA UNA DE LAS ESTRELLAS DE LA OSA MENOR?



SI SEGUIMOS INVESTIGANDO, NOS ENCONTRAREMOS CON QUE... BENTLEY, EN SU LIBRO "A HISTORICAL VIEW OF THE HINDU ASTRONOMY" (\*), AL HABLAR DE...

PERO EL TEXTO DE SENECA ES SOLO LAMENTE UNA COINCIDENCIA CON LA TEORIA DEL CAMBIO DE INCLINACION DE LOS EJES? POSIBLEMENTE, PERO...

EN LAS TABLAS ASTRONOMICAS DE LOS BRAHMANNES HECHAS ALREDEDOR DE 500 AÑOS ANTES DE CRISTO, NOS ENCONTRAMOS CON UN HECHO EXTRAÑO...



(\* Una mirada a la historia de la astronomía Hindú.

DICHAS CARTAS MUESTRAN A LAS ESTRELLAS, EN UNA POSICION DISTINTA A LA QUE HOY TIENEN.

Y ESTO ES EXTRAÑISIMO, PORQUE LOS METODOS ASTRONOMICOS HINDUES HACEN MUY DIFÍCIL CREER QUE HAYAN COMETIDO EL MAS MINIMO ERROR AQUELLOS SABIOS.



¿ESTRELLAS QUE NO ESTÁN EN SU SITIO? ¿UN CIELO QUE AL PARECER SE MOVIO? ESTO NO SIGNIFICARA POR VENTURA QUE...



...LO QUE SE MOVIO NO FUE EL CIELO SINO LA TIERRA?... PERO ESO NO ES TODO, THIBAUT, EL CÉLEBRE ASTRÓNOMO Y MATEMÁTICO ALEMÁN DEL SIGLO PASADO, ENSEÑABA A SUS ALUMNOS QUE...

EN EL TEXTO ASTRONÓMICO HINDÚ LLAMADO JAIMINIYA UPANISAD-BRAHMANA, SE DICE QUE EL POLO MIRA HACIA LA OSA MAYOR.

ESTO ES, DE NUEVO ENCONTRAMOS QUE LOS VIEJOS LIBROS COINCIDEN TANTO CON VELIKOVSKY COMO CON SENECA: EL POLO EN LA ANTIGÜEDAD MIRABA A LA OSA MAYOR Y AHORA A LA MENOR.

DESDE LUEGO, AUNQUE ESTO NOS PARECE INEXPLICABLE, ESTÁ CONSIGNADO DE LA MANERA EN QUE SE LOS HE NARRADO.

Y, POR LO QUE TOCA A LA CULTURA EGIPCIA, EL ESCRITOR Y ASTRÓNOMO NORTEAMERICANO G. A. WAINWRIGHT, ASIENTA EN SU LIBRO "DIARIO DE ARQUEOLOGÍA EGIPCIA" QUE...

... PARA LOS EGIPCIOS UNA ESTRELLA DE LA OSA MAYOR REPRESENTA EL PAPEL DE LA ESTRELLA POLAR.

AHORA BIEN, NUESTROS LECTORES PUEDEN SUPONER QUE SI NUESTRO EJE POLAR ESTÁ AHORA EN LA OSA MENOR Y ANTES ESTUVO EN LA MAYOR, ESTO OCURRIÓ DEBIDO AL MOVIMIENTO DE NUESTRA TIERRA Y SISTEMA SOLAR EN EL UNIVERSO; PERO A ESE RESPECTO H. JEF FREYS, EL NOTABLE ASTRÓNOMO INGLÉS, EN SU ARTÍCULO SOBRE LA TIERRA CITADO POR LA ENCICLOPEDIA BRITÁNICA, AFIRMA...

... HA ESTADO MOVIÉNDOSE IGUAL DESDE HACE 4 000 AÑOS, EN AQUELLA ÉPOCA LA ESTRELLA POLAR HUBIERA SIDO A-DRACONIS.

SI LA TIERRA...

PERO ESTO NO OCURRIÓ ASÍ, PORQUE...

... COMO LO AFIRMA WAINWRIGHT...

... SIN DUDA HUBO UN CAMBIO REPENTINO EN EL FIRMAMENTO: LA OSA MAYOR DEJO DE ESTAR EN DONDE ESTABA, Y SE INCLINO HACIA ABAJO.

PERO SI NOS OLVIDAMOS DE UN SABIO MODERNO COMO ES WAINWRIGHT Y VAMOS HACIA ATRAS EN EL TIEMPO, VOLVEMOS A ENCONTRARNOS FRECUENTES MENCIONES DE CAMBIOS EN LOS EJES TERRESTRES...



POR EJEMPLO, EL FILÓSOFO GRIEGO ANAXÁGORAS, QUE VIVIÓ DURANTE LOS SIGLOS SEXTO Y QUINTO ANTES DE CRISTO, AFIRMA EN SUS ESCRITOS QUE...

...EL ROLLO DE LA TIERRA "RECIBIÓ UNA VUELTA" Y EL MUNDO SE INCLINÓ HACIA EL SUR!

Y OYDIO, EL GRAN POETA NACIDO EN EL AÑO 43 ANTES DE CRISTO, DECÍA...

"... Y ENTÓNCE LA TIERRA SE HUNDIÓ UN POCO MÁS EN EL UNIVERSO."

Y ANTE TODO ESTE PROGRAMA ¿NO DEBERÍAMOS REFLEXIONAR ACERCA DE QUE...



... RESULTA QUE LA TESIS DE VELIKOVSKY, CONSIDERADA COMO "ABSURDA" PARA LA CIENCIA OFICIAL, SEA COINCIDENTE CON LO AFIRMADO POR HOMBRES COMO SENECA, OVIDIO Y ANAXÁGORAS?

PERO INDEPENDIENTEMENTE DE LOS RELATOS DE POETAS, ESCRITORES Y FILÓSOFOS, ¿HAY ALGUNA OTRA PRESUNCIÓN QUE NOS PERMITA SUPONER QUE EL EJE DE LA TIERRA SE MOVIO HACIA EL SUR?

AUGUSTO, EL EMPERADOR ROMANO DE PRINCIPIOS DE LA ERA CRISTIANA, LLEVO DE EGIPTO EL OBELISCO DE SESOTHIS Y ORDENO QUE FUESE ERIGIDO EN EL CAMPO MARTE DE ROMA.

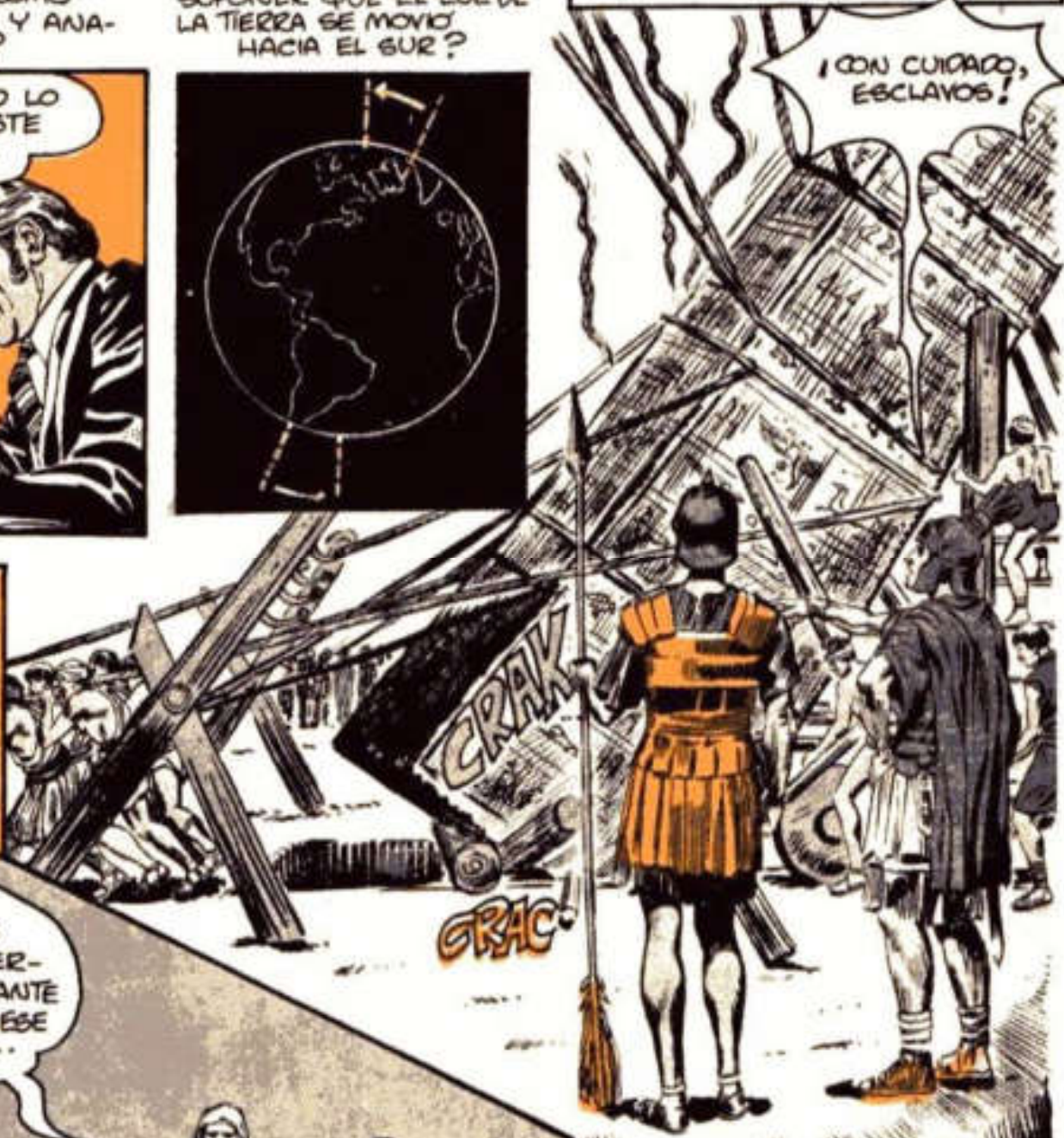


ES ABSURDO LO QUE DICE ESTE HOMBRE.



¡CON CUIDADO, ESCLAVOS!

Y A ESE RESPECTO, PLINIO "EL VIEJO", ESCRITOR LATINO CONTEMPORÁNEO DE AUGUSTO, AFIRMA...



RESULTA MUY EXTRAÑO QUE AL OBSERVAR EL CUADRANTE SOLAR (\*) DE ESE OBELISCO...



(\*) Artificio, que mediante la proyección de la sombra de una varilla, permite medir el tiempo diurno.

SE HA NOTADO QUE LA HORA QUE MARCA ES DISTINTA A LA REAL. POR LO TANTO, O EL MISMO SOL HA CAMBIADO SU CURSO...

... O BIEN LA TIERRA HA SIDO DESVIADA DE SU CENTRO ALGUNOS GRADOS, COSA QUE SEGUN HE OIDO DECIR, OCURRIO EN EL PASADO Y HA SIDO OBSERVADO EN OTRAS REGIONES.

Y PARA MAYOR ABUNDAMIENTO SOBRE EL MISMO TEMA, RECORDEMOS A EMPÉDOCLES, FILÓSOFO GRIEGO DEL SIGLO V ANTES DE CRISTO, QUE AFIRMABA LO SIGUIENTE.

EL NORTE NO ESTA EN SU POSICION ANTERIOR.

POR ESO LAS REGIONES SITUADAS EN EL NORTE SE HAN ELEVADO Y LAS DEL SUR SE HAN HUNDIDO.

¿EL NORTE NO ESTA (AHORA) EN SU POSICION ANTERIOR? ¿REGIONES SÚBITAMENTE ELEVADAS Y OTRAS HUNDIDAS? ¿NO PARECE ESTA LA MISMA CATASTROFE POR LA QUE VELIKOVSKY SUPONE QUE MURIERON CIENTOS DE MILES DE MAMUTES?... SI, PARECE QUE SE HABLA DE LA MISMA CATASTROFE, PERO...



... COMO YA HEMOS VISTO, VELIKOVSKY NO MENCIONA SÓLO LA MUERTE DE LOS MAMUTES COMO RESULTADO DE ESA CATASTROFE. VELIKOVSKY TAMBIÉN DICE QUE AL INCLINARSE LOS EJES DE LA TIERRA...

...TANTO LAS ZONAS FRÍAS COMO LAS TEMPLADAS DE NUESTRO GLOBO SUFRIERON GRANDES CAMBIOS EN SU TEMPERATURA.



Y LO SORPRENDENTE DE ESTA AFIRMACIÓN ES QUE...

¡TAMBIÉN DE ESE FENÓMENO PRECISO HABLAN LOS LIBROS ANTIGUOS! POR EJEMPLO WHISTON, EL ESCRITOR INGLÉS, EN SU LIBRO "NUEVA TEORÍA SOBRE LA TIERRA", ASIENTA QUE EL FILÓSOFO ROMANO DIOGÉNES LAERCIO, CUANDO CITABA AL GRIEGO LEUCIPO AFIRMABA...

"Y EL TAL LEUCIPO DECÍA QUE "LA TIERRA SE INCLINÓ HACIA EL SUR..."



"DEBIDO A QUE LAS REGIONES SEPTENTRIONALES (\*) SE TORNARON RÍGIDAS E INFLEXIBLES POR EL TIEMPO QUE PREVALECE ALLÁ"



(\*) situadas al norte

PERO NO SÓLO DIOGÉNES HABLABA DE LAS REGIONES HELADAS Y DE LA INCLINACIÓN DE LA TIERRA HACIA EL SUR. PLUTARCO, EL INSIGNE HISTORIADOR GRIEGO DEL PRIMER Y SEGUNDO SIGLOS DE LA ERA CRISTIANA, ESCRIBÍA ALGO MUY SIGNIFICATIVO.

EN SU OBRA "MORALS" Y EN EL CAPÍTULO INTITULADO: "¿CUÁL ES LA CAUSA DE LA INCLINACIÓN DEL MUNDO?" CITABA LAS ENSEÑANZAS DE OTROS GRAN FILÓSOFO: DEMÓCRITO. Y ESCRIBÍA...

"LAS REGIONES SITUADAS AL NORTE SOFRIAN CLIMAS MUY MALOS, PERO LAS MERIDIONALES(\*) LO TENÍAN MAGNÍFICO...



(\*) ciertas o relativas al sur.

... POR LO QUE ESTAS (LAS TIERRAS MERIDIONALES) SE TRANSFORMARON EN FRUCTÍFERAS Y PROSPERARON MUCHO. Y POR UN EXCESO DE PESO...



... PREPONDERARON MUCHO Y LO INCLINARON TODO DE ESE LADO.

ASÍ QUE, DESPUÉS DE LEER TODA LA DOCUMENTACIÓN QUE HEMOS MOSTRADO, VEMOS QUE EFECTIVAMENTE PARECE SER QUE LA TIERRA CAMBIÓ SU EJE EN LA ANTIGÜEDAD Y NO SOLO ESO...



AUTORES FUERA DE TODA DUDA AFIRMAN QUE LAS REGIONES FRÍAS Y LAS TEMPLADAS CAMBIARON AL GIRAR LA TIERRA HACIA EL SUR, PERO...



... ¿ESTO TIENE QUE VER REALMENTE CON LA TEORÍA DE VELIKOVSKY RESPECTO AL CAMBIO DE LOS EJES TERRESTRES? ¿NO ESTAMOS MEZCLANDO INFORMACIONES DIFERENTES?... VEAMOS...

SEGÚN VELIKOVSKY, LA TIERRA, COMO ES OBVIO, NO VIAJA SOLA EN UN UNIVERSO VACÍO. EL SISTEMA SOLAR DEL QUE FORMAMOS PARTE ESTÁ FORMADO DE MERCURIO, VENUS, MARTE Y SUS LUNAS, JÚPITER Y LAS SUYAS, Y SATURNO, URANO, NEPTUNO Y PLUTÓN, Y ASTEROIDES INNUMERABLES, Y COMETAS DE PERÍODOS CONOCIDOS Y DESCONOCIDOS QUE NOS ACOMPAÑAN EN EL VIAJE POR EL ESPACIO.

... PUES BIEN, EN EL "PEQUEÑO" UNIVERSO QUE ES NUESTRO PROPIO SISTEMA SOLAR, Y BAJO EL IMPACTO DE UNA FUERZA O BAJO LA INFLUENCIA DE UN AGENTE, HACE VARIOS SIGLOS, ¡LOS EJES DE LA TIERRA SE DESVÍAN O VARIAN SU INCLINACIÓN!...

LA PRIMERA PRUEBA DE ESA DESVIACIÓN O INCLINACIÓN DE LOS POLOS, FUE, QUIZA, UN TERREMOTO QUE ESTREMECIÓ A LA TIERRA.

AYÚDENME, SALVEN A MI HIJO.



Y DESPUÉS DE ESE TERREMOTO Y POR LA FUERZA DE LA INERZIA, LOS VIENTOS PUDIERON TOMAR CARACTERÍSTICAS HURACANADAS Y BARRER LA TIERRA.



EN IGUAL FORMA, EL MAR PUDO PRECIPITARSE SOBRE LOS CONTINENTES, ACARREANDO POR SU EMPUJE GRAVA, ARENA Y ANIMALES MARINOS Y ARROJANDO TODO ELLO SOBRE LA TIERRA.



LA TIERRA ASIMISMO PUDO DESARROLLAR UN CALOR INCREÍBLE Y HACER QUE LOS VOLCANES ENTRARAN EN ERUPCION, LAS ROCAS SE FUNDIERAN Y LA LAVA FLUYERA DE GRIETAS ABIERTAS EN LOS MISMOS VALLES. TODO ESTO OCASIONADO POR LAS GRANDES FUERZAS QUE ACTUARON SOBRE LA TIERRA.



¡LA TIERRA SE ABRE EN SUS PARTES MAS DÉBILES!  
¡LOS DIOS NOS AYUDEN!



LAS MONTAÑAS  
PUDIERON NA-  
CER DESDE LOS  
VALLES Y VIA-  
JAR Y TREPAR  
SOBRE LAS  
CRESTAS DE  
OTRAS MONTA-  
ÑAS MÁS  
ANTIGUAS  
CAUSANDO  
GRIETAS Y  
FALLAS.



LOS LAGOS LÓGICAMENTE SE INCLINARON POR EL CATACLISMO Y VACIA-  
RON POR COMPLETO SUS AGUAS.

LOS  
RIOS  
CAMBIA-  
RON SU  
CURSO.



Y GRANDES ÁREAS DE TIE-  
RRA, CON SUS HABITANTES,  
SERÍAN SEPULTADAS POR EL  
MAR.



LOS BOSQUES SE IN-  
CENDIARON Y LOS HU-  
RACANES Y EL MAR  
EMBRAVECIDO LOS  
ARRANCARON DE SU  
TIERRA Y APILARON  
RAMAS Y RAÍCES, EN  
IAMENSOS MONTO-  
NES.



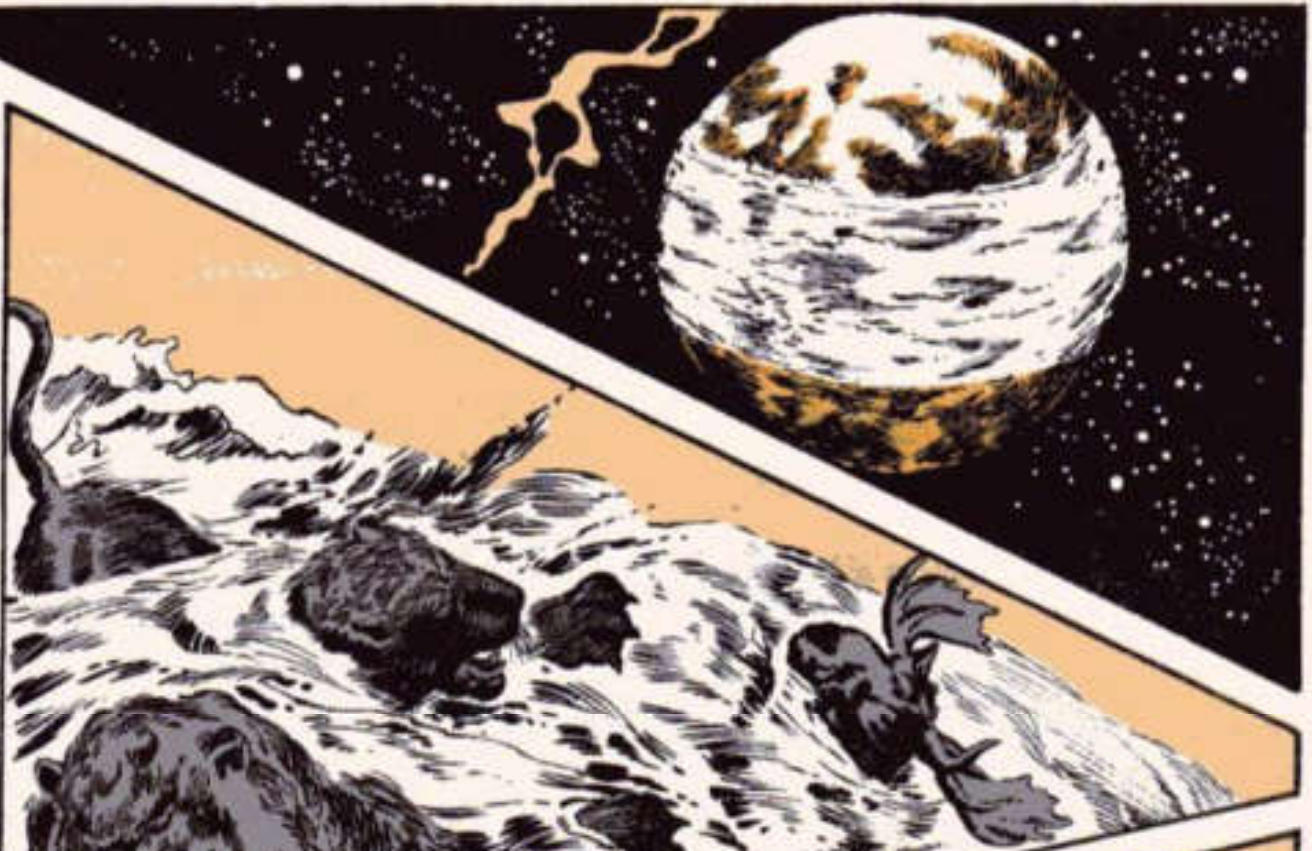
LO QUE HABÍA SIDO LE-  
CHO MARINO SE TORNO  
EN DESIERTO MOMEN-  
TÁNEAMENTE, Y SUS  
AGUAS RESGESARON  
DESPUÉS.



"SUS ENVIOS LLEGARAN MAS RAPIDO UTILIZANDO EL SERVICIO POSTAL AEREO"

SÓLO QUE, SI TODO ESTO SE DEBIO, COMO LO AFIRMA VELIKOVSKY, A UN CAMBIO EN LA VELOCIDAD DE LA ROTACION O UN GIRAR MAS LENTO DE LA TIERRA, LOGICAMENTE A CAUSA DE LA FUERZA CENTRIFUGA, EL AGUA DE LOS MARES SE ACUMULO EN LOS OCEANOS ECUATORIALES DURANTE ALGUN TIEMPO...

... RETIRÁNDOSE DESPUÉS HACIA LOS POLOS, Y FORMANDO ALTÍSIMAS MAREAS QUE BARRIERON MATERIALMENTE AL MUNDO ENTERO, ARRAS-TRANDO LEONES DEL DESIERTO AL ÁRTICO, Y RENOS DEL POLO AL TRÓPICO.



POR LO TÁN-TO, LAS AGUAS DEL MAR, MO-VIÉNDOSE DESDE EL ECUADOR, PUDIERON PASAR LAS CORDILLERAS DE LAS MON-TAÑAS DEL HIMALAYA HABIENDO BARRIDO AN-TES LAS JUN-GLAS AFRICA-NAS, A LA VEZ QUE DESMO-EDNABAN RO-CAS Y ESPAR-CÍAN ESCOM-BROS POR TODA LA FAZ DE LA TIERRA.



... Y HORDAS INCONMENSU-RABLES DE ANIMALES, PUDIERON SER BORRA-DAS DE LOS VALLES DE SIBERIA Y CANADÁ, COMO LO AFIRMA VELIKOVSKY.

AHORA BIEN, AL DESVIARSE LOS POLOS, JUNTO CON LA CATASTROFE DESCRITA TUVO QUE CAMBIAR EL CLIMA EN MUCHAS ZONAS, YA QUE ALGUNAS RECIBIRIAN MAS RAYOS SOLARES Y OTRAS MENOS.



Y LO CURIOSO ES QUE AHORA ENCONTRAMOS CORALES, RESTOS DE ELEFANTES E HIGUERAS EN ZONAS HELADAS... ¿POR QUÉ?

ASIMISMO, SI EL CATACLISMO DEL QUE HABLA VELIKOVSKY OCURRIÓ, FORZOSAMENTE CIVILIZACIONES ENTERAS FUERON REDUCIDAS A RUINAS Y DESAPARECIERON DE LA FAZ DE LA TIERRA, DEJANDO TRAZAS DE SI ESCASAS HUELLAS DE SUS PASOS.

AHORA BIEN, PENSEMOS QUE EL AGUA DE LOS OCEANOS, EVAPORADA EN GRANDES ÁREAS POR EL CALOR GENERADO DEBIDO AL Desequilibrio DEL MUNDO, TUVO QUE LEVANTARSE EN NUBES Y CAER DESPUES SOBRE OTRAS ZONAS, EN LLUVIAS TORRENCIALES Y NEVADAS INCREIBLES.



¿ESTO NO EXPLICARIA LOS MISTERIOSOS AVANCES DE LOS GRANDES HIELOS NO EXPLICADOS HASTA AHORA POR LA CIENCIA OFICIAL?



¿NO RESULTA SIGNIFICATIVA LA CIUDAD ENCONTRADA EN ALASKA, SEPULTADA POR UNA CAPA DE 30 METROS DE GRUESO COMPUESTA POR RESTOS DE ANIMALES MINERALES Y VEGETALES?

PENSEMOS POR UN MOMENTO EN LAS INMENSAS NUBES DE POLVO ARROJADAS POR LA ERUPCION DE INNUMERABLES VOLCANES, Y QUE ESTE POLVO AMORTIGUO LA TIERRA E IMPIDIO QUE LOS RAYOS SOLARES LLEGARAN A SU SUPERFICIE.



LÓGICAMENTE, ESTE FENÓMENO DEBIO OCASIONAR UNA BAJA EN LA TEMPERATURA Y LA FORMACION DE GRANDES ZONAS HELADAS... SIN EMBARGO...

"SUS ENVIOS LLEGARAN MAS RAPIDO UTILIZANDO EL SERVICIO POSTAL AEREO"

AL PRINCIPIO ESTE HIELO NO SE MANTUVO FIRME SOBRE LA TIERRA, Y DESDE SUS INCLINACIONES Y VERTIENTES PUDO DESLIZARSE A LO PROFUNDO DE LOS VALLES Y DESPUES LLEGO HASTA EL MAR.

INMENSGS ICEBERGS COLMABON LOS MARES, Y DE-RRITIENDOSE Y GOTEANDO, DEJABON CAER UN GRAN PESO DE PIEDRAS Y RESTOS DE ANI-MALES CONTENIDOS EN ELLOS, AL FONDO DEL OCEANO.



POS-TERIOR-MENTE Y CON EL CURSO DE LOS AÑOS, LA ENORME CANTIDAD DE NIEVE PUDO ENFRIAR LA TIERRA EN LAS ZONAS CERCANAS A LOS POLOS.



MIENTRAS QUE LOS TERREMOTOS CAUSADOS POR LOS VOLCANES QUE HABIAN HECHO ERUPCION FUERON HACIENDOSE CADA VEZ MENOS FRECUENTES, Y LOS VOLCANES ACTI-VOS FUERON APAGANDOSE LENTAMENTE, UNO A UNO.

DESDE LUEGO, ESTE DRAMA-TICO CUADRO DE LO QUE PUDO HABER OCURRIDO, ES LA HIPOTESIS DE VELIKOVSKY Y AUNQUE NO PODEMOS ASEGURAR NADA AL RESPECTO, SI TENEMOS QUE RECONOCER...

...¡QUE DE TODOS LOS EFECTOS POTENCIALES DEL CATÁCLISMO, SE HAN EN-CONTRADO PRUEBAS!

AHORA BIEN, SI SUPONEMOS QUE LA TESIS DE VELIKOVSKY ESTÁN EQUIVOCADAS, CÓMO EXPLICARNOS QUE ...

LAS MONTAÑAS SE ELEVABAN DES-  
DE LAS CAMAS DE LOS VALLES Y  
SE TORCIERAN Y CAUSABAN FALLAS  
EN LAS QUE YA EXISTEN.

A ESTE RESPECTO, C. R. LONGWELL, A. KNOP Y  
R. F. FLINT, EMINENTES HOMBRES DE ESTUDIO  
NORTEAMERICANOS, EN SU LIBRO "TEXTO DE  
GEOLOGIA", PUBLICADO EN EL AÑO DE 1939, SE  
PRESUNTAN...



...¿QUÉ GENERO DE LA ENOR-  
ME FUERZA QUE DOBLA Y  
QUEBRA ROCAS Y MON-  
TAÑAS?



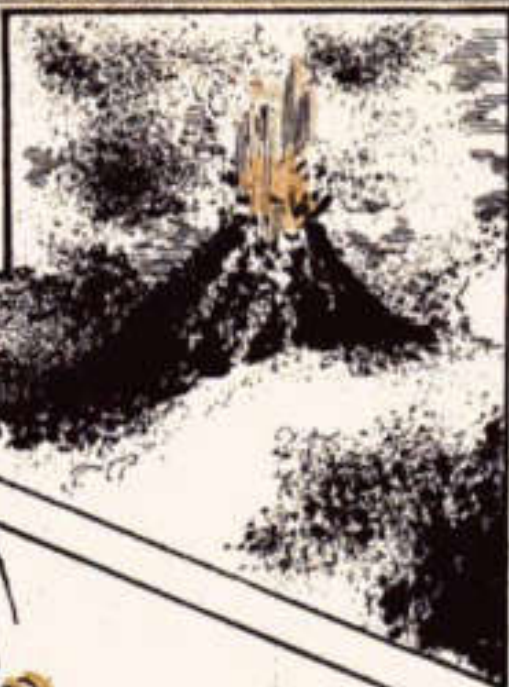
¿POR QUÉ  
EL FONDO DEL  
MAR PERTENE-  
CIENTE A PERÍODOS  
REMOTOS, ES  
LA CAMA DE ALTI-  
SÍMAS TIERRAS  
EN LA ACTUA-  
LIDAD?...



RECONOZCA-  
MOS QUE NO LO  
SABEMOS Y QUE  
ESTAS PREGUNTAS  
AÚN AGUARDAN UNA  
RESPUESTA SATIS-  
FACTORIA.

PERO HAY AÚN MÁS PREGUNTAS PARA LAS QUE NO SE  
HA ENCONTRADO RESPUESTA... POR EJEMPLO...

¿EFECTIVAMENTE, EN LA ÉPOCA DEL GRAN CATACLISMO, MUCHOS VOLCANES ENTRARON EN ERUPCIÓN? ¿HAY CONSTANCIA DE ELLO? ¿ES SOLO IMAGINACIÓN DE VELIKOVSKY?



DATOS OBTENIDOS SOBRE TEMBLORES EN MESOPOTAMIA, OCURRIDOS EN LOS SIGLOS OCTAVO Y SÉPTIMO ANTERIORES A LA ERA CRISTIANA, ASEVERAN QUE ESTOS ERAN DE UNA FRECUENCIA ATERRADORA.

NADA COMPARABLE A ELLO SE CONOCE EN LOS TIEMPOS MODERNOS.



Y EN LA MISMA BIBLIA, EN LOS LIBROS DE LOS PROFETAS, AMOS, EZEQUIAS, ISAÍAS, ETC., ES FRECUENTE LEER SOBRE ESTOS CATACLISMOS. ISAÍAS DICE QUE "LAS BRECHAS DE LA CIUDAD DE DAVID SON FRECUENTES Y CONSTANTES" (22:9)



Y POR LO QUE TOCA A LA ACTIVIDAD VOLCÁNICA DEL PASADO ¿NO TENDREMOS QUE REPETIRNOS LA PREGUNTA DEL GEÓLOGO NORTEAMERICANO MR. DALY:

¿HAY HUELLAS, REALMENTE, DE TREINTA MIL VOLCANES SURSIDOS EN EL FONDO DEL MAR? ¿NO ES ESTO EXTRAÑO SOBRE TODO SI TOMAMOS EN CUENTA QUE...

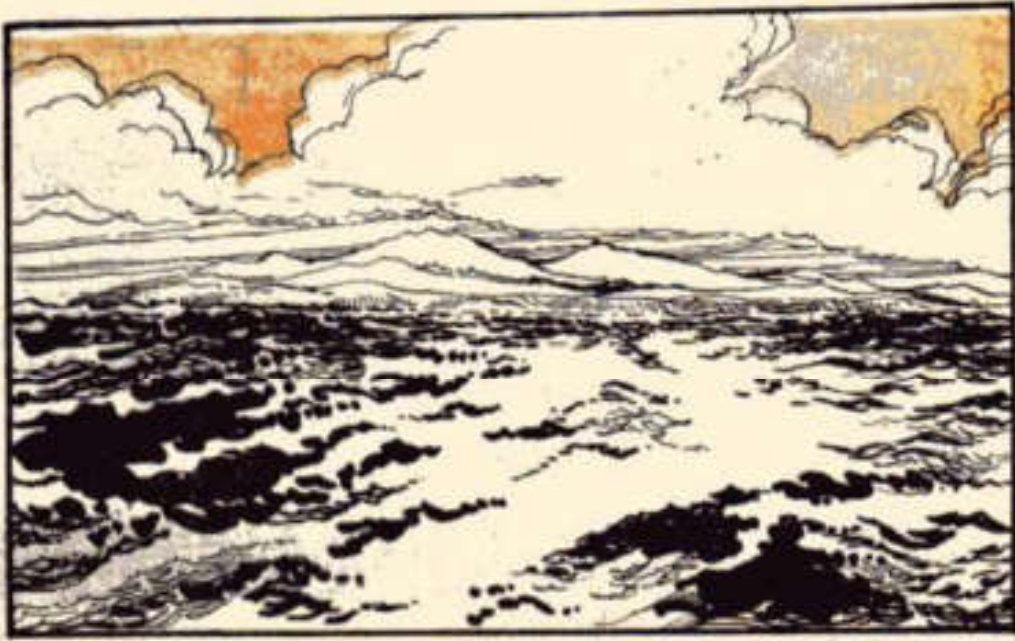




Y DE IGUAL MANERA SI VIAJÁRAMOS A FORMOSA, LAS FILIPINAS Y LAS LLAMADAS ISLAS VOLCÁNICAS (IWO JIMA ES UNA DE ELAS), NOS ENCONTRARÍAMOS CON QUE ESTÁN CORONADAS DE VOLCANES, LOS MÁS DE ELLOS RECIENTEMENTE EXTINTOS.

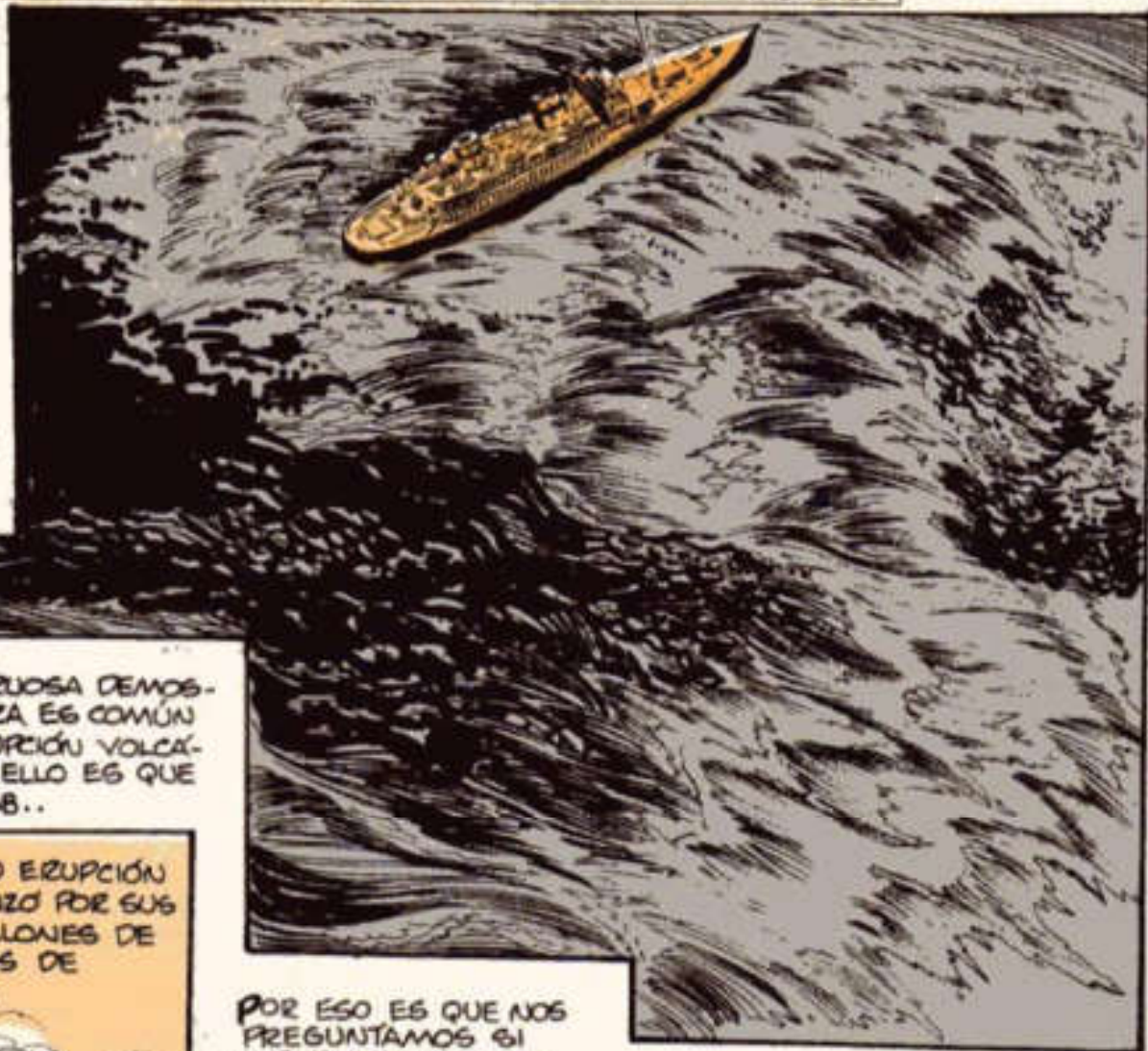


Y SI NOS MOVEMOS DESPUES A LAS ISLAS HAWAII, ENCONTRAREMOS QUE ESTAS TIENEN QUINCE GRANDES VOLCANES, 13 DE ELLOS EN REPOSO, Y DOS EN MEDIANA ACTIVIDAD: EL MAUNA LOA Y EL KILAUEA.



PERO PENSEMOS QUE RESPECTO AL MAUNA LOA SU ULTIMA ERUPCIÓN TUVO LUGAR EN 1855, Y QUE EN ESA OCASION...

DE SU CRÁTER SE ELEVÓ UNA COLUMNA DE PIEDRA PÓMEZ Y CENIZA A MÁS DE 100 KILÓMETROS DE ALTURA, PRODUJO UNA GIGANTESCA MAREA DE MÁS DE 30 METROS, ARRASTRÓ BARCOS DE GRAN CALADO TIERRA ADETRÁS Y SUS EFECTOS SE HICIERON SENTIR EN 8 000 KILÓMETROS A LA REDONDA.



PERO ESA MONSTRUOSA DEMOSTRACION DE FUERZA ES COMUN EN CUALQUIER ERUCCION VOLCANICA, PRUEBA DE ELLO ES QUE EN JAPON EN 1888..

...CUANDO HIZO ERUCCION EL BANDAI, LANZO POR SUS "BOCAS" TRES BILLONES DE METROS CUBICOS DE MATERIA.



POR ESO ES QUE NOS PREGUNTAMOS SI LOS ENORMES ACCIDENTES GEOLOGICOS QUE CONTEMPLAMOS AHORA "NO SON SI NO LA MUESTRA DE UNA ACTIVIDAD VOLCANICA MAS O MENOS RECIENTE; POR EJEMPLO...



EN LA INDIA, EN LA MESETA DEL DECCAN, SITUADA ENTRE LAS CADENAS MONTANOSAS DE LOS GHATES, DICHA MESETA ESTA FORMADA POR 400 000 KILOMETROS CUADRADOS DE LAVA VOLCANICA DE MAS DE 500 METROS DE ESPESOR!





Y EN ESTADOS UNIDOS, LA MESETA DE COLUMBIA DE MAS DE 300 000 KILOMETROS CUADRADOS, QUE ABARCA LOS ESTADOS DE IDAHO, WASHINGTON Y OREGON, ESTA TOTALMENTE CUBIERTA DE LAVA VOLCANICA CON UN ESPESOR QUE VA DE LOS 60 A LOS 800 METROS.

POR LO TANTO, NO HAY DUDA QUE A LA ACTIVIDAD VOLCANICA LE DEBEMOS MUCHO EL ACTUAL ASPECTO DE LA TIERRA. AHORA BIEN, POR OTRA PARTE HAY AL PARECER DATOS DE QUE GEOLOGICAMENTE HABLANDO HACE NO MUCHO TIEMPO MILES DE VOLCANES ENTRARON EN ACTIVIDAD...



SÓLO QUE, SI ASÍ OCURRIÓ, TENEMOS QUE HACERNOS UNA PREGUNTA. ¿CUÁL FUE LA CAUSA O EL AGENTE DE ESA REPENTINA ACTIVIDAD EN LA CORTEZA DE LA TIERRA?



¿LA TEORÍA DE VELIKOVSKY TIENE TAMBIÉN UNA RESPUESTA LÓGICA A ESTE RESPECTO?

AL PARECER SI, PUES VELIKOVSKY AFIRMA QUE...

...TRES FENÓMENOS NATURALES HAN VENIDO REPITIÉNDOSE CADA VEZ EN MENOR GRADO DE LA ANTIGÜEDAD A LOS TIEMPOS RECIENTES...



... ERA TAN FRECUENTE QUE MAS DE UNO FUE VISTO SIMULTANEAMENTE EN EL CIELO ROMANO Y LA GENTE MISMA LOS ASOCIABA POR IGUAL A UNA PROXIMA GUERRA, O A LA MUERTE DE UN EMPERADOR.



EL PRIMERO DE ELLOS CONSISTE EN LA APARICION CADA VEZ MAS ESPACIADA DE LOS COMETAS RESPECTO A LO QUE SE DICE DE SUS VISITAS EN TIEMPOS ANTIGUOS. LA PRESENCIA DE ESOS CUERPOS...



EL SEGUNDO FENOMENO CONSISTE EN QUE LA ACTIVIDAD VOLCANICA ES SUMAMENTE ESCASA ACTUALMENTE, YA QUE PODEMOS CONSIDERAR QUE EN TODO EL MUNDO HAY DE 500 A 600 VOLCANES ACTIVOS O EN REPOSO...



...Y SIN EMBARGO EN NUESTRO PLANETA HAY MAS DE 80 000 CONOS VOLCANICOS QUE EN EL PASADO VOMITABAN LAVA.

EL TERCER FENÓMENO  
CONSISTIRÍA EN QUE LOS  
TEMBLORES Y TERREMOTOS  
NI SON TAN FRECUENTES  
NI TAN DESASTROSOS COMO  
LOS CONSIGNADOS EN  
CRÓNICAS ANTIGUAS.

AHORA BIEN,  
COMO HEMOS VISTO,  
ESO SE DEBIO, SEGUN  
MI OPINION, A UN  
CAMBIO EN LA INCLI-  
NACION DEL EJE  
DE LA TIERRA...



... PERO LO IMPORTANTE  
ES QUE DICHA INCLINACION  
FUE MOTIVADA POR ALGO Y  
ESE ALGO FUE UNA FUERZA  
AJENA A LA TIERRA  
MISMA.

FUE EL ACER-  
CAMIENTO DE UN  
CUERPO CELESTÉ QUE  
NOS LLEVÓ A LA CA-  
TÁSTROFE Y CASI A  
LA MUERTE, PERO  
DESDE LUEGO...

... ESE ACERCAMIENTO NO SÓLO TRASTORNA EL ESTADO FÍSICO DE LA TIERRA, SINO QUE INFLUYÓ EN SU MECANISMO CELESTE,...

... SU CRÉDITO POR EJEMPLO DEBOY DE SER COMO ERA Y EN CONSECUENCIA LA DURACIÓN DEL AÑO FUE DIFERENTE... Y AUNQUE ESTO PAREZCA ABSURDO...



... ¡TODO SE PUEDE PROBAR, PUNTO POR PUNTO! ¡LAS PRUEBAS EXISTEN POR CIENTOS!



¿UN AÑO CON DURACIÓN DIFERENTE EN EL PASADO? ¿DE QUÉ HABLA VELIKOVSKY? ¿SU HIPÓTESIS ES SIMPLEMENTE UNA FANTASÍA O EXISTEN PRUEBAS PARA AFIRMAR ALGO TAN AUDAZ?



EN LIBROS Y MANUSCRITOS DE LA ANTIGÜEDAD HECHOS POR HOMBRES QUE HASTA EL DÍA DE HOY SON HONRADOS POR SU SABIDURÍA Y BUEN JUICIO, EXISTEN POR CIENTOS LOS TESTIMONIOS DE QUE EN EL PASADO NUESTRO AÑO TENÍA UNA DURACIÓN DE SOLO 360 DÍAS.



¿CÓMO FUE QUE LLEGAMOS A LA DURACIÓN ACTUAL DE NUESTRO AÑO SOLAR QUE ES DE 365 DÍAS Y UN CUARTO? ¿EFECTIVAMENTE ALGÚN DÍA NUESTRA TIERRA ENCONTRÓ EN SU CAMINO A UN CUERPO CELESTE QUE LE OCASIONÓ GRANDES TRASTORNOS?

¿ES DE CREERSE LA TESIS DEL DOCTOR VELIKOVSKY? EL LECTOR JUZGARÁ LAS PRUEBAS EN EL PRÓXIMO NÚMERO.

SI QUIERE SABER MÁS SOBRE EL TEMA CONSULTE:  
*EARTH IN UPHEAVAL* - IMMANUEL VELIKOVSKY. (1955).

*MUNDOS EN COLISIÓN* - IMMANUEL VELIKOVSKY. - EDITORIAL DIBNA, MÉXICO, D.F. (1954).

*DICCIONARIO ENCICLOPÉDICO SALVAT* - SALVAT EDITORES. - BARCELONA (1972).

*EL ATLAS DE NUESTRO TIEMPO* - READERS DIGEST EDITIONS. - (1972).

# PARAPSICOLOGIA EN EL HOGAR

(CLAVES PRÁCTICAS DE OCULTISMO)

## TELEPATIA

(SEGUNDA PARTE)

## LA ADIVINACION

La historia de la civilización occidental es, ante todo, la del desarrollo del pensamiento racional que, poco a poco, va sustituyendo a la creencia en las fuerzas ocultas, sin abandonar, empero, totalmente esta creencia. Por ello, aun en nuestros días del desarrollo tecnológico, muchos intelectuales —y no los menos distinguidos— opinan que no se puede confiar a las técnicas materiales la misión de explicar el Universo y que, más allá de las ciencias racionales, aún hay muchas verdades por descubrir.

Esta conciencia colectiva de un Universo desconocido y por explorar hizo que, primero los aventureros de la Ciencia, y luego verdaderos científicos se interesasen por el problema. Y surgió una disciplina nueva, llamada en un principio Metapsíquica y después Parapsicología, que extrae su sustancia

de las fuentes mismas del ocultismo, adopta, en lo posible, los métodos de la ciencia experimental. Actualmente, la labor de numerosos investigadores (entre otros, el americano Rhine, uno de los primeros en utilizar el método experimental en Parapsicología) y la creación de laboratorios en cierto número de universidades han permitido a esta nueva disciplina ascender al rango de ciencia oficial. Y este reconocimiento de las facultades irracionales de los hombres es a todas luces susceptible de trastornar el destino de la Humanidad.

Hoy, por ejemplo, se admite que ciertos seres pueden leer en el porvenir el destino de un individuo o de un pueblo. Y los científicos ya no ponen el fenómeno en duda, sino que se preguntan ¿cómo es posible adivinar el porvenir? ¿Cuáles son los métodos y las técnicas apropiadas para explorar la verdadera estructura del tiempo?



# LA ADIVINACION

## ¿UN EFECTO SIN CAUSA?

Si un hombre puede ver el futuro podremos decir que se trata de un efecto sin causa, ya que aún no existe la causa de su visión. ¿Es posible entonces que el efecto anteceda a la causa, o sea, que el futuro sea anterior al pasado? ¿O acaso el pasado y el porvenir coexisten en un presente intemporal al que el hombre llega a asomarse en ciertos momentos excepcionales?

Sea como sea, para ver si realmente podemos penetrar la barrera del porvenir, antes tenemos que estar convencidos de que ello es posible, aunque no logremos explicarnos cómo es posible. Para avanzar en este difícil campo será necesaria una mente totalmente limpia de prejuicios.

Para apoyar el hecho de que existe una intuición del futuro, basta recordar el gran número de predicciones de videntes que, a lo largo de los siglos, señalaron la importancia que habría de tener el año 1789, o las innumerables profecías de Michel de Nostradamus que llegaron a cumplirse con toda exactitud varios siglos después de muerto el profeta. ¿Cómo pudo Nostradamus conocer el porvenir de la humanidad? ¿Es que el destino de los hombres y los pueblos está escrito en un lugar fuera del tiempo? ¿Cómo se llega a este lugar?

## UN PASO HACIA LA ETERNIDAD . . .

En la adivinación tradicional, el adivino se sirve de objetos materiales, utilizados de acuerdo con una técnica especial. Tal es el caso de la bola de cristal, que constituye uno de los accesorios de la videncia clásica y es conocido desde los más remotos tiempos, puesto que ya en la Biblia (Exodo, 24-6) se habla de los espejos mágicos que, con los nombres de Urim y Thummim, figuraban entre los objetos sacerdotales.

En términos generales, el espejo mágico está constituido por un objeto

brillante cuya función principal parece ser la de provocar en aquel que lo contempla, y gracias a su poder de fascinación, un estado hipnótico más o menos profundo, susceptible de facilitar ciertas alucinaciones.

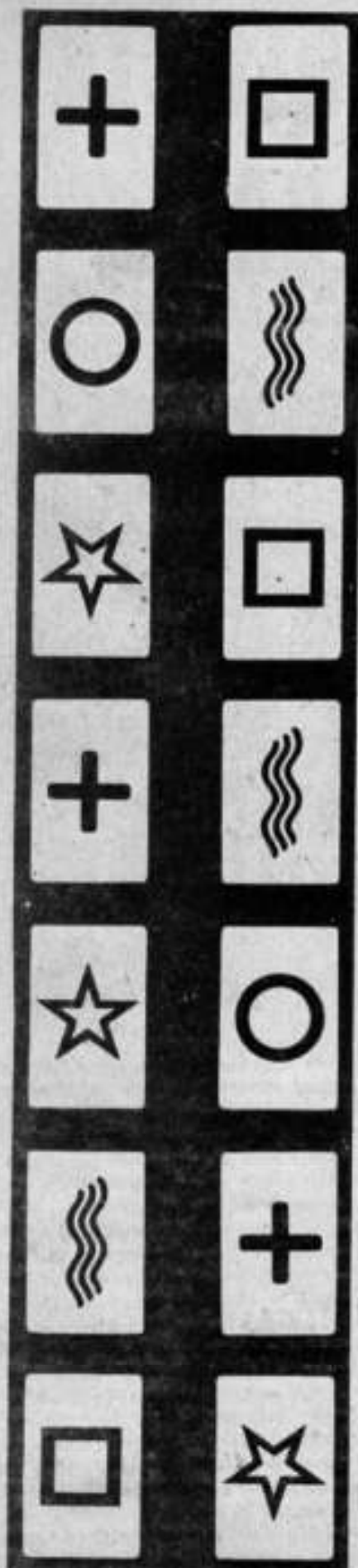
El accesorio más utilizado es la bola de cristal; sin embargo, en su defecto, pueden emplearse otros objetos brillantes. Así, el investigador De Bosredon, que practicó mucho esta clase de adivinación, utilizaba un vaso lleno de agua y colocado sobre una hoja de papel blanco. Alrededor del vaso de agua, montaba una especie de pantalla formada por libros, a fin de que el vaso quedara en la penumbra. El sujeto se instalaba ante la mesa donde se hallaba el vaso, de espaldas a la luz. La visión, nos dice Bosredon, se producía con bastante rapidez, y la espera no pasaba de cinco minutos.

Lo más interesante de esta forma de alucinación, provocada por el espejo mágico, es que frecuentemente la audición y la visión son perfectamente claras y exactas. El sujeto llega a sentirse en el lugar donde se desarrolla la escena.

También parece ser que, en estos experimentos, las cualidades del sujeto juegan un papel determinante. Así, los ensayos de Dufour con Madame Marie y los de otros experimentadores de buena voluntad terminaron en el fracaso. En cambio, De Bosredon, no sufrió, según afirma, prácticamente ninguno. Sin embargo, los sujetos que utilizó no parecían tener cualidades excepcionales. El atribuía el éxito a su influencia personal. Cuando la persona colocada ante el vaso de agua no veía nada, bastaba con que él le tocara el hombro para que se produjera una especie de transmisión de fuerza parapsíquica y apareciera inmediatamente en el cristal la esperada visión.

## SUEÑOS DEL FUTURO.

Otro método, un tanto más sencillo que el anterior, consiste en observar nuestros sueños con atención. De acuerdo con el investigador inglés





Dunne, durante nuestros sueños el pasado y el futuro ocurren sin ningún orden ni concierto. Por ejemplo, alguien sueña estar sobre el techo de su casa viendo caer una lluvia de estrellas. Al despertar el sujeto recuerda todos los detalles de su sueño para buscar en ellos el elemento desconocido o novedoso para él. En este caso se trata de la "lluvia de estrellas". Tras de descubrirlo, lo anota en una libreta. Pocos días más tarde, este mismo sujeto vió una "lluvia de estrellas" al ocurrir un accidente en la chimenea de su casa. Aunque en el sueño ya existía una clara premonición de lo que iba a sucederle, ciertas imágenes del pasado impidieron que el sujeto viera el acontecimiento tal y como había de suceder. Esto demostraría, según Dunne, que la mayor parte de los hombres crean no poder ver el futuro ya que tienen la vista clavada todo el tiempo en el pasado.

Sin embargo, si al despertar procuramos retener todos los detalles de nuestros sueños y anotamos aquellos que nos sean novedosos y desconocidos, tal vez, pasados algunos días, nos llevemos una gran sorpresa al comprobar que lo que nos está sucediendo ya nos había sucedido antes, en sueños.

### LAS MANCIAS.

Si el espejo mágico es uno de los soportes más sencillos de la videncia, puesto que basta con contemplar el vaso o la bola de cristal y esperar que se produzca la alucinación, otras técnicas requieren por el contrario, cierta interpretación; tal ocurre con los posos de café, cuyos dibujos, infinitamente variados, dan pie a la videncia.

Los soportes de videncia son innumerables: el aire, el agua, el vuelo de los pájaros, las entrañas humanas para los pueblos que practicaban sacrificios humanos y el hígado de los animales, técnica que encontramos en Oriente y entre los antiguos etruscos.

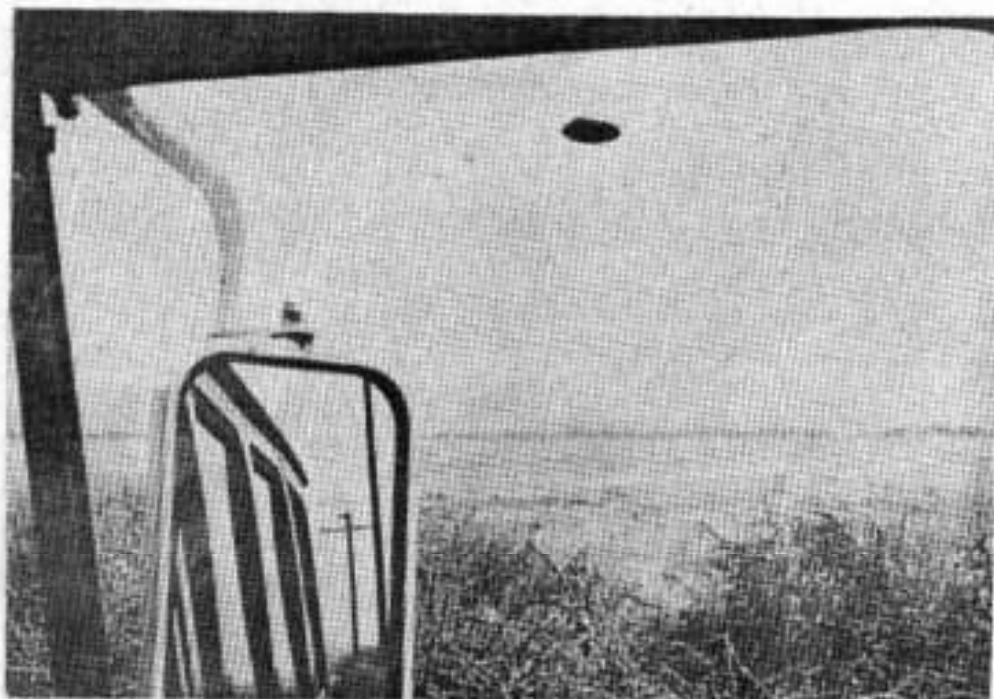
Una ciencia adivinatoria muy extendida es la geomancia, que interpreta los signos formados sobre la tierra o sobre la arena. También la quiromancia es otra técnica bastante difundida, que consiste en interpretar simbólicamente los signos que forman las rayas de nuestras manos. Es posible que estas interpretaciones se apoyen en realidades profundas que nuestra razón todavía se resiste a admitir. De todas maneras, la mano permite demostrar todas sus dotes de observación, de intuición y de videncia al que la observa.

CONTINUARA  
EN EL PROXIMO NUMERO



# ALGO MUY RARO SUCEDE EN VERACRUZ

OTRO CAMION CONSUMIDO POR  
"MISTERIOSAS LLAMAS AZULES"



En el número 103 de la revista "DUDA", correspondiente al 20 de junio publicamos un interesante caso sucedido en Veracruz el 22 de mayo de 1973, y que se nos antoja más ciencia ficción que realidad.

A la altura del kilómetro 18 de la carretera Tinajas-Tierra Blanca se

produjo el extraño y misterioso incendio de un camión cargado de materiales de construcción *no inflamables*, después de que su conductor lo dejó estacionado y bajó a perseguir a un grupo de "hombrecillos verdes", extrañamente vestidos, con los que se topó en la citada carretera.

## SE REPITE EL EXTRAÑO FENOMENO

El 25 de mayo de 1973, ~~dos~~ días después de observado el primer fenómeno, se registra otro similar. Ahora en la carretera costera del Golfo, en el kilómetro 95, en un lugar conocido como las *Palmas*.

En el sitio de la conflagración, junto al hierro fundido, se encontraron el cristal del parabrisas y un costal de yute intactos. Y lo que es más intrigante: unos pedazos de mica y cartón (material altamente inflamable) que fueron también respetados por el fuego.

La intensidad de las azuladas llamas logró fundir sin dificultad los muelles, así como el chasis y todas las partes sólidas del vehículo, con excepción del costal de yute, la mica y algunos pedazos de cartón.

## UNOS TESTIGOS INFORMAN DE LO SUCEDIDO

El periódico capitalino "Novedades" interrogó sobre el incidente a los campesinos Demetrio Aldama y a su hermano Juan, que fueron testigos presenciales y declararon que vieron al camión cuando venía ardiendo sobre la carretera. Acudieron a prestar ayuda al chofer, pero nada pudieron hacer para sofocar el fuego que rápidamente se propagó sobre los materiales *no inflamables* del camión, respetando los que sí eran inflamables.

¿Quién o qué cosa pudo consumir esos dos vehículos de transporte, de una manera tan extrañamente selectiva y contraria a las leyes físicas...?

## PROXIMO NUMERO

### CUANDO LA TIERRA CAMBIO DE ORBITA

Los fenómenos cósmicos ocurridos en nuestra galaxia hace millones de años y aun algunos pocos miles, no son claros aún para la ciencia.

¿Puede un cambio de órbita, ocurrido al planeta en fecha relativamente reciente, cambiar toda nuestra interpretación del pasado natural e histórico del hombre?

Lea nuestro próximo interesante número sobre el tema.



# AVISO A NUESTROS LECTORES



## NUESTRA COL. QUINCENAL DUDA



SE HA MANTENIDO SIEMPRE A LOS PRECIOS MAS BAJOS DEL MERCADO: POR DESGRACIA, EL ALZA GENERAL DEL PAPEL DE FORROS Y LA MATERIA PRIMA, NOS OBLIGAN A SUBIR EL PRECIO DE NUESTROS LIBROS. A PARTIR DEL NUMERO 33 DE LA COLECCION, LOS LIBROS COSTARAN \$ 7.50 EN VEZ DE \$ 7.00. PARA COMPENSAR A LOS LECTORES POR ESE PEQUEÑO AUMENTO, HE-MOS MEJORADO YA LA PRESENTACION Y EL CONTENIDO DE LOS LIBROS Y AU-MENTADO CONSIDERABLEMENTE LAS ILUSTRACIONES Y EL MATERIAL GRA-FICO DE CADA NUMERO.



Esta es la portada  
del tomo IV  
encuadernado de

**DUDA**

PIDALO EN LOS PUESTOS DE PERIODICOS  
O A EDITORIAL POSADA S. A.

ELEUTERIO MENDEZ 11, COL. CHURUBUSCO MEXICO 21, D. F. PRECIO: 22 PESOS  
INCLUIDO GASTOS DE ENVIO

**AVISO IMPORTANTE  
A NUESTROS LECTORES**

**EDITORIAL**



A PARTIR DEL DIA 1o. DE AGOSTO  
DE 1973 LAS OFICINAS  
DE EDITORIAL POSADA S. A.  
SERAN TRASLADADAS A:

JOSE MA. RICO 204,  
COL. DEL VALLE, MEXICO 12, D. F.

LEA USTED EN ESTA REVISTA  
LA  
SENSACIONAL  
SERIE

PARASICOLOGIA  
EN EL  
HOGAR



**CLAVES PRACTICAS DE OCULTISMO**

# LAS DROGAS MARCA DEL SIGLO

La segunda mitad del siglo XX puede pasar a la historia como la era de la universalización de las drogas.

ADELA FERNANDEZ



## LAS DROGAS ¿VIAJE SIN RETORNO?

50 DROGADICTOS RELATAN SUS EXPERIENCIAS



LAS DROGAS  
EN LA GUERRA,  
EL ARTE, LA LOCURA  
Y EL SEXO

COLECCIÓN **DUDA** NOCEJOS

LAS DROGAS, ¿VIAJE SIN RETORNO?

50 DROGADICTOS RELATAN SUS EXPERIENCIAS

OTRO LIBRO REVELADOR SOBRE EL MUNDO DE LAS DROGAS

**BÚSQUELO EN SU PUESTO DE PERIÓDICOS  
EL PRÓXIMO LUNES**