



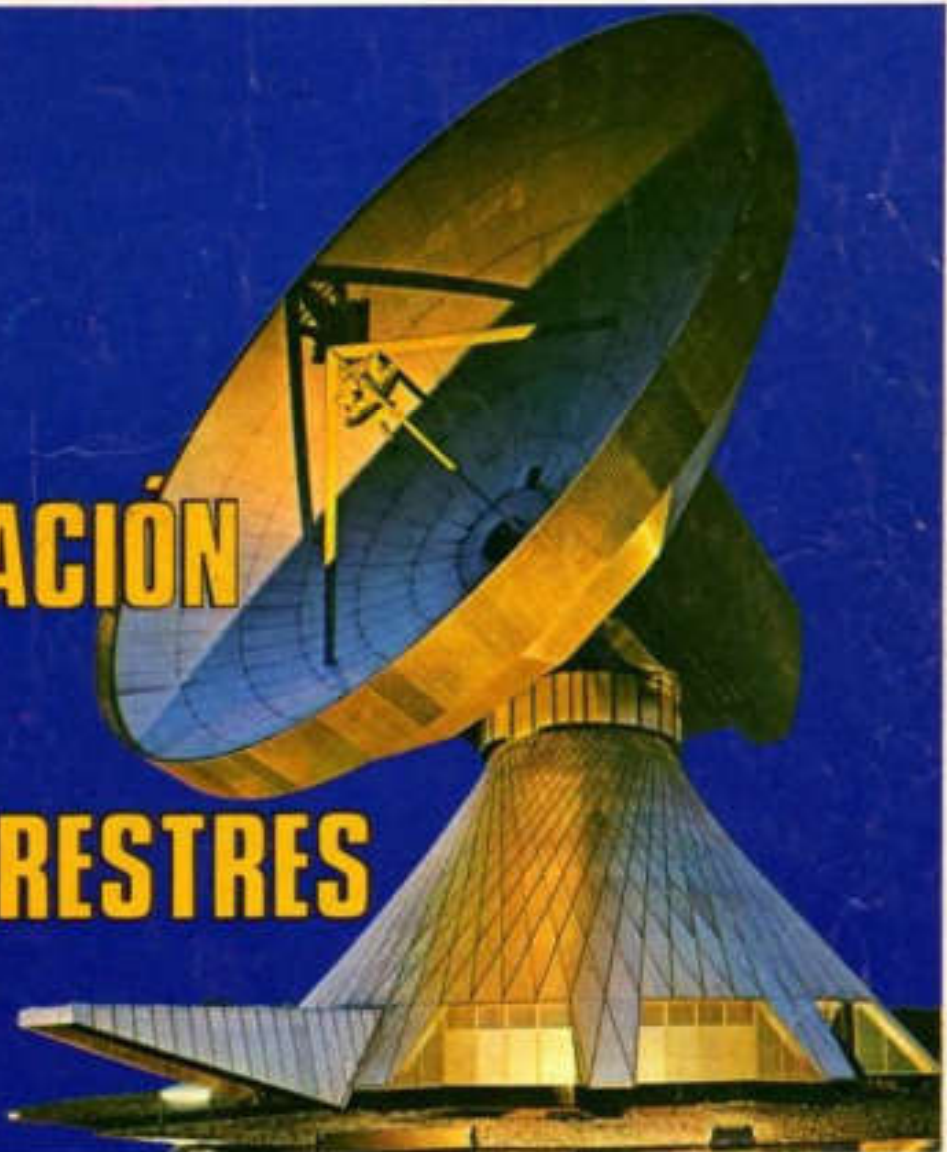
DUDA

número
110

¿HA LLEGADO NUESTRO RADAR A CIVILIZACIONES DE OTROS MUNDOS?

LO INCREÍBLE ES LA VERDAD

¿HUBO COMUNICACIÓN CON EXTRATERRESTRES EN 1963?



parasicología en el hogar
CLAVES PRÁCTICAS DE OCULTISMO (4ª parte)
NOTICIERO DE LO INSÓLITO

220
PESOS

DIRECTORIO

Guillermo Mendizábal Lizalde
director

Luis Chávez Peón
Rubén Lara
realización artística

Lilia Aragón
Eduardo Lizalde
Edgar A. Ceballos
Carlos Juárez
José Villaverde
investigación

corresponsales:

ARGENTINA
Eduardo Azcuy

ESPAÑA
Eugenio Danyans
Andreas Faber Kaiser
Antonio Ribera

FRANCIA
René Fouéré

Carmen Mercado M.
tipografía

Reproducciones Finas, S. A.
fotomecánica

Dist. Sayrols de Publicaciones
distribución foránea

Enrique Gómez Corchado
distribución D. F.

Año 3 Núm. 110
AGOSTO 8 de 1973
REVISTA SEMANAL

DUDA, LO INCREIBLE ES LA VERDAD. Revista publicada por Editorial Posada, S. A. José Ma. Rico Número 204, Colonia del Valle, México 12, D. F. Teléfono 524-53-13. Publicación semanal. Autorizada por la Comisión Calificadora de Publicaciones y Revistas Ilustradas de la Secretaría de Educación Pública, según oficio número 205-15-918, expediente cc. pri/70 del 26 de noviembre de 1970. Certificado de la Dirección General del Derecho de Autor número 164-71, libro séptimo, fojas 164, del 8 de marzo de 1971. Autorizada como correspondencia de 2a. clase, por la Dirección General de Correos con Oficio número 2151 Expediente: 09170/968 de Fecha: Enero 3/73 y Número de Control 181. Miembro de la Cámara Nacional de la Industria Editorial. Impresión: Editora Sol, S. A. Lago Chalco No. 156 México 17, D. F. Tel: 545-83-64. Prohibida la reproducción total o parcial del contenido de esta revista. Precio \$ 2.20 m.n. Números atrasados \$ 4.40 m.n.

EDITORIAL

Una de las más grandes angustias del hombre civilizado -si no es que la más grande-, es la de su soledad en el universo.

¿Pero es realmente posible que sea la Tierra, planeta pequeñísimo, el único habitado por seres racionales cuando existen a la vista cientos de miles de millones de astros y de soles?

Científicos como el Doctor Su-Shu Huang, de la NASA, y otros muchos, piensan que toda estrella con temperatura estable y edad similar a la de la Tierra, puede abrigar planetas en que la vida biológica y la de los seres racionales prospere como en nuestro globo terráqueo.

Y si los viajes a esos lejanos planetas son improbables aún, no son tan improbables las comunicaciones por medio del radar o los radiotelescopios.

Aunque parezca asombroso, hay ya científicos que afirman haber hecho comunicación con otros mundos en 1963. Si esto fuera verdad, la historia y la ciencia del mundo podrían cambiar de golpe.

Lea usted esta extraordinaria crónica en el número de hoy.

Guillermo Mendizábal Lizalde,
Editor.

EL AÑO DE 1600, EL MONJE DOMINICO GIORDANO BRUNO, ACUSADO DE HERESIA POR EL TRIBUNAL DE LA SANTA INQUISICION, FUE CONDENADO A MORIR EN LA HOQUERA EN LA PLAZA DEL FIORE DE ROMA...



¿POR QUÉ LO SENTENCIARON?

POR HERESIA. BLASFEMO DICIENDO QUE HAY VIDA EN OTROS PLANETAS.

EN EFECTO, GIORDANO EN UNO DE SUS MUCHOS LIBROS ESCRIBIÓ QUE EXISTE UN NÚMERO INFINITO DE SOLES EN EL UNIVERSO EN TORNO A LOS QUE GIRAN MILLONES DE PLANETAS, ALGUNOS DE LOS CUALES DEBEN ESTAR HABITADOS. ¿DE DÓNDE OBTUVO SEMEJANTE IDEA UN HOMBRE DEL SIGLO XVI? ¿COMO PUDO ADELANTARSE CASI 400 AÑOS A LOS CONOCIMIENTOS DE SU ÉPOCA?

AUNQUE TODAVÍA NO SABEMOS CÓMO FUE QUE GIORDANO BRUNO LLEGÓ A SUPONER QUE NO ESTAMOS SOLOS EN EL UNIVERSO, SÍ SABEMOS QUE NO FUE EL PRIMERO EN SUPONERLO, PUES YA EN EL SIGLO IV ANTES DE CRISTO, EL FILÓSOFO GRIEGO METROPÓRORO HABÍA ESCRITO...

... CONSIDERAR QUE LA TIERRA ES EL ÚNICO MUNDO HABITADO EN EL ESPACIO INFINITO, ES TÁN ABSURDO COMO PENSAR QUE DE TODO UN CAMPO SEMBRADO DE TRIGO CRECERÁ UN SOLO GRANO...



Y ABÍ LAS COSAS, EN 1968 UN GRUPO DE CIENTÍFICOS DE LA UNIVERSIDAD DE CALIFORNIA, EN BERKELEY, DESCUBRIERON QUE EN TODA LA VÍA LÁCTEA, LA GALAXIA A LA QUE PERTENECE NUESTRO SOL, ABUNDAN LOS COMPUESTOS QUÍMICOS INDISPENSABLES PARA LA VIDA...

ESTO DEMUESTRA QUE EL UNIVERSO ESTÁ LLENO DE MOLECULAS DE BIXIDO DE CARBONO, FORMALDEHIDO, ALCOHOL ETÍLICO Y AGUA, ENTRE OTRAS.



SIN EMBARGO, HOY COMO AYER, SON MUCHOS LOS QUE PIENSAN QUE LA TIERRA ES ÚNICA Y QUE SOLO AQUÍ EXISTE LA VIDA.

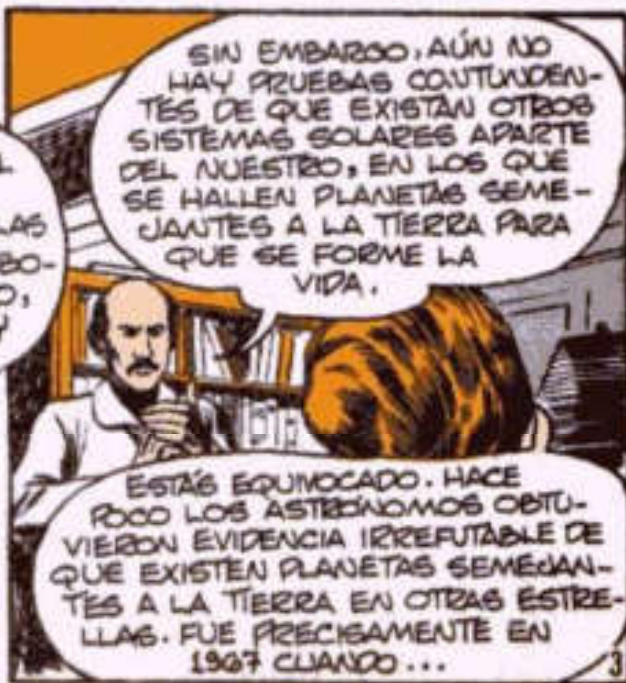
NO TENEMOS NINGUNA PRUEBA DE QUE LA VIDA EXISTA EN OTRA PARTE...

... PERO, EN CAMBIO, SÍ TENEMOS EVIDENCIA DE QUE LOS ELEMENTOS BÁSICOS PARA EL ORIGEN DE LA VIDA SE ENCUENTRAN DISPERSOS EN TODO EL UNIVERSO.

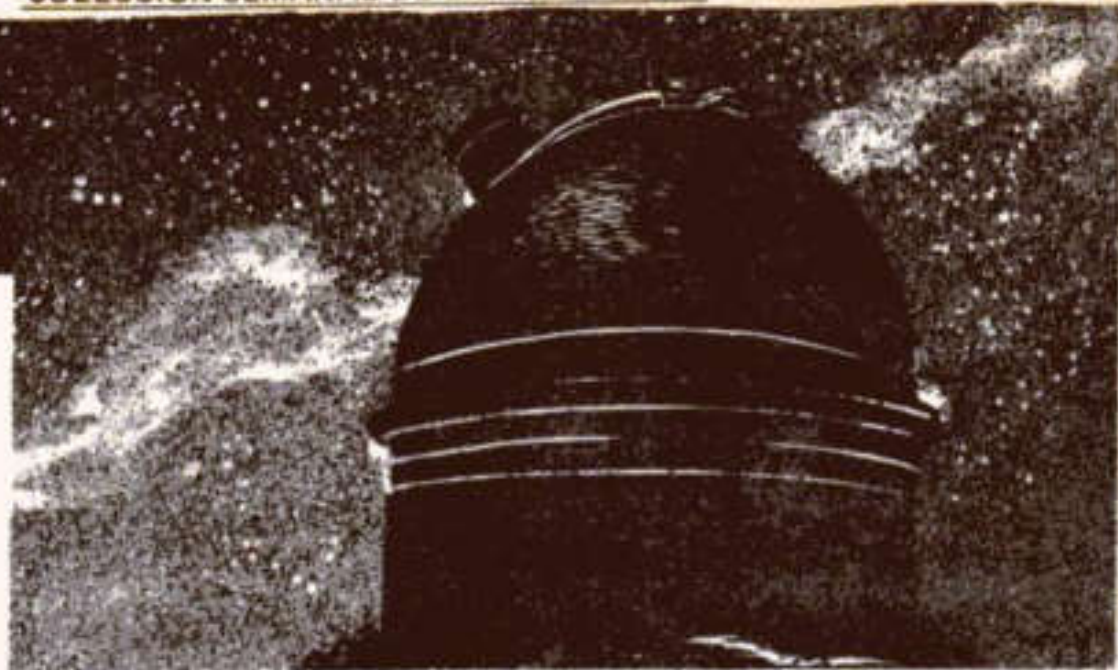


SIN EMBARGO, AÚN NO HAY PRUEBAS CONVINCIENTES DE QUE EXISTAN OTROS SISTEMAS SOLARES APARTE DEL NUESTRO, EN LOS QUE SE HALLEN PLANETAS SEMEJANTES A LA TIERRA PARA QUE SE FORME LA VIDA.

ESTÁS EQUIVOCADO. HACE POCO LOS ASTRÓNOMOS OBTUVIERON EVIDENCIA IRREFUTABLE DE QUE EXISTEN PLANETAS SEMEJANTES A LA TIERRA EN OTRAS ESTRELLAS. FUE PRECISAMENTE EN 1967 CUANDO...



... EL OBSERVATORIO DE JODRELL BANK, EN INGLATERRA, AL ANALIZAR CIERTAS DESVIACIONES EN EL CURSO DE LA ESTRELLA DE BARNARD, SITUADA A SEIS AÑOS LUZ DE NOSOTROS, LLEGÓ A LA CONCLUSIÓN DE QUE HAY DOS PLANETAS DEL TAMAÑO DE JÚPITER Y SATURNO GIRANDO EN TORNO A DICHA ESTRELLA, PROVOCANDO CON ELLO LAS DESVIACIONES EN SU CURSO QUE SE HAN OBSERVADO.



Y LO EXTRAORDINARIO DEL CASO ES QUE SI TOMAMOS EN CUENTA QUE NUESTRO SOL ES SOLO UNA DE LAS CIENTO MIL MILLONES DE ESTRELLAS QUE FORMAN LA VÍA LÁCTEA,...



...Y QUE ESTA VÍA LÁCTEA ES SOLO UNA DE LAS MILES DE MILLONES DE GALAXIAS QUE HAY EN EL UNIVERSO...

...LA LEY DE PROBABILIDADES SEÑALA QUE ES FALSO PENSAR QUE NUESTRO SOL ES LA ÚNICA ESTRELLA QUE TIENE UN SISTEMA PLANETARIO. ANTES AL CONTRARIO, SE ESTIMA QUE HAY CERCA DE 80 MIL MILLONES DE PLANETAS TAN SOLO EN EL PEQUEÑO FRAGMENTO DEL UNIVERSO QUE ES LA VÍA LÁCTEA;...



... POR LO TANTO, SON MUCHOS LOS CIENTÍFICOS, TANTO RUSOS COMO NORTEAMERICANOS, QUE OPINAN QUE...

... NUESTRO SISTEMA SOLAR NO ES EL ÚNICO.

LA VIDA, MUY PROBABLEMENTE, EXISTE FUERA DE NUESTRO PLANETA



ESTAS AFIRMACIONES, SIN EMBARGO, HACE APENAS QUINCE AÑOS HUBIERAN SIDO REVOLUCIONARIAS, PERO AL MISMO TIEMPO SÓLO HAN SERVIDO PARA PROVOCAR MILES DE NUEVAS INTERROGANTES Y PREGUNTAS SIN RESPUESTA. ¿HAY OTROS MUNDOS HABITADOS POR SERES INTELIGENTES? ¿ESTARÁN MÁS O MENOS EVOLUCIONADOS QUE NOSOTROS? ¿PODEMOS COMUNICARNOS CON ELLOS?...

¿HUBO COMUNICACIÓN CON EXTRATERRESTRES EN 1963?



INVESTIGACIÓN:

WALTER SULLIVAN

ADAPTACIÓN:

A. ROSENBLUETH.

DIBUJÓ:

RUBÉN LARA (COSME)

ESCENOGRAFÍA:

JORGE LARA

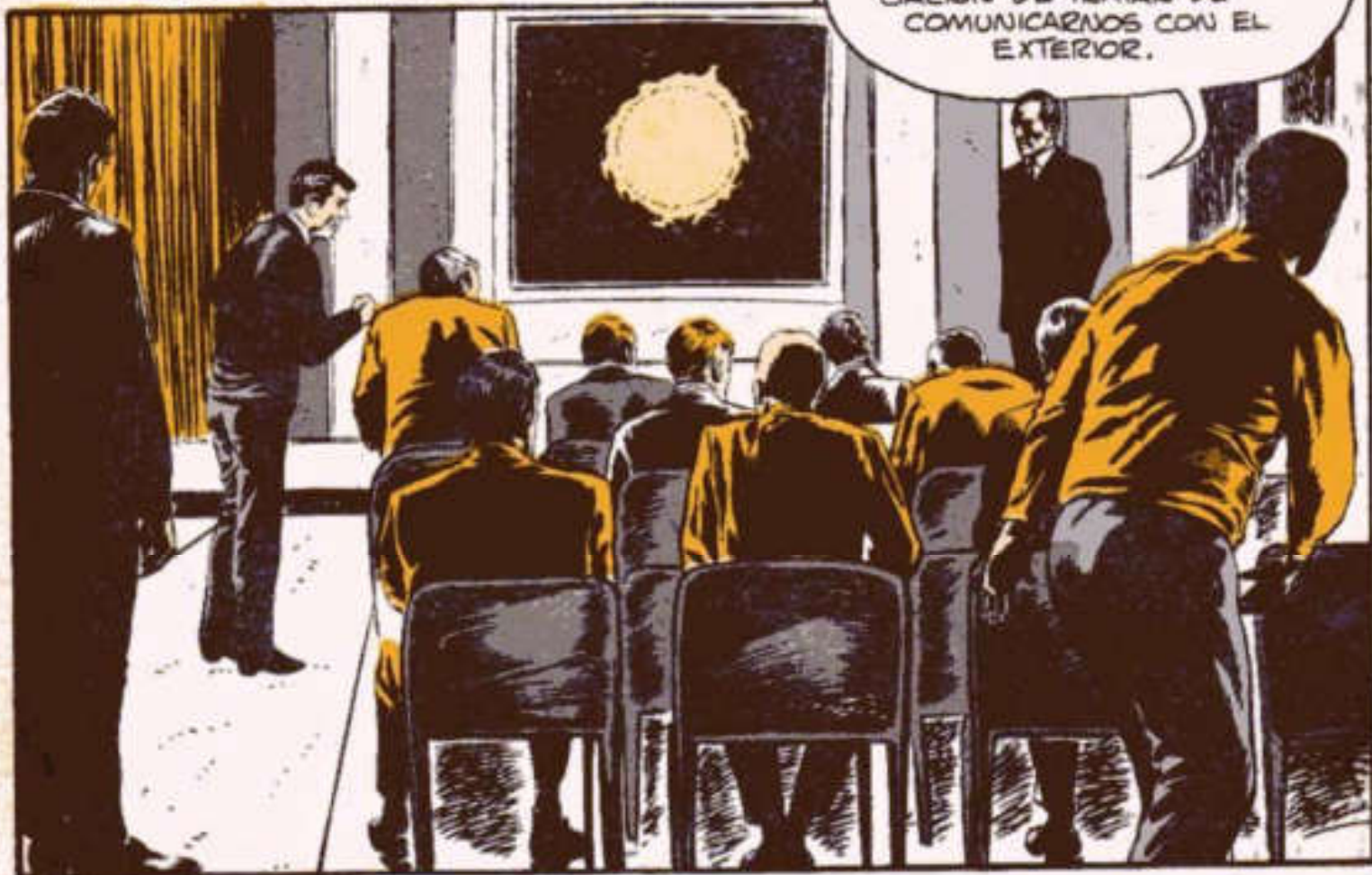
LETRA:

S. H. CAUDILLO

PARA RESPONDER A LAS PREGUNTAS QUE NOS HEMOS PLANTEADO, SERÁ NECESARIO REMONTARNOS UNOS CUANTOS AÑOS PARA EXAMINAR, LOS INTENTOS DE SOLUCIÓN A LA PROBABILIDAD DE VIDA EXTRATERRESTRES QUE SE VAN REALIZADO HASTA LA FECHA... EN NOVIEMBRE DE 1961, LA ÉLITE CIENTÍFICA DE LOS ESTADOS UNIDOS FUE INVITADA A UN CONGRESO POR EL OBSERVATORIO NACIONAL DE RADIOASTRONOMÍA DE GREEN BANK, EN VIRGINIA. POR PRIMERA VEZ UN CONGRESO DE LOS MÁS SERIOS ERA CONSAGRADO A "LAS FORMAS INTELIGENTES DE VIDA EXTRATERRESTRE". LOS PARTICIPANTES NO ERAN UNOS SOÑADORES; A LOS MÁS EMINENTES ASTRÓNOMOS DEL MUNDO SE HABÍAN UNIDO NUMEROSOS BIÓLOGOS, QUÍMICOS Y FÍSICOS, DE SERIEDAD Y MÉRITOS RECONOCIDOS. Y AUNQUE LOS GABIOS NO SE PUSIERON DE ACUERDO EN TODOS LOS PUNTOS, TODOS ELLOS ACEPTARON QUE...

... LA TAREA MÁS IMPORTANTE DE LA CIVILIZACIÓN ACTUAL ES BUSCAR ALGÚN CONTACTO CON LAS CIVILIZACIONES EXTRATERRESTRES. TAL Y COMO LO AFIRMÓ EL DESTACADO ASTRÓNOMO DE LA NASA, DR. GU-SHU HUANG...

LA TIERRA ES LA CUNA DE LA HUMANIDAD, PERO NO ES POSIBLE PASARSE TODA LA VIDA EN LA CUNA. TENEMOS LA OBLIGACIÓN DE TRATAR DE COMUNICARNOS CON EL EXTERIOR.



Ahora que, si bien es cierto que como lo afirmaron los sabios reunidos en Green Bank, existen una infinidad de sistemas solares y las posibilidades de encontrar formas de vida extraterrestres se han ampliado hasta el infinito, ya que sólo dentro de nuestra galaxia pudiera haber millones de sistemas solares, el problema ya no consiste en hallar argumentos en favor de la probabilidad de vida extraterrestre, sino en descubrir dónde y cómo buscar sus manifestaciones, y para ese propósito...

... EL ASTRONOMO DE LA NAGA, DOCTOR SU-SHU HUANG HA PUBLICADO VARIOS ANALISIS TRATANDO DE DEFINIR QUE TIPO DE ESTRELLAS PUEDEN SERVIR DE SOL A PLANETAS QUE, COMO EL NUESTRO, SEAN CAPACES DE ABRIGAR FORMAS DE VIDA INTELIGENTE.



EN PRIMER LUGAR ES NECESARIO QUE LA TEMPERATURA DE ESTAS ESTRELLAS SEA, DURANTE LARGO TIEMPO...



...SUFICIENTEMENTE ESTABLE, PARA QUE PUEDA PRODUCIRSE LA EVOLUCION GENERADORA DE LA VIDA.



EN ESTE SENTIDO, HAY QUE TOMAR EN CUENTA QUE LA EDAD DE LA TIERRA SE CALCULA EN CUATRO MIL SEISCIENTOS MILLONES DE AÑOS, Y...

...UNA TERCERA PARTE DE ESTE TIEMPO, ESTO ES, MÁS O MENOS MIL QUINIENTOS MILLONES DE AÑOS, FUERON DEDICADOS A LA EVOLUCIÓN DE COMPUESTOS QUÍMICOS CUYA ORGANIZACIÓN FINAL HA DADO NACIMIENTO A LO QUE NOSOTROS LLAMAMOS "VIDA"...



...PERO DESPUÉS DE ESE PERIODO, HAN SIDO NECESARIOS TODAVIA TRES MIL MILLONES DE AÑOS MÁS PARA QUE ESTA VIDA PUDIERA EVOLUCIONAR DE LAS FORMAS MÁS PRIMITIVAS, HASTA LAS CRIATURAS CAPACES DE INTENTAR LA COMUNICACIÓN MÁS ALLÁ DE LOS ESPACIOS INTERSIDERALES...



ASÍ PUES, ESTA PRIMERA CONDICIÓN DE TIEMPO ELIMINA A LAS ESTRELLAS MÁS GRANDES, LAS LLAMADAS DEL TIPO "A" Y "B"; YA QUE ELAS QUEMAN SU HIDRÓGENO TAN RÁPIDAMENTE QUE SU TEMPERATURA NO PERMANECE ESTABLE MÁS DE UN MILLÓN DE AÑOS...



NO LES ALCANZA EL TIEMPO PARA CREAR VIDA SIMILAR A LA NUESTRA.

ASÍ ES.

FOR LO CONTRARIO, LAS ESTRELLAS PEQUEÑAS, LAS LLAMADAS DE TIPO "M", PERMANECEN ESTABLES MUCHO MÁS DE UN MILLÓN DE AÑOS; PERO NO DESPIDEN EL CALOR SUFICIENTE PARA QUE LA VIDA PUEDA APARECER SOBRE SUS PLANETAS. POR LO TANTO, ¿QUE TIPO DE ESTRELLA ES ENTONCES LA ÚNICA CAPAZ DE DAR NACIMIENTO A LA VIDA SEGÚN LA CONCEBIMOS NOSOTROS?



SERÍAN "CANDIDATAS A ESTE TIPO DE VIDA" LAS ESTRELLAS MEDIANAS; EL MODELO ES EL TIPO "G", AL CUAL PERTENECE NUESTRO SOL, PERO TAMBIÉN LAS MÁS PEQUEÑAS DEL TIPO "F" Y LAS MÁS GRANDES DEL TIPO "K", QUE LLENAN LAS CONDICIONES NECESARIAS.

Y PARTIENDO DE ESA CLASIFICACIÓN DE LAS ESTRELLAS, EL DR. HUANG HA SEÑALADO EN EL SISTEMA SOLAR UNA "ZONA HABITABLE" QUE NO ES NI DEMASIADO CALIENTE NI DEMASIADO FRÍA. Y, JUSTAMENTE, LA TIERRA SE ENCUENTRA AL CENTRO DE ESA "ZONA HABITABLE" DE NUESTRO SISTEMA SOLAR, MIENTRAS QUE VENUS SE SITUA EN EL LÍMITE SUPERIOR Y MARTE EN EL LÍMITE INFERIOR...

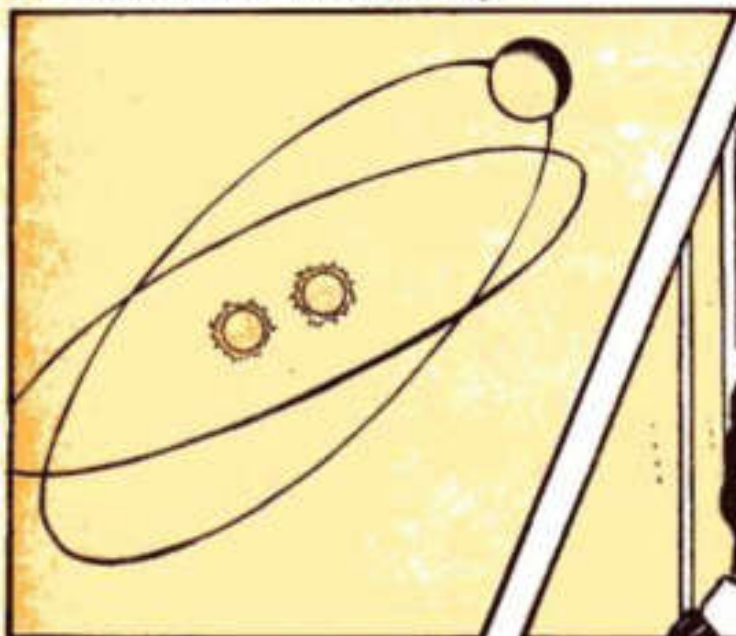


EN ESTA FORMA "SEÑALAMOS" LAS REGIONES HACIA LAS CUALES DEBEMOS VOLVER NUESTRA ATENCIÓN, SOLO QUE EL PROBLEMA SE COMPLICA POR EL HECHO DE QUE...

...AL MENOS EN LA VECINDAD DE NUESTRO SOL, LA MAYOR PARTE DE LAS ESTRELLAS PARTICIPAN DE UN SISTEMA COMPLEJO, GENERALMENTE BINARIO(*)

(*) Es decir, rodeadas por planetas, existen dos estrellas muy cercanas entre sí.

EN TAL SISTEMA, LOS PLANETAS CAMBIAN FRECUENTEMENTE DE ÓRBITA; SIN EMBARGO, ESTO NO EXCLUYE LA POSIBILIDAD DE VIDA EN TALES SISTEMAS, YA QUE...



...SI LAS DOS ESTRELLAS ESTÁN BASTANTE ALEJADAS UNA DE OTRA, CADA UNA PUEDE TENER ALGUNOS PLANETAS SOBRE UNA ÓRBITA ESTABLE; ESTE SERÍA EL CASO DE DOS ESTRELLAS DEL TAMAÑO DE NUESTRO SOL, SI SE ENCONTRARAN ALEJADAS AL MENOS DIEZ VECES LA DISTANCIA DE NUESTRA TIERRA AL SOL...



OTRA CONDICIÓN SERÍA LA NECESIDAD DE QUE LA MASA DEL PLANETA FUERA SUFICIENTE PARA QUE SU FUERZA DE GRAVEDAD PUDIERA RETENER UNA ATMÓSFERA. HUANG HA CALCULADO QUE, PARA QUE UN PLANETA PUEDA RETENER SU OXÍGENO, DEBE TENER UN RADIO DE 1 000 A 20 000 KM. (EL RADIO DE LA TIERRA ES DE 6 380 KILÓMETROS APROXIMADAMENTE)...



ES NECESARIO, EN FIN, QUE EL PLANETA ENCIERRE LOS MATERIALES BASE DE LA VIDA, ESPECIALMENTE EL CARBONO. CONDICIÓN QUE NO LLENAN TODAS LAS ESTRELLAS DE LA "PRIMERA GENERACIÓN" DE NUESTRA GALAXIA...



ESTA DEFINICIÓN DE LAS CONDICIONES INDISPENSABLES PARA EL DESARROLLO DE LA VIDA (AL MENOS COMO NOSOTROS LA ENTENDEMOS), HA REDUCIDO Y PRECISADO CONSIDERABLEMENTE EL CAMPO DE INVESTIGACIÓN. ¿ HACIA QUÉ ESTRELLAS ENTÓNCEES PODREMOS DIRIGIR NUESTRA ATENCIÓN?...

EL NÚMERO DE PLANETAS DE NUESTRA GALAXIA SUSCEPTIBLES DE ABRIGAR LA VIDA, HA PASADO ASÍ DE VARIOS MILLARES A ALGUNOS MILLONES, Y EL DR. HUANG HA INVESTIGADO DESPUÉS CUÁLES ESTRELLAS PODÍAN SER "CANDIDATAS A LA VIDA" A MENOS DE 16 AÑOS-LUZ DE LA TIERRA, YA QUE ESA DISTANCIA SE HALLA AL ALCANCE DE TODOS NUESTROS INSTRUMENTOS, Y HA ENCONTRADO DOS, APARTE DE NUESTRO SOL...

LAS DOS SE HALLAN A 11 AÑOS LUZ DE NOSOTROS. UNA ES EPSILON-ERIDANI, DEL TIPO "K", Y LA OTRA, TAU CETI, QUE PERTENECE, COMO NUESTRO SOL, AL GRUPO "G"

PERO AUN SABRIENDO A QUÉ SITIO DIRIGIRNOS PARA ENCONTRAR VIDA, FALTABA ENCONTRAR LOS MÉTODOS QUE PERMITIERAN RECONOCER ALLÍ LAS MANIFESTACIONES DE ESA VIDA...

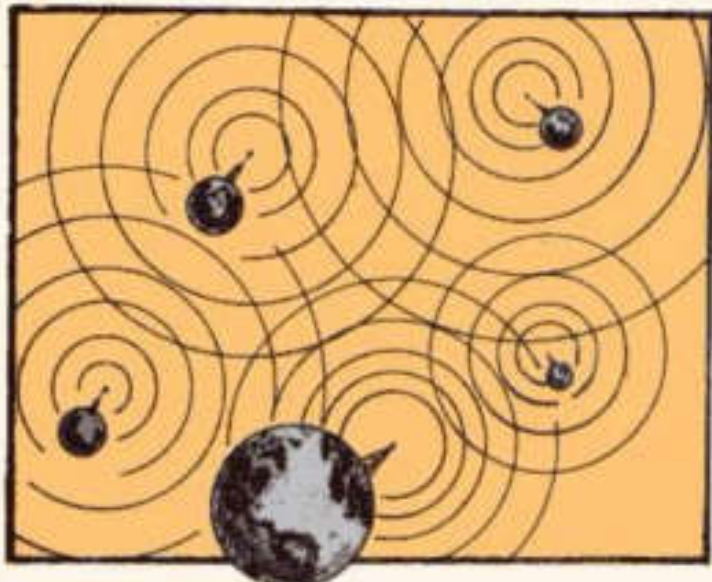
POR FORTUNA, IMPRESIONADOS POR LAS DEDUCCIONES DEL DR. HUANG, DOS FISICOS NORTEAMERICANOS, PROFESORES DE LA UNIVERSIDAD DE CORNELL, DE NUEVA YORK, DECIDIERON DAR LOS PRIMEROS PASOS HACIA LA COMUNICACION INTERESTELAR.



Y ASI, LOS DOCTORES GIUSEPPE COCCONI Y PHILIP MORRISON, PRESENTARON EN LA REVISTA INGLESA "NATURE", UNA PROPOSICION QUE CONMOVIÓ AL MUNDO CIENTIFICO...



NUESTROS DOS FÍSICOS PENSABAN QUE LOS EXTRATERRESTRES DEBIERON ESCOGER EL MEDIO "MÁS RACIONAL" PARA COMUNICARSE: LA EMISIÓN DE ONDAS ELECTROMAGNÉTICAS CAPACES DE ATRAVESAR, SIN SER MODIFICADAS, LOS INMENSOS ESPACIOS INTERESTELARES...



ESTAS ONDAS SIN DUDA SE TRANSMITIRÁN EN SECUENCIAS REGULARES YA QUE ESTO REVELARÍA SU ORIGEN INTELIGENTE...

SIN EMBARGO, INVESTIGAR ESTAS ONDAS EN TODA LA EXTENSIÓN DE LAS FRECUENCIAS POSIBLES SERÍA TAN VANO COMO BUSCAR UNA AGUJA EN UN PAJAR...

Y PARA REAFIRMAR MÁS SU TESIS, MORRISON UTILIZABA OTRO EJEMPLO: SERÍA ABSURDO, DECÍA, TRATAR DE ENCONTRAR DEAMBULANDO AL AZAR POR LAS CALLES DE NUEVA YORK, UN AMIGO CON EL CUAL NO SE TUVIERA UNA CITA...

LA ÚNICA ACTITUD INTELIGENTE CONSISTE EN PONERSE EN LUGAR DE ESE AMIGO PARA TRATAR DE ADVINAR DONDE PODRÍA ENCONTRARSE CON EL...



¿DÓNDE PODRÉ ENCONTRARLO?



DE LA MISMA MANERA, ES NECESARIO BUSCAR LA "ÚNICA VÍA RACIONAL" QUE PODRÍAN UTILIZAR LOS EXTRATERRESTRES PARA LLAMAR NUESTRA ATENCIÓN...

EGA "VÍA RACIONAL" EXISTE Y CONSTITUYE DE CIERTO MODO LA POSIBILIDAD DE UNA "CITA CON INTELIGENCIAS EXTRATERRESTRES"...

EXISTE UNA FRECUENCIA DE TRANSMISIÓN QUE CONOCEN TODOS LOS OBSERVADORES DEL UNIVERSO: SE TRATA DE LA EMISIÓN EN LA LONGITUD DE ONDA DEL HIDRÓGENO, QUE ES EL ELEMENTO MÁS COMÚN QUE HAY EN TODAS PARTES...

ESAS SON LAS SEÑALES DE RADIO QUE HAY QUE BUSCAR: ONDAS INTERMITENTES EMITIDAS EN LA BANDA DE 21 CENTÍMETROS.



MORRISON Y COCCONI DESEABAN INTERESAR EN SU IDEA AL CÉLEBRE ASTRÓNOMO SIR BERNARD LOVELL QUE DIRIGÍA EN JODRELL BANK, EL OBSERVATORIO MEJOR EQUIPADO PARA RECIBIR TALES SEÑALES, Y LOVELL ADMITIÓ QUE...

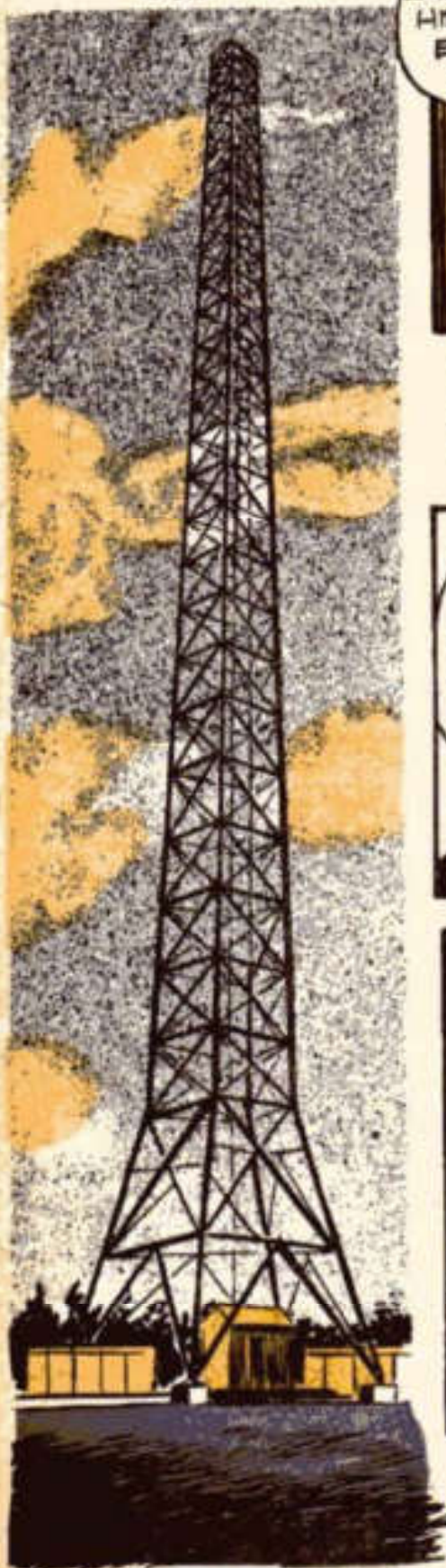
AUNQUE EL PROBLEMA GENERAL DE LA EXISTENCIA DE LA VIDA EXTRATERRESTRE SE HA VUELTO RESPETABLE E INTERESANTE...



... NO ESTOY CONVENCIDO DE QUE DEBAMOS OCUPAR NUESTRO RADIOtelescopio PARA UN TRABAJO CON TAN REMOTAS POSIBILIDADES DE ÉXITO...



SIN EMBARGO, A PESAR DE LA NEGATIVA DE SIR BERNARD LOVELL, EL TRABAJO DE COMUNICACIÓN INTERESTELAR PRONTO HABRÍA DE INICIARSE EN OTRA PARTE...



EN LA MISMA ÉPOCA EN QUE MORRISON Y COCCONI PUBLICARON SU SUGERENCIA, UN JOVEN ASTRÓNOMO NORTEAMERICANO, FRANK D. DRAKE, COMPLETABA SECRETAMENTE UN PROYECTO IDENTICO.

ANTES DE SER ASTRÓNOMO EN EL OBSERVATORIO DE GREEN BANK, DRAKE HABÍA HECHO SU SERVICIO MILITAR EN TELECOMUNICACIONES, A BORDO DE UN CRUCERO. FUE, PUES, MÁS POR LA PRÁCTICA QUE POR LA DEDUCCIÓN PURA QUE EL JOVEN OFICIAL LLEGO A INTERESARSE EN LAS ONDAS DE 21 CENTÍMETROS, CUYA EXISTENCIA HABÍA SIDO DESCUBIERTA EN 1951...

LA LONGITUD DE 21 CENTÍMETROS NOS DEPARA MUCHAS SORPRESAS.



ES INCREÍBLE QUE HASTA AHORA NADIE HAYA PENSADO EN ESCUCHAR A LOS PLANETAS...



Y CUANDO DRAKE SE CONVIRTIÓ EN ASTRÓNOMO DE GREEN BANK, EN ABRIL DE 1958, SE APASIONÓ POR LAS POSIBLES UTILIZACIONES EN RADIOASTRONOMÍA DE ESTAS ONDAS MUY CORTAS. Y, EN MARZO DE 1959, EMPEZÓ A CONVENCER A SU PATRÓN, LLOYD U. BERKNER...

DEBEMOS PONER-NOS A LA ESCUCHA DE LOS PLANETAS DE LA ONDA DE LOS 21 CENTÍMETROS.



¿CÓMO LLEGO A SEMEJANTE CONCLUSIÓN?

BERKNER ESTIMULO AL JOVEN DRAKE Y HABLO DE ESTE PROYECTO A SU AMIGO OTTO STRUVE.

POCO TIEMPO DESPUÉS, OTTO STRUVE SE CONVIRTIÓ EN DIRECTOR DEL OBSERVATORIO DE GREEN BANK, Y SE MOSTRÓ PARTICIPATIVO DE LAS INVESTIGACIONES SOBRE VIDA EXTRATERRESTRE...



Y, FINALMENTE, GRACIAS AL APOYO DE BERKNER Y DE STRUVE, DRAKE PUDO REALIZAR SU PROYECTO...



DRAKE DECIDIÓ
BAUTIZAR SU PRO-
YECTO CON EL
NOMBRE DE "OZMA",
POR REFERENCIA,
"A LA PRINCESA
DEL PAIS DE OZ",
REGION IMAGINARIA,
MUY LEJANA, DE
DIFICIL ACCESO Y
POBLADA POR SE-
RES EXTRAÑOS ...



SOLAMENTE DESPUÉS DE QUE FUE
PUBLICADO EL ARTÍCULO DE
MORRISON Y COCCONI, EL PROYECTO
"OZMA" FUE DADO A CONOCER AL
PÚBLICO POR LAS AUTORIDADES DEL
OBSERVATORIO DE GREEN BANK ...



TAL VEZ COMO LO
DEMOSTRABAN LOS
PROFESORES MORRISON
Y COCCONI, "OZMA" NO
SEA UNA PRINCESA
MAGIARIA, SINO UN SER
MUY REAL Y MUY INTE-
LIGENTE QUE NOS ESTÁ
ESPERANDO EN EL
CIELO ...

PARECE
HABERSE
ENAMORADO
DE SU PRIN-
CESA, PROFE-
SOR DRAKE ...

DESDE LUEGO, DEBIDO A SU AUDACIA, EL PROYECTO "PRINCESA OZMA" EVIDENTEMENTE, SUSCITO BURLAS Y SONRISAS COMPADECIDAS EN EL MUNDO CIENTIFICO...

SEGURAMENTE STRUVE CREE QUE YA TODOS ESTAMOS LOCOS...

¡HACE MUCHO TIEMPO QUE DECARON DE INTERESARME LAS HISTORIETAS INFANTILES!

JAJA
JAJA

JAJA

JAJA
JAJA

JAJA
JAJA

JAJA

SIN EMBARGO, OTTO STRUVE RESISTIO LOS EMBATES DE LA CRITICA Y DECLARÓ QUE...

EN 1960, EL DISPOSITIVO DE ESCUCHA ESTABA INSTALADO. DOS OBJETIVOS HABIAN SIDO ESCOGIDOS: TAU CETI Y EPSILON-ERIDANI. AL ALBA DEL 4 DE ABRIL DE 1960, EL OBSERVATORIO DE GREEN BANK SE PUSO A LA ESCUCHA DE TAU CETI...

...¡NO PUEDE CONSIDERARSE A OZMA COMO UNA TENTATIVA AISLADA, SINO COMO LA INICIACION DE UNA INVESTIGACION NUEVA QUE DEBE CONTINUAR, MODIFICARSE Y MEJORARSE HASTA QUE SE ESTABLEZCA EL CONTACTO CON LOS EXTRATERRESTRES!

¡ESTOY EMOCIONADO!

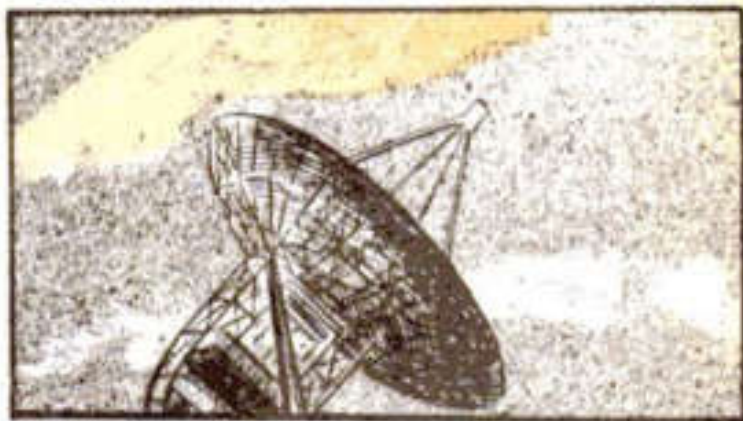
¡CÁLMATE, DRAKE!



Rubens

POR PRIMERA VEZ EN LA HISTORIA, EL HOMBRE TRATABA DE RECOGER SEÑALES ENVIADAS POR LOS HABITANTES DESCONOCIDOS DE OTROS MUNDOS, LOS CIENTÍFICOS NO SE DESPEGABAN DE SU EQUIPO...

PASARON LAS HORAS Y AL MEDIODÍA DE ESE 4 DE ABRIL DE 1960, NINGUNA EMISIÓN ANORMAL HABÍA SIDO REGISTRADA...

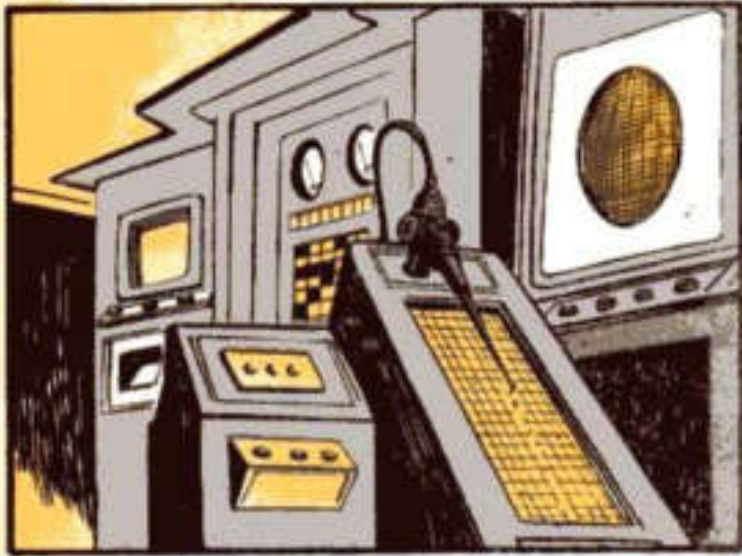


¡IMPACIENTE, DRAKE DECIDIÓ ORIENTARSE HACIA OTRO OBJETO...



¡VAMOS! ¡APRESÚRENSE A SINTONIZAR EPSILON-ERIDANI!

DOS SISTEMAS DE GRABACIÓN HABÍAN SIDO PREVISTOS, UN ALTOPARLANTE Y UN GRABADOR SOBRE PAPEL.



DESDE EL PRIMER MOMENTO EN QUE SE ORIENTÓ LA ANTENA, HACIA EPSILON-ERIDANI, Y AUN ANTES DE QUE FUERA CONECTADO EL ALTOPARLANTE, SOBRE EL PAPEL QUE SE DESEMBOLLABA, LA AGUJA "SUBIÓ DE UN SOLO GOLPE"...



SE AUMENTÓ EL VOLUMEN Y LA AGUJA SE PUSO A INSCRIBIR PUNTOS, A UN RITMO DE OCHO POR SEGUNDO, TAN REGULARMENTE ESPACIADOS QUE NO PODÍAN PROVENIR SI NO DE SERES INTELIGENTES...



¡DRAKE CONTÓ QUE UN VIENTO DE LOCURA SE DESENCADENÓ POR LA SALA DE CONTROL!



MIENTRAS TANTO, EN EL ALTOPARLANTE CONECTADO, LAS SEÑALES SE HICIERON PERFECTAMENTE AUDIBLES, REGULARMENTE RÍTMICAS...

DRAKE NO QUERÍA CREERLO. SE IMPONÍA UNA PRIMERA VERIFICACIÓN...

¿SE DEBILITARÍA LA SEÑAL SI DEJAMOS DE DIRIGIR EL RADIOTELESCOPIO HACIA LA ESTRELLA?...

NO SÉ, PERO EN CASO DE QUE NO SE DEBILITE, DEBEMOS DE ADMITIR QUE EL ORIGEN DE LA SEÑAL ES SIMPLEMENTE TERRESTRE...



PERO ANTES DE QUE ESTA VERIFICACIÓN PUDIESE SER HECHA, LA SEÑAL CESÓ BRUSCAMENTE...

PRUDENTEMENTE, DRAKE Y STRUVE DECIDIERON NO HACER PÚBLICO EL ACONTECIMIENTO...

¿QUÉ PASÓ?!!

SERÁ MEJOR GUARDAR SILENCIO.

ESTOY PERFECTAMENTE DE ACUERDO, PROFESOR.

DURANTE LOS DÍAS SIGUIENTES
DRAKE TRATÓ VANAMENTE DE VOL-
VER A ESCUCHAR LA SEÑAL...

PERO QUINCE DÍAS MÁS TARDE, POR FIN, LA
SEÑAL FUE CAPTADA DE NUEVO...



UNA INCREÍBLE TENSION
EMOCIONAL REINO EN EL
GRUPO Y...



SIN EMBARGO, LA FUERZA DE LA SEÑAL TODAVÍA PERMANECIÓ ESTABLE UNOS INSTANTES CUANDO LA ANTENA FUE DESVIADA DE LA ESTRELLA.



AL ENTERARSE DE LOS RESULTADOS, OTTO STRUVE SE MOSTRÓ MUY DESILUSIONADO...



SIN EMBARGO, AQUEL APARENTE FRACASO NO DESALENTÓ A FRANK DRAKE...



SIN EMBARGO, EL COMPAÑERO DE DRAKE, STRUVE, COMENZÓ A PERDER LA FE EN EL PROYECTO...



PARA JUSTIFICAR SU CRECIENTE DESCONFIANZA, OTTO STRUVE REPORTEO SUS SOSPECHAS AL PENTÁGONO EN WASHINGTON Y OBTUVO LA RESPUESTA QUE BUSCABA...

LA DISCUSIÓN ENTRE DRAKE Y STRUVE ADQUIRIÓ ENTONCES PROPORCIONES DRAMÁTICAS...



USTED ESTABA EQUIVOCADO, DRAKE. SE TRATA DE UNA EXPERIENCIA MILITAR SECRETA. ESE Y NO OTRO, ES EL ORIGEN DE SU FAMOSA SEÑAL...

A MI MÁS BIEN ME PARECE QUE EL GOBIERNO QUIERE INTERRUPTIR NUESTRO PROYECTO.



¡ES USTED MUY OBSTINADO!

¡ESTOY SEGURO QUE NO EXISTE NINGUN RADAR DEL GOBIERNO QUE TRANSMITA EN 21 CENTIMETROS!



UTILIZANDO TODOS SUS PODERES DE PERSUASION, DRAKE LOGRO QUE LAS OBSERVACIONES CONTINUARAN AUN DURANTE TRES MESES...

¡OJALA OBTENGA LAS PRUEBAS QUE NECESITO PARA CONVENCER AL PATRON!

SIN EMBARGO, EL TIEMPO PASO SIN QUE VOLVIERA A ESCUCHARSE NINGUNA SEÑAL.

¿NADA TODAVÍA?

¡DANGER!

NADA.

FINALMENTE, EN JULIO, OTTO STRUVE DECIDIÓ QUE EL OBSERVATORIO DE GREEN BANK YA NO PODÍA INVERTIR MÁS TIEMPO EN EL PROYECTO "ORMA" Y LA INVESTIGACIÓN FUE SUSPENDIDA...

POCO TIEMPO DESPUÉS, LA CONTROVERSI A ENTRE DRAKE Y STRUVE LLEGO HASTA LOS PERIÓDICOS...

LOS PERIÓDICOS NO NOS DEJAN EN PAZ.

PARECE QUE TUVIERAN MIEDO DE QUE REALMENTE HICIERAMOS CONTACTO CON LOS EXTRATERRESTRES...

NO ES NECESARIO AGREGAR QUE ESTE FRACASO NADA PRUEBA. AUNQUE NO SEAN CONCLUYENTES LOS RESULTADOS DE MI EXPERIMENTO TAMPOCO SON CONVINCENTES LAS CRITICAS DE MIS ADVERSARIOS...

DRAKE ESTA' EQUIVOCADO. LA POSIBILIDAD DE DAR CON UN SISTEMA PLANETARIO CON VIDA ES DEBIL, Y ACASO LA EMISION DE RADIO EN 21 CENTIMETROS NO ES LA MEJOR MANERA DE COMUNICARSE ENTRE LOS MUNDOS.

AL HACERSE PÚBLICAS LAS DECLARACIONES DE AMBOS CIENTÍFICOS, LAS OPINIONES SE DIVIDIERON...

¡'DRAKE ESTA' LOCO!

¡OTTO STRUVE ES UN COBARDE!

SIN EMBARGO, LAS OPINIONES MÁS IMPARCIALES FUERON EXPRESADAS POR OTROS CIENTÍFICOS, COMO EL ASTRÓNOMO RONALD N. BRACEWELL, QUIEN AFIRMÓ...

EL PROYECTO "OZMA" NO PUEDE CONSIDERARSE UN FRACASO. AUNQUE NO APORTÓ PRUEBAS CONCLUYENTES ACERCA DE LA VIDA EXTRATERRESTRE, SÍ SIGNIFICÓ EL INICIO DE UNA NUEVA ERA EN LA INVESTIGACIÓN DE ESTE TERRENO...

PARA DRAKE SÓLO SE TRATABA DE UNA INTERRUPTIÓN PROVISIONAL DE SU TRABAJO. RECONOCIÓ QUE LA BÚSQUEDA EXIGÍA EQUIPOS MUY COSTOSOS, PERO TAMBIÉN SEÑALABA...

QUIENES PIENSAN QUE EL OBJETIVO JUSTIFICA LA IMPORTANCIA DE LOS MEDIOS EXIGIDOS, DEBEN CONTINUAR SOSTENIENDO ESTA INVESTIGACIÓN, PUES SIEMPRE ES POSIBLE QUE UN DÍA, ACABO DENTRO DE UN SIGLO, TAL VEZ DENTRO DE UNA SEMANA, SE ALCANCE EL ÉXITO...



AL IGUAL QUE RONALD BRACEWELL Y FRANK DRAKE, LOS QUE ESCRIBIMOS LA REVISTA "DUDA" PENSAMOS QUE AÚN RESULTA DEMASIADO PRONTO PARA LLEGAR A CONCLUSIONES VALEDERAS SOBRE LA COMUNICACIÓN EXTRATERRESTRE. ¿DE DÓNDE PROVENÍAN LAS SEÑALES QUE RECOGIÓ EL TELESCOPIO DE GREEN BANK? ¿SE TRATABA REALMENTE DE UN EXPERIMENTO MILITAR? ¿QUÉ CLASE DE RADARES EMITEN LAS SEÑALES QUE ESCUCHÓ DRAKE? ¿ACASO DRAKE ESCUCHÓ SEÑALES PROVENIENTES DE APARATOS QUE NO FUERON FABRICADOS EN ESTE MUNDO?... EN ESTE NUEVO CAMPO RECIEN DESCUBIERTO POR LA CIENCIA, LAS PREGUNTAS SON MÁS QUE LAS RESPUESTAS; PERO ESTAMOS SEGUROS DE QUE SE TRATA DE UNO DE LOS PROBLEMAS MÁS URGENTES E IMPORTANTES DE LA ÉPOCA... ¡LA COMUNICACIÓN CON EXTRATERRESTRES!

SI QUIERE SABER MÁS SOBRE EL TEMA TRATADO EN EL PRESENTE NÚMERO, CONSULTE:
 Walter Sullivan: We are not alone, Harvard University Press.
 Louis Pauwels: A la escucha de los planetas.

PARASICOLOGIA EN EL HOGAR

(CLAVES PRÁCTICAS DE OCULTISMO)

PARASICOLOGIA

(Segunda Parte)

Para concluir nuestra exposición del significado de cada uno de los cincuenta y seis arcanos menores del Tarot detallamos a continuación la serie o palo de Copas y la de Oros, tal y como lo hicimos en el número anterior con las Espadas y los Bastos.

LAS COPAS

As.- Abundancia, amor, alegría, o fertilidad. Alimento espiritual. Invertido: Inestabilidad, pérdida de una situación favorable.

Dos.- Puede significar el comienzo de un amor o una nueva amistad. Armonía, noviazgo, o amistad. Invertido: La inestabilidad de una pasión demasiado violenta.

Tres.- Una conclusión satisfactoria, la perfección o la felicidad. Una curación bastante próxima. Invertido: Sensualidad y exceso en los placeres de la carne.

Cuatro.- Descontento e insatisfacción con su medio, pero sin la resolución necesaria para cambiar de circunstancias. Contemplación e insatisfacción de los placeres materiales. Invertido: Novedad. Nuevas relaciones e ideas nuevas.

Cinco.- Arrepentimiento, pérdida de ilusiones. Puede significar un matrimonio cargado de amargura y decepción. Invertido: Esperanza, una nueva alianza, el retorno de un viejo amigo.

Seis.- Una carta del pasado y de su nostálgica memoria. Añoranza de la infancia perdida. Invertido: Vivir en el pasado aferrándose a símbolos y relaciones que han perdido su validez. Posibilidad de una herencia o legado.

Siete.- El sujeto tiene demasiadas ideas y deseos, todos en el reino de la imaginación; grandes sueños; castillos en el aire. Sus fuerzas están dispersas. Invertido: Buen uso de la determinación y la voluntad, un proyecto que está a punto de realizarse.



CARTOMANCIA



Ocho.- El sujeto abandona su actual situación o empresa por considerarla de poca importancia. Puede también significar una decepción amorosa. Tal vez el sujeto quiere desprenderse del éxito material por valores más elevados. Invertido: Entusiasmo y alegría. El aspecto espiritual se abandona en favor del material.

Nueve.- Éxito material, futuro asegurado, satisfacción física. Victoria, placer y salud. Invertido: Excesos, errores, planes imperfectos.

Diez.- Vida familiar feliz, amistad verdadera, éxito permanente, alegría por venir. Cumplimiento de nuestros deseos. Invertido: Amistad perdida, traición, disputas familiares.

Sota.- Esta carta representa al signo de Piscis. Significa un mensaje o un joven servicial, sensitivo e imaginativo. Puede augurar el nacimiento de un bebé. Invertida: Obstáculos, engaño a punto de ser descubierto.

Caballo.- Un amante o una proposición amorosa. Invertido: La proposición debe ser estudiada con cuidado. Puede haber un engaño, fraude, o artificio.

Reina.- Esta carta representa al signo de Cáncer. Significa una mujer amante y maternal. Una mujer poética e imaginativa que sabe soñar y realizar sus sueños. Invertida: Una mujer un tanto perversa, deshonesto, o inmoral.

Rey.- Representa el signo de Escorpión. Un hombre de negocios o dedicado a las artes y las ciencias, creativo. Está dispuesto favorablemente hacia el sujeto en cuestión. Su actitud es bondadosa y generosa. Invertido: Un hombre de fuerte pasiones, violento o deshonesto. También puede significar una injusticia, una pérdida, o un escándalo.

LOS OROS

As.- Un logro perfecto. Extasis, felicidad, alegría. Oro, prosperidad y riquezas. Invertido: La corrupción por

exceso de riqueza; el mal lado de la abundancia.

Dos.- Paz en medio del cambio; habilidad para enfrentar nuevas situaciones. Invertido: Alegría simulada y goce inauténtico. Dificultad para vivir en dos situaciones opuestas a un mismo tiempo. Cartas o mensajes escritos.

Tres.- Habilidad o maestría en el trabajo, arte o profesión. Fama y gloria. Invertido: Mediocridad en el trabajo, los ideales, o los afectos.

Cuatro.- Amor a los objetos materiales y al poder terrenal. Mezquindad. Invertido: Reveses en las aspiraciones materiales, posible pérdida de bienes o propiedades.

Cinco.- Problemas económicos, soledad, pobreza espiritual. A veces se refiere a un amor perdido. Invertido: Éxito amoroso o espiritual.

Seis.- Generosidad, caridad, regalos. Riquezas compartidas con otros. Invertido: Un negocio injusto, una deuda no pagada, una persona avara.

Siete.- Crecimiento a través del esfuerzo y del trabajo. Un negocio, un préstamo, un empleo. Puede significar un posible compañero o compañera. Invertido: Preocupaciones financieras; impaciencia.

Ocho.- Aprendizaje. El asunto en cuestión aún no está maduro, se encuentra apenas en sus inicios. Invertido: Falta de ambición, talento mal empleado.

Nueve.- Conclusión satisfactoria de cualquier negocio o gozo solitario de las cosas buenas de la vida. Invertido: Inmoralidad, mala fe, dispendio. Posible pérdida de hogar o amistades.

Diez.- Una vida familiar estable y próspera. Puede referirse al dinero invertido en una casa o negocio. Invertido: Una desventura familiar. Posibilidad de robo o pérdida. El negocio iniciado puede ser un mal riesgo.

Sota.- Esta carta representa al signo de Virgo. Un joven cuidadoso y trabajador. También puede querer decir estudios, reflexión o nuevas ideas. Invertida: Malas noticias. El sujeto se encuentra rodeado por un ambiente hostil.

Caballo.- Esta carta representa a una persona materialista, metódica, servicial y responsable. Invertido: Una persona descuidada y perezosa.

Reina.- Representa al signo Capricornio. Una mujer inteligente, ambiciosa y reflexiva, que utiliza bien sus talentos. También significa generosidad, seguridad, protección material. Invertida: Deberes no cumplidos o dependencia de otros. Miedo al fracaso e inseguridad. Falta de confianza en las personas queridas.

Rey.- Representa al signo Tauro. Un hombre inteligente y de carácter recio. También puede denotar valor y perseverancia. Invertido: Talentos empleados para fines perversos o ilegales. No se asocie con jugadores y especuladores.

EL ARCANO MAYOR

Mucho más significativos que los arcanos menores que acabamos de describir, son las veintidós cartas conocidas como Arcanos Mayores —que no existen en las barajas modernas. Estas imágenes son, probablemente, una versión sintética de la filosofía hermética y están relacionadas con la Cábala, la Alquimia, la Magia y la Astrología. Comprenden un verdadero estudio de la relación del hombre con el mundo físico y el espiritual. Su simbología es una especie de taquígrafa de la metafísica y el misticismo. Contiene verdades tan sutiles que sólo pueden transmitirse mediante el simbolismo esotérico, pues el lenguaje ordinario resulta insuficiente para describirlas y abarcarlas.

Los arcanos mayores están numerados del cero al veintiuno, portando cada uno un título que, hasta cierto punto, describe a la carta en cuestión. Cada carta representa un principio diferente, un poder y un elemento de la naturaleza. El diseño de cada uno de sus símbolos sirve para iluminar la vida del hombre, sus alegrías y sinsabores,



sus esperanzas y su desesperación. Señalan además su búsqueda de sabiduría que le permitirá sobreponerse a sus pasiones y le ayudará en su tránsito a los planos superiores, en los que entra en contacto con las cosas del espíritu.

Estos símbolos han sido tomados de una fuente común a todos los hombres, en todas partes, y en todas las edades; imágenes que surgen de lo que los psicólogos han llamado "el inconsciente colectivo" de nuestra raza. Aparecen en nuestros sueños, en las fantasías de los poetas, y en las visiones de los santos y los profetas. Con la comprensión profunda de estos símbolos el estudioso puede llegar a descifrar los misterios de la sabiduría de las edades antiguas. Todo conocimiento y su propia experiencia personal le resulta-

ran más fáciles de asimilar. Cualquier libro sobre ocultismo se le volverá más accesible. Pero para ello resulta indispensable que emplee las veintidós barajas del Arcano Mayor, no sólo con fines adivinatorios, sino también para la meditación y la contemplación.

Asimismo, pronto verá el estudio que cuanto mayor es su familiaridad con las cartas más precisas resultan las "lecturas del futuro" que con ellas puede hacer. Es probable que algún poder extrasensorial (ahora llamado en las universidades "efecto psicokinético") coopera con las actividades musculares inconscientes de la persona que emplea las barajas, influyendo tanto cuando las baraja y las corta, como cuando las tiende ante sí para su interpretación.

NACIO UN MONSTRUO BICEFALO

Un bebé con dos cabezas nació en una clínica de la ciudad de Tucumán, Argentina, y se halla en buen estado de salud, según informó el médico que asistió al parto. El facultativo, doctor Raúl Schwan, dijo que a su juicio era un caso "único en el mundo", ya que se trata en realidad de dos seres humanos, aunque tienen un cuerpo común, con un solo corazón y tubo digestivo para alimentar a ambos.

MUERTE MISTERIOSA

Hace poco murió el profesor Iván Sanderson, quien se había especializado en fenómenos como el de los platillos voladores o del Abominable Hombre de las Nieves. Anteriormente, murieron también en forma inexplicable el profesor MacDonald y el Dr. Jessup. Todos tenían en común que pertenecían al Servicio de Inteligencia Británico, y los tres eran especialistas de lo insólito. Recientemente, el doctor Sanderson había dado a conocer una hipótesis según la cual existen en los océanos seres provenientes de otras civilizaciones extraordinariamente más evolucionadas que la nuestra. ¿Acaso estos tres investigadores murieron para evitar que se divulgara algún descubrimiento del que sólo ellos tenían noticia?

HECHICEROS MODERNOS



Recientemente una revista francesa especializada en fenómenos mágicos dio a conocer un estudio que afirma que en la actualidad existen en Francia 30,000 brujos y 40,000 curanderos. Los brujos ganan cada año un

millón de francos por sus servicios "profesionales", mientras que los curanderos cuentan en la actualidad con ocho millones de clientes. Todos ellos viven especialmente en la región central del país.

LOS CRATERES DE MARTE

Las fotografías del planeta Marte transmitidas a la tierra por las sondas espaciales "Mariner" de los Estados Unidos, muestran que la superficie del

planeta está repleta de cráteres formados por un prolongado bombardeo de meteoritos semejantes a los que se encuentran en la superficie de la luna.

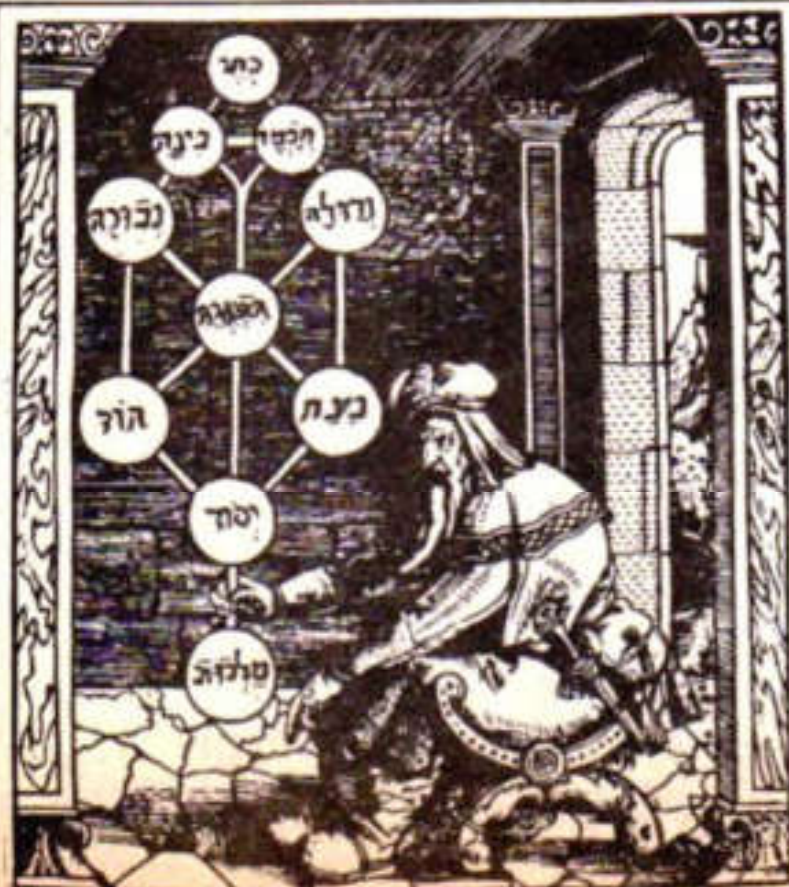
PRÓXIMO NÚMERO

LOS PROFETAS Y LAS PROFECÍAS

¿Hay una raza de hombres capaces de conocer y ver el futuro?

¿Debería el hombre transformar su actitud respecto a los videntes y los profetas, para prevenir catástrofes bélicas, tragedias personales, terremotos y aun desastres universales?

Lea usted el próximo número de la revista "DUDA".



UNA REVISTA VERDADERAMENTE NUEVA, BELLA Y EDUCATIVA

PROFESOR PLANETA

LOS GRANDES TEMAS
CIENTIFICOS AL ALCANCE
DE NIÑOS Y ADULTOS EN
UNA EXCEPCIONAL REA-
LIZACION ARTISTICA DE
LUIS CHAVEZ PEON.



LOS MISTERIOS DE LA BIOLOGIA DE LA QUIMICA, DE LA FISICA, LOS DEL UNI VERSO
Y LOS DEL MUNDO MICROSCOPICO EN UNA REVISTA LLENA DE IMAGINACION.

LOS LIBROS DE LA COLECCION SEMANAL **DUDA**

**no forman una biblioteca
tradicional de cultura**



SON UNA COLECCION:

de lo insólito

de lo actual

de lo inesperado

de lo espectacular

**Sólo \$7.50
el ejemplar**

TODOS LOS LUNES EN SU PUESTO DE PERIODICOS

AVISO IMPORTANTE

LA DIRECCION DE LAS NUEVAS OFICINAS DE EDITORIAL POSADA, S. A.
ES JOSE MA. RICO 204, COL. DEL VALLE, MEXICO 12.

ARTE Y CIENCIA DE LEER LA MANO

MANUAL DE QUIROMANCIA

EVA SAINT-REMY



ARTE Y CIENCIA DE LEER LA MANO

MANUAL DE QUIROMANCIA



¿ESTAN ESCRITOS
EL PASADO
Y EL FUTURO
EN NUESTRA
MANO?

COLECCIÓN **DUDA** VOICELESS

LA HISTORIA, LOS ENIGMAS,
LA TÉCNICA Y EL ARTE DE LA QUIROMANCIA
EN UN LIBRO DE GRAN BELLEZA.

UN LIBRO PREPARADO POR EVA SAINT-REMY PARA EDITORIAL POSADA, S. A.

**BÚSQUELO EN SU PUESTO DE PERIÓDICOS
EL PRÓXIMO LUNES**