



# DOUDA

número  
**158**

¿SE CUMPLE LA PROFECIA DE EDGAR CAYCE?

INCREIBLE ES LA VERDAD

## ¿ESTÁ RESURGIENDO LA ATLÁNTIDA?



LA GRAFOLOGIA  
Y USTED:

XIV: Usted y la grafología del espacio (conclusión)

NOTICIERO  
DE LO INSOLITO:

Elaboran sangre artificial

LA CRISIS  
DE LA VERDAD:

Mcultismo científica en la U. R. S. S.



## DIRECTORIO

### *director*

Guillermo Mendizábal Lizalde

### *realización artística*

Luis Chávez Peón

Rubén Lara

### *investigación*

Lilia Aragón

Eduardo Lizalde

Edgar A. Ceballos

Carlos Juárez

José Villaverde

### *corresponsales*

#### ARGENTINA

Eduardo Azcuy

#### ESPAÑA

Eugenio Danyans

Andreas Faber Kaiser

Antonio Ribera

#### FRANCIA

Beré Fouéré

### *tipografía*

Carmen Mercado M.

### *fotomecánica*

Reproducciones Finas, S. A.

### *distribución foránea*

Dist. Seyrols de Publicaciones

### *distribución D. F.*

Enrique Gómez Corchado

Año 4 Núm. 158

Julio 10 de 1974

REVISTA SEMANAL

DUDA, LO INCREÍBLE ES LA VERDAD. Revista publicada por Editorial Posada, S. A. José Ma. Rico No. 204, Colonia del Valle México 12, D. F. Teléfono 524-20-18. Publicación semanal. Autorizada por la Comisión Calificadora de Publicaciones y Revistas Ilustradas de la Secretaría de Educación Pública, según oficio número 205-15-916, expediente cc. pri/70 del 26 de noviembre de 1970. Certificado de la Dirección General del Derecho de Autor número 164-71, libro séptimo, fojas 164, del 8 de marzo de 1971. Autorizada como correspondencia de 2a. clase, por la Dirección General de Correos con Oficio número 2151 Expediente: 09170/958 de Fecha: Enero 3/73 y Número de Control 181. Miembro de la Cámara Nacional de la Industria Editorial. Impresión: Ediciones e Impresos, S. A. Calle 1 D No. 76, México 14, D. F. Tel: 392-11-45. Prohibida la reproducción total o parcial del contenido de esta revista. Precio \$ 2.60 m.n. Números atrasados \$ 5.20 m.n.

## EDITORIAL

Desde que Platón describió por primera vez la Atlántida, legiones enteras de sabios, estudiosos y escritores han tratado de demostrar su existencia y localizar la zona donde se encontraba.

Durante la Edad Media numerosos geógrafos europeos y árabes esbozaron diversas teorías sobre la posible ubicación de la Atlántida. Asimismo, después del Renacimiento hubo varios intentos de racionalizar lo que muchos consideraban un mito.

Entre los personajes más distinguidos que participaron en el debate sobre la Atlántida hay que mencionar a Montaigne, Buffon y Voltaire, quienes estaban absolutamente convencidos de su existencia.

Sin embargo, el enigma relacionado con la ubicación de la Atlántida ha quedado en pie, a pesar de todos los esfuerzos que han hecho los hombres de ciencia por aclararlo.

En vista de esto, ¿acaso no debemos prestar atención a otros juicios distintos a los emitidos por la ciencia?

¿Acaso no debemos escuchar las voces de los profetas y visionarios que como Edgar Cayce pretenden haber establecido la zona precisa en que se hallaba la Atlántida, al mismo tiempo que anuncian su futuro resurgimiento?

En el presente número de Duda examinamos la profecía del famoso vidente Edgar Cayce a la luz de recientes descubrimientos que parecen probarla.

Guillermo Mendizábal Lizalde  
Editor


A FINES DEL AÑO DE 1968, DOS PILOTOS NORTEAMERICANOS, ROBERT BRUSH Y TRIGG ADAMS, MIEMBROS DE LA ASOCIACIÓN DE INVESTIGACIÓN Y CULTURA, DE VIRGINIA BEACH (\*), AL SOBREVOLAR LA COSTA DE LA ISLA DE ANDROS, EN LAS BAHAMAS, EN UN VIAGE DE RUTINA, ¡HICIERON UN DESCUBRIMIENTO PORTENTOSO!

¡MIRA ALLÁ  
ABAJÓ, TRIGG!...  
¡ESA MURALLA!...  
¡TE DIGO QUE ES  
LA ATLÁNTIDA  
DE CAYCE!...

EN EFECTO, BAJÓ LAS AGUAS DEL MAR, PERO MUY CERCA DE LA SUPERFICIE, ¡LOS PILOTOS DESCUBRIERON UNA CONSTRUCCIÓN DE FORMA RECTANGULAR, SEMICUBIERTA POR LAS ALGAS Y PLANTAS MARINAS! PERO, ¿TENÍA REALMENTE ALGO QUE VER SU DESCUBRIMIENTO CON LA LEGENDARIA ATLÁNTIDA?...


(\*)—Asociación Creada para la investigación de las profecías hechas por el vidente norteamericano Edgar Cayce.

ANTES DE CONTESTAR ESTA PREGUNTA, EMPECEMOS POR ACLARAR QUE LA ATLÁNTIDA, NACIÓ CON PLATÓN (-428-347 A.C.), EL INSIGNE FILÓSOFO GRIEGO, QUIEN EN SUS FAMOSÍSIMOS DIÁLOGOS "TIMEO" Y "CRITIAS", NOS HABLA DE ELLA.




...Y EN EL ESPACIO DE UNA SOLA NOCHE, ¡LA ISLA ATLÁNTIDA SE HUNDIÓ EN EL OCEANO!...


Y CIERTO ES AGREGAR, CONFORME AL COMENTARIO SOBRE LOS CITADOS DIÁLOGOS, HECHO POR ARISTÓTELES (-384-322 A.C.) DISCÍPULO DE PLATÓN, QUE...



"QUIEN LA INVENTÓ (A LA ATLÁNTIDA), ¡LA MATÓ!"...



FRASE QUE ES DEL TODO CORRECTA, PUES SI BIEN PLATÓN ES EL PRIMERO QUE HABLA DE LA EXISTENCIA DE LA ATLÁNTIDA...



...ES TAMBIÉN EL PRIMERO EN DECIR QUE LA ATLÁNTIDA DESAPARECIÓ EN MEDIO DE UN ENORME CATACLISMO.

Y A ESTO CONVIENE TAMBIÉN AGREGAR EL COMENTARIO DE UN CRÍTICO FRANCÉS, STEPHAN GSELL, QUIEN ASIENTA QUE:

LA ATLÁNTIDA ES MENCIONADA ÚNICAMENTE POR PLATÓN... ¡Y POR AQUELLOS QUE HAN LEÍDO SUS DIÁLOGOS!



CON LO QUE LLEGAMOS A UN CALLEJÓN SIN SALIDA QUE NOS OBLIGA A PREGUNTARNOS:

¿QUÉ HAY REALMENTE DE CIERTO EN LA EXISTENCIA DEL CONTINENTE PERDIDO DE LA ATLÁNTIDA?



BUENO, LA PREGUNTA ES REALMENTE DIFÍCIL DE CONTESTAR, PORQUE, SI BIEN ES VERDAD QUE EXISTEN MÁS DE 2000 FIBROS ESCRITOS EN PRO Y EN CONTRA DE LA EXISTENCIA DE LA ATLÁNTIDA...

...NADIE, HASTA EL DÍA DE HOY, HA PROBADO SIN GÉNERO DE DUDA, LA EXISTENCIA REAL DE ÉSTA!



AUNQUE, POR OTRA PARTE, ¡QUIZA LA RESPUESTA SE ENCUENTRE EN LOS MILES DE SUEÑOS ANALIZADOS POR LOS SIQUIÁTRAS!

¿EN LOS SUEÑOS?... ¿Y CÓMO ES ESO?...

BUENO, PARA EMPEZAR, A NIVEL DE LABORATORIO SE HA PODIDO COMPROBAR QUE EXISTE, EN EL CEREBRO HUMANO, UN GRUPO DE CÉLULAS ESPECIALES QUE FORMAN LO QUE LLAMAMOS MEMORIA.

Y ESTAS CÉLULAS, A TRAVÉS DE LAS LEYES DE HERENCIA, LLEVAN DENTRO TODAS LAS "GRANDES IMPRESIONES" RECIBIDAS...

...POR NUESTROS ANTEPASADOS, EN EL TRANCURSO DE SUS RESPECTIVAS VIDAS.

AHORA BIEN, ESTAS "GRANDES IMPRESIONES", SE MANIFIESTAN MUCHAS VECES EN UNA SERIE DE SUEÑOS QUE, AL DECIR DE LOS EXPERTOS, SON COMUNES A LA INMENSA MAYORÍA DE LOS MORTALES.

UNO DE ESOS SUEÑOS, POR EJEMPLO, ES AQUEL QUE NOS RECUERDA EL HUNDIMIENTO DE UNA GRAN CIUDAD...

¿Y ESA GRAN CIUDAD QUE VEMOS HUNDIRSE EN NUESTROS SUEÑOS, FUE LA ATLÁNTIDA?

¡MUY PROBABLEMENTE ESA SEA LA RESPUESTA!

AHORA QUE TAMBIÉN, APARTE DE LOS SUEÑOS, EXISTE OTRA FORMA DE INVESTIGACIÓN QUE LOS HOMBRES CREEN QUE ALGÚN DÍA PODRÁ DARLES LAS RESPUESTAS A MUCHOS DE ESTOS ENIGMAS.

TAMBIÉN A NIVEL CIENTÍFICO Y ESTADÍSTICO, SE HA PODIDO COMPROBAR QUE MUCHOS HOMBRES TIENEN DESARROLLADA LA FACULTAD DE "VER" COSAS Y HECHOS SUCEDIDOS EN EL PASADO...



¿LA PARASICOLOGÍA?

¡EN EFECTO!  
Y ELLO POR  
UNA PODERO-  
SA RAZÓN.

¡Y COSAS  
Y HECHOS  
QUE ESTÁN  
POR VENIR EN  
EL TIEMPO!

¿LOS VIDENTES?

EN EFECTO,  
¡LOS VIDENTES!

Y UNO DE ELLOS, QUIZA EL MÁS GRANDE DE LOS TIEMPOS MODERNOS, MR. EDGAR CAYCE, DE HOPKINSVILLE, KENTUCKY, EE. UU., NO TAN SOLO HABLO LARGAMENTE SOBRE LA ATLANTIDA EN SUS "VISIONES"...

¡SINO QUE TAMBIÉN PRE-  
DIO EL  
LUGAR Y LA  
FECHA EN  
QUE VOL-  
VERÍA A  
EMERGER.



COSA ÉSTA QUE,  
NECESARIAMENTE,  
NOS LLEVA A  
PREGUNTARNOS:





ANTES DE COMENZAR NUESTRA HISTORIA, EMPECEMOS POR PRE-GUNTARNOS:



CIERTO QUE PLATÓN HABLO DE QUE LA ATLANTIDA SE EXTENDIA MAS ALLA DE LAS COLUMNAS DE HÉRCULES, Y TAMBIEN, DE QUE HABIA SIDO TAN GRANDE COMO EUROPA Y ASIA JUNTAS...



(x). - Var Nos 2-111-112-113 de OUSA.

EN EFECTO, EDGAR CAYCE, QUE APE-  
NAS TERMINÓ LA PRIMARIA, REVELÓ  
SUS DOTES DE VIDENTE DESDE NIÑO, Y  
A LO, LARGO DE TODA SU VIDA, "RECETÓ"  
A MÁS DE 15,000 PACIENTES, SIN COBRAR  
POR ELLO UN SOLO CENTAVO!

EN FORMA INTENSA, HASTA CONCLUIR  
CREANDO LA "ASOCIACIÓN DE INVESTI-  
GACIÓN Y CULTURA" DE VIRGINIA BEACH,  
Y LA "FUNDACIÓN EDGAR CAYCE", ORGA-  
NISMOS ÉSTOS DE LA INICIATIVA PRIVADA...

SUS "CONSULTAS" FUERON  
VIGILADAS SIEMPRE POR UN  
CUERPO MÉDICO CAPAZ, Y ESTU-  
DIADAS POSTERIORMENTE...



DESTINADOS A  
ESCLARECER LA  
RELACIÓN ENTRE LAS  
PROFECÍAS DE CAYCE,  
Y SU EXTRAÑO CUM-  
PLIMIENTO POSTE-  
RIOR.



AHORA  
BIEN, ¿POR  
QUÉ HA-  
BLAMOS  
DE "PROFE-  
CÍAS", SI  
EN REALI-  
DAD CAYCE  
FUE MÁS  
BIEN CONO-  
CIDO POR  
SUS "RECE-  
TAS"? LA  
RESPUESTA  
ES SIMPLE.

EN MÚLTIPLES  
OCASIONES, CAYCE,  
EN MITAD DE SUS  
"RECETAS", SE INTE-  
RRUMPIÓ Y EMPEZABA  
A HABLAR DE UNA  
"VISIÓN".

ASOCIACIÓN DE  
INVESTIGACIÓN  
Y  
CULTURA



Y ESAS VISIONES FUE-  
RON LAS DOS GUERRAS  
MUNDALES, LA GUERRA DE  
VIETNAM, LA MUERTE DE  
KENNEDY, LA CAIDA DE  
HITLER, ETC.!



Y ASÍ, HASTA SEGUIR A MUCHAS  
OTRAS PROFECÍAS, QUE TAMBIÉN  
SE HAN IDO CUMPLIENDO INEXO-  
RABLEMENTE.

**E**DGAR CAYCE MURIÓ EN EL AÑO DE 1945, PERO FUE UN DÍA, EN EL AÑO DE 1923, CUANDO ÉL, QUE NADA SABÍA ACERCA DE "CONTINENTES PERDIDOS", ESCUCHO LA PRIMERA MENCION SOBRE LA ATLANTIDA.

Y SI HEMOS DE CREER A SU BIOGRAFO, CUANDO LO SUPO, CERRO SUAVEMENTE LOS OJOS Y DIO EN TONO COMEDIDO...

EN VERDAD YO PREGUNTO DE DÓNDE VIENE TODO ESTO, Y SI EN REALIDAD EXISTIO ALGO COMO LA ATLANTIDA.

**Y** A PARTIR DE ENTONCES Y A TRAVÉS DE VARIAS "VISIONES", DE LAS QUE GUARDA MEMORIA LA ASOCIACION DE INVESTIGACION Y CULTURA DE VIRGINIA BEACH...

CAYCE HABLO SOBRE LA ATLANTIDA Y AFIRMO HABER VISTO LO SIGUIENTE:

**A**PROXIMADAMENTE 15,600 AÑOS ANTES DE CRISTO, SEGUN CAYCE, UN ENORME TRASTORNO GEOLOGICO DE ALCANCES MUNDIALES, REPETIDO EN DOS OCASIONES, DESTRUYO EL CONTINENTE DE LA ATLANTIDA!... Y A RAIZ DE ESTOS CATACLISMOS...

SE FORMARON 5 ISLAS, DOS PEQUEÑAS, Y 3 GRANDES, SIENDO ESTAS ÚLTIMAS LAS LLAMADAS "POSEIDÓN", "ARYAN" Y "OS".

**Y** LAS ACTUALES ISLAS BAHAMAS FORMABAN PARTE DE LO QUE FUE LA ISLA DE POSEIDÓN!... 9



MILLENIOS MÁS TARDE, Y APROXIMADAMENTE EN EL AÑO DIEZ MIL ANTES DE CRISTO, TUVO LUGAR OTRO CATACLISMO (\*), Y ENTONCES, EN EL TRANSCURSO DE UNA NOCHE, ¡FUERON TRAGADAS ESTAS ISLAS POR EL MAR!

LOS DIOSSES SE APIADEN DE NOSOTROS!

(\*)--A este cataclismo, según Cayce, es al que hace referencia Platón en sus famosos diálogos.

AHORA BIEN, ANTES DEL ÚLTIMO DESASTRE, SEGÚN CAYCE, OLEADAS DE ATLANTES SE DISPERSARON EN TODAS DIRECCIONES, Y LLEGARON A FORMAR LO QUE DESPUÉS FUE EL NÚCLEO DE LAS CULTURAS DE EGIPTO, MÉXICO, CENTRO AMÉRICA Y PERÚ.

¿CUÁL VA A SER NUESTRO DESTINO FINAL?

¡NO LO SÉ!  
¡DIRIGE LA NAVE AL OESTE Y QUE LOS DIOSSES DECIDAN!

POR OTRA PARTE, ARCHIVOS SECRETOS CONTIENIENDO LA INFORMACIÓN DE ESTAS CATASTROFES...

FUERON CONCENTRADOS, AL DECIR DE CAYCE, EN TRES ÁREAS DEL MUNDO, DONDE, EVENTUALMENTE, DEBERÁN DE APARECER... Y UNA DE DICHAS ÁREAS FUE EGIPTO, PUES SEGÚN UNA PREDICCIÓN DEL MISMO CAYCE... (\*)



ENTRE 1970 Y 1980, ¡LOS ARCHIVOS DE LA ATLANTIDA SERÁN ENCONTRADOS ENTRE LAS PATAS DE LA ES-FINGE!

(\*) -- Ver No. 112 de "DUDA".

POR OTRA PARTE (Y SIEMPRE SEGÚN CAYCE), LA ATLANTIDA FUE UNA DE LAS ÁREAS MÁS VIEJAS DE NUESTRO PLANETA, ¡Y EL LUGAR DONDE POR PRIMERA VEZ APARECIÓ EL HOMBRE! (\*)

¡KRRIIG!... ¡KRRIIG!



Y SI HEMOS DE CREER A CAYCE, EN EL TRANCURSO DEL TIEMPO, EL HOMBRE DE LA ATLANTIDA DESARROLLÓ UNA CULTURA Y UNA TÉCNICA SUPERIOR A LA NUESTRA!

(\*) -- ¡Sorprendante observación de Cayce, ya que fue un hombre religioso que tenía la Biblia como libro de cabecera!

Y FUE PRECISAMENTE SU AVANZADA TECNOLOGIA, UNIDA A UNA VIDA DESPREOCUPADA, Y A UN EVIDENTE DESCUIDO DE LOS VALORES MORALES...

... LO QUE SEGUN CAYCE, PROPICIO LA CATASTROFE QUE ACABO POR DESTRUIR SU GRANIOSA CIVILIZACION!



SÓLO QUE, ANTES DE DECIR COMO FUE QUE LOS ATLANTES ACABARON CON SU PROPIA CIVILIZACION, HAREMOS UNA BREVE PAUSA PARA PREGUNTARNOS:

¿PUEDE CREERSE EN TODAS ESTAS COSAS QUE SOBRE LA ATLANTIDA MENCIONO ALGUNA VEZ CAYCE?

BUENO, AUNQUE ESTA PREGUNTA ES PASTANTE DIFICIL DE CONTESTAR, LA VERDAD ES QUE SI UN HOMBRE HACE 15,000 PREDICCIONES SOBRE ASUNTOS DE CARÁCTER MÉRICO...

¡Y ACIERTA LAS QUINCE MIL!... (\*)

(\*) -- Esto no es exageración. El dato es comprobable en los registros de la "Fundación Cayce" de E.U.

THE SLEEPING PROPHET

...Y ESE MISMO HOMBRE HACE UNA SERIE DE PREDICCIONES SOBRE HECHOS Y SUCESOS SENSACIONALES, ¡QUE FATALMENTE SE REALIZARON UNO A UNO!...

...TAL COMO OPORTUNAMENTE LO CITAMOS EN LOS NÚMEROS 2, 111- 112 Y 113 DE NUESTRA REVISTA DUDA...

...¡LA VERDAD ES QUE ESTAMOS CASI OBLIGADOS A PRESTAR ATENCIÓN A SUS PALABRAS AUNQUE ÉSTAS NOS PAREZCAN ABSURDAS!



Y AHORA SIGAMOS CON LA HISTORIA Y ESCUCHEMOS OTRA VEZ A CAYCE HABLARNOS SOBRE ALGO QUE, DE ANTEMANO, SABEMOS QUE A MUCHOS LECTORES VA A PARECERLES EL COLMO DE LO ABSURDO.

¡LOS ATLANTES CONDUCIRÁN EL RAYO LASER Y LA APLICACIÓN TÉCNICA DEL MISMO PARA PRODUCIR ENERGÍA!

¿ES ESTO UNA BROMA?... NO, NO ES NI REMOTAMENTE UNA BROMA. Y LA MEJOR PRUEBA DE ELLO ES QUE CAYCE HABLO DE ESTE ASUNTO EN EL AÑO DE 1932.

¡CUANDO EL HOMBRE ACTUAL NO SOTABA SIQUERA EN LA POSIBLE EXISTENCIA DE LOS RAYOS LASER!

Y EN ESTA OCASION, INTERROGADO CAYCE POR LOS TÉCNICOS QUE ASISTIAN A SU "VISION", SOBRE SI EL USO DE LOS "RAYOS DE ENERGÍA" DE QUE HABLABA NO ERAN NADA MÁS UNA FANTASIA, CAYCE CONTESTO:

ESTOS RAYOS EXISTIERON EN LA ANTIGÜEDAD... Y ARA-DIRÉ ALGO MÁS: ¡VOLVERÁN A SER DESCUBIERTOS EN LOS PRÓXIMOS 25 AÑOS.

¡EFFECTIVAMENTE! EN EL AÑO DE 1958, POR PRIMERA VEZ SE ENCUENTRAN REFERENCIAS A ESTE TIPO DE RAYO EN LA ENCICLOPEDIA BRITÁNICA. Y CUSTO ES ANOTAR TAMBIÉN QUE, EN LOS ÚLTIMOS AÑOS Y EN LA UNIVERSIDAD DE CALIFORNIA...

...LOS FÍSICOS EMPIEZAN A REPORTAR EL ÉXITO DE SUS EXPERIMENTOS PARA PRODUCIR ANTI-NEUTRONES...

¡AHORA SÍ LO LOGRAMOS SIN DUDA ALGUNA! ¡POR FIN CONSTRUIMOS EL RAYO DE LA MUERTE!

...CON LO QUE DE PASO SURGE LA POSIBILIDAD TEÓRICA DE PODER WLEGAR A PRODUCIR, CIENTOS DE VECES MÁS ENERGÍA DE LA QUE ACTUALMENTE EXISTE.

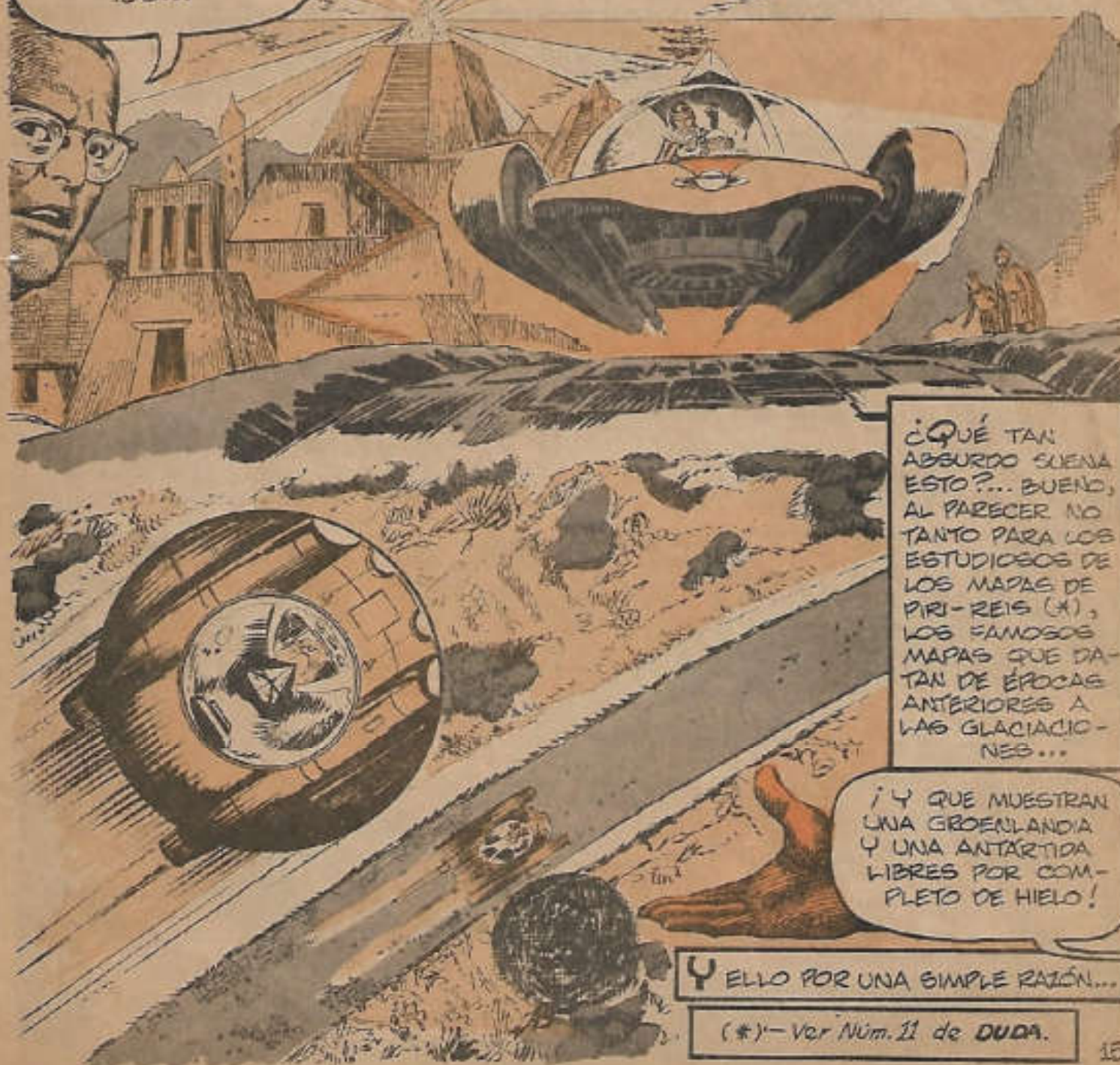


PERO NOS APARTAMOS DEL TEMA. ASI QUE, SIGUIENDO CON NUESTRA HISTORIA, DIREMOS QUE CAYCE AFIRMO QUE LOS ATLANTES HABIAN LOGRADO CONSTRUIR UNA "PIEDRA DE FUEGO" QUE TENIA UN "PODER MAgICO" APARENTE PUES...

...PREVIAMENTE CONECTADOS A VARIOS MODELOS DE VEHICULOS DESTINADOS A LOS VIADES TERRESTRES, MARITIMOS Y AEREOS!, HACIAN MOVER ESTOS A CONTROL REMOTO...

...FILTRANDO LOS RAYOS SOLARES A TRAVES DE SUS PRISMAS, Y PROYECTANDO DICHS RAYOS A UNA SERIE DE INSTRUMENTOS...

¡TAL Y COMO SI SE TRATARA DE VIBRACIONES RADIALES EMITIDAS POR UNA PLANTA CENTRAL DE LOS TIEMPOS MODERNOS!



¿QUÉ TAN ABSURDO SUENA ESTO?... BUENO, AL PARECER NO TANTO PARA LOS ESTUDIOSOS DE LOS MAPAS DE PIRI-REIS (\*), LOS FAMOSOS MAPAS QUE DATAN DE EPOCAS ANTERIORES A LAS GLACIACIONES...

¡Y QUE MUESTRAN UNA GROENLANDIA Y UNA ANTARTIDA LIBRES POR COMPLETO DE HIELO!

Y ELLO POR UNA SIMPLE RAZÓN...

(\*)- Ver Núm. 11 de DUDA.

LOS ESTUDIOSOS DE ESTOS MAPAS SOSTIENEN QUE LOS HOMBRES QUE TRAZARON LOS MISMOS, ¡TUVIERON NECESARIAMENTE QUE HACERLO DESDE EL AIRE!



¿CHECO LA ALTITUD DE LA CORDILLERA, PROFESOR?

Y ESTO, YA DE POR SÍ ASOMBROSO, SE AGRANDA AL VENIR A CONFIRMAR LO QUE CAYCE ASIENTA RESPECTO A LAS NAVES VOLADORAS DE LOS ATLANTES... ¡Y MÁS TODAVÍA CUANDO SABEMOS QUE EXISTEN RAZONES PARA SOSTENER QUE...

...¡LOS MAPAS DE PIRI-REIS TIENEN MÁS DE 12.000 AÑOS DE ANTIGÜEDAD!...

Y DESPUÉS DE ESTO, AHORA SÍ PODEMOS YA CONTESTAR EL POR QUÉ, SEGUN CAYCE, FUERON LOS PROPIOS ATLANTES LOS QUE ACABARON CON SU CIVILIZACIÓN.



AL PARECER, SU AVANZADA TECNOLOGÍA LLEVO A LOS ATLANTES A UNA VIDA FÁCIL Y DISIPADA.

Y QUIZA' ESTA VIDA FÁCIL PROPIÓ EL DESCUIDO CONSIGUIENTE DE LAS OBLIGACIONES.



Y ASÍ, EN EL TRANSCURSO DE UNA NOCHE, COMO EN EL RELATO DE PLATÓN, CAYCE ASIENTA QUE...

UNA FALLA EN SUS CENTRALES DE ENERGÍA, COMBINADA CON UN DESEQUILIBRIO DE LA TIERRA, DEBIDO QUIZA A UNA FRACTURA GEOLOGICA EN EL FONDO DEL OCEANO, ¡HUNDIÓ PARA SIEMPRE A LA ATLÁNTIDA EN EL FONDO DEL MAR!



Y AQUÍ NOSOTROS SOLAMENTE NOS PREGUNTAMOS: ¿SE HUNDIÓ PARA SIEMPRE LA ATLÁNTIDA?... PORQUE TODO PARECE INDICAR QUE NO FUE ASÍ PARA EDGAR CAYCE, "EL PROFETA DURMIENTE" DE HOPKINSVILLE...

EN EFECTO, EN JUNIO DE 1940, PREGUNTADO CAYCE SOBRE EL POSIBLE LUGAR EN QUE SE HABÍA HUNDIDO LA ATLANTIDA, INFORMÓ LO SIGUIENTE:

EXISTEN MUCHAS PORCIONES DE TIERRA HUNDIDAS QUE PUEDEN HABER FORMADO PARTE DEL CONTINENTE DE LA ATLANTIDA.



EN LAS BAHAMAS, POR EJEMPLO. QUIZA SI SE HICIERA UN EXAMEN GEOLÓGICO DEL FONDO DEL OCEANO EN ESA ÁREA, ¡UNA DE DICHAS PORCIONES PODRÍA SEGURAMENTE SER DETERMINADA!



Y EN OTRA OCASIÓN, SUS PALABRAS FUERON MUCHO MÁS CLARAS Y PRECISAS, YA QUE PREDIÓ QUE:

POSEIDÓN PUEDE SER LA PRIMERA PORCIÓN DE LA ATLANTIDA QUE SURCA DEL MAR. Y ESO SERÁ EN 1968 O 1969. ¡NO MÁS LEJOS!



Y EN UNA DE SUS ÚLTIMAS REFERENCIAS SOBRE LA ATLANTIDA, SUS PALABRAS FUERON ÉSTAS:

UNA PARTE DEL TEMPLO (¿DE POSEIDÓN?) SERÁ HALLADO BAJÓ LAS AGUAS, CUBIERTO DE LODO, A LA ALTURA DE LAS COSTAS DE FLORIDA, ¡EN UN LUGAR LLAMADO BIMINI!...



Y ES JUSTAMENTE ESTA ÚLTIMA PROFECÍA LA QUE NOS HACE REGRESAR AL CAMPO AEREO DE VIRGINIA BEACH, A FINES DE 1968, PARA VER ATERRRIZAR A LOS PILOTOS ROBERT BRUSH Y TRIGG ADAMS...



... Y VERLOS CORRER A LA ASOCIACIÓN DE INVESTIGACIÓN Y CULTURA, A DAR PARTE A SUS SUPERIORES DEL HALLAZGO SUBMARINO DETECTADO BAJO LAS AGUAS DE LA ISLA DE ANDROS, CERCA DE BIMINI.

¡RÁPIDO, MAC, LLEVÁMONOS A LA ASOCIACIÓN!

HECHO ÉSTE QUE MOTIVO DE INMEDIATO QUE LOS DIRECTORES DE LA ASOCIACIÓN DISPUSIERAN LA SALIDA DE UN GRUPO DE TÉCNICOS SUBMARINOS A RASTREAR EL ÁREA DEL HALLAZGO...



... ¡A LO LARGO DE 60 MILLAS Y DESDE MIAMI A LA ISLA DE BIMINI!

AHORA BIEN, ¿CUÁLES FUERON LOS RESULTADOS DE DICHA INVESTIGACIÓN?... PUES TAL Y COMO FUE PUBLICADO EN EL "NATIONAL FISHERMAN", UN DIARIO DE LA FLORIDA...

¡LO QUE NOS PARECE MUY IMPRESIONANTE! PERO, ¿PUEDE AFIRMARSE PLENAMENTE QUE SE TRATA DE LOS RESTOS DE LA ATLÁNTIDA?...

¡ FUE ENCONTRADA UNA MESETA SUBMARINA DE 1300 MILLAS CUADRADAS!... MESETA QUE AL DECIR DEL GEÓLOGO L.S. KORNICKER...

FORMA UNA LARGA CADENA DE ISLAS SUMERGIDAS Y EL VAGO DE UN LAGO, TODO ELLO A 10 MILLAS AL SUR DE BIMINI, Y A UNA PROFUNDIDAD ENTRE 12 Y 15 METROS.



BUENO, SAQUE EL LECTOR SUS PROPIAS CONCLUSIONES CUANDO SEPA QUE, A PESAR DEL HERMETISMO GUARDADO POR LA ASOCIACIÓN DESDE EL AÑO DE 1968, SE HA PODIDO SABER QUE LA MURALLA ORIGINAL DESCUBIERTA POR BRUSH Y ADAMS...



...¡ES REALMENTE UNA CONSTRUCCIÓN DIVIDIDA EN VARIAS PARTES, Y SUS PRIMITIVOS MUROS SE ENCUENTRAN AÚN DEBADO DE LAS ARENAS MARINAS!

Y QUE CERCA DE ESA CONSTRUCCIÓN, SOLO QUE A 900 METROS DE PROFUNDIDAD, LOS ARQUEÓLOGOS VALENTINE Y REBIKOFF, Y JACQUES MAYOL, CAMPEÓN MUNDIAL DE INMERSIÓN SUBACUÁTICA SIN ESCAFANDRA...

Y ALGO MÁS ASOMBROSO TODAVÍA: LAS FOTOGRAFÍAS REVELARON QUE LA FORMA DE LA MURALLA Y LA APARENTE ENSAMBLADURA DE SUS PIEDRAS, ¡GUARDA UN PARECIDO ASOMBROSO CON LAS CONSTRUCCIONES PREINCAICAS!



¡DETECTABON Y FOTOGRAFIARON UNA CONSTRUCCIÓN MEGALÍTICA, QUE FORMA UNA GUARNALDA DE PIEDRA ALREDEDOR DE LA ISLA DE BIMINI!




¡LO QUE PRUEBA, SIN LUGAR A DUDAS, QUE DICHAS CONSTRUCCIONES FUERON HECHAS POR EL HOMBRE!...

¡Y ALGO MÁS SENSACIONAL TODAVÍA!... ¡EL DESCUBRIMIENTO DE UNA PIRÁMIDE TRUNCADA A 15 METROS DE PROFUNDIDAD, HECHO POR EL CAPITAN DE UN BARCO DE INVESTIGACIÓN, CERCA DE BIMINI!...



¿PODEMOS VER EN TODOS ESTOS DESCUBRIMIENTOS LOS RESTOS DE LA ATLANTIDA?...  
20



NO LO SABEMOS EN REALIDAD. SÓLO PODEMOS ASEGURAR QUE, RECIENTEMENTE, HA SIDO DESCUBIERTA BAJO LAS AGUAS, UNA CIUDAD DE MÁRMOL QUE CUBRE UNA SUPERFICIE DE 4 Ó 5 ÁREAS, Y QUE DECÍA VER RESTOS DE EDIFICIOS, CALLES, PLAZAS, PUERTOS... Y CARRETERAS QUE CONDUCEN, HACIA LUGARES DESCONOCIDOS....

Y SABEMOS TAMBIÉN QUE ESTA EXTRAÑA CIUDAD SUBMARINA NO HA SIDO TODAVÍA EXPLORADA POR LOS ARQUEÓLOGOS NORTEAMERICANOS, POR UNA SIMPLE RAZÓN: ¡ SE ENCUENTRA EN AGUAS DE JURISDICCIÓN CUBANA, Y LA ARMADA DE ESE PAÍS RECORRE ESA ÁREA EN UN PATRULLAJE CONTINUO!...

AHORA BIEN, ¿SON ÉSTOS LOS RESTOS DE LA PERDIDA ATLANTIDA, QUE PREDIJO CAYCE QUE COMENZARIAN A APARECER EN 1968? PORQUE DE SER ASÍ, ¿UNA DE SUS PROFECÍAS SE HABRÁN CUMPLIDO FIELMENTE UNA VEZ MÁS!



FALTA AHORA SABER TAMBIÉN SI PRONTO HABRÁN DE EMERGER LAS RUINAS DEL TEMPLO DE POSEIDÓN, COMO TAMBIÉN PROFETIZÓ CAYCE; Y DE SER ASÍ LOS ARQUEÓLOGOS ENCONTRARÁN EN ELLAS LOS ARCHIVOS SECRETOS DE LA ATLANTIDA.

¿VIVIREMOS PARA VER CUMPLIDAS, TAL VEZ, ESTAS EXTRAÑAS PROFECÍAS?...

#### BIBLIOGRAFÍA

- EDGAR CAYCE, THE SLEEPING PROPHECY. - JESS STEIN.  
 MISTERIOS DE LOS MUNDOS OLVIDADOS. - CHARLES BARLITZ.  
 LA ATLANTIDA. - DANIS SAURAT.  
 THE ENCYCLOPEDIA AMERICANA. - 1969.  
 ENCICLOPEDIA SALVAT. - 1972.



# la crisis de LA VERDAD

"LO DE ABAJO ES IGUAL A LO DE ARRIBA,  
Y LO DE ARRIBA ES IGUAL A LO DE ABAJO,  
PARA LA CABAL REALIZACION DE LA UNIDAD"

Hermes Trismegisto

## OCULTISMO CIENTIFICO EN LA U.R.S.S.

### LOS RUSOS ACEPTAN LO OCULTO

Los científicos de la U.R.S.S. están revaluando muchas creencias y prácticas tradicionales que los sociólogos del mundo occidental durante años habían clasificado, un tanto apresuradamente, como "residuos bárbaros de aquella mentalidad mágica que caracteriza siempre a los pueblos primitivos".

Haciendo un lado este tipo de prejuicios, detrás de la cortina de hierro los hombres de ciencia han reconsiderado igualmente un arte tan desprestigiado como la astrología. La ignorancia de esta ciencia en los últimos dos siglos —esto es lo que piensan actualmente muchos científicos soviéticos, como por ejemplo Leonid Golovanov— nos hace desconocer los factores ambientales que condicionan a los seres vivientes. Tratando de salvar esta situación, los investigadores rusos estudian las complejas relaciones que existen entre los fenómenos cósmicos y los fenómenos terrestres, relaciones que la antigua astrología había intuido y, en parte, descrito.

Ahora, por ejemplo, está demostrada la correlación existente entre los procesos físicos y biológicos que acontecen sobre la Tierra y las variaciones en el ritmo de la actividad solar. Pero el Sol no es el único cuerpo celeste que ejerce influencia sobre la biosfera de nuestro planeta. Como vemos para los rusos la antigua ciencia astroológica puede revalorarse sólo en nombre de una interpretación física, jamás metafísica.

### INVENCION DEL TOBISCOPIO

Otra ciencia que los rusos están reconsiderando en la actualidad es la acupuntura, que en China y Japón ha venido usándose cotidianamente desde hace siglos. Así, en Rusia un joven médico ha inventado el *tobiscopio*, un pequeño aparato que sirve para localizar rápidamente sobre el paciente, los "puntos sensibles" utilizados en acupuntura. La importancia del aparato, en el cual se incliende una

luz cada vez que se ha localizado el "punto sensible", se comprende fácilmente cuando se piensa que hasta para un maestro oriental de acupuntura la localización en un paciente nuevo de los puntos exactos donde clavar las agujas requiere largo tiempo y dedicación.

### EL EXPERIMENTO DE LA VARA MAGICA

Son sorprendentes los resultados obtenidos en el sector de la *radomanca* (antigua ciencia de la adivinación por medio de una vara o bastón). El profesor Socevanov, geólogo y mineró-

logo de gran prestigio ha realizado una larga investigación en Kirghisia sometiendo a prueba a varios habitantes del lugar. Socevanov les proporcionó una pequeña vara en forma de horqueta y luego los condujo a una zona donde el agua se localizaba a 10 metros de profundidad. Algunos de los que realizaron la prueba sintieron literalmente cómo se torcía la vara en sus manos animada por una fuerza propia. Mientras el profesor observaba atentamente, la vara se inclinaba hacia la tierra indicando el lugar donde había agua. El experimento se probó con cientos de personas y siempre dio el mismo resultado.



# La Grafología y Usted

## XIV: USTED Y LA GRAFOLOGIA DEL ESPACIO (conclusión)

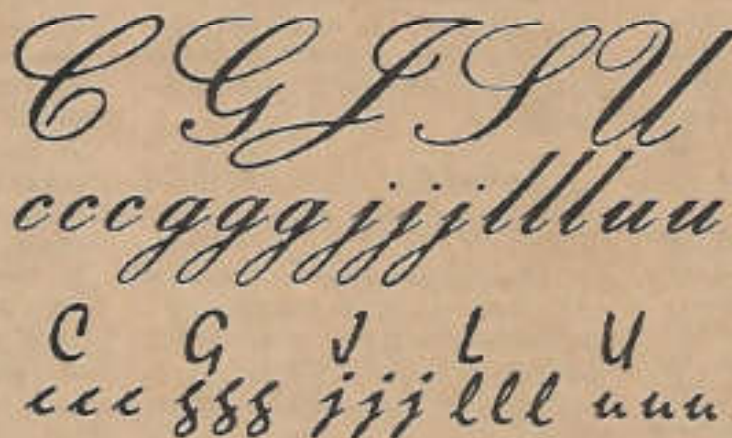
### LETRAS SEMICURVAS

Las grafías de este tipo son la C, G, J, S y U.

La "C" mayúscula de imprenta refleja, según sus dimensiones y el trazo del pequeño gancho que la remata, cuando lo hay, el orgullo intelectual del que escribe. Esto se aplica también a la "G", aunque en ella la curva inferior, que también termina en un pequeño gancho, viene a ser el contrapeso de este orgullo, lo que lo modera o lo reprime. En general, una "C" o una "G" demasiado airosas son propias de las personas que exageran su valía y que en ocasiones lindan con la pedantería.

La "J" se halla relacionada con el deseo de dominar en el ámbito doméstico. Cuando la curva inferior es demasiado enfática, estamos ante una persona sumamente dominante en lo familiar. Es un rasgo típico de las mujeres de Cáncer, cuya aspiración primaria es erigirse en soberanas del hogar, especie de abejas reinas mimadas por la colmena entera. En cambio, cuando el rasgo es débil, nos encontramos ante seres dulces y mansos, que aspiran más a que los protejan que a dominar.

Tradicionalmente se ha ligado a la "S" mayúscula con una idea de altruismo y generosidad, siempre que las curvas estén claramente delineadas. Una "S" borrosa, en cambio, descubre a aquellos que son indiferentes por naturaleza, capaces de llegar a un egoísmo superlativo. Este tipo de trazo se encuentra frecuentemente en la escritura de los solteros empedernidos, de las mujeres sumamente eficientes en el trabajo, pero al mismo tiempo, frías y distantes; en fin, de aquellos



que no se atreven a comprometerse en una relación permanente por miedo a perder su libertad, sus prerrogativas, por egoísmo, en suma. Se dice que este tipo de "S" borrosa se ha localizado en la escritura de algunos filósofos notables, que también fueron grandes solitarios, como Kant y Descartes. No dudamos que se encuentre también en la escritura de algunos actores de cine, famosos por su falta de generosidad, como Errol Flynn y Marlene Dietrich.

Para terminar con este examen de las letras mayúsculas de imprenta, diremos que la "U" se relaciona con el interés o el gusto que la persona experimenta por la vida doméstica. La "U" bien redondeada indicará que el sujeto disfruta de su contexto familiar, que se siente en él a sus anchas. Será un rasgo típico del hombre casero, que prefiere ver a su equipo favorito de fútbol en televisión, en lugar de desplazarse hasta el estadio deportivo; y también se hallará en la escritura de la mujer hacendosa, que prefiere hornear un pastel para su marido, a salir a tomar café con sus amigas. En cambio, la "U" que deja de ser

curva y se vuelve más o menos angulosa revela a la persona que huye del hogar, que encuentra su estabilidad emocional en el exterior, en las tertulias con amigos, en el trabajo y que, en general, se interesa poco por lo que acontece en su casa y en su familia. Esta "U" angulosa es fácil de encontrar en la escritura de las mujeres con poca vocación para amos de casa, en las que incluso llegan a rebelarse contra la brida doméstica y optan por desarrollar algún trabajo fuera del ámbito hogareño, que abriga preocupaciones de emancipación y liberación. Es común en la escritura de algunas nativas de Sagitario y de Leo. En el hombre, la encontramos en nativos de Géminis, regidos por el aire, que tienden a huir de la familia y a arreglar el mundo desde una mesa de café, que son excelentes jugadores de ajedrez, de dominó... siempre fuera de la casa.

Para concluir con esta rama de la Grafología conocida como "grafología del espacio", nos referiremos brevemente a la importancia que en ella se concede a la posición de la línea de escritura dentro del contexto escritural.

Cuando las líneas corren en

forma recta y son paralelas entre sí, indican que el sujeto posee una excelente memoria. Si las palabras sobresalen de esta línea recta, trazando en conjunto una línea ondulada, irregular, ello nos dice que la persona sufre fallos de memoria, que pueden llegar a ser verdaderas lagunas, y en casos extremos, pueden indicar amnesia.

Las líneas ascendentes reflejan, casi siempre, iniciativa, optimismo, audacia, exaltación, y desde el punto de vista de la patología, indican que el individuo tiende a luchar contra la enfermedad, y que el organismo se defiende contra crisis eventuales. Los grafólogos modernos han localizado este tipo de líneas en personalidades como Henry Kissinger y Golda Meir, tipos sagaces y luchadores, que suelen salirse con la suya. La escritura de Elizabeth Taylor, nativa de Piscis, presenta este tipo de líneas, y ella es, sin duda, un buen ejemplo de agresividad amorosa y de resistencia a las enfermedades.

Las líneas descendentes indican apatía, depresión, tendencia al abandono, y por ende, escaso valor ante las enfermedades de todo tipo. Alguien ha señalado que las líneas descendentes abundaban en la caligrafía del poeta Manuel Acuña y en la del poeta francés Baudelaire, víctimas ambos del "splen", del hastío, del llamado "mal du siècle". Cuando las líneas no corren paralelamente sino que se entrecruzan podemos suponer que la persona padece de problemas cardíacos.

Las líneas que presentan interrupciones reflejan igualmente, lesiones de tipo nervioso o cardíaco.



# noticiero de Lo INSÓLITO



## Elaboran Sangre Artificial



mentando con este líquido y que muy pronto hará una prueba de respiración con algo mismo: "Sospecho que será muy parecido a inhalar gas", dijo.

Respecto a los usos futuros de la sangre artificial, el doctor Clarke añadió: "Creemos que a la larga este sangre aumentará mucho a la natural, sobre todo en la conservación de órganos. Cada año mueren miles de personas porque no puede encontrarse un riñón adecuado para que se les trasplante. Creo que el primer uso práctico de la sangre artificial será en relación con los riñones, porque puede mantenerlos vivos varios días".

Clarke cree también que el líquido respirable podría ser utilizado para lavar pulmones enfermos, evitar los problemas de las transfusiones y eliminar los peligros de la embolia gaseosa en las inmersiones submarinas y en los vuelos espaciales.

CINCINNATI, Ohio, 12 de junio.- El doctor Leland Clarke, de la Universidad de Cincinnati, quien se ha destacado en el campo de la investigación médica con inventos tan importantes como el pulmón mecánico, ha conseguido ahora lo que es quizás el descubrimiento científico más relevante de este año: la sangre artificial. Se trata de un líquido llamado fluorocarbono oxigenado que entre sus muchas propiedades ofrece la posibilidad de que los seres vivos continúen respirando si son sumergidos en él. El doctor Clarke indicó que desde 1967 se encuentra experi-

## Bacterias Congeladas

### Volvieron a la Vida

WASHINGTON, 2 de mayo.- A muy poco tiempo de que los científicos soviéticos hicieron un descubrimiento similar en Siberia, un grupo de investigadores del Instituto Darwin de Investigaciones encontraron bacterias que tienen una antigüedad de 10 000 a un millón de años. El hallazgo fue realizado en la base antártica norteamericana de McMurdo Sound. Las bacterias se encontraban congeladas dentro de muestras de roca extraídas de profundidades de 130 a 140 metros. "Quedamos atónitos —dijeron los investigadores—, jamás habíamos visto una materia viva congelada tan vieja". Pero lo más sorprendente del caso fue que las bacterias resucitaron literalmente al entrar en contacto con el aire libre. Algunas de ellas incluso proliferaron al ser colocadas en un medio de cultivo adecuado.

## Encuentran un Cocodrilo en el Danubio

VIENA, 10 de junio.- Desde hace días, varias personas denunciaron a la policía la presencia de cocodrilos en el río Danubio. A pesar de lo insólito que parecía esta información la policía vienesa inició una minuciosa búsqueda que culminó apenas ayer

con el hallazgo de un pequeño ejemplar de cocodrilo. La policía no supo explicar la presencia de este animal en el Danubio, pero informó que ha abierto una investigación mientras continúa la búsqueda de más ejemplares.

## Confirman la Existencia del Yeti

LONDRES, 26 de enero.- Los zóoólogos ingleses J. A. McNeely, E. W. Cronin y H. B. Emery, miembros de la Sociedad para Preservación de la Fauna han llegado a la conclusión de que el abominable hombre de las nieves o yeti sí existe. Los zóoólogos indicaron también que dicho ejemplar no ha sido encontrado hasta ahora porque los exploradores lo buscan en lugares equivocados. El yeti no puede vivir

en la zona del Himalaya, donde no hay alimentos para sostener a una criatura de gran tamaño, sino probablemente en las densas selvas a pie de las montañas donde sí puede encontrar lo suficiente para comer.

Este mismo equipo de zóoólogos ha esbozado la teoría de que el yeti puede ser un descendiente del *Gigantopithecus*, simio gigantesco cuyos mandíbulas hirientes encontradas entre restos fósiles son el doble de tamaño que el de un gorila. Probablemente esta especie vivió hace 500 000 años. Ante la presión de los hombres cazadores, este simio sólo pudo sobrevivir en regiones aisladas del dominio humano.

Hasta ahora, la búsqueda del yeti únicamente ha arrojado una serie de huellas, heces, pelos y otras evidencias, pero nunca se ha conseguido capturar un ejemplar. Tal vez, como afirman los zóoólogos, ahora sí se podrá encontrar siempre y cuando la búsqueda se realice en las selvas que están al pie del Himalaya.

## PROXIMO NUMERO

### ¿DE DONDE LLEGARON LOS PRIMEROS MEXICANOS?

La teoría de que el hombre americano vino de Asia atravesando el Estrecho de Bering es aceptada actualmente por casi todo el mundo. Sin embargo, numerosos descubrimientos arqueológicos realizados en México abren otra posibilidad mucho más audaz y sugestiva: ¿acaso los primeros mexicanos fueron sobrevivientes de la catástrofe que hundió la Atlántida?

Lea usted el número 159 de DUDA y entérese de esta novedosa y desconcertante hipótesis.

## Antigua Técnica Hindú para Rejuvenecer

NUEVA DELHI, 8 de marzo.- Gran cantidad de médicos en la India practica el antiguo método *Ayurveda* que cura las enfermedades crónicas y permite a los ancianos vivir saludables más tiempo. El tratamiento, llamado "terapia pankama" o "cura de las cinco formas" ha sido utilizado durante siglos y consiste en un arduo

y lento proceso recuperativo que emplea masaje, baños de vapor, enema, ejercicio y yoga. El tratamiento es acompañado por una dieta muy estricta y una severa disciplina meditativa, pero se asegura que ofrece un remedio completo para el insomnio, el agotamiento sexual, la adicción a las drogas y el alcoholismo.

# PROFESOR PLANETA

UNA NUEVA  
REVISTA AL  
SERVICIO DE  
LOS MAS  
IMPORTANTES  
TEMAS  
CIENTIFICOS...

el apasionante  
mundo de  
la ciencia  
explicado  
de manera  
ágil y  
amena

AHORA LILIA Y PLANETA TENDRAN QUE ESPERAR A SER ABSORBIDOS POR EL GIGANTE Y PASAR POR EL RAYO REDUCTIVO QUE APLICADO EN DIFERENTE FORMA, LOS DEVOLVERIA A SU ESTATURA NORMAL.



UNA MARAVILLOSA REVISTA EDUCATIVA DE  
EDITORIAL POSADA, S.A.

*¡muy pronto en su puesto de periódicos!*