

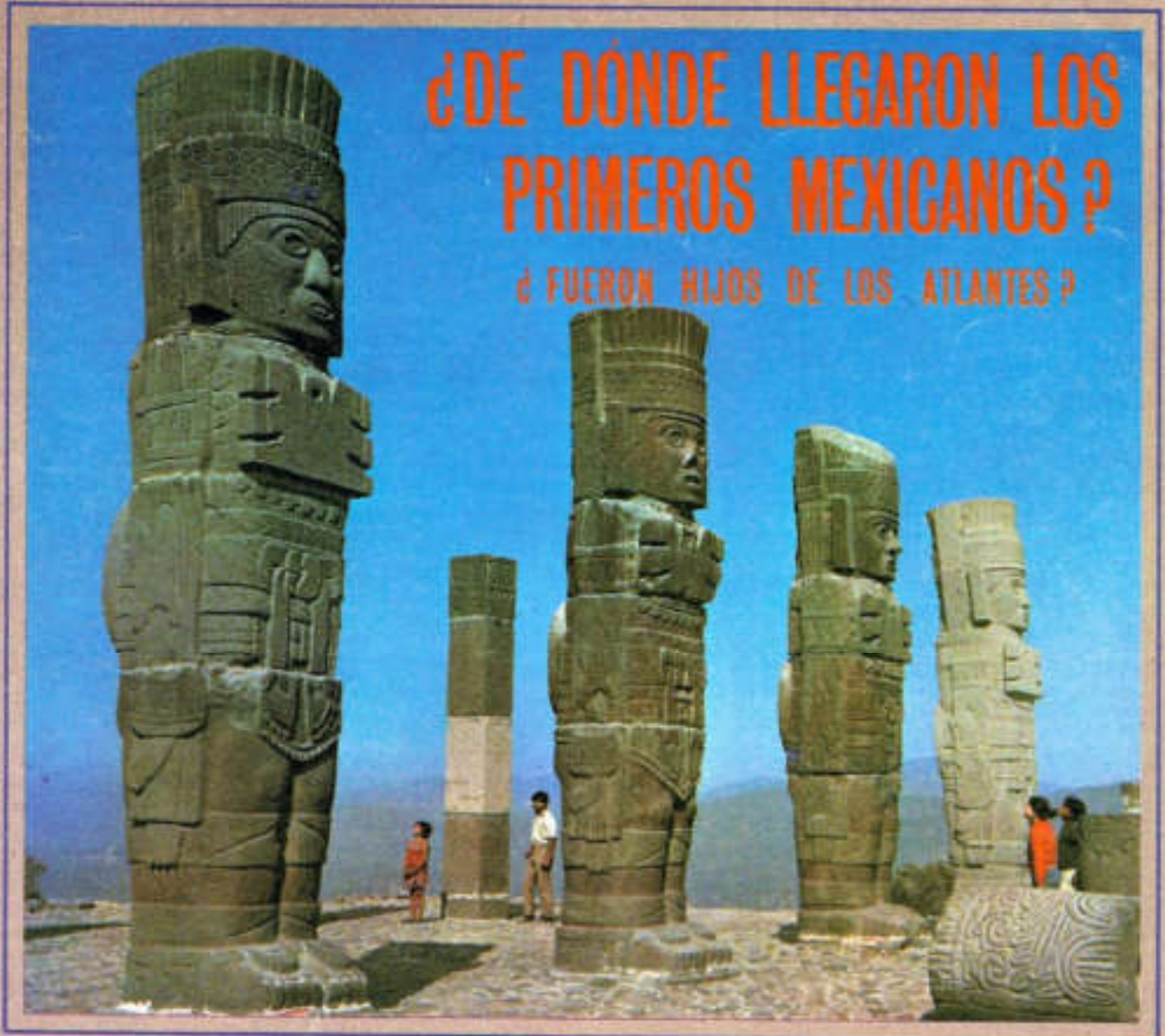


DUDA

ESCANEO
DE LIBRADA
2018

número
159

LO INCREIBLE ES LA VERDAD



**¿DE DÓNDE LLEGARON LOS
PRIMEROS MEXICANOS?**

¿FUERON HIJOS DE LOS ATLANTES?

LA GRAFOLOGIA
Y USTED:

XV: La escritura: radiografía de las emociones

NOTICIERO
DE LO INSOLITO:

Un chimpancé "habló" por medio de computadoras

LA CRISIS
DE LA VERDAD:

La desconocida alquimia del cuerpo humano

260
PESOS

DIRECTORIO

director

Guillermo Mendizábal Lizalde

realización artística

Luis Chávez Peón

Rubén Lara

investigación

Lilia Aragón

Eduardo Lizalde

Edgar A. Ceballos

Carlos Juárez

José Villaverde

corresponsales

ARGENTINA

Eduardo Azcoy

ESPAÑA

Eugenio Daryans

Andreas Faber Kaiser

Antonio Ribera

FRANCIA

René Fouéré

tipografía

Carmen Mercado M.

fotomecánica

Reproducciones Finas, S. A.

distribución foránea

Dist. Sayrols de Publicaciones

distribución D. F.

Enrique Gómez Corchado

Año 4 Núm. 159

Julio 17 de 1974

REVISTA SEMANAL

DUDA, LO INCREIBLE ES LA VERDAD. Revista publicada por Editorial Posada, S. A. José Ma. Rico No. 204, Colonia del Valle México 12, D. F. Teléfono 524-20-18. Publicación semanal. Autorizada por la Comisión Calificadora de Publicaciones y Revistas Ilustradas de la Secretaría de Educación Pública, según oficio número 205-15-918, expediente cc. pri/70 del 26 de noviembre de 1970. Certificado de la Dirección General del Derecho de Autor número 164-71, libro séptimo, fojas 164, del 8 de marzo de 1971. Autorizada como correspondencia de 2a. clase, por la Dirección General de Correos con Oficio número 2151 Expediente: 09170/958 de Fecha: Enero 3/73 y Número de Control 181. Miembro de la Cámara Nacional de la Industria Editorial. Impresión: Ediciones e Impresos, S. A. Calle 1 D No. 76, México 14, D. F. Tel: 392-11-45. Prohibida la reproducción total o parcial del contenido de esta revista. Precio \$ 2.60 m.n. Números atrasados \$ 5.20 m. n.

EDITORIAL

Una de las preguntas que más ha inquietado al hombre en el transcurso de la historia, es aquella que se cuestiona acerca de los orígenes: ¿De dónde llegaron los primeros mexicanos?.

Innumerables son las hipótesis que han intentado proporcionar una respuesta convincente a tal incógnita. En el presente número de DUDA repasamos las principales teorías acerca del tema, apoyados en los descubrimientos arqueológicos que las sustentan, y planteamos a partir de una recopilación exhaustiva de datos la siguiente posibilidad:

¿Vinieron de la Atlántida los primeros pobladores de Mesoamérica?

Si hemos de dar crédito al extenso cúmulo de leyendas que atesoran las tribus autóctonas y que mencionan como su patria de origen un mítico lugar situado en el Este, esta hipótesis no es tan aventurada como pudiera parecer a primera vista.

Lea este número de nuestra revista y juzgue por sí mismo la validez de tal hipótesis.



Guillermo Mendizábal Lizalde
Editor



CUANDO EL AÑO DE 1946, EL ANTROPOLOGO HELMUT DE TERRA DESCUBRIÓ EN EL VALLE DE TEPEXAPAN; CERCA A LA CIUDAD DE MÉXICO, EL ESQUELETO DE UN CAZADOR DE MAMUTES, ¡UNA HERMOSA TEORÍA PARECÍA VENIRSE ABACO!

¡AQUI ESTA EL ESQUELETO QUE ENCONTRAMOS, SEÑOR!

¿LA RAZÓN? PUES QUE EN VISTA DE LA ANTIGÜEDAD DEL ESQUELETO, SEGÚN EL CARBONO 14, ¡ESTE HOMBRE HABÍA NACIDO ALGUNOS MILES DE AÑOS ANTES QUE NUESTRO PADRE ADÁN!... EN EFECTO...

SEGUN LA TEORIA DEL HISTORIADOR CATOLICO ARIAS MONTAÑO, EL CONTINENTE AMERICANO HABIA SIDO POBLADO POR OPHIS Y NOBAL, DOS HIJOS DE NECTAN, BISNIETO DE SEM...



Y TAMBIÉN, Y TAL COMO LO ASIENTA EN SU LIBRO "BIBLIA POLÍGLOTA", PUBLICADO EN AMBERES EN 1569, AMBOS WEGARON AL NOROESTE DE AMERICA, PASANDO DESDE AHI OPHIS AL PERU...

¡EN TANTO QUE NOBAL FUE A COLONIZAR EL BRASIL!



DE MODO QUE, SI COMO PARECE QUEDAR DEMOSTRADO, EL HOMBRE DE TEPEXPAN NO FUE UNO DE LOS DESCENDIENTES DE NOÉ, JUSTO ES QUE NOS PREGUNTEMOS:

¿DE DONDE VIÑO ESTE HOMBRE?...



Y PARA CONTESTAR ESTA PREGUNTA...

¿QUÉ MEJOR QUE EMPEZAR POR CITAR LA TEORÍA MÁS COMÚNMENTE ACEPTADA? ESTO ES, QUE LOS PRIMEROS HOMBRES QUE LLEGARON AL CONTINENTE AMERICANO, CRUZARON POR UN "PUENTE NATURAL DE HIELO"...



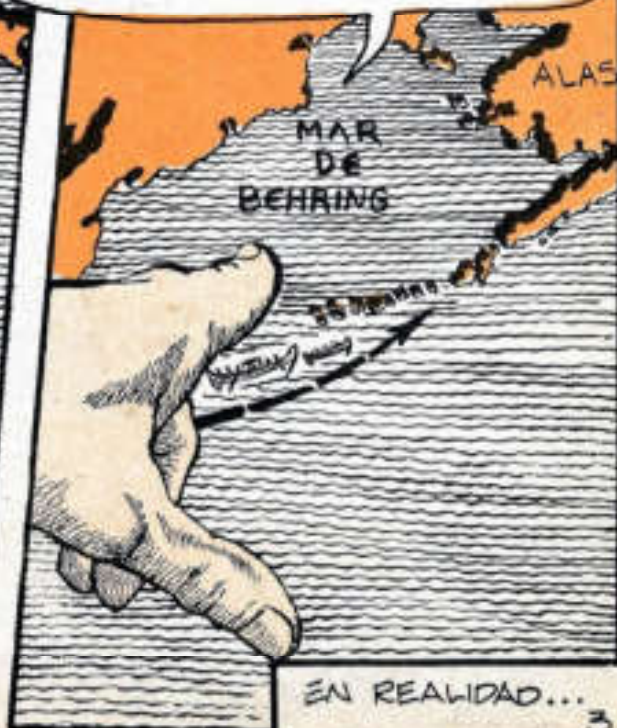
FORMADO EN LO QUE HOY SE CONOCE COMO EL ESTRECHO DE BEHRING, EN ALASKA...

... SIGUIENDO, PROBABLEMENTE, UNA PIEZA DE CAZA...

SÓLO QUE, ¿DE DÓNDE VENÍAN ESOS HOMBRES?... ¿EMPEZÓ, ACASO, SU RUTA EN MONGOLIA, Y ATRAVESANDO LAS HELADAS ESTEPAS RUBAS, LLEGARON AL ESTRECHO DE BEHRING...

O BIEN, ¿UTILIZARON SUS CANOAS PARA CRUZAR POR LO QUE HOY CONOCEMOS COMO LAS ISLAS ALEUTIANAS?...

... Y CRUZARON POR AHÍ AL CONTINENTE AMERICANO?



EN REALIDAD... 3

ES FACTIBLE PENSAR QUE PUDO HABER OCURRIDO EN AMBAS FORMAS, Y QUE TAL Y COMO LO SOSTIENE LA MAYORIA DE LOS ANTHROPOLOGOS...

Y DESDE LA PUNTA DE ALASKA HASTA LA PATAGONIA, EL HOMBRE, PROCEDENTE DE ASIA, SE EXTENDIO POR TODO EL CONTINENTE. Y LUEGO, TRAS MILENIOS DE EVOLUCION, PRODUJO LAS GRANDES CIVILIZACIONES DEL VALLE DE MEXICO, DE MONTE ALBAN, DE YUCATAN...

¡ FUE ESTA LA FORMA COMO LLEGO EL HOMBRE AL CONTINENTE AMERICANO!

OCEANO GLACIAL ARCTICO

OCEANO ATLANTICO

OCEANO PACIFICO

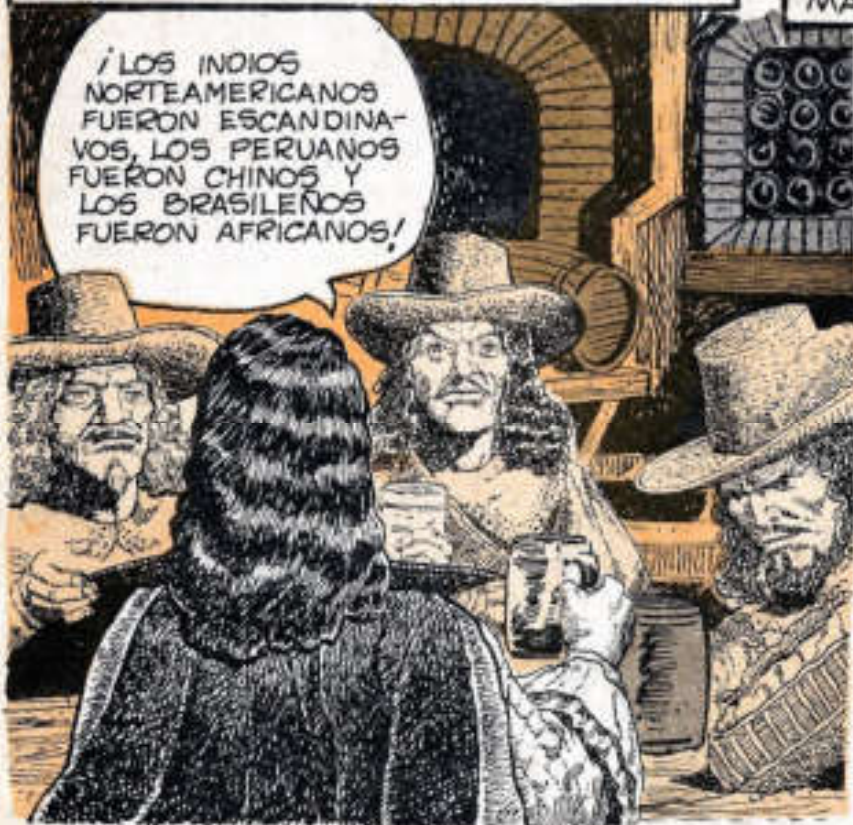
DE CENTRO AMERICA, DE BOLIVIA Y DE PERU...

SÓLO QUE, ¿ PUDO ESTO SER ASI DE SENCILLO?...



BUENO, NO PARECE HABERLO SIDO PARA EL HOLANDES HUIG DE GROOT, UN HOMBRE DEL SIGLO XVII QUE AFIRMABA QUE:

¡LOS INDIOS NORTEAMERICANOS FUERON ESCANDINAVOS, LOS PERUANOS FUERON CHINOS Y LOS BRASILEÑOS FUERON AFRICANOS!



NI TAMPOCO PARA SU PAISANO, EL HOLANDES JOHANNES DE CAT, QUIEN NO VACILO EN DESMENTIRLO AFIRMANDO EN FORMA TAJANTE:

¡TODO ES MENTIRA! ¡LOS SALVAJES AMERICANOS FUERON ESCITAS!...



Y COMO A PARTIR DE ESAS FECHAS, LAS OPINIONES RESPECTO A LA FORMA EN QUE FUE POBLADO EL NUEVO CONTINENTE, SON TANTAS...

...Y NINGUNA NOS ACLARA EL ORIGEN DE NUESTRO CAZADOR DE MAMUTES, HABITANTE DEL VALLE DE TEPEXPAN...



QUÉ TIENE DE EXTRAÑO QUE EMPECEMOS POR PREGUNTARNOS:

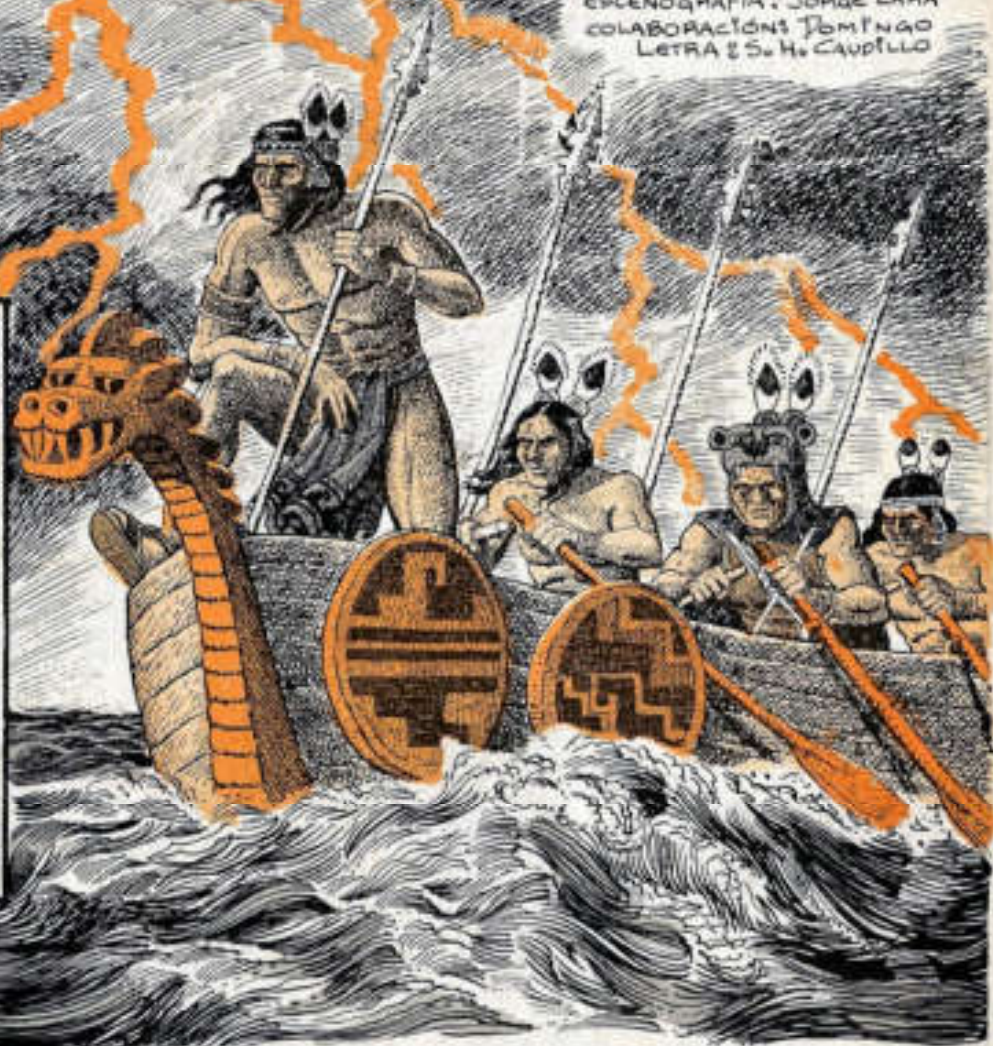


¿DE DÓNDE LLEGARON LOS PRIMEROS MEXICANOS?

¿Fueron hijos de los Atlantes?

INVESTIGACIÓN y ADAPTACIÓN:
MANUEL TOLEDANO H.
DIBUJO: RUBÉN LARA (COSMA)
José Luis Medina PASTO
ESCENOGRAFÍA: JORGE LARA
COLABORACIÓN: DOMINGO
LETRA E S. H. CAUILLLO

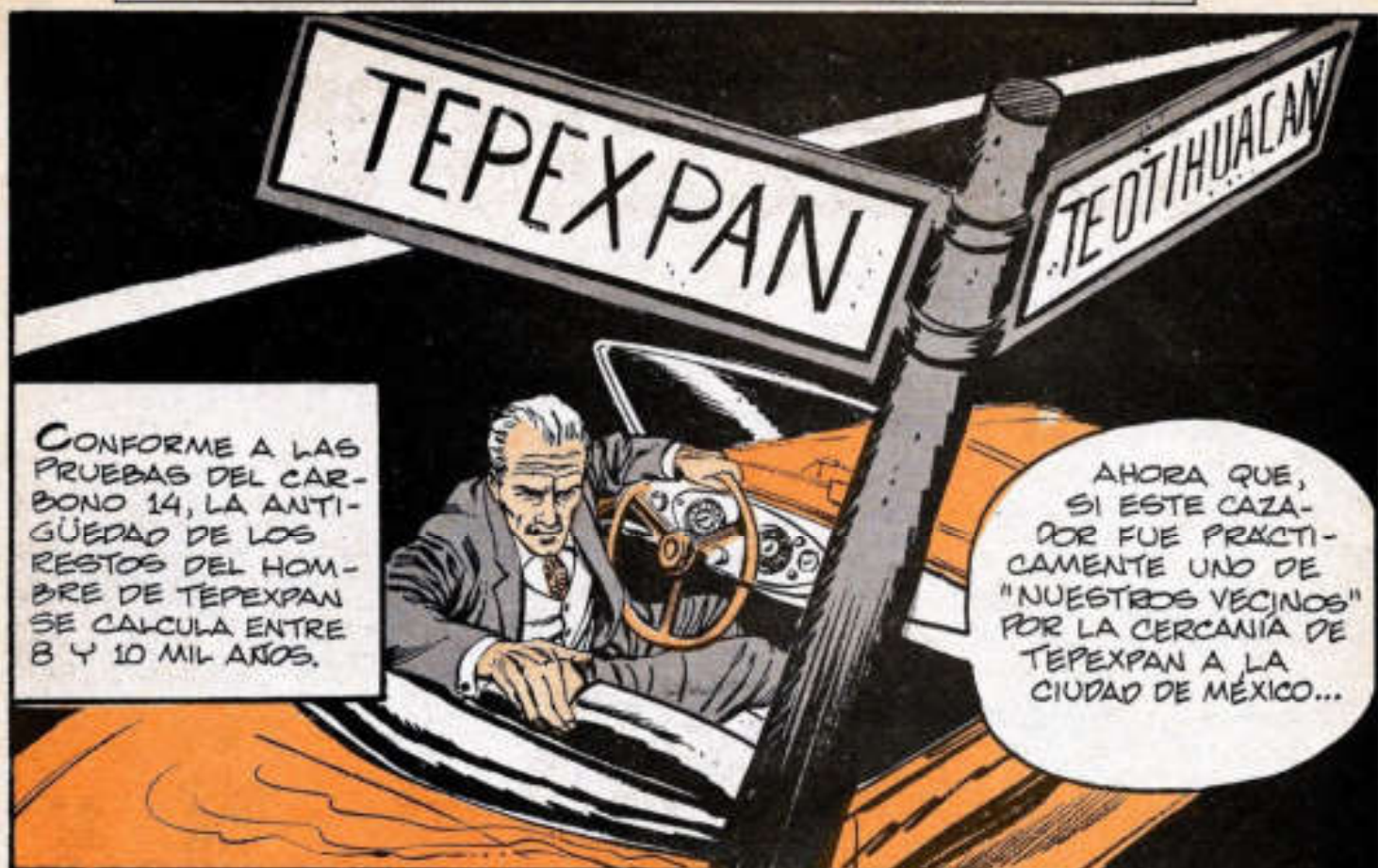
ES CURIOSO OBSERVAR CÓMO LOS HOM-
BRES ESTUDIOSOS
QUE OCUPAN SU TIEM-
PO EN LA BÚSQUEDA
DEL ORIGEN DEL HOM-
BRE, SE EXTASIAN
ANTE EL HALLAZGO DE
UN TROZO DE MANDÍ-
BULA PERTENECIENTE
AL CRÁNEO DE UN SER
HUMANO O SEMI-HU-
MANO, Y BORDAN SO-
BRE EL HERMOSAS TEO-
RÍAS ACERCA DE CUÁNDO
APARECIÓ EL HOMBRE
SOBRE LA TIERRA.



ASÍ, DESDE LOS "RESTOS DE ADÁN" (*) DESCUBIERTOS EN 1905
POR EL MÉDICO SUIZO JUAN JACOBO SCHEUCHZER, HASTA EL CRA-
NEO ENCONTRADO EN OLDOWAY (ÁFRICA ORIENTAL) EN 1960 POR
EL ARQUEÓLOGO LEAKEY, LA EDAD DEL HOMBRE SOBRE LA
TIERRA HA RETROCEDIDO DE 4004 AÑOS A.C., HASTA 2 MILLO-
NES DE AÑOS.

Y DENTRO DE ESTE LAPSO, ¿DÓNDE PODEMOS COLOCAR LOS RES-
TOS DEL HOMBRE DE TEPEXPAH?...

(*).- Res-
tos que
después
se probó
que eran
huasos
partana-
dientes
a un
mamut.



CONFORME A LAS PRUEBAS DEL CARBONO 14, LA ANTIGÜEDAD DE LOS RESTOS DEL HOMBRE DE TEPEXPAN SE CALCULA ENTRE 8 Y 10 MIL AÑOS.

AHORA QUE, SI ESTE CAZADOR FUE PRACTICAMENTE UNO DE "NUESTROS VECINOS" POR LA CERCANÍA DE TEPEXPAN A LA CIUDAD DE MÉXICO...

...¿PODRÍAMOS DETERMINAR A CUAL DE LAS TRIBUS PRIMITIVAS MEXICANAS PERTENECIERON SUS RESTOS?

LA RESPUESTA QUIZÁ SE ENCUENTRE EN LAS PALABRAS DE FRAY TORIBIO DE BENAVENTE (1482/91?-1569), MÁS CONOCIDO COMO EL PADRE MOTOLINÍA, QUIEN EN SU LIBRO "HISTORIA DE LOS INDIOS DE LA NUEVA ESPAÑA", ESCRIBIÓ QUE:



"LA RAZA MÁS ANTIGUA DE LA NUEVA ESPAÑA FUE LA RAZA OTOMÍ... Y TAN REMOTO ERA SU ORIGEN...

¡QUE LOS OTOMÍES SE TENÍAN POR HIJOS DE LA TIERRA QUE HABITABAN!"

AHORA BIEN... 7

¿PODEMOS AFIRMAR, SIN SOMBRA DE DUDA, QUE NUESTRO CAZADOR PERTENECIÓ A LA RAZA OTOMÍ, Y QUE ESTA RAZA SE FORMÓ POR LAS EMIGRACIONES DE LOS HOMBRES QUE, PROCEDENTES DE ASIA, LLEGARON AL CONTINENTE CRUZANDO EL ESTRECHO DE BEHRING?

PORQUE EL IDIOMA HABLADO POR LA RAZA OTOMÍ, AL DECIR DE LOS CONOCEDORES, ¡GUARDA UN PARECIDO ASOMBROSO CON LA MODULACIÓN DEL IDIOMA CHINO!

¡LA VERDAD ES QUE ESTO ES CASI SEGURO!

¿Y POR QUÉ RAZÓN?

Y ENTONCES, ¿POR QUÉ DICES QUE "CASI" SE PODRÍA ASEGURAR?

BUENO, PORQUE EN REALIDAD, FUERON MUCHAS LAS TRIBUS QUE LLEGARON AL VALLE DE MÉXICO...

... Y COMO ESTAS TRIBUS FUERON COMPLETAMENTE DISTINTAS DE LA RAZA OTOMÍ, ¿BIEN PUDO SER EL CAZADOR UN PRODUCTO DE LA MEZCLA DE LAS MISMAS!

Y, ¿CUÁLES FUERON ESAS TRIBUS?...



BUENO, AUNQUE AL PARECER LOS HISTORIADORES NO SE PONEN DE ACUERDO EN CUANTO A LOS NOMBRES Y LA CRONOLOGÍA...

...DE LA LLEGADA DE LAS TRIBUS AL VALLE DE MÉXICO, EL HISTORIADOR MEXICANO, DON ALFREDO CHAVERO...

¿EL AUTOR DE "MÉXICO A TRAVÉS DE LOS SIGLOS"?

¡EL MISMO!... SE ATREVE A ENGLOBALAR A TODAS LAS TRIBUS QUE LLEGARON EN UNA SOLA RAZA.



¡LA RAZA NAHOA!

¿Y POR QUÉ?...

POR UNA RAZÓN DE MUCHO PESO: ¡EL IDIOMA!

¡PORQUE EL IDIOMA NAHOA FUE HABLADO LO MISMO POR LOS TOLTECAS QUE LLEGARON PRIMERO, QUE POR LOS AZTECAS, QUE LLEGARON DESPUÉS!

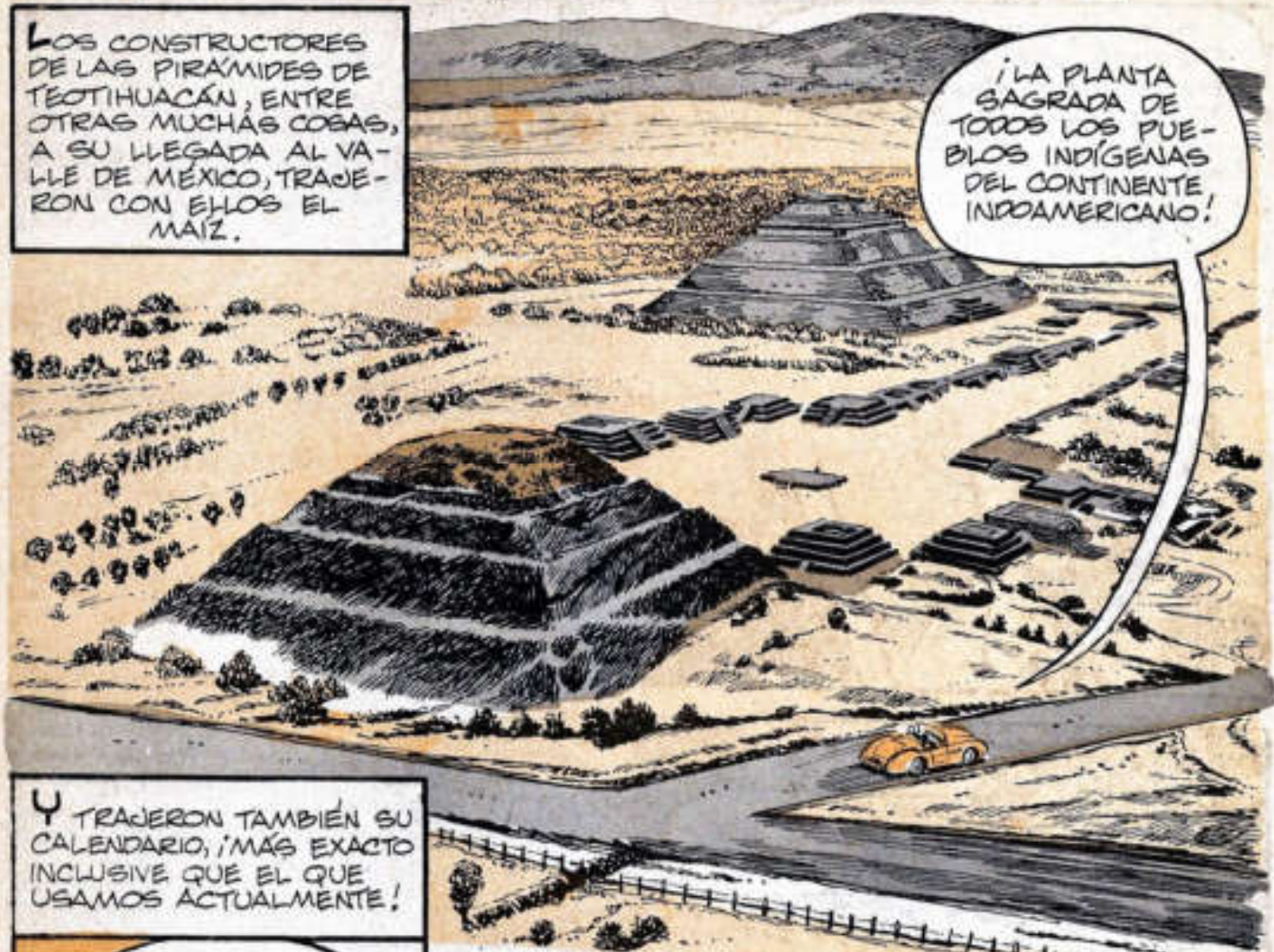
TULA

¿POR QUÉ EL IDIOMA?...

Y JUSTO ES DECIR, QUE LOS TOLTECAS...

LOS CONSTRUCTORES DE LAS PIRÁMIDES DE TEOTIHUACÁN, ENTRE OTRAS MUCHAS COSAS, A SU LLEGADA AL VALLE DE MÉXICO, TRAJERON CON ELLOS EL MAÍZ.

¡LA PLANTA SAGRADA DE TODOS LOS PUEBLOS INDÍGENAS DEL CONTINENTE INDOAMERICANO!



Y TRAJERON TAMBIÉN SU CALENDARIO, ¡MÁS EXACTO INCLUSIVE QUE EL QUE USAMOS ACTUALMENTE!

FUNDARON TEOTIHUACÁN ALREDEDOR DEL AÑO 200 A.C. Y LO HABITARON AHI HASTA EL AÑO 900 DE NUESTRA ERA.

ABANDONARON DICHA CIUDAD POR RAZONES IGNORADAS Y EMIGRARON A TULA (TOLLAN), DONDE HABITARON MÁS O MENOS HASTA EL AÑO DE 1156.

...DONDE SE LES ENCUENTRA CASI HASTA EL AÑO 1200, MIENTRAS QUE EL OTRO GRUPO SIGUIÓ HASTA XICALANGO (*), EN TABASCO, LUGAR FRONTERIZO, EN AQUEL ENTÓNCE, DEL TERRITORIO DE LOS MAYAS.

Y AL PARECER, LLEGARON A ESE SITIO HACIA EL AÑO 987...



AUNQUE AL PARECER, VARIOS AÑOS ANTES, UNA ESPECIE DE GUERRA CIVIL DIVIDIO A LOS TOLTECAS, MARCHÁNDOSE UN GRUPO A XOCHICALCO...



(*).- Xicalango = "Lugar donde cantaban los langostas".

¿Y LUEGO?

AÑOS DESPUÉS, Y TRAS ALGUNAS BATAJAS CON LOS MAYAS, LOS TOLTECAS, SE INSTALARON EN LA CIUDAD DE CHICHÉN, ABANDONADA DESDE EL AÑO DE 692 POR LOS MAYAS. LA RECONSTRUYERON E INICIARON CON ELLO UN NUEVO AUGE CULTURAL.

DESPUÉS, LOS TOLTECAS FORMARON UNA LIGA DE ESTADOS MAYAS Y ERIGIERON UNA CAPITAL A LA QUE LLAMARON MAYAPÁN (*), Y AHÍ GOBERNARON HASTA EL AÑO DE 1441, EN QUE TERMINÓ SU DOMINIO A CAUSA DE UNA GUERRA...

Y A PARTIR DE ENTONCES, LA CIUDAD SE LLAMO CHICHÉN-ITZA, YA QUE "ITZAES" ERA COMO LOS MAYAS LLAMARON A LOS TOLTECAS.

CONTRA LOS ANTIGUOS SEÑORES MAYAS, QUE CULMINO CON LA DESTRUCCION DE LA CAPITAL.

(*)-- Se le llamó la ciudad amurallada de Mayapán y se dice que tenía un perímetro de 8,349 kilómetros (En su área se han encontrado 3,500 construcciones).

PERO DEBEMOS AHORA A LOS TOLTECAS Y REGRESEMOS AL VALLE DE MÉXICO, DONDE, APROXIMADAMENTE HACIA EL AÑO 1100 DE NUESTRA ERA, APARECE EN ESCENA OTRA TRIBU: LOS CHICHIMECAS...

... MISMA QUE RECOGE LOS RESTOS DE LA CIVILIZACIÓN TOLTECA, E INCLUSO MEZCLA SU SANGRE CON LOS HOMBRES DE ESA RAZA QUE QUEDARON EN EL VALLE DE MÉXICO.

DURANTE EL GOBIERNO DE LOS CHICHIMECAS, SEGUN LOS HISTORIADORES, LLEGARON AL VALLE DE MEXICO LAS ULTIMAS TRIBUS NAHOAS.

¿CUALES FUERON ESTAS TRIBUS? LOS XOCHIMILCAS, LOS CHALCAS, LOS COLHUAS, LOS TLAHUICAS, LOS TECPANECAS... ¡Y LOS ULTIMOS: LOS TENOCHCA!...

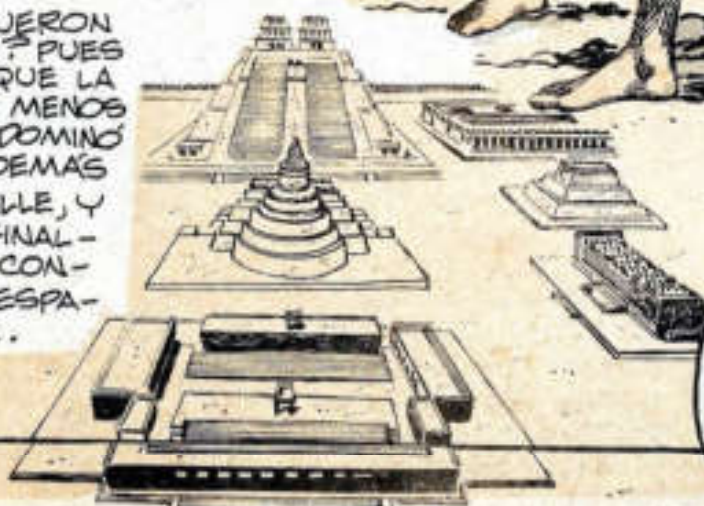
¡PEDIREMOS PERMISO A LOS SEÑORES DEL VALLE, PARA INSTALARNOS EN ESTE SITIO!

¡AQUÍ NOS QUE-DAREMOS!



¿QUIÉNES FUERON LOS TENOCHCA? PUES NADA MENOS QUE LA TRIBU QUE EN MENOS DE 200 AÑOS DOMINÓ A TODAS LAS DEMÁS TRIBUS DEL VALLE, Y SE ENFRENTÓ FINALMENTE A LOS CONQUISTADORES ESPAÑOLES...

¡LOS AZTECAS!... NOMBRE CON QUE LOS ANTIGUOS MEXICANOS LLEGARON A SER MUNDIALMENTE CONOCIDOS.



AHORA BIEN, A LA LUZ DE LOS DATOS QUE HEMOS RESEÑADO, ¿PODREMOS AHORA AFIRMAR QUE NUESTRO CAZADOR FUE, QUIZA, UNA MEZCLA DE LAS RAZAS OTOMI Y NAHOA, Y QUE AMBAS RAZAS LLEGARON AL VALLE DE MEXICO...

NO, AÚN NO PODEMOS AFIRMARLO. Y ELLO POR UNA SOLA RAZÓN: TENEMOS QUE AVERIGUAR PRIMERO DE DÓNDE EXACTAMENTE LLEGÓ LA RAZA NAHOA.

...PROCEDENTES DE ASIA Y A TRAVÉS DEL ESTRECHO DE BEHRING?

¿EXISTEN BASES SUFICIENTES PARA ELLO?



¡SÍ, AL PARECER! Y SE TRATA EN ESTA OCASIÓN DEL TESTIMONIO DE DOS HISTORIADORES MEXICANOS: DON ALFREDO CHAVERO, Y EL PADRE FRANCISCO JAVIER CLAVIERO (1731-1787) (*)

¡AMBOS ASEGURAN QUE LOS TOLTECAS LLEGARON DE TOLLAN HUEHUETLAPALLAN, "EL VIEJO LUGAR DE TIERRA COLORADA"!...

OCEANO
PACÍFICO



Y ES MÁS: SITUAN ESE LUGAR EN LA CONFLUENCIA DE LOS RÍOS COLORADO Y GILA (O XILA), Y CERCA EL MAR BERMEJO! EL ACTUAL GOLFO DE CALIFORNIA).

(*).- Autor del libro "Historia antigua de México".

¿QUEDA CON ESTO TOTALMENTE ACLARADO EL MISTERIO DEL LUGAR DE PROCEDENCIA DE LOS TOLTECAS, Y DE PASO, DE LA RAZA NAHOA?

¡PUES NO!... ¡PORQUE HASTA LA FECHA, NUNCA HAN SIDO ENCONTRADAS LAS RUINAS DE LA MÍTICA TOLLAN HUEHUETLAPALLAN!



¡CON LO QUE VOLVEMOS A ESTAR COMO AL PRINCIPIO!



BUENO, NO EXACTAMENTE, PORQUE EXISTEN OTROS HISTORIADORES QUE SOSTIENEN QUE LOS AZTECAS (*) AL IGUAL QUE LOS TOLTECAS...



...ASEGURABAN QUE SU PATRIA DE ORIGEN HABÍA SIDO "AZTLÁN", UNA ISLA SITUADA EN EL ESTE, "DONDE NACE EL SOL"...

DE MODO QUE, ¿CÓMO COMPAGINAR LOS PUNTOS DE VISTA DE LOS HISTORIADORES?... ¿SUPONIENDO QUIZA QUE LOS HOMBRES DE RAZA NAHOA, LLEGARON A LA COSTA DEL GOLFO DE MÉXICO PROCEDENTES DE UNA ISLA...

ESTADOS UNIDOS



...Y CRUZARON LA REPÚBLICA MEXICANA, BUSCANDO ACOMODO EN UN LUGAR AL NOROESTE DE LA MISMA?

(*)--En la "tira" de la peregrinación Azteca, se maneja también como lugar de origen: Chicomostoc, o las siete cuevas.

ANTES DE CONTESTAR ESTA PREGUNTA, ¡AGRADEMOS UN POCO EL MISTERIO!

¿CUÁNDO APARECIERON LOS OLMECAS? SEGÚN LAS PRUEBAS DE CARBONO 14, ¡ANTES DEL AÑO 1000 A.C.!

SE TRATA EN ESTE CASO DE LA RAZA OLMECA (*), LLEGADA MISTERIOSAMENTE A LAS COSTAS DE TABASCO, EN EL SURESTE DE LA REPÚBLICA MEXICANA.

¿Y DONDE Y CUÁNDO APRENDIERON A TALLAR ESTAS PIEDRAS MEGALÍTICAS?



(*) - De olli-hule.

LO POCO QUE SE SABE DE ELLOS, ES QUE DEJARON HUELLA DE SU PASO EN MONTE ALBÁN, EN OAXACA; QUE ALGUNA VEZ EN PUEBLA CONQUISTARON A LA TRIBU MIXTECA...

¡NO HAY RESPUESTA PARA ESTA PREGUNTA!

¡Y QUE ALGUNOS HISTORIADORES LES ATRIBUYEN EL HABER CONSTRUIDO LA PIRÁMIDE DE CHOLULA!...



LO QUE NO ES POCO, SI CONSIDERAMOS QUE ESTA PIRÁMIDE, ES CASI EL DOBLE EN VOLUMEN QUE LA DE KEOPS EN EGIPTO!...

Y FINALMENTE, MENCIONEMOS A LA ÚLTIMA RAZA DISTINTA DE LOS OTOMÍES, LOS NAHOAS Y LOS OLMECAS: ¡LA RAZA MAYA-QUICHÉ! LLEGADA TAMBIÉN AL CONTINENTE, DESDE UNA ISLA SITUADA EN EL ESTE: ¡TULAN-ZUIVA!

Y AHORA SÍ, PLANTEADO EL PROBLEMA DE LA EXTRAÑA LLEGADA DE LAS TRIBUS NAHOAS, OLMECAS Y MAYAS AL CONTINENTE AMERICANO, PROCEDENTES TODAS DE UNA ISLA SITUADA EN EL ESTE, ¡SURGE LA INEVITABLE PREGUNTA!



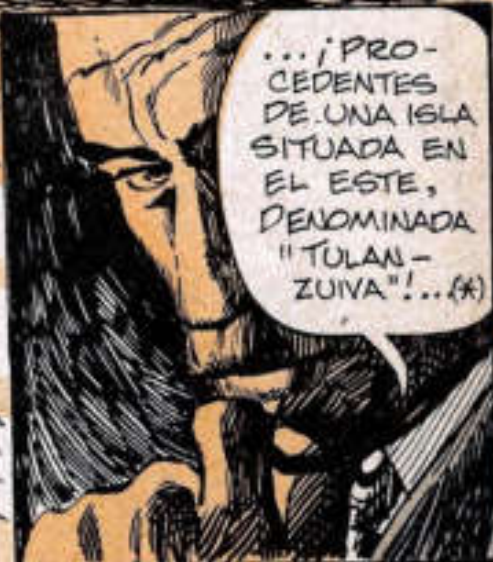
DEBEMOS PREGUNTAR ¿QUIÉNES FUERON LOS MAYAS? CREEMOS QUE NO. SOLO DIREMOS QUE YA ALGÚN ESCRITOR SE REFIRIÓ A ELLOS COMO "LOS GRIEGOS DE AMÉRICA".



¿SE PUEDE AFIRMAR QUE ESTAS RAZAS TUVIERON LA MISMA PATRIA DE ORIGEN?

¡DEFINITIVAMENTE SÍ!... Y LA INFORMACIÓN LA EXTRACTAMOS NADA MENOS QUE DE LA "BIBLIA MAYA-QUICHÉ": ¡EL POPOL-VUH!...

DONDE ENTRE OTRAS MUCHAS COSAS, LOS MAYA-QUICHÉS AFIRMAN HABER LLEGADO A LA COSTA DE YUCATÁN...



...¡PROCEDENTES DE UNA ISLA SITUADA EN EL ESTE, DENOMINADA "TULAN-ZUIVA"!... (*)

(*).-La ciudad de las SIETE CUERVAS.

¡Y ESTE NOMBRE DE "TULAN" NOS RECUERDA CLARAMENTE EL "TOLLAN" DE LOS TOLTECAS!... ¡Y EL DE "ZUVA", LAS SIETE CUEVAS, EL "CHICOMOSTOC" DE LOS AZTECAS!...

¡PERO ESTO NO ES TODO!...

AL ENTONAR LOS MAYAS SU CANTO LLAMADO "CAMACÚ", EN AGRADECIMIENTO AL SOL POR VOLVER A BRILLAR DESPUÉS DE "AÑOS DE OSCURIDAD", EL SACERDOTE LEVANTA LA VOZ Y SE LAMENTA DICHIENDO:

¡AY DE NOSOTROS!... EN TULAN NOS PERDIMOS, NOS SEPARAMOS... ¡Y ALLÁ QUEDARON NUESTROS HERMANOS MAYORES Y MENORES!...

¿HERMANOS MAYORES Y MENORES DE LOS MAYAS?... ¿Y QUIENES ERAN ÉSOS?...



¡LA RESPUESTA ES REALMENTE SORPRENDEDENTE! TEPEU-OLOMAN ES EL HERMANO MAYOR!... ¡Y YAQUI-TEPEU ES EL MENOR!...

ES DECIR, TEPEU-OLOMAN, ¡LOS OLMECAS!... Y YAQUI-TEPEU, ¡UNA DE LAS TRIBUS DE ORIGEN TOLTECA!... (*)

Y AHORA SÍ, LA PREGUNTA ES OBLIGADA...

(*).- Nota No. 3-A, parte 3a. del Popol-Vuh.

¿FUERON AZTLÁN, CHICOMOTOC Y TULAN-ZUIVA, OTROS TANTOS NOMBRES QUE TOLTECAS, AZTECAS Y MAYAS DIERON A LA ATLÁNTIDA? PORQUE DE SER ASÍ, ¡ES MUY FACTIBLE QUE LAS TRIBUS NAHOAS (YAQUIS, TOLTECAS, CHICHIMECAS, AZTECAS)...

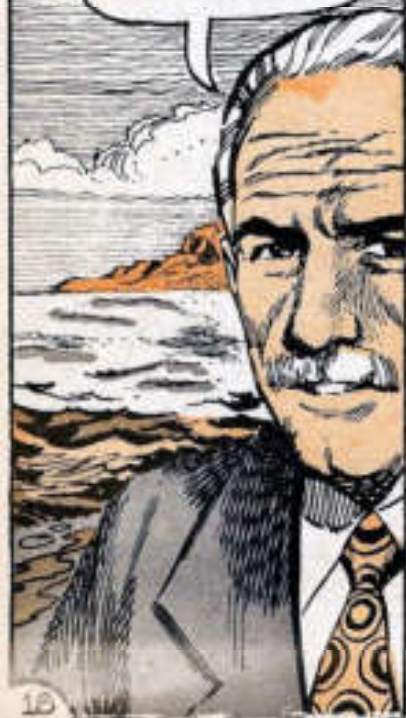
...LLEGARAN A LA COSTA DEL GOLFO DE MEXICO PROCEDENTES DE UNA ISLA EN EL ESTE, "DONDE NACE EL SOL"...



...Y CRUZARAN DESDE AHI EL TERRITORIO MEXICANO PARA LLEGAR A ESTABLECERSE CERCA DE CALIFORNIA, DONDE ACTUALMENTE VIVEN LOS YAQUIS!...

¿ES FACTIBLE TAMBIEN QUE OLMECAS Y MAYAS LLEGARAN A TABASCO Y YUCATÁN, RESPECTIVAMENTE, DESDE LA MISMA ATLÁNTIDA!

¡PORQUE RESULTA QUE TAMBIEN Y AL PARECER, LA RAZA OTOMI QUE SE TENIA POR "HIGA DE LA TIERRA QUE HABITABA", NO LLEGO TAMPOCO POR EL ESTRECHO DE BEHRING!...



Y ANTE ESTAS POSIBILIDADES, ¿CABRIA SUPONER QUE EN RESUMIDAS CUENTAS, NUESTRO CAZADOR DE MAMUTES NO LLEGO DE ASIA?



¡A QUE, CONFORME A LAS PALABRAS DEL PADRE MOTOLINIA...

LOS OTOMÍES ASEGURABAN SER HIJOS DEL GIGANTE "OTÓMITL", QUIEN TUVO POR PADRES A IZTACMIXCOHUATL Y A ILANCUEY, ES DECIR, A LA VÍA LÁCTEA Y A LA TIERRA... Y TUVO POR HERMANOS NADA MENOS QUE A...



Y SUPONIENDO QUE OTOMÍES, NAHOAS, OLMECAS Y MAYAS BIEN PUDIERON LLEGAR DE LA ATLÁNTIDA, ¿PODEMOS DEDUCIR YA CON MAYOR FIRMEZA, QUE NUESTRO HOMBRE DE TEPEXPAN FUE NIETO DE LOS ATLÁNTES?...



...LOS HABITANTES DEL NUEVO MUNDO, Y CONCRETAMENTE, LOS INDIOS NORTEAMERICANOS, LLEGARON AL CONTINENTE ATRAVESANDO EL ESTRECHO DE BEHRING...



Y ELLO POR UNA RAZÓN MUY PODEROSA...

RESULTA QUE LOS INDIOS, TANTO LOS DE AHORA COMO LOS DE ANTES, A TRAVÉS DE SUS TRADICIONES PICTÓRICAS Y ORALES, ¡SOSTIENEN QUE SU PROCEDENCIA NO TIENE NADA QUE VER CON SIBERIA!



Y LO MISMO ASIENTAN LOS INDIOS HOPIS, RESPECTO A QUE SUS ANTEPASADOS, DURANTE UN DILUVIO...



POR SU PARTE, LOS INDIOS LENIENAPIS DE DELAWARE, CREEN QUE PROCEDEN DE "LA GRAN TIERRA MÁS ALLÁ DEL OCEANO". EN TANTO QUE LOS SIOUX AFIRMAN QUE "ANTIGUAMENTE, TODAS LAS TRIBUS FORMABAN UNA SOLA TRIBU... ¡Y TODOS VIVÍAN JUNTOS EN UNA ISLA SITUADA AL ESTE...

Y PARA SÓLO CITAR UN EJEMPLO MÁS, TAMBIÉN LOS INDIOS IOWAS HABLAN DE SUS ANTEPASADOS, AFIRMANDO QUE...



¿QUÉ PODEMOS DECIR ANTE LAS TEORÍAS DE GEÓLOGOS, ANTRÓPOLOGOS, PALEONTÓLOGOS ETC., QUE HABLAN DE LA LLEGADA DEL HOMBRE AMERICANO A TRAVÉS DEL ESTRECHO DE BEHRING?

¿QUÉ DE LAS LEYENDAS QUE ATESORAN LOS INDIOS EN TODAS LAS LATITUDES DEL CONTINENTE AMERICANO, Y QUE MENCIONAN UN MÍTICO LUGAR SITUADO AL ESTE, COMO SU PATRIA DE ORIGEN?



BUENO, QUIZÁ LO MÁS PROBABLE, COMO GENERALMENTE SUCEDE EN ESTOS CASOS, ES QUE TANTO LOS HOMBRES DE CIENCIA COMO LOS INDÍGENAS TENGAN LA RAZÓN, Y EN REALIDAD EL HOMBRE LLEGÓ AL NUEVO MUNDO POR MAR Y TIERRA, Y POR EL ESTE Y EL OESTE.

AHORA QUE, POR LO QUE TOCA A NUESTRO AMIGO, EL CAZADOR DE MAMUTES, DESCUBIERTO POR HELMUT DE TERRA EN 1946 EN TEPEXPAN, SÓLO DE UNA COSA PODEMOS ESTAR RAZONABLEMENTE SEGUROS.



DADA LA CERCANÍA DE LA TUMBA CON LA CIUDAD DE MÉXICO, INDUDABLEMENTE PODEMOS CONTAR AL HOMBRE DE TEPEXPAN ENTRE NUESTROS ABUELOS OTOMÍES, NAHOAS, MAYAS Y OLMECAS. ¿NO CREEN USTEDES?

BIBLIOGRAFÍA.

HISTORIA ANTIGUA DE MÉXICO.-
Francisco Javier Clavijero.

LOS AZTECAS, HOMBRE Y TRIBU.-
Victor W. Von Hagen.

POPOL-VUH.

EL MUNDO DE LOS MAYAS.-
Victor W. Von Hagen.

LOS ORIGENES DEL HOMBRE AMERICANO.-
Paul Rivet.

MISTERIOS DE LOS MUNDOS OLVIDADOS.-
Charles Berlitz.

MÉXICO A TRAVÉS DE LOS SIGLOS.-
D. Alfredo Chavero.

HISTORIA DE LOS INDIOS DE LA NUEVA
ESPAÑA.- Motolinia.

TRAS LAS HUELLAS DE ADÁN.-
Harbert Ward.

ENCICLOPEDIA SALVAT.- 1972.

crisis de LA VERDAD

"Lo de abajo es igual a lo de arriba,
y lo de arriba es igual a lo de abajo."
Hermes

LA DESCONOCIDA ALQUIMIA DEL CUERPO HUMANO

LOS REVESES DE LA CIENCIA

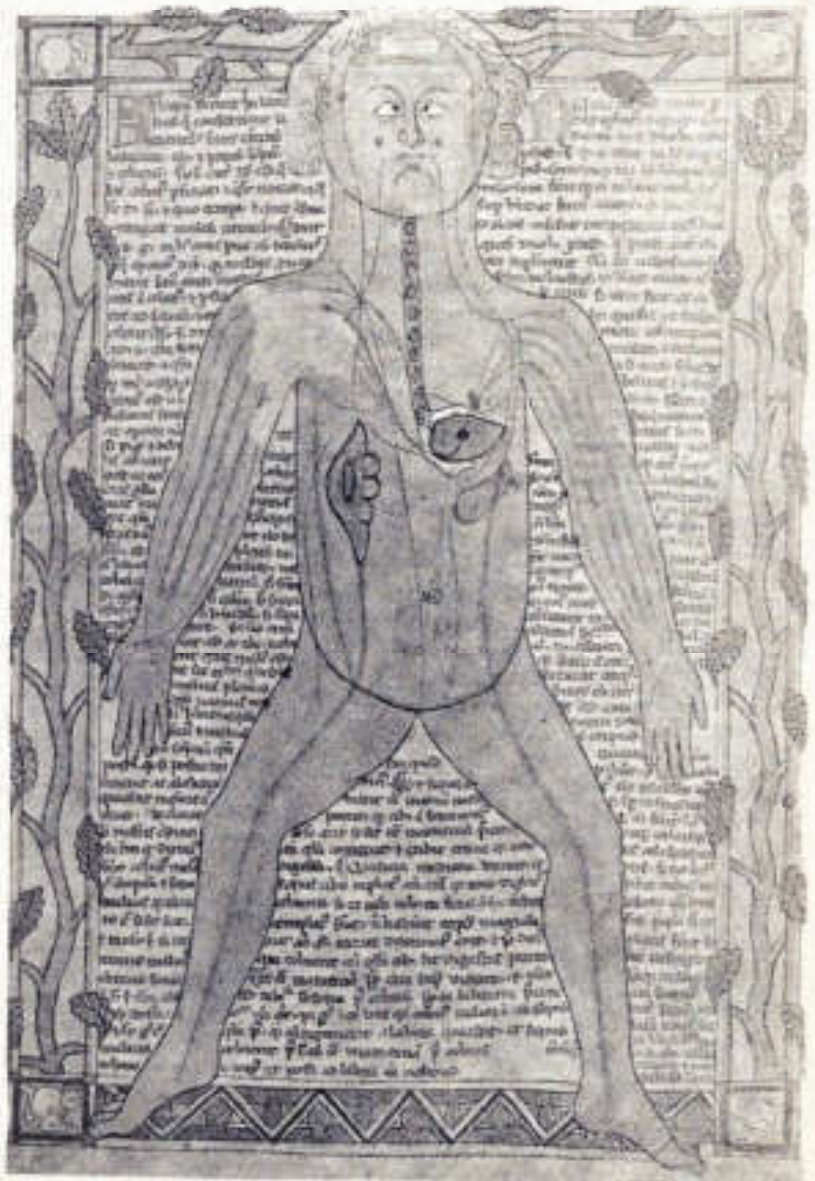
Si bien hemos venido comprobando a lo largo de la historia que muchas ideas que alguna vez fueron consideradas como descabelladas son ahora verdades completamente probadas por la ciencia, como por ejemplo algunos de los diseños de Leonardo o las predicciones de Francis Bacon (ver DUDA 157 y 158), también tenemos que reconocer que lo que un día se consideró como verdad científica actualmente es desmentido por nuevos avances en el campo de la experimentación.

LAVOISIER DESMENTIDO (1743-1794)

Lavoisier, a quien se considera como uno de los grandes científicos de la historia no obstante que negó rotundamente la existencia de los meteoritos, ha sido nuevamente desmentido por el descubrimiento de tres científicos contemporáneos: J.H. Cissik, R.E. Johnson y D.K. Robosch.

Se trata esta vez de una de las leyes del famoso químico francés que hasta hace poco era aceptada universalmente sin discusiones y según la cual el balance orgánico del nitrógeno debía estar siempre equilibrado: tanto nitrógeno absorbido igual a tanto eliminado. Ahora bien, los experimentos realizados por los científicos arriba mencionados parecen indicar que no sucede así.

Por el contrario, durante la digestión el hombre es un notable productor de nitrógeno. Es precisamente en este período que el organismo respira más nitrógeno del que espira, de tal manera que la cantidad producida es igual desde luego a aquella que contiene el anhídrido carbónico emitido durante la respiración.



Un fenómeno contrario —es decir, una absorción de nitrógeno por parte del organismo— se verifica fuera del período digestivo. Sin embargo, todos los complicados mecanismos de esta hasta hoy desconocida alquimia del organismo humano, están muy lejos de ser descubiertos.

La Grafología y Usted

XV: La escritura, radiografía de las emociones

La escritura como producto humano se halla íntimamente ligada a los sentimientos y, en consecuencia, a los desequilibrios emocionales que en determinadas ocasiones afectan a las personas. Cuando estas irregularidades se presentan, son perfectamente captables y estudiadas por la Grafología. Existen técnicas modernas de Grafología que nos permiten conocer tales perturbaciones y localizar el error o errores inconscientes que aparecen en un manuscrito. La rama de la Grafología que estudia estas distorsiones en la escritura debido a alguna alteración en las emociones, es la Psicografía Escritural Objetiva.

Esta especialidad de la Grafología trata de no caer en particularidades para poder alcanzar validez universal. De tal manera, dicha técnica no depende para sus investigaciones, del material empleado en la escritura, y no está limitada por algunos modelos especiales de caligrafía. Asimismo, esta rama grafológica, hace hincapié en aquellos elementos de la escritura que son usados comúnmente en varios países, que indican cierta universalidad, y que coinciden con expresiones emocionales también universales, como son la angustia, la alegría, el temor, el placer, etc.

Haremos a continuación, una síntesis de las principales leyes que integran la Psicografía Escritural Objetiva.

Lapsus Cálami: esta ley es la equivalente del "Lapsus linguae" establecido por Freud, y consiste en detectar cualquier errata, omisión, sustitución o perturbación que aparece en un escrito. Generalmente dicho error ha sido impreso por el escritor de manera inconsciente. Esta ley puede manifestarse mediante palabras—reflejo o palabras—estímulo. Las palabras-reflejo son todas aquellas que han sufrido una alteración al ser escritas, debido a que su autor, la persona que las escribió, tuvo un choque emocional rápido, casi instantáneo, que desapareció poco después, pero que en el momento de su aparición provocó que el individuo en cuestión pusiera cierta carga afectiva en determinada palabra. Este fenómeno es muy frecuente, y se presenta cuando al estar escribiendo una carta, por ejemplo, el autor de ella se acuerda de algo, de algún hecho que le causa placer o disgusto. Esta distorsión de las emociones generalmente es de poca duración, pero el escritor, de manera inconsciente, la dejó impresa en el documento que escribió. Las palabras-estímulo son aquellas que el autor elige de manera consciente para terminar un escrito, sabiendo que dichas palabras tienen para él un significado importante. Esto quiere decir que el escritor utiliza una palabra que puede agradarle o desagradarle, y que al elegirla le provoca, como

es natural, una perturbación emocional que se reflejará posteriormente cuando se analice el documento.

El **Lapsus Cálami enfático o primario** es otra de las leyes que conforman la estructura de la Psicografía Escritural Objetiva. Consiste en la alteración temporal de la escritura normal, con objeto de dar mayor resonancia e importancia a un párrafo en especial. Esto es común cuando un autor desea secretamente que determinada parte de su escrito sea leído con mayor atención por su presunto lector. Cambiará inconscientemente su propia caligrafía para destacar parte de su escrito. Los siguientes párrafos, o los anteriores, aparecen escritos con caligrafía y estilo normal. **Lapsus Cálami emocional o secundario.** Esta ley determina el estudio de las alteraciones circunstanciales y momentáneas que se presentan en la estructura y en el ritmo de cualquier escrito, producidas por un choque emocional que no es captado al instante por el autor del escrito.

El **Lapsus Cálami enfático-emocional y mixto**, es el estudio de las mismas perturbaciones que acabamos de mencionar, pero de acuerdo con él, el análisis se centra primordialmente en letras, especialmente en vocales. Claro está, las palabras también son objeto de investigación por parte de los especialistas en esta rama de la Grafología.

Por último, el **Lapsus Cálami y contracción**, es la unión inconsciente de dos temas o significados que se presenta en una sola palabra. Este caso es asiduo. Aparece cuando el autor de un escrito conjunta sin darse cuenta, en una sola palabra, dos temas distintos, o dos significados diferentes. Evidentemente esto sucede cuando las emociones de la persona que escribe un documento, una carta, estaban desequilibradas debido a un proceso mental que pasó desapercibido para el propio individuo.

De acuerdo con las corrientes grafológicas modernas, estas leyes que acabamos de mencionar tienen mayor significación y son más efectivas para el estudio e investigación de documentos escritos, cuando no se utilizan en demasía verbos y predicados. Esto es, se propone que la Grafología emocional realice un trabajo lógico para vincular los matices del lenguaje oral, hablado, con los matices del lenguaje escrito, mismos que pueden ser captados mediante un estudio grafológico.

La Psicografía Escritural Objetiva, empleando su propio método de investigación, cree poder descubrir y estudiar ampliamente el fenómeno peculiar que se presenta cuando un individuo escribe y al mismo tiempo está sujeto a perturbaciones emocionales. En esta situación específica, un análisis grafológico afirmará que esa persona padecía alteraciones en sus emociones, resaltando así su personalidad afectada.

Obviamente, esta situación anómala no es percibida por el individuo que la vive, quien inconscientemente, a través de sus documentos escritos nos dejará huellas permanentes del estado de ánimo que tenía en esos momentos. No hay que olvidar que lo que se ha escrito no desaparece, como en el caso de la palabra hablada.





Un Chimpancé "Habló" por Medio de Computadoras

ATLANTA, Georgia, 28 de febrero.- Un extraordinario experimento con un chimpancé ha sido realizado por el profesor Duane Rumbaugh de la Universidad de Emory. Aislado al ejemplar en una celda de plástico de 2 metros de largo, se le enseñó a manipular un sistema de computación por medio del cual puede comunicarse con los investigadores.

El profesor Rumbaugh, quien desde hace 15 años

estudia la psicología de los simios, es el creador del lenguaje llamado "Jerkish" que sirve para que los "simiólogos" se comuniquen con los ejemplares estudiados. Recientemente, el profesor ha informado que durante algunos meses aisló a una joven chimpancé de nombre "Lana" dentro de una celda de plástico de dos metros de largo. Ahí tuvo a su disposición un teclado de caracteres "Jerkish" (una serie de jeroglíficos bastante complejos) para proyectar mensajes en una pantalla luminosa y pedir comida, música o películas de su gusto. La computadora que transmitía los mensajes sólo podía funcionar si éstos estaban bien redactados.

El teclado le permitió a Lana escribir en la pantalla de la computadora: "por favor computadora dame plátanos".

ción de fantasmas. El edificio alberga actualmente las oficinas del Departamento de Transporte de la colonia británica. Los fantasmas "hacen toda clase de ruidos, gritan y se ríen maliciosamente cuando ven muchachas bonitas", dijo una empleada. "Yo personalmente -añadió- creo que tienen intensos deseos sexuales insatisfechos".

Los 70 sacerdotes budistas llevaron a cabo los exorcismos envueltos en sus túnicas amarillentas, mientras entonaban plegarias y esparcían agua bendita e incienso en los rincones más apartados del edificio de 9 pisos.

Encontraron en los Andes una Momia de 5,000 Años de Antigüedad

SAN JUAN, Argentina, 4 de abril.- Hace tiempo una expedición argentina descubrió en la cordillera de los Andes los restos de un hombre de alrededor de 1.55 metros de estatura. La momia, debido al frío está perfectamente conservada, lo cual le permitió recientemente a un grupo de científicos japoneses establecer su antigüedad en base a la prueba del "carbono 14". El análisis se llevó a cabo en los laboratorios de la Universidad de Gajushuín, en Tokio, donde se demostró que los restos son los de un indígena que vivió 2,000 años antes de nuestra era.



Monjes Budistas Expulsan Espectros en Hong Kong

HONG KONG, 19 de marzo.- A principio de este año, 70 sacerdotes budistas celebraron largos y pintorescos ritos de exorcismo con el objeto de expulsar a los "malos espíritus" que se habían apoderado de un edificio del gobierno que durante la Segunda Guerra Mundial fue utilizado como centro de ejecuciones públicas por las fuerzas japonesas de ocupación. Desde entonces rumores de que el edificio estaba "hechizado" empezaron a correr por toda la ciudad, pero no fue sino hasta principios de este año cuando las autoridades decidieron tomar cartas en el asunto.

El comisionado del tráfico, Brian Wilson, ordenó la práctica de exorcismos en el interior del edificio después de recibir numerosas quejas de su personal sobre la apa-

Proximo Número

LOS ROBOTS,
¿CREADORES DE LAS ANTIGUAS
CIVILIZACIONES?

El enigma que plantean las grandes construcciones de la antigüedad, nos mueve a preguntarnos si no fueron auxiliados por robots o autómatas.

Para responder a esto debemos considerar el testimonio de algunas leyendas en las que se menciona la existencia de autómatas, lo cual necesariamente plantea otra incógnita: ¿cómo pudieron los hombres del pasado construir un robot?

¿Con qué conocimientos contaban nuestros antepasados? ¿Acaso fueron instruidos por seres superiores que visitaron nuestro planeta en la antigüedad?

Lea usted el número 160 de DUDA.

Apareció una Plaga de Larvas Luminosas

ANGOLA, 18 de febrero.- La población que habita las cavernas de Waitomo fue presa del terror al descubrir el cielo invadido por miles de larvas luminosas. Las autoridades de la localidad informaron que en varios lugares del continente africano existen estas diminutas criaturas que más tarde serán luciérnagas. Los biólogos han afirmado que su potente brillo fue causado por un accidente evolutivo, pero a los nativos de Waitomo es difícil explicarles esto. Al preguntárseles si habían visto antes este fenómeno, respondieron que no, añadiendo que se trataba de un aviso sobrenatural para abandonar sus tierras, pues algo malo iba a ocurrir ahí.

L

PROFESOR PLANETA

UNA NUEVA
REVISTA AL
SERVICIO DE
LOS MAS
IMPORTANTES
TEMAS
CIENTIFICOS...

el apasionante
mundo de
la ciencia
explicado
de manera
ágil y
amena

AHORA LILIA Y PLANETA TENDRAN QUE ESPERAR A SER ABSORBIDOS POR EL GIGANTE Y PASAR POR EL RAYO REDUCTIVO QUE APLICADO EN DIFERENTE FORMA, LOS DEVOLVERIA A SU ESTATURA NORMAL.



UNA MARAVILLOSA REVISTA EDUCATIVA DE
EDITORIAL POSADA, S.A.

¡muy pronto en su puesto de periódicos!