



DUDA

número
235

LO INCREÍBLE ES LA VERDAD

EL ENIGMA DE LAS PLANTAS QUE PIENSAN



LOS GRANDES
INICIADOS:

A. DAVID - NEEL, EXPLORADORA DEL TÍBET

CRISIS
DE LA VERDAD:

ASTRO-ARQUEOLOGÍA ¿CIENCIA DE LA NUEVA ERA?

NOTICIERO
DE LO INSÓLITO:

NUEVO EXPERIMENTO DE FOTOGRAFÍA MENTAL

300
PESOS

DIRECTORIO

editor

Guillermo Mendizábal Lizalde

director

Ariel Rosales

realización artística

Luis Chávez Peón

Juan Rangel

investigación

Lilia Aragón

Tomás Doreste

Ugo Alvarde

Rémy Bastien, jr.

Patricia Olivera

corresponsales

ARGENTINA

Eduardo Azcu

ESPAÑA

Eugenio Danyans

Andreas Fáber Kaiser

Antonio Ribera

FRANCIA

René Fouéré

tipografía

Carmen Mercado M.

fotomecánica

Fotolito Roma

distribución foránea

Dist. Sayrols de Publicaciones

distribución D. F.

Enrique Gómez Corchado

Año V Núm. 235
31 de Dic. de 1975
REVISTA SEMANAL

DUDA. LO INCREIBLE ES LA VERDAD
Revista publicada por Editorial Posada, S.A.
José Ma. Rico No. 204, Colonia del Valle,
México 12, D. F. Teléfono 524-2010. Pu-
blicación semanal. Autorizada por la Comi-
sión Calificadora de Publicaciones y Revistas
Ilustradas de la Secretaría de Educación
Pública, según oficio número 205-15-918,
expediente de- pr-70 del 28 de noviembre
de 1970. Certificado de la Dirección Gene-
ral del Derecho de Autor número 164-71,
libro séptimo, folios 164, del 8 de marzo
de 1971. Autorizada como correspondencia
de 2a. clase, por la Dirección General de
Correos con Oficio número 2151. Expedi-
ente: 09170/958 de Fecha, Enero 3/73 y
Número de Control 181. Miembro de la
Cámara Nacional de la Industria Editorial.
Impresión: Ediciones e Impresos, S. A., Ca-
lle 1. D. No. 16, México 14, D. F. Tel.
302-11-40. Prohibida la reproducción total
o parcial del contenido de esta revista. No
se devuelve material escrito o gráfico no
solicitado. Precio \$ 3.00 m. n. Números
atrasados \$ 6.00

PRINTED IN MEXICO

EDITORIAL

Nuestra época parece destinada a develar una serie de misterios desconocidos que seguramente transformarán el futuro del hombre.

Ya hemos visto en números anteriores cómo la ciencia oficial ha tenido que reconocer fenómenos síquicos que antes eran considerados simples fantasías. Ahora nos toca tratar el tema de las plantas que piensan, el cual a simple vista puede parecer también producto de la imaginación. Sin embargo, la ciencia parasicológica se ha encargado de demostrar que no es así, y que el reino vegetal está más cerca de la inteligencia de lo que nosotros suponíamos.

Tomás Doreste ha realizado para este número de DUDA una espléndida investigación que presenta los principales datos científicos conocidos en este campo. Al mismo tiempo, y basado también en importantes experimentos, plantea una tesis extraordinaria: ¿serán las plantas los seres que en el futuro establezcan la comunicación cósmica?

Como decíamos, nuestra época es una época de transformaciones y debemos tener la mente abierta -dudar continuamente- para poder asimilar lo que nos depara el futuro.

¿No cree usted, lector, que las plantas sean seres inteligentes similares a usted? Lo invitamos a buscar con nosotros una respuesta a este enigma.



Guillermo Mendizábal Lizalde
Editor

SON NUMEROSAS LAS PERSONAS QUE HAN OBSERVADO ESTE CURIOSO FENOMENO: NO SOLO A LOS SERES HUMANOS LES AGRADA LA MUSICA, SINO QUE TAMBIEN LOS ANIMALES REACCIONAN DE MANERA FAVORABLE AL ESCUCHAR CUALQUIER MELODIA.

NO SABÍA QUE TE GUSTABAN LAS SINFONIAS DE BEETHOVEN...

SI VIERAS QUE CUANDO PONGO EL TOCADISCOS, LAS VACAS DAN MUCHA MÁS LECHE QUE CUANDO EL ESTABLO ESTÁ EN SILENCIO...



ES BIEN CONOCIDO, POR EJEMPLO,
EL CASO DE LOS ENCANTADORES
DE SERPIENTES DE LA INDIA, QUE
HACEN DANZAR A UNA COBRA
AL SON DE LA FLAUTA...



...Y NO ES EXTRA-
ÑO VER A UN PE-
RRO EXTASIARSE
ANTE LOS SONIDOS
QUE SALEN DE UN
INSTRUMENTO MU-
SICAL, PERO JA-
MAS SE PENSO,
HASTA HACE UNOS
POCOS AÑOS, QUE...



¡CARAY!... ¡A ESTE
ANIMAL LE GUSTA MÁS
LA MÚSICA DE MOZART
QUE A MÍ!...

TAMBIÉN A LAS
PLANTAS LES AGRA-
DA LA MÚSICA.

ESTAS PLANTAS CRECEN
MEJOR CUANDO TENGO
LA RADIO PRENDIDA
¿ACASO PUEDEN "OIR"
O "SENTIR" LA MÚSICA?...





UNOS BIÓLOGOS NORTEAMERICANOS QUE ESTUDIARON ENTONCES LOS EFECTOS DE LA MÚSICA EN CIERTAS PLANTAS, COMO GERANIOS...

NO HAY DUDA DE QUE A ESTAS PLANTAS...

... MAÍZ, RÁBANOS Y JITOMATES, HICIERON UN INCREÍBLE DESCUBRIMIENTO...



... ¡LES GUSTA MÁS LA MÚSICA CLÁSICA QUE EL ROCK!

¡Y EL VIOLÍN MÁS QUE LA BATERÍA!...

... QUE SE COMPLEMENTARIA CON OTRO IGUALMENTE CURIOSO.

ESTOS PEPINOS CRECEN MÁS APRISA SI LOS CUBRO CON UN TOLDO DE COLOR ROJO, ¿POR QUÉ?



PERO POR ASOMBROSOS QUE HAYAN SIDO ESTOS DESCUBRIMIENTOS NO LO FUERON TANTO COMO EL QUE SE REALIZÓ EN 1969, QUE PODRÍA SER LLAMADO...

EL ENIGMA DE LAS PLANTAS QUE PIENSAN

¿PUEDEN LOS SERES DEL REINO VEGETAL COMUNICARSE CON EL COSMOS?

TODO COMENZÓ EN LA CIUDAD DE NUEVA YORK EN AGOSTO DE 1969, CUANDO UN FUNCIONARIO DE LA POLICÍA METROPOLITANA, EL DR. CLYDE BAXTER, REALIZÓ CASUALMENTE UNA CURIOSA PRUEBA CON EL MISMO DETECTOR DE MENTIRAS QUE UTILIZABAN A VECES CON LAS PERSONAS, PARA LO CUAL...

SI SE HA HECHO CON SERES HUMANOS, ¿POR QUÉ NO PROBAR CON LOS VEGETALES?



4 INVESTIGACIÓN Y ADAPTACIÓN: TOMÁS DORESTÉ, DIBUJO DE LUIS CHÁVEZ PEÓN

... HABÍA PREVIAMENTE COLOCADO
LOS DOS ELECTRODOS DEL DETEC-
TOR EN LA HOJA DE UNA PLANTA,
Y A CONTINUACIÓN...



... HUMEDECIÓ LA PLANTA, PENSAN-
DO QUE ESTA REACCIONARÍA
ANTE UN ESTÍMULO TAN AGRADA-
BLE COMO SABÍA QUE ERA EL
AGUA...



... PERO COMO LA AGUJA DEL
GALVANÓMETRO DEL DETEC-
TOR DE MENTIRAS APENAS SE
MOVIO, PENSÓ ENTONCES BAXTER
HACER OTRA PRUEBA, MÁS
VIOLENTA QUE LA ANTERIOR.



APENAS HABÍA PENSADO
BAXTER EN MALTRATAR
A LA PLANTA, CUANDO...

... LA AGUJA REGISTRADORA DIO UN BRUSCO BRINCO Y COMENZO A AGITARSE COMO LOCA.

¡ IMPOSIBLE !... ¡ PARECE COMO SI...

...ME HUBIERA ADIVINADO EL PENSAMIENTO!

PARA ESTAR SEGURO DE QUE NO SE TRATABA DE UNA CASUALIDAD, BAXTER REPITIO LA PRUEBA CON OTRAS PLANTAS...

NO HAY DUDA... CADA VEZ QUE PIENSO EN LASTIMAR A LAS PLANTAS Y VOY A SACAR EL ENCENDEDOR DEL BOLSILLO, SE VUELVEN LOCAS DE TERROR.

Y CUANDO VIO QUE ADIVINABAN LA AMENAZA SURGIDA EN SU MENTE, DECIDIO QUEMAR UNA HOJA, PARA VER QUE SUCEDIA.

LA REACCIÓN FUE ENTONCES BASTANTE MENOR...

LA PLANTA PARECE REACCIONAR MÁS A MI AMENAZA QUE A MI ACTO DESTRUCTIVO.

... Y BAJÓ HASTA CERO CUANDO BAXTER FINGIÓ QUE IBA A QUEMAR OTRA HOJA.

¡NO PASÓ NADA!... ¿ES QUE LA PLANTA ADIVINÓ QUE TODO ERA UNA FARSA?

UNA VEZ QUE HUBO REALIZADO MÁS EXPERIENCIAS, BAXTER HABLÓ CON SUS COMPANEROS DE LA POLICIA...

LES ASEGURO QUE LAS PLANTAS PERCIBEN LOS SENTIMIENTOS DE LAS PERSONAS Y SIENTEN MIEDO UNAS VECES Y AFECTO OTRAS, COMO SUCEDE CON LOS ANIMALES DOMÉSTICOS.

¡TONTERÍAS!...

¡JA, JA... ERES BUENO PARA INVENTAR EMBUSTES, CLYDE...

... Y AL VER QUE SE BURLABAN DE EL NO LO TOMABAN EN SERIO...

... SUGIRÓ UNA EXPERIENCIA EN LA QUE INTERVENDRÍAN SEIS PERSONAS...

ASÍ QUE UNO DE LOS PAPELES TIENE ESCRITA UNA ORDEN Y LOS OTROS ESTÁN EN BLANCO...

EN EFECTO, Y CADA UNO DE LOS QUE TOMEN UN PAPELITO DEBERÁN ABRILO EN LA HABITACION CONTIGUA.



... UNA DE LAS CUALES DEBÍA ARRANCAR UNA DE LAS DOS PLANTAS QUE HABÍA PUESTO BAXTER PARED DE POR MEDIO...

HARE' COMO SE INDICA EN ESTE PAPEL...



... Y DESTRUIRLA COMPLETAMENTE, SIN MÁS TESTIGOS QUE LA OTRA PLANTA, CUYA VIDA FUE RESPETADA.

A CONTINUACIÓN, BAXTER COLOCO DOS ELECTRODOS DEL DETECTOR EN UNA HOJA DE LA PLANTA QUE HABÍA RESULTADO ILESA...



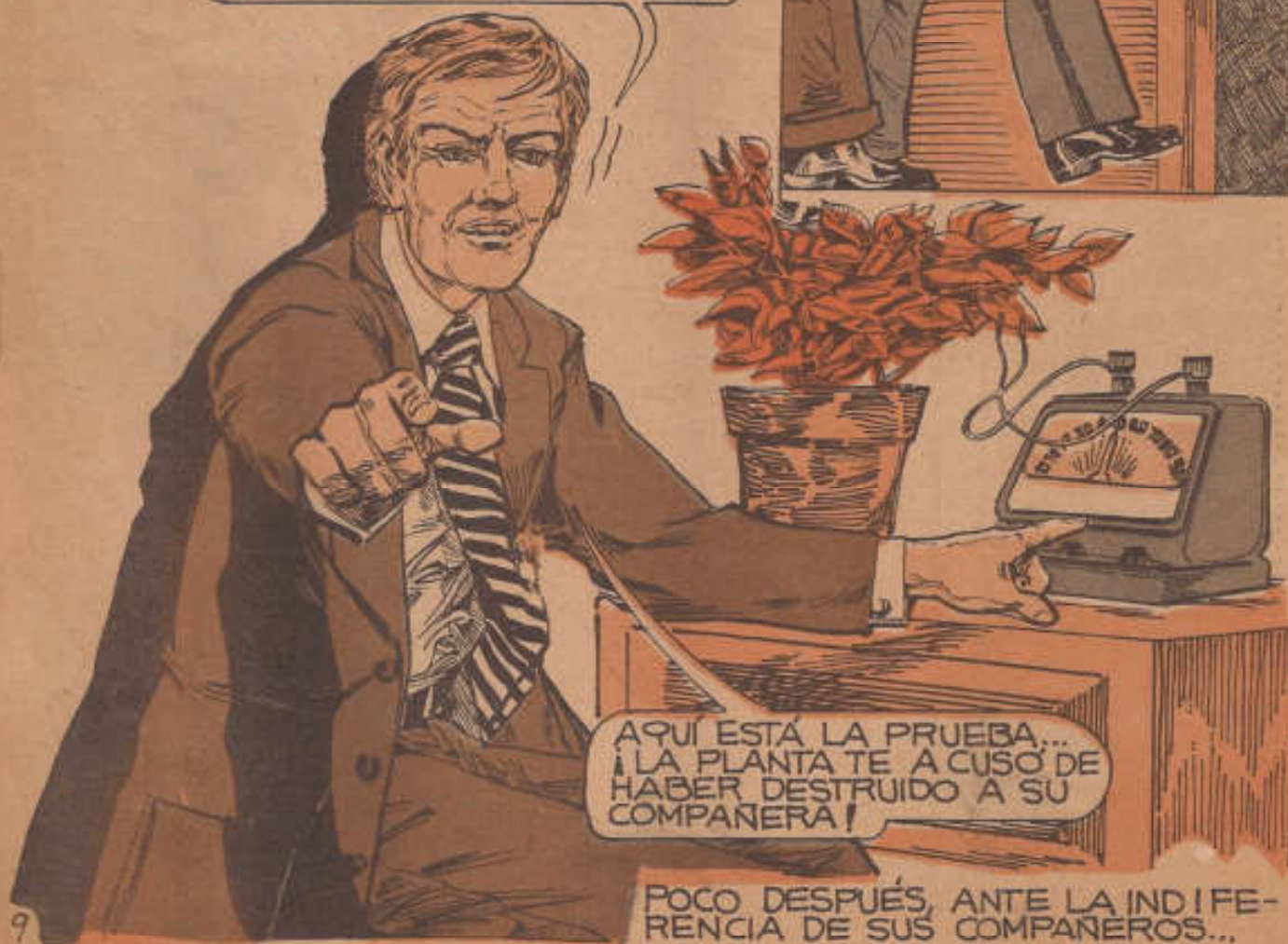
A VER, QUE SE ACERQUE EL PRIMERO...

... E INVITÓ A SUS SEIS AMIGOS A DESFILAR DELANTE DE LA PLANTA, UNO DETRÁS DEL OTRO...



... HASTA QUE DE PRONTO SE MOVIO, LA AGUJA FRENÉTICAMENTE, COMO SI LA PLANTA ESTUVIESE ENFURECIDA.

¡TÚ ERES EL CULPABLE!...



AQUÍ ESTÁ LA PRUEBA...
¡LA PLANTA TE ACUSÓ DE
HABER DESTRUIDO A SU
COMPAÑERA!

POCO DESPUÉS, ANTE LA INDIFERENCIA DE SUS COMPAÑEROS...

... BAXTER VISITÓ A UN CIENTÍFICO DE LA UNIVERSIDAD DE NUEVA YORK, A QUIEN EXPU-
SO EL CASO.

¿CÓMO SUPONE USTED QUE
HIZO LA PLANTA PARA DES-
CUBRIR AL CULPABLE?

TAL VEZ POR EL OLFATO O POR
UN MISTERIOSO SENTIDO DEL
OÍDO QUE DESCONOCEMOS, IGUAL
QUE SUCEDE CUANDO LOS SERES
VEGETALES REACCIONAN A LA
MÚSICA...



¿Y POR QUÉ NO POR UNA
ESPECIE DE TELEPATIA QUE
HIZO PERCIBIR A LA PLANTA
AQUELLO QUE LA MENTE DEL
HOMBRE INTENTABA OCULTAR?..
Y DE TAL MANERA CREO EN
LA TELEPATIA ENTRE LAS
PLANTAS...

... QUE LE PROONGO HACER UNA
PRUEBA ANTE USTED Y LOS CIENTÍ-
FICOS QUE, USTED DECIDA, POR
MUY ESCEPTICOS QUE SEAN.



CADA UNO DE LOS CIENTÍFICOS DEBÍA CONTESTAR NEGATIVAMENTE A LA SERIE DE AÑOS QUE LES IBA DICIENDO BAXTER.

RECUERDE QUE DEBE DECIR SIEMPRE NO, AUNQUE EL AÑO COINCIDA CON EL DE SU NACIMIENTO... Y AHORA VEAMOS...



MUY INTERESANTE LA EXPERIENCIA, DR. BAXTER, PERO ME GUSTARÍA VER ALGUNA EN LA QUE INTERVIENGAN ANIMALES...

ACOMPÁNEME MAÑANA AL LABORATORIO Y VERA ALGO FUERA DE LO COMÚN...

AL DÍA SIGUIENTE, BAXTER SE PRESENTÓ EN EL LABORATORIO ACOMPAÑADO DEL CIENTÍFICO AMIGO SUYO, PARA REALIZAR UNA PRUEBA.



... COLOCO SOBRE UN SOPORTE, DE TAL MANERA QUE AL PIVOTAR SOBRE SU EJE SI LOS CANGREJOS SE AMONTONAN EN ESTE PUNTO, CAERÁN AL AGUA Y UN RELOJ SEÑALARÁ EL MOMENTO EXACTO EN QUE ESTO SUCEDIO.





... DONDE HABÍA INSTALADO LA SEGUNDA PARTE DE LA EXPERIENCIA.

COMO VERA, ESTA PLANTA ESTA CONECTADA A UN DETECTOR DE MENTIRAS.

AHORA SÓLO NOS RESTA ESPERAR QUE SE MUEVA LA AGUJA.

NO TUVIERON QUE ESPERAR MUCHO... LA AGUJA REGISTRADORA OSCILO DE PRONTO...

¡LAS 6.33 Y 15 SEGUNDOS!

¡VAMOS A VER QUE SUCEDIO!...



... Y LOS DOS HOMBRES CORRIERON HACIA EL LUGAR DONDE ESTABAN LOS CANGREJOS.

¡MIRE! ¿NO SE LO DIJE?

VEAMOS A QUE HORA EXACTA SUCEDIO...

¡CAYÓ HASTA EL ÚLTIMO
CANGREJO EN EL AGUA
HIRVIENDO!

Y VEA USTED LA HORA
EN QUE ESTO SUCEDIÓ...



¡LAS 6.33 Y 15 SEGUNDOS!...



LA PLANTA PERCIBIÓ AL INSTANTE
LA MUERTE DE LOS CANGREJOS,
PERO EL TRAZO REGISTRADO
POR LA AGUJA NO ES IGUAL AL
DE LA MUERTE DE SU COMPANE-
RA. ¿POR QUÉ?

¿SERÁ PORQUE SE TRATA DE
LA PERCEPCIÓN MUY ESPECIAL
QUE LAS CELULAS VEGETALES
TUVIERON DE LA MUERTE DE
UNAS CELULAS DE OTRO TIPO,
SIN QUE ELLO SIGNIFICASE
DOLOR O AFECTO, TAL COMO
LO ENTENDEMOS LOS SERES
HUMANOS?



AQUEL EXTRAÑO EFECTO BIOLÓGICO, QUE LLEVÓ EL NOMBRE DE SU DESCUBRIDOR A PARTIR DE ENTONCES, SE PRODUJO EN TODAS LAS OCASIONES Y NO SOLO EN PLANTAS Y CANGREJOS...

CREO QUE ES UNA LEY QUE ES VÁLIDA PARA TODOS LOS SERES VIVOS, LO MISMO EN ORGANISMOS MÁS COMPLEJOS...



... SINO TAMBIEN EN ORGANISMOS UNICELULARES.



... QUE EN BACTERIAS, AMIBAS, LEVADURAS Y CELULAS DE CUALQUIER CLASE.

UN COMPAÑERO DE BAXTER, EL INGENIERO ELECTRÓNICO PETER PAUL SAUVIN, IDEÓ UN CURIOSO SISTEMA POR EL QUE UNA PLANTA PODÍA DETENER UN TREN ELÉCTRICO MINIATURA POR MEDIO DE IMPULSOS ELÉCTRICOS...

VERÁN CÓMO SE DETIENE EL TREN CON SOLO PASAR MI ENCENDEDOR BAJO LA HOJA DE ESTA PLANTA...



... PERO NI BAXTER NI SAUVIN SABÍAN QUE NO IBAN A TERMINAR AHÍ LAS SORPRESAS...

...PORQUE UN TIEMPO DESPUÉS,
EL DR. GEORGE LAWRENCE, DEL
INSTITUTO ECOLA, EN SAN BER-
NARDINO, CALIFORNIA, REALIZÓ
UN INCREÍBLE DESCUBRIMIENTO...

FÍJESE QUE HASTA EL MOMENTO...

...HAN FRACASADO LOS INTENTOS
PARA RECOGER SEÑALES INTE-
LIGENTES DEL COSMOS.

DR. GEORGE LAWRENCE

¿Y QUÉ ME DICE DE LOS
RADIOTELESCOPIOS?


POR CONDUCTO DE ELLOS SE HAN
LANZADO MENSAJES AL ESPACIO
EN ESPERA DE UNA RESPUESTA
QUE JAMÁS LLEGÓ, PERO EXISTE
AHORA UNA NUEVA POSIBILIDAD DE
COMUNICARSE CON LAS INTELI-
CIAS EXTRATERRESTRES...
¡GRACIAS A LAS PLANTAS!



¿GRACIAS A LAS PLANTAS?...
¡ESTA USTED LOCO, DR. LAWRENCE!

DESCONFÍA DE LO QUE DIJE PORQUE
DESCONOCE EL EFECTO BAXTER..
DEJE QUE LO EXPLIQUE...TAMBIÉN
ME PARECÍA A MI COSA DE LOCOS...

UNA VEZ ESTABLECIDO QUE ESTE EFECTO
EXISTE, ME DEDIQUÉ A HACER UN INVENTA-
RIO DE LAS REACCIONES QUE TIENEN LAS
PLANTAS A LOS ESTÍMULOS ELECTRICOS,
ASÍ COMO SUS PROPIEDADES SEMICONDUCTO-
RAS Y ESTAS SON LAS PREGUNTAS
QUE ME HICE AL TERMINAR LAS PRUEBAS...



1°

¿ PUEDEN SER ENTRENADAS
LAS PLANTAS PARA QUE
REACCIONEN A LOS ESTÍMULOS
EXTERIORES, DE MANERA QUE
NOS PROPORCIONEN INFOR-
MACIÓN ÚTIL ?

... Y ¿CUÁLES SON LAS PLANTAS QUE MEJOR RESPONDEN A ESTE TIPO DE PRUEBAS, PORQUE POSEEN MAYORES FACULTADES DE LO QUE PODRÍAMOS LLAMAR PERCEPCIÓN EXTRASENSORIAL?

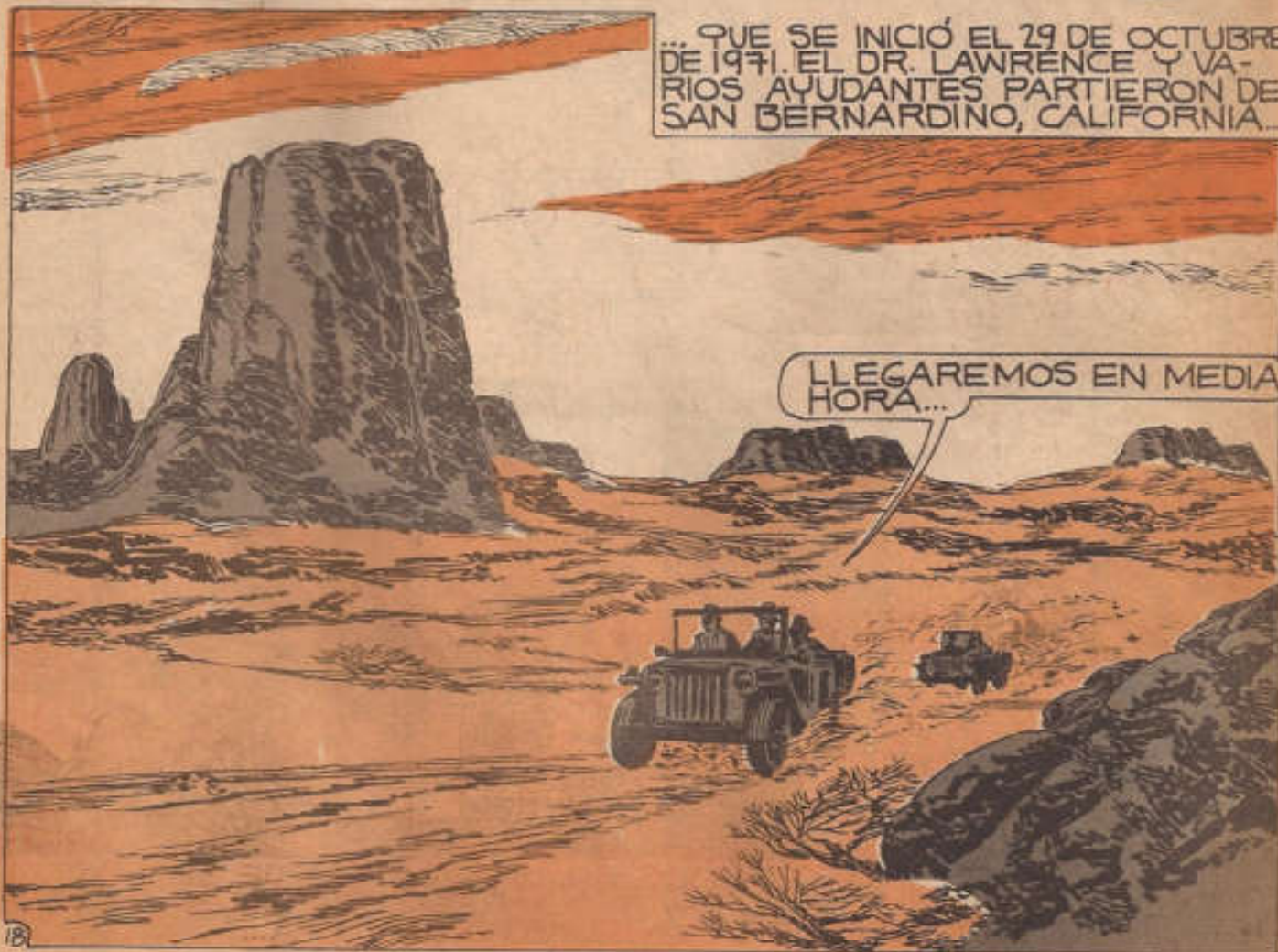


EL SIGUIENTE PASO, UNA VEZ QUE SE HUBO DETERMINADO QUE PLANTAS ERAN MÁS CONVENIENTES, FUE PONER EN MARCHA EL LLAMADO PROYECTO CÍCLOPE...

NADA MÁS ACOMODAMOS ESTAS PLANTAS Y NOS PODEMOS IR...

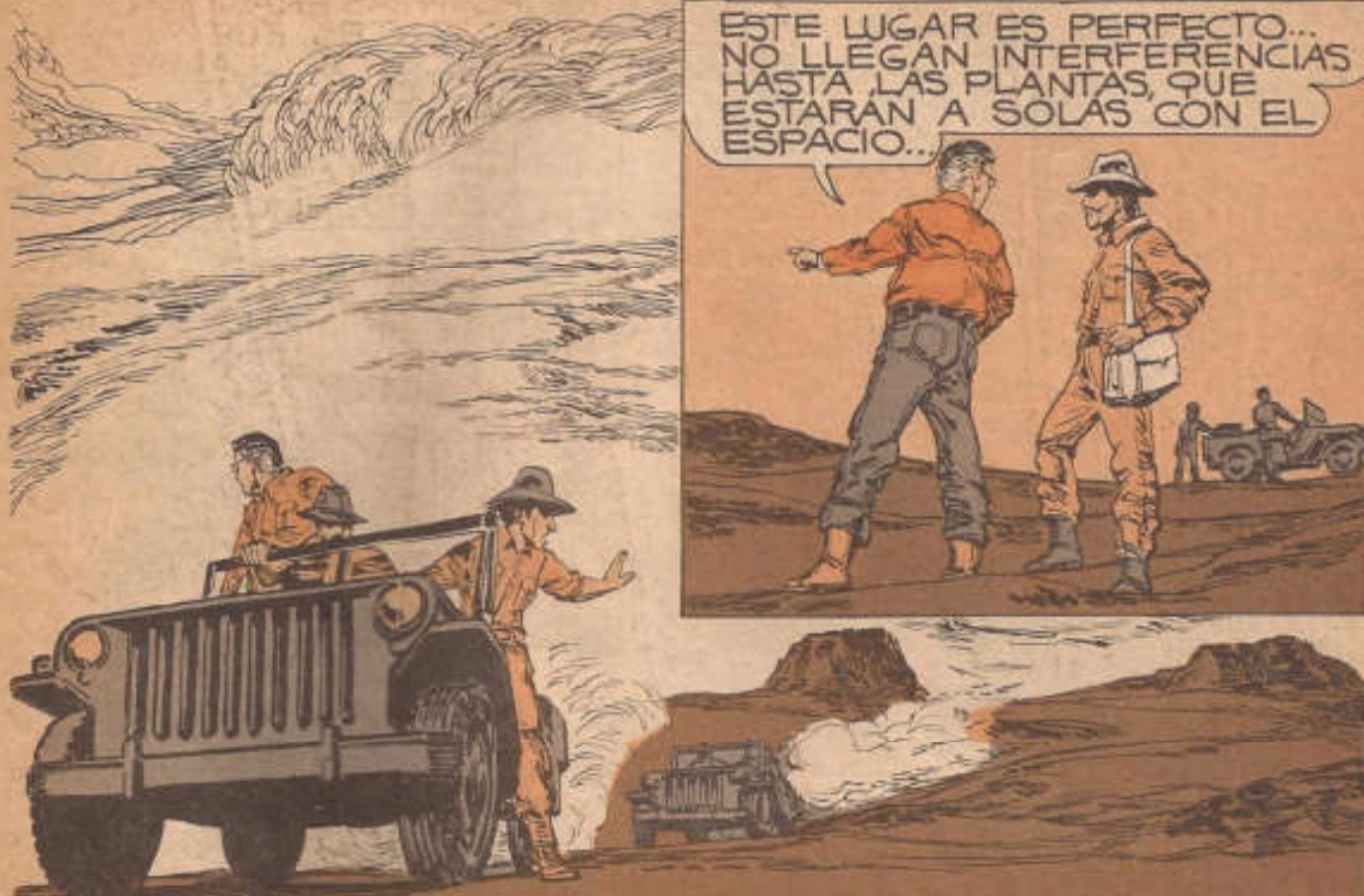


... QUE SE INICIÓ EL 29 DE OCTUBRE DE 1971. EL DR. LAWRENCE Y VARIOS AYUDANTES PARTIERON DE SAN BERNARDINO, CALIFORNIA...



...Y TERMINÓ EN EL DESIERTO DE MOJAVE, A CORTA DISTANCIA DE LAS VEGAS.

ESTE LUGAR ES PERFECTO... NO LLEGAN INTERFERENCIAS HASTA LAS PLANTAS, QUE ESTARÁN A SOLAS CON EL ESPACIO...



19 SE COLOCARON ELECTRODOS A LAS PLANTAS, QUE SE UNIERON EN SERIE AL APARATO REGISTRADOR, Y ANTES DE QUE TRANSCURRIERA UN CUARTO DE HORA...

... LAS PLANTAS REACCIONARON AL MISMO TIEMPO A UN ESTÍMULO DE NATURALEZA DESCONOCIDA...

¿QUE FUE LO QUE HIZO BRINCAR LA AGUJA?

LO IGNORO... TAL VEZ REACCIONARON LAS PLANTAS A UNA INFLUENCIA MAGNÉTICA TERRESTRE...



LAWRENCE PASO ENTONCES A LOS INSTRUMENTOS, PENDIENTE DE CUALQUIER MOVIMIENTO DE LA AGUJA...



... FENÓMENO QUE SUGIRIÓ AL DR. LAWRENCE REALIZAR UNA PRUEBA CON MAYORES PRECAUCIONES.

ESTA CAJA RECUBIERTA DE PLOMO AISLARA POR COMPLETO A LA PLANTA DE LAS INFLUENCIAS TERRESTRES.

ASÍ, SE ABRIRÁ DIRECTAMENTE A LOS ESTÍMULOS QUE LLEGUEN DEL ESPACIO.



AHORA ESTAMOS SEGUROS DE QUE NINGUN MEDIO TERRESTRE INFLUIRÁ EN ESTA PLANTA.

... HASTA QUE DE PRONTO VOLVIÓ A MOVERSE LA AGUJA.

¡FÍJATE EN ESTO!... ¡NO HAY DUDA DE QUE EL MENSAJE LLEGA DEL COSMOS!...



PARA ESTAR SEGURO DE QUE EL IMPULSO AL CUAL REACCIONABAN LAS PLANTAS NO PROCEDÍA DE LA TIERRA, EL DR. LAWRENCE HIZO PRUEBAS CON TODAS LAS LONGITUDES DE ONDAS POSIBLES CONOCIDAS EN NUESTRO PLANETA....

ALGUNA DE ESTAS ONDAS HA DE PROVOCAR LA REACCION INMEDIATA DE LA PLANTA.



... PERO EN NINGÚN CASO REACCIONO LA PLANTA Y SI EN CAMBIO...

¡NADA!... ¡HABRÁ QUE INTENTAR OTRA COSA!



... PARECIERON ENLOQUECER LAS PLANTAS CUANDO FUERON LLEVADAS A LA AZOTEA DEL EDIFICIO Y ESTUVIERON EN CONTACTO CON EL FIRMAMENTO...

¡OTRA VEZ CAPTARON UN MENSAJE DE LAS ESTRELLAS!



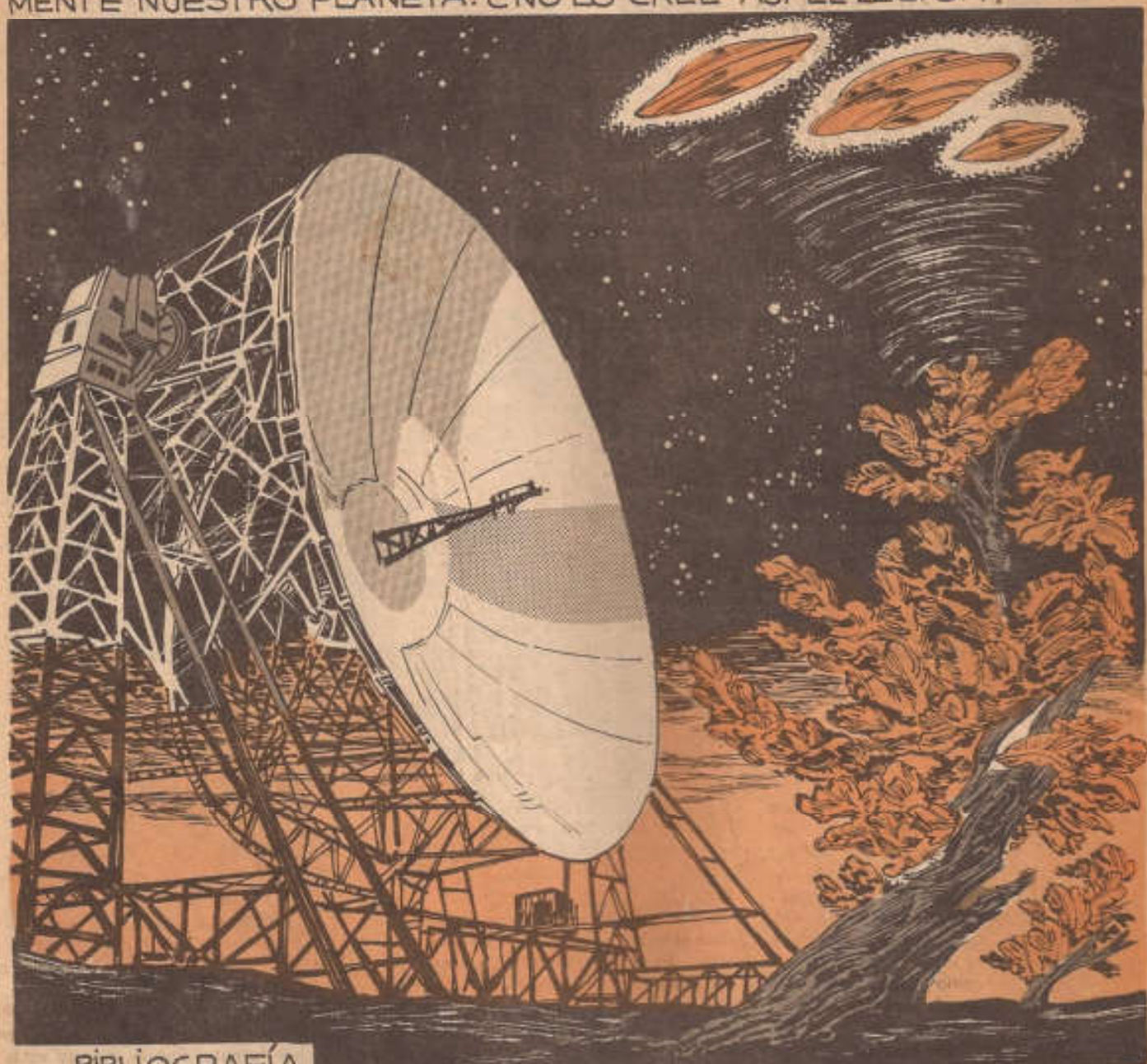
... CIRCUNSTANCIA QUE ANIMO AL DR. LAWRENCE A REALIZAR LA MISMA EXPERIENCIA AL LADO DE UN RADIO TELESCOPIO, OBTENIENDO ASI UN RESULTADO INCREIBLE...



LA PLANTA PARECIÓ ENLOQUECER Y SIN EMBARGO SU RADIOTELESCOPIO, EQUIPADO CON ANTENAS GIGANTES E INSTRUMENTOS DE GRAN PRECISION, NADA CAPTO.

¿POR QUÉ DR. LAWRENCE?

¿EXISTE ACASO UN MEDIO QUE EL HOMBRE IGNORA TODAVÍA, POR EL CUAL LAS PLANTAS PUEDEN CAPTAR LOS MENSAJES DEL COSMOS? ¿SERÁ POSIBLE QUE ALGÚN DÍA PUEDAN LOS SERES HUMANOS COMUNICARSE CON LAS CULTURAS QUE HABITAN EN MUNDOS LEJANOS. GRACIAS A LAS PLANTAS Y A SUS MISTERIOSAS PROPIEDADES PARA CAPTAR LONGITUDES DE ONDA QUE LA MODERNA TÉCNICA DESCONOCE? LAS PRUEBAS CON LAS PLANTAS APENAS SE ESTÁN INICIANDO. NO HA DE TARDAR MUCHO EN QUE, GRACIAS A LAS PLANTAS ENTRAREMOS EN CONTACTO CON LOS VISITANTES EXTRATERRESTRES QUE VISITAN OCASIONALMENTE NUESTRO PLANETA. ¿NO LO CREE ASÍ EL LECTOR?



BIBLIOGRAFÍA
A LA DECOUVERTE DES UNIVERS PARALLELS. DANIELE MARABOUT, VERVIERS HEMMERT ET ALEX ROUDENE. MARABOUT, VERVIERS.
THE SECRET LIFE OF PLANTS. PETER TOMKINS AND CHRISTOPHER BIRD. NEW YORK.
LOS PODERES SECRETOS DE LAS PLANTAS. RICARDO COLINA.
 COLECCIÓN DUDA SEMANAL Nº 133.

La astro-arqueología
estudia

desconcertantes
figuras antiguas
de astronautas



DE LA CIENCIA-FICCIÓN AL REALISMO FANTÁSTICO

Antes de que el hombre estuviera en posibilidad de realizar viajes espaciales, muchos escritores ya habían concebido aventuras futuristas cuyo tema central era la conquista del universo gracias al desarrollo de una tecnología superior. Desde principios de este siglo, autores como Julio Verne o H. G. Wells, o menos conocidos como Olaf Stapledon, crearon una literatura que respondía a las inquietudes cósmicas generadas por la sociedad industrial. Con el tiempo, esta literatura, la ciencia-ficción, fue cultivada por cientos de escritores muy dotados que especularon acerca del destino humano, relatando historias fantásticas cuya principal fascinación radicaba en el hecho de que *realmente podían suceder*. Sin embargo, la ciencia-ficción no afirmaba ni negaba nada, simplemente especulaba. Sus límites estaban marcados por la imaginación y la fantasía.

Después, como respuesta al progreso de la tecnología espacial, apareció otro tipo de literatura que también especulaba sobre viajes espaciales y aventuras interplanetarias, sólo que no situaba éstas en un lejano futuro sino en el pasado más remoto de la humanidad. Y también esta literatura se diferenciaba de la ciencia-ficción en el hecho de que sus relatos tenían la pretensión de ser verdaderos. Es decir, mientras la ciencia-ficción especulaba a partir de posibilidades y siempre dentro de lími-

crisis de la verdad

ASTRO- ARQUEOLOGÍA, ¿CIENCIA DE LA NUEVA ERA?

EN UN RECIENTE
CONGRESO
SE CONSTITUYÓ
FORMALMENTE ESTA
CIENCIA BASADA EN LA
HIPÓTESIS EXTRATERRESTRE

tes imaginativos, esta nueva literatura trataba de presentar las posibilidades fantásticas del hombre como hechos reales. De ahí que haya sido bautizada con el nombre de realismo fantástico.

DEL REALISMO FANTÁSTICO A LA ASTRO-ARQUEOLOGÍA

La primera obra del realismo fantástico fue *El retorno de los brujos*, quizás uno de los libros más leídos de todos los tiempos. Sus autores Louis Pauwels y Jacques Bergier lanzaron ahí una serie de teorías que habrían de ejercer tremenda influencia en las nuevas generaciones. Fue ahí donde por primera vez se habló de la posibilidad de que nuestro planeta haya sido visitado en el pasado por seres de otros mundos. También en ese famoso libro se presentaron las primeras evidencias de esta hipótesis que estaba señalada a transformar radicalmente la visión oficial que el hombre tiene de su historia.

El método del realismo fantástico es puramente hipotético, sin embargo ha adoptado importantes elementos de las ciencias contemporáneas, principalmente de la astronomía, la física, la biología, la antropología y la arqueología. De esta amalgama de ciencia y especulación fantástica han nacido nuevas disciplinas, que a pesar de sus múltiples impugnaciones cada día ejercen mayor influencia. De estas disciplinas derivadas del realismo fantástico, la más importante es sin duda la astro-arqueología, que recibe este nombre porque

se fundamenta a la vez en la astronomía y la arqueología para probar su hipótesis básica: la antigua visita de seres extraterrestres a nuestro planeta.

EL CONGRESO DE ZURICH

Por una nota periodística de Jacques Bergier, nos hemos enterado de que recientemente fue celebrado el primer congreso de Astro-arqueología en Zurich. Extraordinariamente bien organizado, según las propias palabras de Bergier, el Congreso agrupó a 250 participantes de todas partes del mundo.

Entre las personalidades más destacadas de este Congreso se contaron Erich Von Däniken, continuador de la labor de Pauwels y Bergier y el más conocido de los astro-arqueólogos; el Dr. Joseph P. Blumrich, de origen austriaco y miembro de la organización espacial norteamericana, quien ha tratado de demostrar con pruebas técnicas que el carro del profeta Ezequiel descrito en el Antiguo Testamento era en realidad una nave espacial; Raymond Drake, especialista en antiguos astronautas y autor de varios libros de divulgación sobre el tema; Andrew Thomas, que intenta comprobar la autenticidad de varios diseños astronáuticos realizados por las más antiguas civilizaciones; el Dr. Frede Melhedegaard, que posee increíbles piezas arqueológicas con representaciones de viajeros espaciales.

Todos estos investigadores y otros más expusieron sus teorías, avaladas por abundantes documentos arqueológicos y fotográficos. Pero, ¿se concluyó que efectivamente hubo en el pasado extraterrestres en la Tierra? Según nos dice Bergier, ninguna prueba absoluta fue aportada, pero el Congreso sirvió para mostrar que la hipótesis cada día parece menos absurda.

¿PARA QUÉ SIRVE LA ASTRO- ARQUEOLOGÍA?

Reflexionando sobre la función futura de esta nueva ciencia, Bergier termina su artículo sobre el Congreso de Zurich, diciendo: "Tal vez ustedes se digan que todas estas teorías no sirven de nada a una humanidad con problemas tan graves como el hambre, las guerras, la contaminación, etc. Pero nosotros los astro-arqueólogos pensamos diferente. Pensamos que estas investigaciones servirán para descubrir nuevos hechos científicos, para tomar contacto con otras civilizaciones (que pueden ayudarnos a solucionar nuestras crisis) y, eventualmente, para viajar de una estrella a otra. Porque es una nueva era la que se abre ante el hombre, una era apasionante a la vez que perturbadora".



Los Grandes Iniciados



ALEXANDRA DAVID-NEEL, EXPLORADORA DEL TIBET

Alexandra David-Neel, la gran orientalista francesa que reveló al mundo occidental los misterios del Tíbet, nació en París, en 1887. Desde niña se sintió fuertemente atraída por los viajes y comenzó a practicarlos fugándose en varias ocasiones del hogar paterno. Cuando tenía 17 años, sin prevenir a nadie, se embarcó a Inglaterra y después recorrió a pie Italia. Su vida de aventurera y exploradora se habrá iniciado. Recorrió China, Birmania y la India, y después de vencer muchas dificultades se internó en el Tíbet disfrazada de peregrina, siendo la primera mujer blanca que llegó a Lasa en 1912.

SU VIDA TIBETANA

Durante su estancia en el Tíbet, Alexandra David-Neel entró en relación con el Dalai Lama y con la jerarquía religiosa lamaísta. Fue iniciada en las doctrinas místicas por importantes Maestros espirituales y se recluyó en ermitas para practicar yoga, llegando a dominar diversas prácticas mágicas, como la del "tumo" que permite controlar la temperatura del cuerpo a voluntad, y la del "lum-qum", un trance hipnótico que se utiliza para recorrer grandes distancias.

rradas espléndidamente en varios libros, de los cuales el más divulgado es *Magos y místicos del Tíbet*. Ahí, a la vez que proporciona un detallado informe de las costumbres del Tíbet y de las peculiaridades de su geografía, expone con claridad la naturaleza de los fenómenos síquicos tal y como es comprendida por los tibetanos.

Fue a través de sus escritos que el mundo occidental empezó a tener información veraz sobre lo que ocurría en el Tíbet. Hasta antes de sus libros se tenía una idea demasiado romántica o demasiado escéptica respecto al lejano país de las nieves. Gracias a ella el Tíbet adquirió visos de realidad ante los ojos occidentales.

Fascinada por este extraño país y sus habitantes, Alexandra David-Neel, permaneció ahí 14 años, adquiriendo un íntimo conocimiento de sus idiomas, creencias y costumbres. Su amor por el Tíbet culminó al adoptar como hijo a un joven lama de nombre Yongden, quien vivió con ella extraordinarias aventuras, además de que se convirtió en su compañero espiritual y colaborador en la redacción de algunas de sus obras.

Cuando tenía más de 50 años retornó a Europa, instalándose en Dign, Francia, donde se dedicó a escribir sus libros. Nunca más volvió a viajar. Murió el 8 de septiembre de 1969, a la edad de 102 años. Acababa de terminar su libro de filosofía titulado *Encuentros desencarnados* y un diccionario chino-sánscrito-tibetano. Hasta su muerte fue budista profesa.

ERUDITA DE LA INICIACIÓN ORIENTAL

Si bien es cierto que Alexandra David-Neel fue la descubridora occidental del Tíbet, su importancia va más allá de los hallazgos que realizó como exploradora. Desde el punto de vista iniciático, representa uno de los caminos más difíciles de recorrer: la vía intelectual. David-Neel fue, ante todo, una estudiosa que trataba de aprehender por medio del intelecto todo aquello que sus Maestros le enseñaban en el campo de la intuición y de la práctica síquica. Dominó el yoga y profesó el budismo como explicación del mundo fenoménico. Sin embargo no se quedó ahí. Dirigida siempre por su extraordinaria inteligencia, estudió a fondo las doctrinas y las expuso con claridad y sencillez para que pudieran ser comprendidas por los lectores occidentales. A pesar de la diversidad de temas —que van desde la descripción de las iniciaciones lamaístas hasta la exposición sistemática de la filosofía budista— todos los libros de Alexandra David-Neel apuntan hacia la misma meta: comunicar las doctrinas orientales que llevan a la verdadera

realización del hombre.

LA VISTA PENETRANTE

En el libro *Las enseñanzas secretas de los budistas tibetanos*, Alexandra David-Neel develó la clave de un conocimiento al que sólo tienen acceso aquellos a quienes los Maestros espirituales consideran dentro de la categoría "rab", o sea los individuos dotados de una inteligencia superior, los "lotos cuyas flores se levantan por encima del agua", según el texto citado por la autora. Estas enseñanzas no pueden ser comunicadas a la "multitud de los hombres groseramente ignorantes", de ahí su carácter de secretas. El mismo Buda expresó esto con las siguientes palabras: "...He descubierto una verdad profunda, difícil de percibir, difícil de comprender, sólo accesible a los sabios".

Los iniciados afirman que el conocimiento secreto no proviene de una revelación sobrenatural, sino que es el fruto de exploraciones intelectuales y espirituales realizadas por hombres que les agregaron sus propias observaciones efectuadas en el plano material. Pero, seguramente, los hombres que las concibieron debían estar dotados de facultades superiores de percepción y de comprensión. Eran hombres que habían alcanzado la meta última de dicho conocimiento secreto: el "ihag-thong" o la "vista penetrante".

"La adquisición de la vista penetrante, dice David-Neel, es el verdadero fin del entrenamiento preconizado en la enseñanza tradicional oral. Esta última no consiste, como muchos lo imaginan, en aprender ciertas cosas al alumno, en descubrirle ciertos secretos, sino más bien en indicarle los medios de aprenderlos y descubrirlos él mismo. La verdad aprendida de otro carece de valor, dicen los Maestros de la enseñanza secreta, sólo cuenta, sólo es viviente y eficaz la verdad que descubrimos nosotros mismos". Así pues, se trata de un camino iniciático que el Maestro nos revela, pero que tenemos que recorrer solos.

Quien alcanza la vista penetrante sabe ver "más allá". Literalmente, "ihag tong" significa "ver excesivamente, superiormente". Se trata pues de ver más allá de los límites donde se detiene la vista de los hombres comunes y corrientes; se trata de "hacer nacer el tercer ojo del Conocimiento que los adeptos de las sectas tántricas colocan en medio de la frente de sus Deidades simbólicas". La vista penetrante es la Iluminación que han buscado todos los místicos y Grandes Iniciados de la historia. Y Alexandra David-Neel nos ha transmitido la forma de alcanzarla, tal y como se la transmitieron también a ella.

Nuevo Experimento de Fotografía Mental



La fotografía mental abre posibilidades ilimitadas a la investigación parasicológica.

ROMA, 28 de noviembre.— Mientras los parasicólogos rusos y norteamericanos están experimentando sobre todo con fenómenos sicoquímicos, sus colegas italianos se han especializado en transmisión de pensamiento, campo en el que recientemente han logrado resultados extraordinarios. El más sorprendente de los últimos experimentos lo ha realizado el parasicólogo Illevon, cuyo verdadero nombre es Renato Novelli. Se trata de una fotografía lograda sin la ayuda de aparato alguno, utilizando exclusivamente el poder de la energía mental. Con la ayuda del médium Ulderico Sciarreta y una persona "neutra", indispensable en este tipo de experimentos, Illevon "fotografió" su propio pensamiento, colocando la película entre dos pequeñas placas que apoyó contra su frente durante varios mi-

nutos. El hombre estaba "conectado" a sus compañeros por medio de dos hilos eléctricos, y se supone que de esta forma pudo transmitir y después imprimir la imagen mental en que se concentró. Al finalizar la sesión, obtuvieron una placa borrosa en la que se podía leer: "Será una experiencia difícil, pero tenemos que lograrlo". Illevon dijo que esos habían sido exactamente sus pensamientos en el momento de aplicar la película y las placas a su frente, y que también en esos pensamientos se había concentrado para transmitirlos a sus compañeros. Según explicó el parasicólogo italiano, debido a los rigurosos controles que establecieron, puede considerarse que la experiencia de fotografía mental fue todo un éxito, y que continuarán experimentando en esta dirección.

Desmienten el Descubrimiento de "El Dorado"

LIMA, Perú, 21 de noviembre.— La noticia aparecida hace unos meses en el "Daily Mail" de Londres, respecto al supuesto descubrimiento de la mítica ciudad inca de "Eldorado" por parte de un profesor de antropología de la Universidad de Londres y un reportero de televisión, ha sido desmentida por varios arqueólogos peruanos y bolivianos. Además de que los "descubridores" ingleses se han negado a revelar la ubicación exacta de la ciudad, los pocos datos que han proporcionado no justifican su pretensión de que esta sea la legendaria ciudad inca. El historiador peruano Luis Valcárcel, especialista en el Perú antiguo, piensa que

"Eldorado" debió encontrarse al sur de Machu Picchu, en la vertiente oriental de los Andes, por lo tanto al sur del Perú y no en Bolivia como pretenden los británicos. Según los estudios que ha realizado este especialista, las leyendas quechuas sobre la ciudad de oro de Paititi la sitúan a orillas del río Urubamba, en el Perú. Por todo esto, Valcárcel y otros estudiosos piensan que el descubrimiento sensacional anunciado por los ingleses no es más que un fraude. Ahora habrá que esperar la respuesta de los exploradores británicos, quienes seguramente tratarán de echar por tierra las objeciones de los investigadores sudamericanos.

"EL HOMBRE DE LAS MANOS DE ORO"

TOULOUSE, Francia, 27 de noviembre.— Un curandero milagroso, Marcel Gleyses, de 38 años, está causando sensación entre los habitantes de Toulouse, al grado tal que lo han bautizado con el nombre de "el hombre de las manos de oro". Según los especialistas, se trata de un caso prodigioso de poder magnético utilizado para curar las más diversas enfermedades. Gleyses se limita a colocar sus manos encima de la persona enferma y esta automáticamente queda sanada. Varios médicos franceses han constatado la autenticidad de las curaciones. "No soy un fenómeno, afirma Marcel Gleyses, me limito a curar porque puedo hacerlo. Espero que un día la ciencia encuentre una explicación a mi extraño magnetismo".

PRÓXIMO NÚMERO El Misterio de las Naves Voladoras de Nuevo México





EN EL ROSTRO DE UNA PERSONA
SE ESCONDE LA CLAVE DE SU TEMPERAMENTO
CONÓZCALO APLICANDO LOS SABIOS CONSEJOS
DE ESTE LIBRO

CÓMO LEER EL CARÁCTER EN LOS ROSTROS

UN MANUAL ÚTIL PARA LAS RELACIONES
PERSONALES Y COMERCIALES

No. 160 DE LA
COLECCIÓN DUDA SEMANAL

¿Cansado de la vida y la
política?
¡MUÉRASE DE RISA!
elévase leyendo:

PROTESTA Y CHISTE POLÍTICO EN MÉXICO

¿Cómo se ha expresado el
pueblo mexicano de sus
gobernantes?

Búsquelo en las mejores librerías
del país.

No. 2 de  \$20.00



JUAN LOMAS

PROTESTA Y CHISTE POLÍTICO EN MÉXICO



CAMPO ABIERTO

20
Años