



Una publicación de
EDITORIAL POSADA

700
PESOS

¿CONOCIAN LA ENERGIA NUCLEAR?

DOUDA

número

457

LO INCREIBLE ES LA VERDAD



**MOHENJO DARO:
LA CIUDAD QUE RECHAZO
UNA INVASION ESPACIAL**

● MARTE PUEDE
CONVERTIRSE EN UNA
NUEVA TIERRA

● LA HECHICERIA
IMPIDIO CONTROLAR
UNA EPIDEMIA

● OBSERVAN
OVNIS SOBRE
SAN LUIS POTOSI

● CRIMEN
CIENTIFICO

● RITOS VUDUS
HOY DIA

Una publicación semanal de
Editorial Posada, S.A.

editor
Guillermo Mendizábal Lizalde

subdirector administrativo
Guillermo Vargas Estrada

director
Ariel Rosales

realización artística
Luis Chávez Péon
Antonio Cardoso

investigación
Patricia Olvera
Erwin Möller
Luis de Medina
Hugo S. del Real

formación
Manuel Quiroz Feria

distribución foránea
Distribuidora Sayrols
de Publicaciones

EUA: Miguel Reyes Medina

distribución D. F.
Enrique Gómez Corchado

venta de espacio publicitario
Editorial Posada S. A.
Tel. 550-40-22

DUDA
LO INCREIBLE ES LA VERDAD

AÑO XI-No. 457
2 de abril de 1980
REVISTA SEMANAL

DUDA, LO INCREIBLE ES LA VERDAD.
Revista publicada por Editorial Posada, S. A.
La Otra Banda No. 74, Col. Tizapán San Angel,
México 20, D. F. Teléfono 550-40-16. Publica-
ción semanal. Autorizada por la Comisión Ca-
lificadora de Publicaciones y Revistas Ilustra-
das de la Secretaría de Educación Pública,
según oficio número 205-15-918, expediente
cc.pri/70 del 26 de noviembre de 1970. Cer-
tificado de la Dirección General del Derecho
de Autor número 164-71, libro séptimo, fojas
164, del 8 de marzo de 1971. Autorizada como
correspondencia de 2a. clase, por la Dirección
General de Correos con Oficio Número 2151,
Expediente: 09170/958 de fecha: Enero 3/73
y Número de Control 181. Miembro de la Cá-
mara Nacional de la Industria Editorial. Im-
presión: Editora Sol, S. A. Lago Chalco No.
156 Col. Anáhuac. Prohibida la reproducción
total o parcial de esta revista. No se devuelve
material escrito o gráfico no solicitado. Precio
\$7.00 m.n. Números atrasados \$9.00

"PRINTED IN MEXICO"

EDITORIAL

Cada vez son más los indicios que se encuentran en todo el orbe acerca de la presencia extraterrestre desde tiempos muy remotos. Eslabones perdidos en el campo de la arqueología empiezan a ser descubiertos a la luz de la hipótesis de los "astronautas de la antigüedad", de tal forma que ciertos investigadores se han lanzado a la tarea de reconstruir, a partir de dichos descubrimientos, lo que consideran la historia desconocida del género humano.

Este justamente es el caso de la investigación que hoy ponemos en manos de nuestros lectores. Se trata de documentación inédita sobre una de las civilizaciones más enigmáticas que han existido: la que floreció en la región limítrofe entre Pakistán y la India.

El principal problema que esta civilización, conocida como "Mohenjo Daro", plantea a la arqueología es su súbita destrucción. Hay indicios para suponer que ésta se llevó a cabo con una violencia inusitada para la época en que ocurrió; es más, el único paralelismo que puede establecerse al tratar de definir el tipo de catástrofe que hizo desaparecer a tan floreciente civilización, es nada menos que la comparación con ¡una guerra nuclear!

Suposición atrevida, como todas las hipótesis que semana a semana lanzamos en la revista DUDA. Pero, como siempre, lo invitamos a conocer los argumentos a favor y en contra de nuestra suposición. Sólo así, amigo lector, estará en disposición de formular un juicio sobre lo que en realidad ocurrió en Mohenjo Daro.



Guillermo Mendizábal Lizalde
Editor

MOMENTO CIELO

DE LO INSOLITO

LA HECHICERIA IMPIDE CONTROLAR UNA EPIDEMIA

● La práctica de la hechicería entre los habitantes de la costa de Colombia, dificultó el año pasado el control de una epidemia de malaria, aumentándose de modo alarmante el número de muertos producidos por la enfermedad, y provocando serias preocupaciones entre las autoridades sanitarias de este país sudamericano, ya que el 25 por ciento de la población de esa área, fue afectado por el paludismo,

con un saldo de defunciones no precisado y perjudicando a gran número de turistas que disfrutaban de los balnearios y playas. La mayoría de la población cree que el paludismo es una enfermedad "de las tantas que por aquí se dan" y que producen muertes inexplicables por parte de los médicos y curanderos según declaraciones de funcionarios del Servicio de Erradicación de la Malaria.



Murieron muchos colombianos a causa de la brujería.

EL AÑO DE 1980 SERA MAS LARGO

● El presente año de 1980 aumentará su vida un segundo para compensar los desajustes causados por las ligeras irregularidades en la velocidad de rotación de la Tierra en torno a su eje. Según un vocero del Real Observatorio Astronómico de Greenwich, el doctor John Pilkington, este segundo es de vital importancia, puesto que de no intercalarlo, el efecto acumulativo de las men-

cionadas irregularidades sobre los cronómetros, tendría a largo plazo graves repercusiones sobre la navegación. Desde 1972, el Observatorio de Greenwich, en Inglaterra, ha efectuado ya nueve correcciones de un segundo. La finalidad de estos segundos "intercalados" es evitar que la diferencia entre los cronómetros oficiales y la hora solar, jamás sobrepase las nueve décimas de segundo.

CRIMEN CIENTIFICO

● En Francia fue descubierto lo que podría ser el inicio de la criminalidad en la era atómica. La policía detuvo a un hombre que quiso deshacerse de su jefe utilizando uranio radiactivo. El criminal, un trabajador de una central nuclear en La Marca, colocó en el automóvil del contraamaestre de la industria unas barras de uranio, exactamente bajo el asiento del conductor. Felizmente, y en forma casual, el uranio fue descubierto a los pocos días y retirado del vehículo. El contraamaestre fue de inmediato internado en una clínica, con el fin de evaluar cualquier daño producido por la radiación. Esta es la primera noticia que se ha tenido sobre el uso de la tecnología nuclear para cometer un crimen pero desgraciadamente, no creemos que sea la última.

MARTE PUEDE CONVERTIRSE EN UNA NUEVA TIERRA

● El planeta Marte, que ahora no puede ser habitable por el hombre, podría ser convertido en una nueva "Tierra", según estimaciones del ingeniero espacial Jim Oberg, quien expone la teoría de que algún día el hombre podría utilizar otros planetas para hacer sitios propicios al ser humano, a "imagen y semejanza de la Tierra". Pero para ello habría que usarse un proceso llamado "terraformación", o sea, una ingeniería planetaria para crear atmósferas, océanos y bosques donde no existen. Oberg dice que tal proceso tardaría unos cien años en Marte, que es el planeta cercano a la Tierra más prometedor.

En la actualidad el cielo de Marte es rojizo debido al polvo, pero el hombre podría tornarlo azul. La gravedad de Marte, que es menos de la mitad de la que existe en la Tierra, es adecuada para tener una atmósfera parecida a la de nuestro planeta. El proceso de "terraformación" se iniciaría con el calentamiento del planeta rojo usando gigantesco espejos, o cubriendo porciones de la superficie con materiales absorbentes del calor, utilizando materiales de

las lunas de Marte. Como se cree que existe agua congelada en los dos polos de Marte, se podría calentar ésta para que formaran los océanos y se evaporara en la atmósfera.

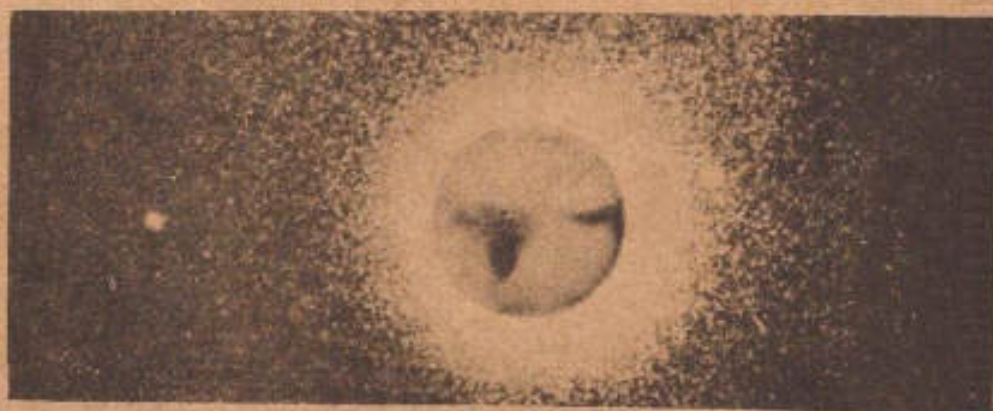
Así la atmósfera marciana se volvería más densa y tendría su color natural.

Entre más densa sea la atmósfera marciana, más aumentaría la presión que ahora es muy débil para soportar la vida humana. Con vapor de agua y bióxido de carbono se tendría oxígeno, utilizan-

do plantas vegetales como algas o líquenes, esto es la primera etapa.

Luego se utilizarían plantas superiores y una vez que la oxigenación fuese apropiada, surgirían los insectos, los animales, los árboles y finalmente la vida humana.

Oberg dice que el proceso de "terraformación" sería más difícil en sitios como la Luna que carece de agua y el planeta Venus, cuyas altas temperaturas crean problemas diferentes.



¿Colonizaremos pronto el "planeta rojo"?

DIOSES Y ZOMBIES EN LOS RITOS DEL VUDU

Por HUGO S. DEL REAL

EL VUDU, RELIGION OFICIAL DE HAITI, CONSERVA INTEGRAL LA TRADICION AFRICANA DE MAGIA NEGRA, POR LO QUE SUS RITOS SON UN CLARO EJEMPLO DE LOS QUE SE EFECTUABAN DURANTE LOS PRIMEROS AÑOS DE LA CIVILIZACION.

Las prácticas del vudú en sus más extrañas e insólitas manifestaciones, se continúan efectuando en Haití. La tradición africana se ha reconcentrado aquí, más que en cualquier otro lugar del Caribe. Y aunque la población ha olvidado en parte sus lazos africanos, conserva vivo el sentimiento religioso primitivo.

De todas las manifestaciones del vudú, los zombies o muertos vagabundos, es indudablemente la más horrenda.

Los muertos, los gemelos y los "loa" o dioses, son los elementos más importantes del culto vudú. A los gemelos —considerados como poseedores de poderes mágicos—, se les saluda al comienzo de cada ceremonia vudú y se les guarda un temeroso respeto. Son capaces, según el vudú, de realizar las venganzas más crueles, incluso contra sus propios padres, y su naturaleza es divina, según afirman los sacerdotes o *hougan*.

Con los muertos hay que cumplir una serie de ritos, que se prologan durante años, para que alcancen el rango de genios tutelares. Apenas muere una perso-

na, el sacerdote (*hougan*), lo separa del "loa" (dios) protector que lo ha acompañado durante toda su vida. El cuerpo del difunto —explican los fieles—, entra en una especie de temblor y luego queda, nuevamente inerte, significa que el "loa" abandonó el cadáver.

Después se lava cuidadosamente el cuerpo, mientras se le va explicando cada uno de los gestos que hacen quienes lo rodean. El velorio del cadáver más que nada es una reunión social: asisten jóvenes que cantan y bailan. La alegría de la fiesta sólo se interrumpe de vez en cuando por el llanto de las mujeres que a gritos demuestran el cariño que le tenían al difunto. Quienes así lloran, son familiares del muerto o quizá "lloronas" profesionales. Pero si los asistentes consideran que los gritos y llantos no han sido suficientes, comentarán a la salida que el difunto no era querido ni respetado por sus familiares.

Hay que sacar el cadáver fuera de la casa antes del alba o se corre el peligro de que uno de los parientes muera al poco tiempo. Durante el trayecto hacia el cementerio, los que transportan el ataúd dan varias vueltas para que el muerto se desoriente y no pueda regresar a molestar a sus familiares.

El luto es una obligación, incluso para los niños. Un muerto puede aceptar que sus parientes tarden algunos años en conseguir ropa negra, pero si advierte que no le guardan luto, señala a sus herederos, durante el sueño, los peligros y graves riesgos a los que se exponen. "Llevando el duelo del difunto, uno puede librarse de su alma", aseguran los campesinos. Y si una persona no puede guardar el duelo, deberán hacerlo los hijos en su nombre.

Las almas de los muertos quedan flotando sobre las aguas durante años. Cada cierto tiempo los sacerdotes hacen ceremonias para rescatarlas en forma colectiva. Desde ese momento el muerto adquiere la categoría de un genio tutelar; deben hacerse ofrendas de alimentos y su deber es velar por la suerte de sus parientes.

Para los campesinos haitianos la magia tiene, ante todo, un carácter negativo. Siempre están a la defensiva de lo desconocido que pueda causarles daños. Y el vudú —que se confunde comúnmente con prácticas de magia negra—, también considera que son mágicos únicamente los ritos que pretenden causar males a alguien; los fieles del vudú consideran despreciables este tipo de recursos. Pero se debe hacer hincapié en que, si se considera a la magia en un sentido más amplio (invocación a las fuerzas ocultas de los seres o de las cosas, técni-



El "hougan" o sacerdote preside la ceremonia del ritual vudú.

cas para establecer contacto con lo sobrenatural), entonces la magia es immanente al vudú. Los sacerdotes del vudú son parecidos a los magos, y a menudo se aprovechan de la fe de sus devotos para ofrecerles soluciones a sus males.

Una de las costumbres de hechicería más común, es la de enterrar agujas en un muñeco que simboliza el cuerpo de la víctima. En Haití muchas personas dan testimonio de haber encontrado agujas clavadas en su cuerpo. También los muertos pueden causar daños como provocar enfermedades que los sacerdotes no pueden curar. Asimismo, los magos pueden hacer que un muerto entre en el cuerpo de un ser humano y no lo abandone jamás. A veces los campesinos descubren que uno de sus animales —una vaca, un cerdo, un perro—, actúa como si tuviese un demonio en el cuerpo y es que según sus creencias el alma de un muerto lo habita. Para evitar mayores daños, el dueño del animal trata de venderlo o lo mata sin demora.

Cuando la víctima del muerto es un ser humano, el sacerdote inicia con él un largo y complicado cuanto costoso tratamiento. Los parientes, generalmente, están dispuestos a pagar cualquier suma de dinero para salvar a tiempo a la persona. Con la invocación a "Dios Padre, Dios Hijo, el Espíritu Santo, María, Jesús, todos los santos y todos los muertos... ", el sacerdote da comienzo a la ceremonia. El tratamiento se realiza, principalmente, con vegetales, con bebidas y cocimientos de yerbas, baños y masajes con plantas sagradas. Este tratamiento demuestra una de las características del vudú: el estrecho contacto que mantiene siempre a su ritual con la naturaleza.

Otro grave peligro que debe evitar todo creyente, es el de convertirse en un zombi, después de su muerte. Un zombi es un ser, cuya muerte ha sido constatada y que reaparece después de varios años de su deceso, en un estado similar al de la demencia. La tradición dice que los sacerdotes y magos tienen el secreto que les permite convertir a los muertos en seres vivientes, pero sin voluntad, dispuestos a servirles en todo.

No es raro escuchar la noticia de que se ha encontrado a un zombi vagando por algún camino y que fue trasladado a una estación de policía. Se cuenta el caso de personas que fueron reconocidas como zombies varios años después de su muerte. Lo curioso es que casi siempre se trata de gente de la clase alta de Haití a quienes se asegura haber visto conver-



Muchos testigos serios afirman haber estado en contacto con zombies o "muertos vivientes".

tidos en muertos que caminan. El estado zombi, o para mejor decirse, la característica del zombi, es que podría compararse a la condición de esclavo, a quien se pretendía privar de la voluntad y el razonamiento para convertirlo en un animal de carga.

El campesino haitiano tiene mucho cuidado de hacer nulo alarde de su riqueza, si pasa por un estado de prosperidad económica. Para él, la idea de bienestar material y la magia, están estrechamente relacionados: es habitual pensar que si alguien se convierte en una persona adinerada, es porque entró en contacto con los malos espíritus, quienes le ayudaron a mejorar su situación. Se cuentan muchas historias de personas que manifestaron su deseo de convertirse en millonarios y que poco después fueron visitados por un espíritu perverso, oculto bajo algún disfraz, que por medio de engaños, los convirtió en sus servidores. Esos espíritus llegan hasta pedir el sacrificio de uno o varios miembros de la familia, para hacer realidad los deseos del ambicioso.

La "sociedad de hechiceros" es otro de los temores del campesino. Teme salir solo de noche, no por miedo a un fantasma o a un espíritu malo, sino a caer en poder de una "colonia" de hechiceros. Los miembros de esas congregaciones secretas tienen la misma apariencia de los demás mortales; dan la apariencia de ser gentes pacíficas e inofensivas, pero cualquier frase o movimiento puede ponerlos al descubierto.

Se les acusa de convertir a sus enemigos en animales y los campesinos aseguran que parte de su ganado son seres humanos, que han sido metamorfoseados por los brujos.

La tradición habla también de los "loups-garous", los bebedores de sangre, que escogen preferentemente a los niños como sus víctimas. Los "loups-garous" son mujeres que por su propia voluntad o por maleficios, se convirtieron en una especie de vampiros. Curiosamente, esta creencia no es exclusiva del vudú; también la aceptan los católicos y los protestantes en Haití. Según algunos, los "loups-garous" dan muerte a sus víctimas sorbiendo gotas de su sangre para que les comuniquen una enfermedad mortal.

Para evitar cualquiera de estos males, basta seguir un método infalible: dejarse extraer una de las almas. La operación consiste en colocar en una botella un mechón de cabellos o trozos de uñas del interesado, luego se pone en su cabeza un paquete de pan y dulces mezclados con vino; se sacrifica un pollo del que comen todos los parientes. Los huesos del animal no se rompen, sino que se colocan enteros en la almohada de la persona o se entierran bajo su cama. Muchos sacerdotes vudús ("hougan") consideran que este sistema es infalible para todo tipo de peligros y, en algunos casos, confiesan haber extraído el alma de todos sus hijos. Amuletos, bebidas y polvos mágicos completan la protección.

En Haití —lo mismo que en África—, la adivinación está estrechamente ligada a la vida cotidiana. La gente se saca la suerte antes de tomar las decisiones más corrientes. Una de las formas de adivinación consiste en preguntas que hace el sacerdote a un "loa" y que el dios responde a través de un individuo en estado de trance. Otra forma de interrogar a la suerte es por medio de "gumbes", conchas marinas que se colocan al cuello a manera de collar. Cuando se desea conocer el futuro, el sacerdote sacrifica una gallina, hace invocaciones y, antes de entregarlas a su "paciente", arroja las conchas; según la disposición en que éstas caigan, interpreta un significado diferente. La disposición de las hojas de té, de los residuos del café, de la ceniza contenida en un vaso o de la llama de una vela, sirven también a un "hougan" para adivinar el futuro. Y, por último, una técnica recientemente incorporada al vudú: la interpretación de las cartas, factor indispensable en todo elemento esotérico que se respete.

NUEVAMENTE LA CONTROVERSA SOBRE NAZCA: ¿OVNIPIERTO O CALENDARIO?

—Y esta piedra, ¿qué evoca para usted?

El hombre interrogado toma el guijarro entre sus manos, lo sopea, se concentra y luego dice:

—Veo una gran meseta desértica, situada a mucha altura. A su alrededor, sólo hay montañas; hay un mar o un océano cercano. En ella hay cavadas una especie de líneas rectas que se entrecruzan. Sobre ellas, evolucionan cohetes. Algunos descienden del cielo, otros suben hacia él.

El individuo se calla. Su nombre es Raymond Reant y es uno de los psíquicos más destacados del Instituto Metafísico de París. Siempre igual: a partir de un objeto anónimo, hasta entonces completamente desconocido para él, se deja llevar por una "memoria". Dicho en otras palabras, merced a ese objeto, él reconstruye sus alrededores y su historia.

Reant prosigue:

—Estos aparatos, que no tienen ruedas, circulan sobre esas líneas y las sobrevuelan a unos 20 centímetros de altura. Sólo se ve una abertura en esas naves y está situada en su capa posterior. No muy lejos se levanta una ciudad, una enorme construcción parabólica, así como muchas más. Todas son de piedra tallada y de dimensiones gigantescas. Su arquitectura es extraña. He aquí que un cohete se aproxima a mí. De él salen varios seres. Parecen hombres, pero muy corpulentos y sus orejas son mucho más largas que las nuestras. Llevan una especie de traje espacial, pero no casco. Algunos hombres, exactamente iguales a nosotros, rodean a los recién llegados, parecen de raza india.

El médium, agotado, se queda en silencio.

¿De dónde proviene la misteriosa piedra? Todos los asistentes al

Instituto Metafísico se hacen la pregunta. Hasta que el hombre que llevó a Raymond Reant a la reunión toma la palabra:

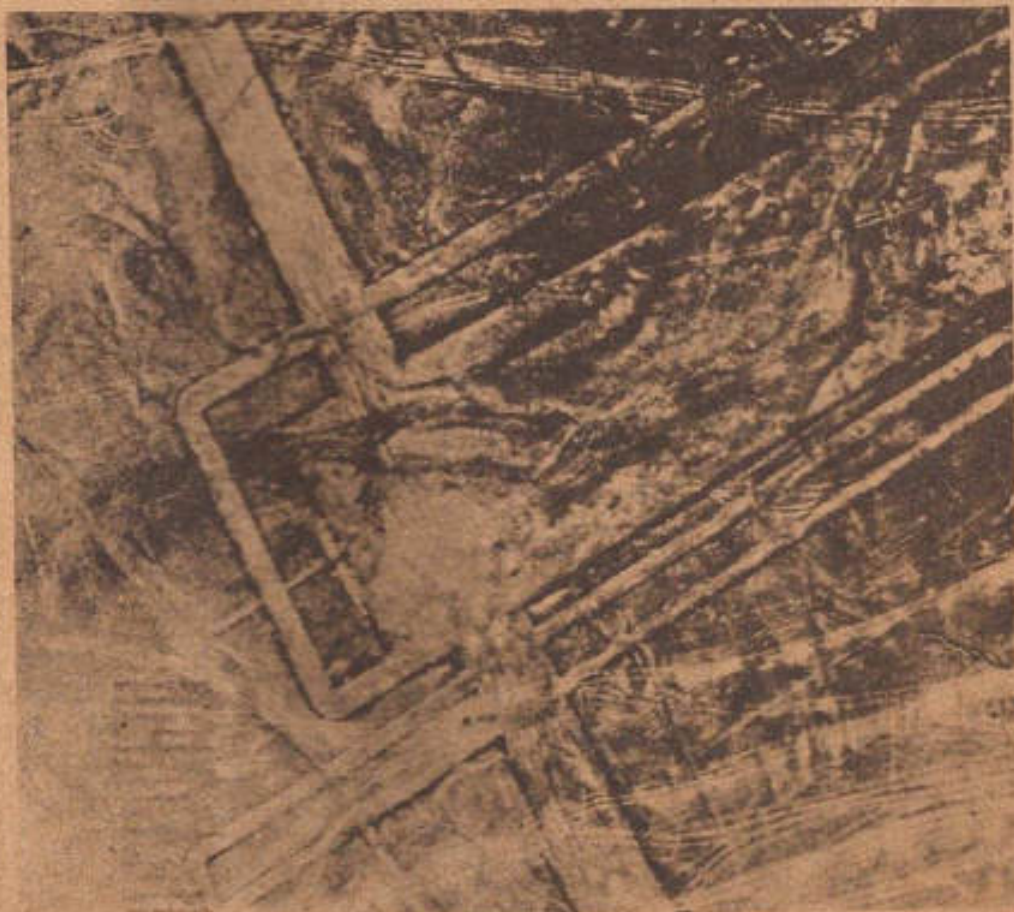
—Traje esta piedra de la meseta de Nazca, Perú...

Un murmullo se eleva. Todos conocen Nazca, esta alta meseta de Los Andes, donde efectivamente se han encontrado huellas rectilíneas de algunos metros de ancho y varios kilómetros de largo que se entrecruzan hasta perderse de vista. A veces forman sorprendentes dibujos de animales, tan desmesurados que sólo se les puede identificar desde un avión.

Los indígenas del altiplano hablan de una leyenda según la cual misteriosos "dioses blancos" ha-

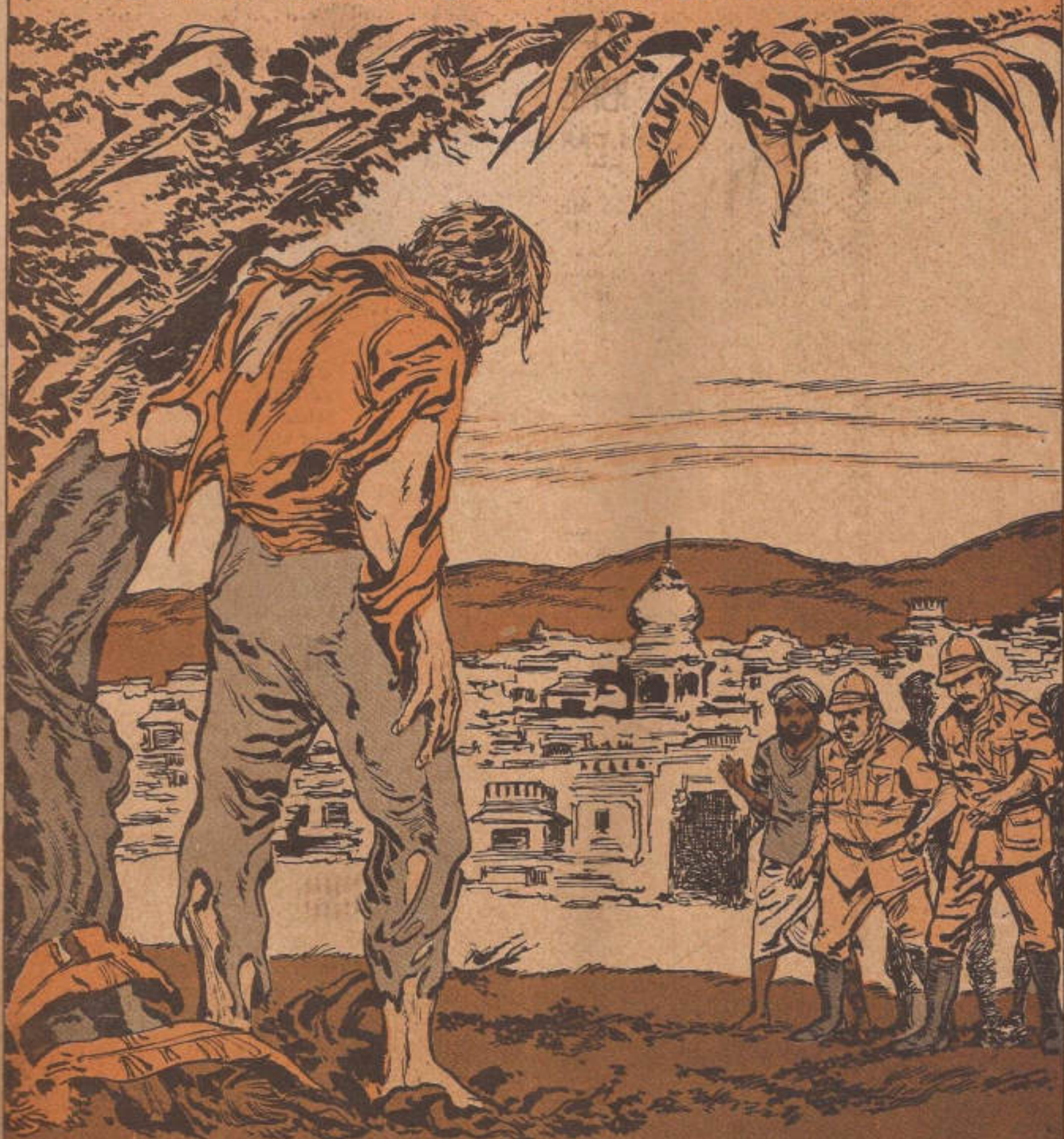
brían trazado estas verdaderas pistas de aterrizaje en la arena, dioses blancos que habrían venido a colonizar la Tierra siglos atrás. Estas pistas de Nazca plantean un enigma a todos los arqueólogos desde hace muchos años. Hasta ahora, aún se ignora la verdad.

La hipótesis más avanzada —aunque lógicamente rechazada por la ciencia "oficial"—, es que estas gigantescas pistas eran en realidad terrenos de aterrizaje para aparatos interplanetarios en los que seres de otros mundos habitados del universo vinieron a visitar a los hombres. Ellos serían el origen de la leyenda de los "dioses blancos". Desgraciadamente, nadie ha podido hasta ahora dar una prueba fehaciente de esta hipótesis. Y es por ello que la versión de Raymond Reant adquiere caracteres realmente impresionantes. Si efectivamente este guijarro puede expresarse por la voz de un médium, tenemos por fin la prueba de que seres venidos de otras galaxias aterrizaron en este ovniuerto, en determinado momento de nuestra historia.



A pesar de los numerosos estudios que se les han hecho, las figuras de Nazca continúan siendo un enigma insondable.

DE TODOS LOS CONTINENTES, QUIZÁS SEA EN ASIA EN DONDE SE ENCIERRAN MÁS MISTERIOS, Y DE ENTRE TODOS ELLOS, LOS MÁS ANTIGUOS Y PROFUNDOS PARECEN ORIGINARSE EN UNA AMPLIA Y FÉRTIL REGIÓN, QUE MÁS TARDE VENDRÍA A SER CONOCIDA COMO LA INDIA.



Y ES PRECISAMENTE DEL PASADO HINDÚ DE DONDE SURGE UN ENIGMA DESCONCERTANTE, EL PLANTEADO POR GRAHAM DICKFORD, UN AVENTURERO INGLÉS QUE UNA TARDE DE SEPTIEMBRE DE 1892 LLEGÓ TAMBALEANTE Y EN CONDICIONES LAMENTABLES A NUEVA DELHI, LA CAPITAL.
¿QUÉ LE HABÍA OCURRIDO?

DICKFORD ERA UNO DE TANTOS BUSCAFORTUNAS QUE, ATRAÍDO POR LAS LEYENDAS SOBRE TESOROS FABULOSOS, SE HABÍA INTERNADO MESES ATRÁS EN LAS DENSAS JUNGLAS DEL NORTE DE LA INDIA...

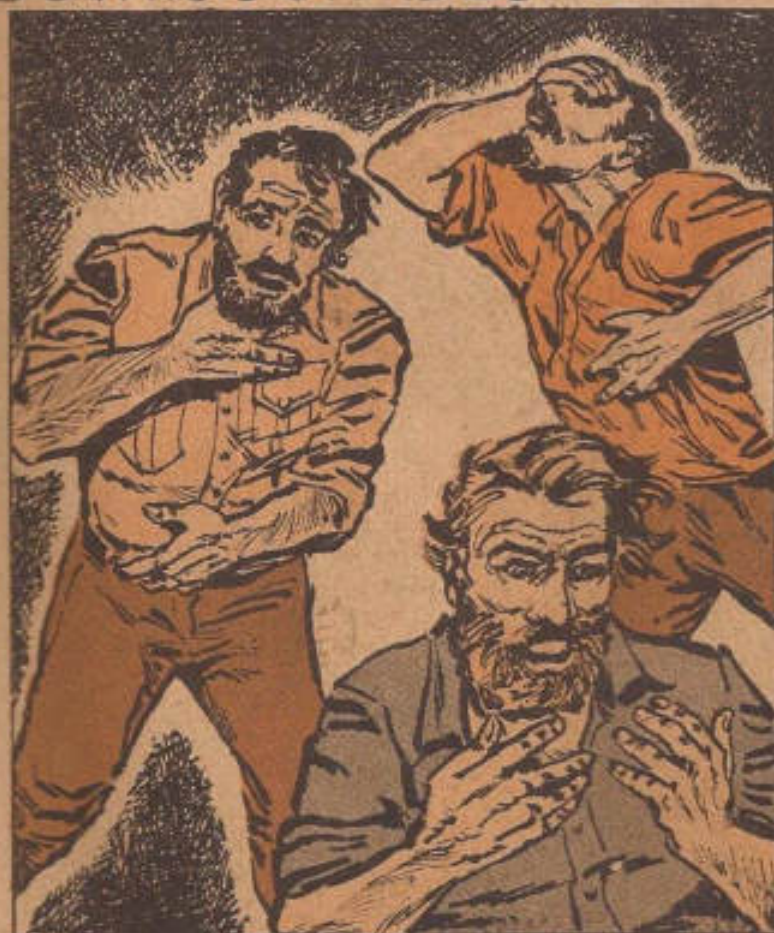


T-TIENEN QUE CREERME... M-MIS COMPAÑEROS Y YO LA HALLAMOS. ¡UNA CIUDAD DE ORO PURO!

EN MEDIO DE LOS BALBUCEOS PRODUCIDOS POR LA DEBILIDAD Y LA FIEBRE, DICKFORD NARRÓ A LAS AUTORIDADES UNA HISTORIA INVEROSÍMIL...



DE ACUERDO A SU NARRACIÓN, EN EL CORAZÓN MISMO DE UN VALLE SEMBRADO DE PELIGROS, HABÍAN ENCONTRADO UN TEMPLO TACHONADO DE PIEDRAS PRECIOSAS...



PERO ANTES QUE PUDIERAN DISFRUTAR DE SU HALLAZGO, DIERON INICIO LAS DIFICULTADES: TODOS ELLOS COMENZARON A SENTIRSE MAL, A SUFRIR NÁUSEAS, Y EN SU PIEL APARECIERON EXTRAÑAS LLAGAS.

UNO DE LOS EXPLORADORES, QUE HABÍA TENIDO QUE DESLIZARSE A TRAVÉS DE UN TÚNEL METÁLICO PARA HURTAR PIEDRAS PRECIOSAS, MURIÓ INEXPLICABLEMENTE EN EL INTENTO, SÓLO ALCANZÓ A DECIR QUE TOCAR EL METAL LE PRODUCÍA DOLOROSÍSIMAS QUEMADURAS...

ESTE LUGAR ESTÁ MALDITO. ¡HUYAMOS!



LA HUIDA DE LOS AVENTUREROS FUE UN INFIERNO EN EL QUE EL DELIRIO Y LAS LLAGAS LES ATORMENTARON DE CONTINUO, EXTERMINANDO POCO A POCO A TODOS, A EXCEPCIÓN DE DICKFORD, QUIEN EXPIRÓ POCO DESPUÉS, ANTE LA IMPOTENCIA DE LOS MEDICOS PARA DIAGNOSTICAR SU MAL Y TRATARLO.



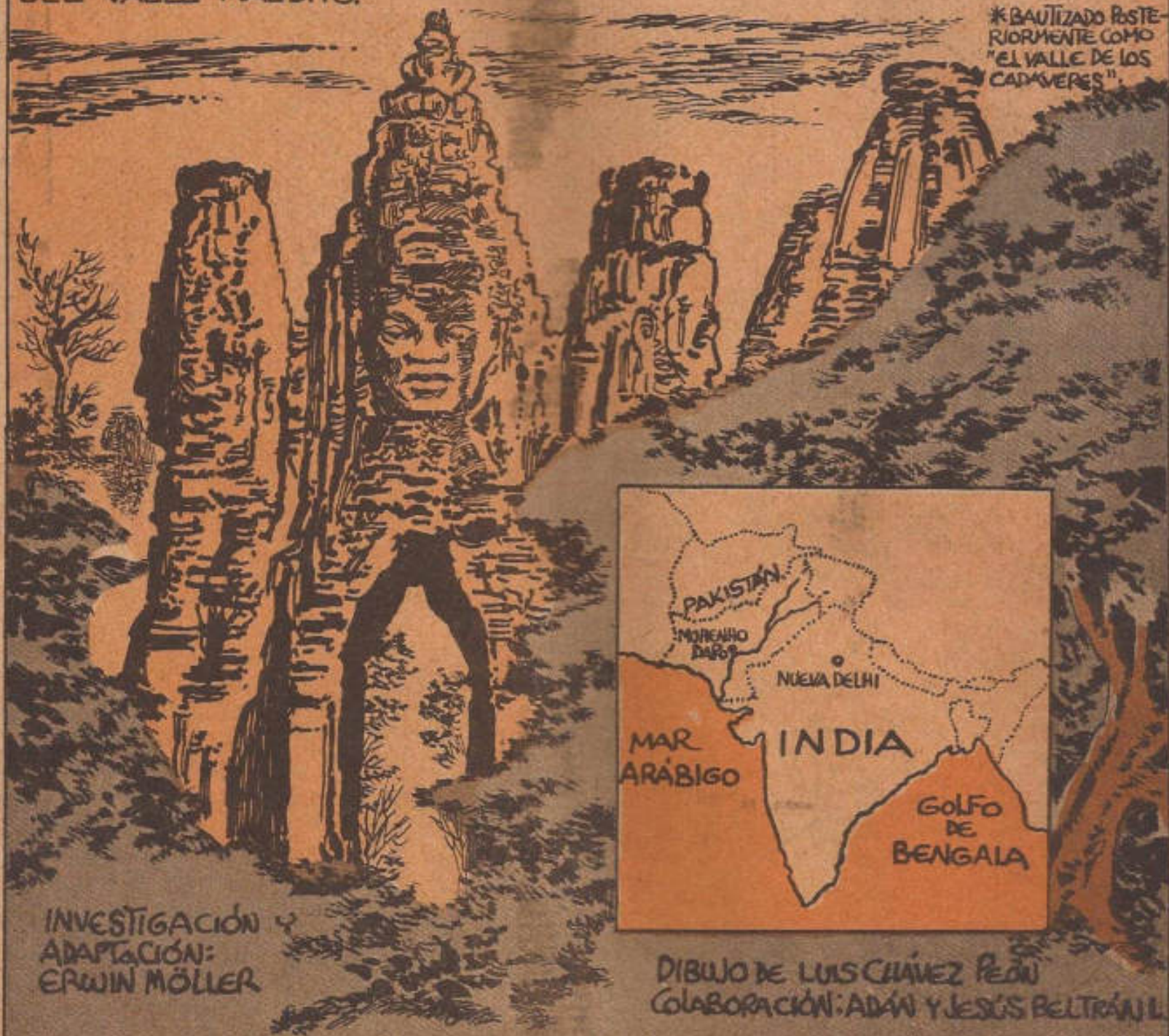
¿QUE LES HABÍA CAUSADO UNA MUERTE TAN RÁPIDA Y HORRENDA? ¿ERAN VÍCTIMAS DE UN MAL DESCONOCIDO, O DE UNA MALDICIÓN POR HABER PROFANADO EL TEMPLO? ¿HABÍA ACASO OCULTO DETRÁS DE ESTA INCREÍBLE ODISEA ALGO MUCHO MÁS PROFUNDO, QUIZÁS RELACIONADO CON...

MOHENHO DARO:

LA CIUDAD QUE RECHAZÓ LA INVASIÓN ESPACIAL!

LAS AUTORIDADES DE LA ÉPOCA, SIN DAR CRÉDITO A LO NARRADO POR DICKFORD, Y ABRUMADAS POR LO INEXPLICABLE DE SU MUERTE, ECHARON TIERRA AL ASUNTO DE INMEDIATO, Y SE NEGARON TERMINANTEMENTE A DAR A CONOCER LA UBICACIÓN DEL VALLE MALDITO.*

*BAUTIZADO POSTERIORMENTE COMO "EL VALLE DE LOS CADAVERES".

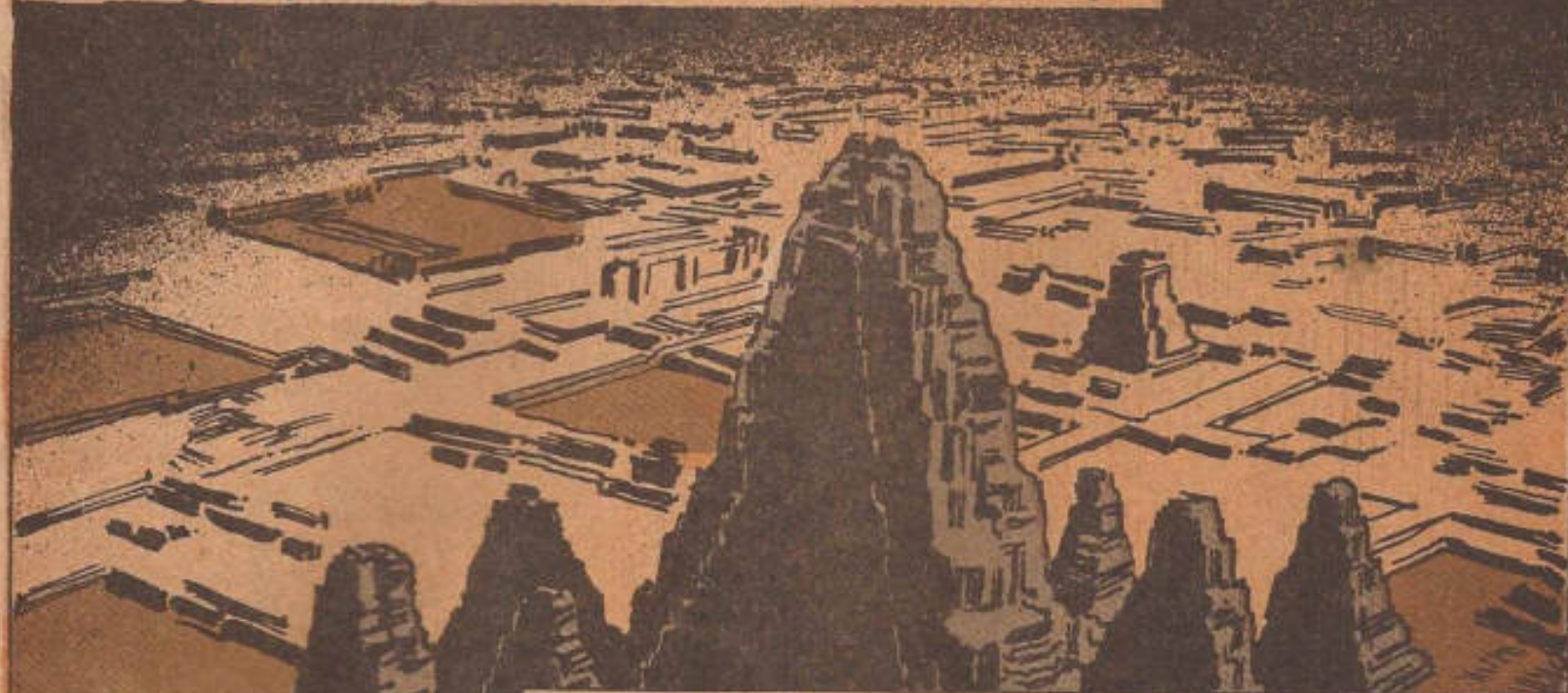


INVESTIGACIÓN Y
ADAPTACIÓN:
ERWIN MÖLLER

DIBUJO DE LUIS CHÁVEZ PEÓN
COLABORACIÓN: ADÁN Y JESÚS BELTRÁN

NO OBSTANTE, INVESTIGACIONES POSTERIORES SUGIEREN QUE DEBIO HALLARSE EN EL PUNJAB ORIENTAL, REGIÓN LÍMITROFE CON PAKISTÁN, Y UNA DE LAS MÁS SORPRENDENTES DE LA INDIA, PUES EN SUS ALREDEDORES SE ENCUENTRAN LAS RUINAS FANTASMALES DE LA QUE QUIZÁS HAYA SIDO LA MÁS FANTÁSTICA DE LAS METRÓPOLIS DE LA ANTIGÜEDAD.

HACE SEIS U OCHO MIL AÑOS, CUANDO LA PIRÁMIDE DE KHEOPS AÚN NO SE EMPEZABA A CONSTRUIR Y GRECIA ESTABA HABITADA POR SALVAJES, Y BABILONIA APENAS ERA UN SUEÑO, FLORECIÓ LA GRAN CIUDAD DE MOHENJO DARO, EN LO QUE ACTUALMENTE ES EL SUR DE PAKISTÁN, JUNTO A LAS VERTIENTES DEL RÍO INDO...



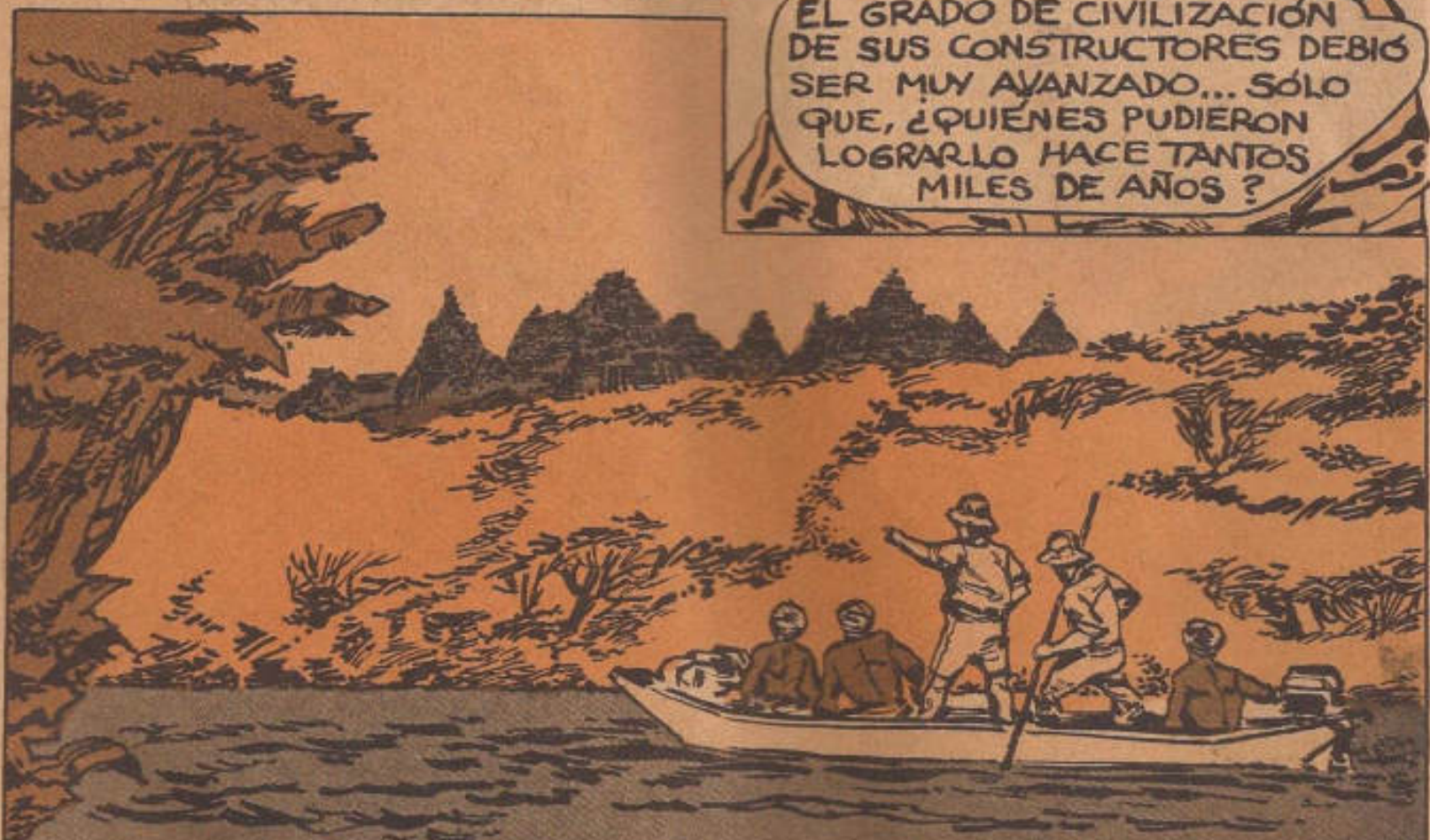
EL ÁREA DE INFLUENCIA DE ESTA METRÓPOLI IMPERIAL TENÍA FORMA TRIANGULAR, CUYA BASE ABARCABA DESDE LA ACTUAL FRONTERA PAQUISTANO-IRANÍ, HASTA LA CIUDAD DE BOMBAY, Y CUYO ÁPICE TOCABA LOS HIMALAYAS. ¿POR QUÉ SE HABÍAN CONFINADO EN UNA ÁREA TAN REMOTA? ¿ACASO TENÍAN ALGO DEMASIADO IMPORTANTE QUE OCULTAR?

CUANDO EN 1921, EL ARQUEÓLOGO HINDÚ DAYA HARAPPA DESCUBRIÓ EN ESTA ÁREA LAS RUINAS DE UNA CIVILIZACIÓN TAN ANTIGUA, QUE EL MISMO ROMONTÓ HASTA LA EDAD DE PIEDRA, GRANDE FUE SU SORPRESA AL ENCONTRARSE CON QUE...

LA DISPOSICIÓN DE LA CIUDAD ES VERDADERAMENTE ADMIRABLE



EL GRADO DE CIVILIZACIÓN DE SUS CONSTRUCTORES DEBIO SER MUY AVANZADO... SÓLO QUE, ¿QUIENES PUDIERON LOGRARLO HACE TANTOS MILES DE AÑOS?



UN AÑO MÁS TARDE, FUE DESCUBIERTA A UNOS 600 KILOMETROS DEL LUGAR (QUE SERÍA CONOCIDO CON EL NOMBRE DE SU DESCUBRIDOR) LAS RUINAS DE UNA CIUDAD AÚN MAYOR, PERO MUY SIMILAR A LA ANTERIOR, Y QUE ERA CONOCIDA POR LOS NATIVOS...

...BAJO EL NOMBRE DE MOHENHO DARO (CUYO SIGNIFICADO ES "LAS COLINAS DE LA MUERTE"), EL PRIMER HECHO QUE LLAMÓ LA ATENCIÓN DE LOS ARQUEÓLOGOS SOBRE LA ESTRUCTURA SOCIAL DE SUS HABITANTES FUE LA AUSENCIA DE UN PALACIO REAL O TEMPLO PRINCIPAL, SIEMPRE PRESENTE EN TODAS LAS CIUDADES DE LA ANTIGÜEDAD.



PERO A CAMBIO DE ESTE DETALLE, LA PERFECCIÓN Y BELLEZA DE DISEÑO DE MOHENHO DARO DEBIÓ SER IMPRESIONANTE, A JUZGAR POR LA MAESTRÍA DE SUS RUINAS...

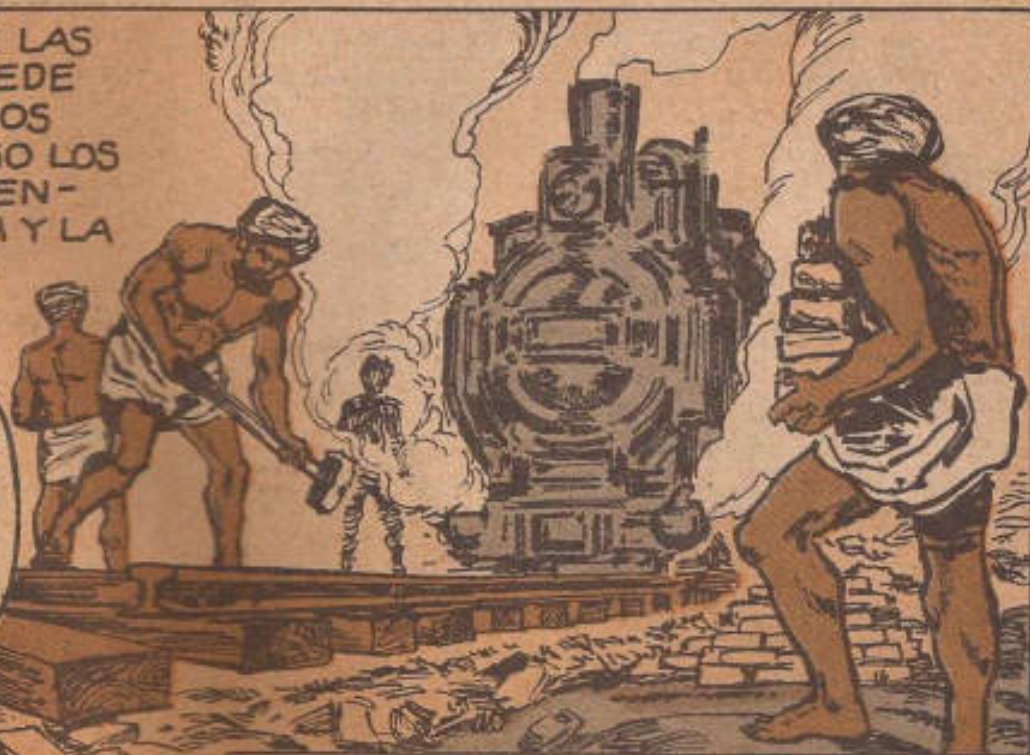
... EJEMPLIFICADAS POR LA GRAN AVENIDA PRINCIPAL, QUE CORRÍA DE NORTE A SUR, ATRAVESANDO LA CIUDAD A TODO LO LARGO.



LOS EDIFICIOS ESTABAN CONSTRUIDOS CON UN TIPO ESPECIAL EXTRA FUERTE DE TABIQUES, LO QUE LES PERMITIÓ ERIGIR ESTRUCTURAS HASTA DE TRES PISOS!

EL GRADO DE AVANCE DE LAS CULTURAS A MENUDO PUEDE JUZGARSE POR PEQUEÑOS DETALLES, Y EN ESTE CASO LOS RESULTADOS SON SORPREN- DENTES, PUES LA FUERZA Y LA CONSISTENCIA DE ESTOS LADRILLOS ERA TAL...

... QUE LOS INGENIEROS BRITÁNICOS DECIDIERON UTILIZARLOS PARA CON- STRUIR EL LECHO DE LAS VÍAS DEL FERROCARRIL KARACHI-LAHORE A FINES DEL SIGLO PASADO, PUES LOS DE ELLOS SE AGRIETABAN.



PERO AÚN HABÍA MÁS. DURANTE LAS EXCAVACIONES SE DESCUBRIÓ QUE EL DRENAJE MUNICIPAL ERA TAN EFICIENTE, QUE RESULTABA NETAMENTE SUPERIOR AL DE LAS CIUDADES DE EUROPA DE LOS AÑOS TREINTA.

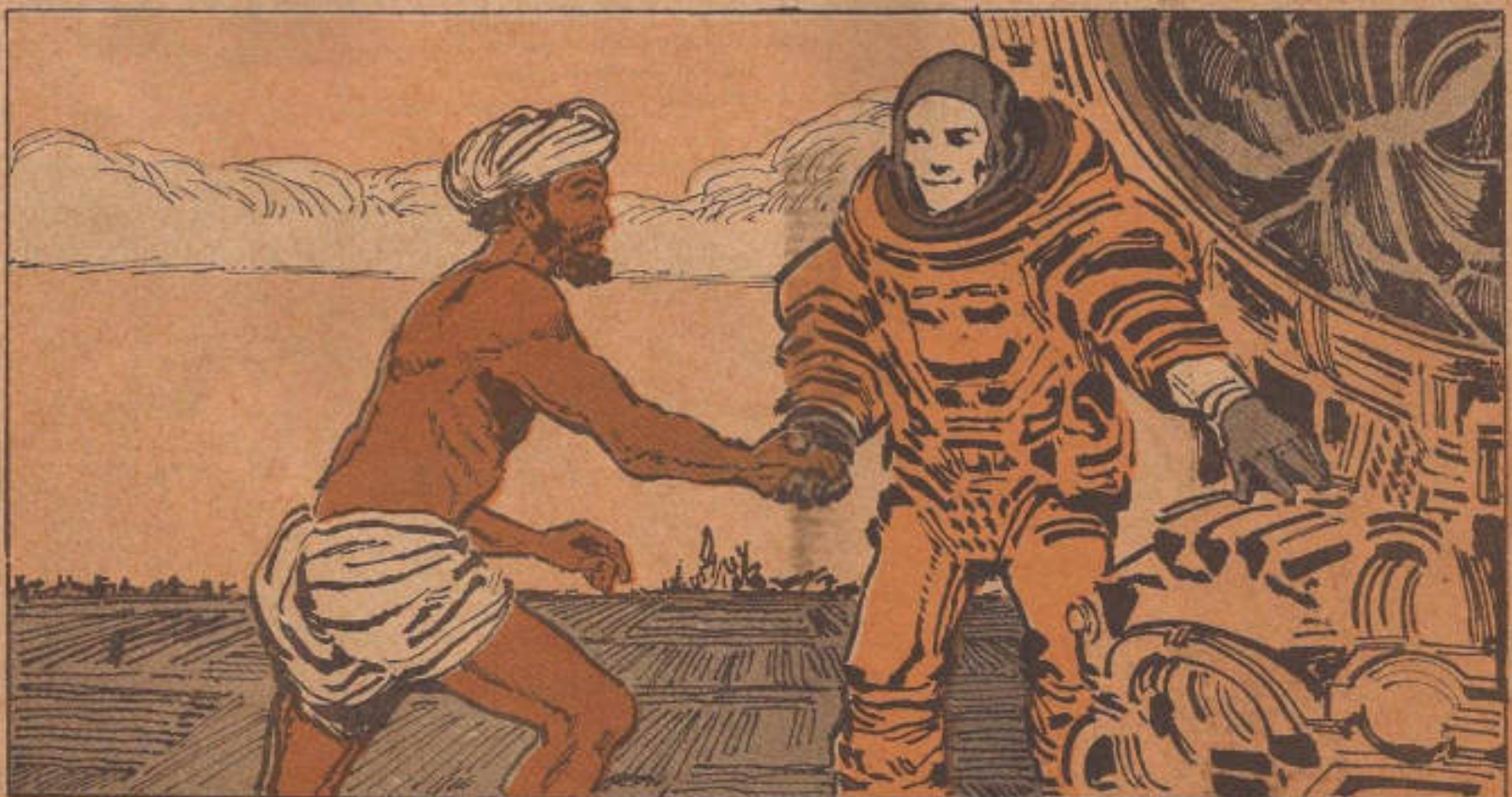


AL AVANZAR LAS OBRAS, EL MISTERIO SE IBA PROFUNDIZANDO MÁS Y MÁS. ¿QUE CLASE DE CULTURA HABÍA LOGRADO SOBREVIVIR EN UN SITIO TAN INHÓSPITO, RODEADO DE DESIERTOS Y EXPUESTO A INUNDACIONES Y AVALANCHAS?

OTRAS CULTURAS MENORES HABÍAN TRATADO YA DE VIVIR EN ESOS LUGARES, PERO LAS ESCASAS Y RAQUÍTICAS RUINAS DISPERSAS —BIEN DISTINTAS DE LAS DE MOHENHO DARO— DABAN TESTIMONIO DE LA INUTILIDAD DE SU ESFUERZO. EN CAMBIO, ESTA ÚLTIMA...

TODO EN MOHENHO DARO, SUS AVENIDAS, CANALES, DRENAJES, SISTEMAS DE IRRIGACIÓN, SUS EDIFICIOS Y HASTA SU AGRICULTURA, SEÑALAN LA APLICACIÓN DE SISTEMAS PERFECCIONADOS Y COMPLEJOS...

... HABÍA DEJADO TRAS DE SÍ CASI 400 MIL KILÓMETROS CUADRADOS DE TIERRA ÁRIDA Y DESÉRTICA CONVERTIDOS EN FÉRTIL VENERO PRODUCTOR DE VID, TRIGO Y ALGODÓN.



SÓLO QUE, ¿DE DÓNDE PROVENÍAN SUS MÉTODOS, SI NO LOS HABÍAN PRACTICADO ANTES? NINGUNA CULTURA NACE YA CON CONOCIMIENTOS MADUROS DE URBANISMO, INGENIERÍA, ARQUITECTURA Y SISTEMAS AGRÍCOLAS. ESTO NECESARIAMENTE SE DESARROLLA O SE APRENDE.

¿POR QUÉ TRIUNFARON LAS TÉCNICAS DE LA IGNORADA CULTURA DE MOHENJO DARO EN DONDE LAS DEMÁS HABÍAN FALLADO UNA TRAS OTRA? LOS CONSTRUCTORES DE LA GRAN CIUDAD SABÍAN MUY BIEN LO QUE ESTABAN HACIENDO, Y LA ERIGIERON SIN TITUBEOS.

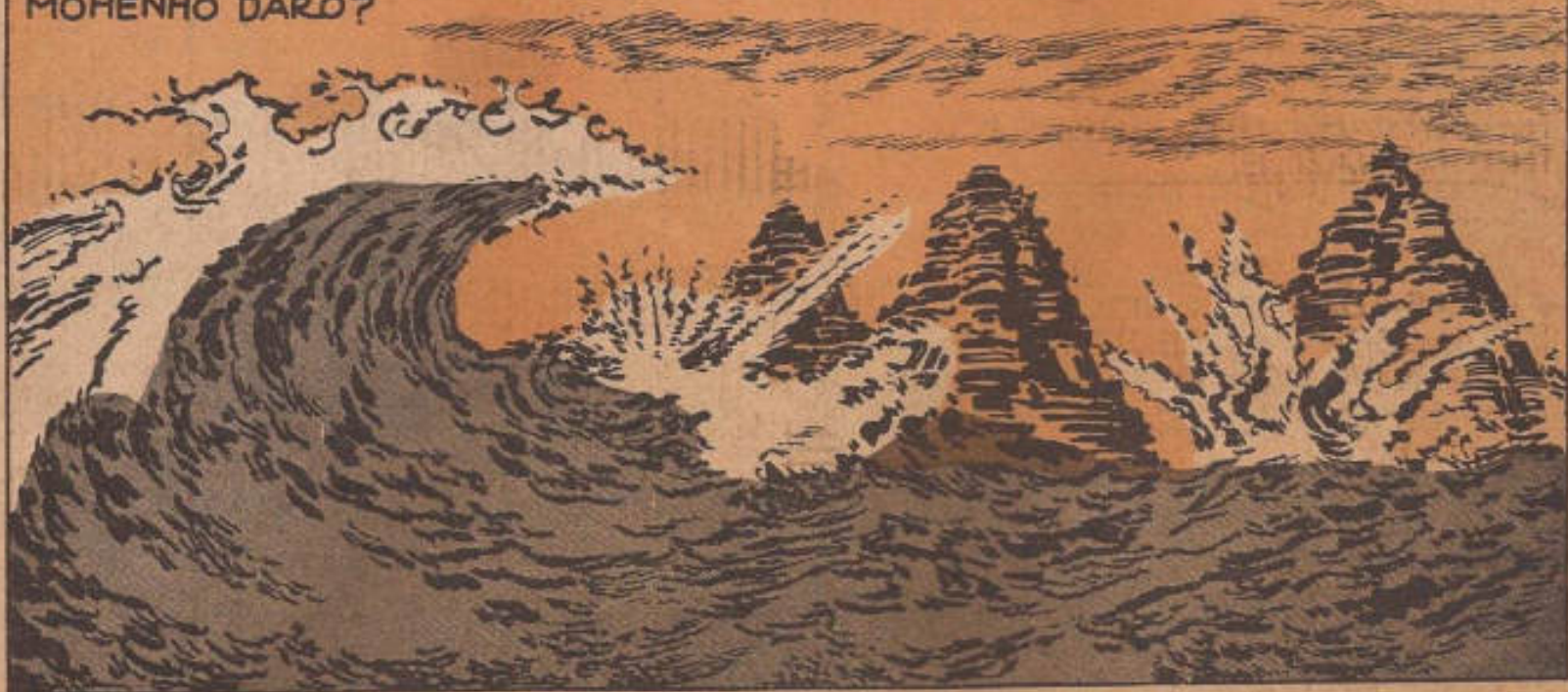


AHORA BIEN, SI RECONOCEMOS QUE UNA TECNOLOGÍA TAN AVANZADA NO SE APRENDE SOBRE LA MARCHA, Y MENOS EN MEDIO DE AVALANCHAS E INUNDACIONES, SURGE ENTONCES UNA INTERROGANTE OBLIGADA: ¿QUIÉN O QUIÉNES SE LAS ENSEÑARON?



JUNTO A ESTE ÚLTIMO ENIGMA EXISTE OTRO, NO MENOS INQUIETANTE: EL DE SU DESTRUCCIÓN, APARENTEMENTE SÚBITA. TERRIBLES INUNDACIONES Y TEMPORALES AZOTAN PERIÓDICAMENTE ESA ÁREA, PERO TAMBIÉN ES CIERTO QUE...

...EXISTEN INDICIOS DE QUE SUS POBLADORES LLEGARON A RECONSTRUIRLA HASTA TRES VECES DESPUÉS DE OTRAS TANTAS INUNDACIONES ESPECIALMENTE VIOLENTAS. POR LO TANTO, NO PARECE SER ÉSTA LA CAUSA DEL DESASTRE FINAL. ENTONCES, ¿CÓMO O DE QUÉ MANERA LLEGÓ A SU FIN MOHENHO DARO?



¿PODRÍA ENTONCES RESIDIR LA RESPUESTA EN UNA GUERRA DEVASTADORA? APARENTEMENTE LOS POBLADORES DE MOHENHO DARO MENOSPRECIARON SIEMPRE EL PODERIO BÉLICO DE SUS VECINOS, LO CUAL RESULTA EN SÍ INEXPLICABLE, PUES...



...LOS PUEBLOS BÁRBAROS Y VANDÁLICOS QUE LOS RODEABAN INDUDABLEMENTE DEBIERON ENVIDIAR EL ESPLENDOR Y LA RIQUEZA DE LA GRAN CIUDAD, EN UNA ÉPOCA QUE SE CARACTERIZÓ POR LAS CONQUISTAS A SANGRE Y FUEGO.

SIN EMBARGO, A TRAVÉS DE LOS OCHO ESTRATOS DE RUINAS QUE SE HAN DESCUBIERTO, NO EXISTEN HUELLAS EVIDENTES DE GUERRA, NO AL MENOS EN EL SENTIDO USUAL DE LA PALABRA, PUES EL OCTAVO ESTRATO RESERVABA UNA SORPRESA INIMAGINABLE:

EN EL OCTAVO ESTRATO, TODAS LAS ESTRUCTURAS MUESTRAN HABER SIDO ARRASADAS CON VIOLENCIA INUSITADA, LOS TABIQUES SE FUNDIERON POR COMPLETO, Y EL SUELO SE VIO CONVERTIDO EN FANGO!

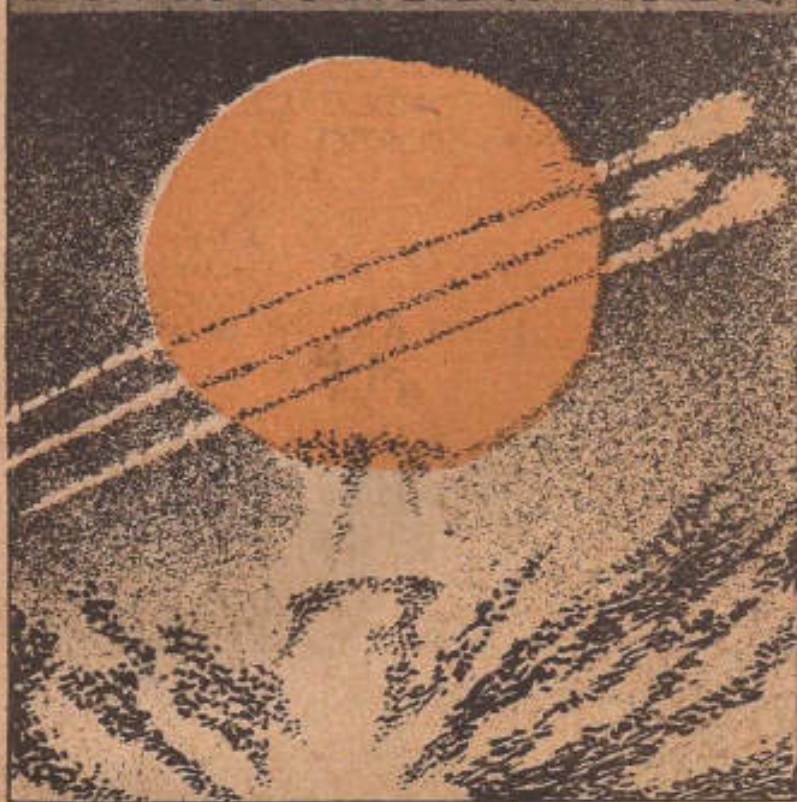


UN DESCUBRIMIENTO DE ESTE CALIBRE (QUE DICHO SEA DE PASO, IMPIDIÓ TODO AVANCE POSTERIOR DE LAS EXCAVACIONES) PRODUJO UN LÓGICO DESASOSIEGO ENTRE LOS EXPERTOS ARQUEÓLOGOS.



... PUES EN ESE ENTONCES NO HABÍA EXPLICACIÓN DE NINGÚN TIPO PARA UNA DESTRUCCIÓN TAN EXTENSA Y DEFINITIVA. TODO PARECÍA INDICAR QUE TRAS DE AQUELLA CATÁSTROFE HABÍA ALGO QUE IBA MÁS ALLÁ DE LA COMPRENSIÓN. PERO, ¿QUÉ?

NI EN 1930 NI AHORA EXISTE UN SOLO FENÓMENO NATURAL O PROVOCADO POR EL HOMBRE AL CUAL ATRIBUIR UNA DEVASTACIÓN TAN APOCALÍPTICA... CON UNA SOLA EXCEPCIÓN: ¡ LA GUERRA NUCLEAR!



¿LIBRARON LOS HABITANTES DE MOHENJO DARO UNA LUCHA DE ESTE TIPO? ¿ACASO LA EXPLOSIÓN NUCLEAR FUE CAUSADA POR SERES VENIDOS DEL ESPACIO?

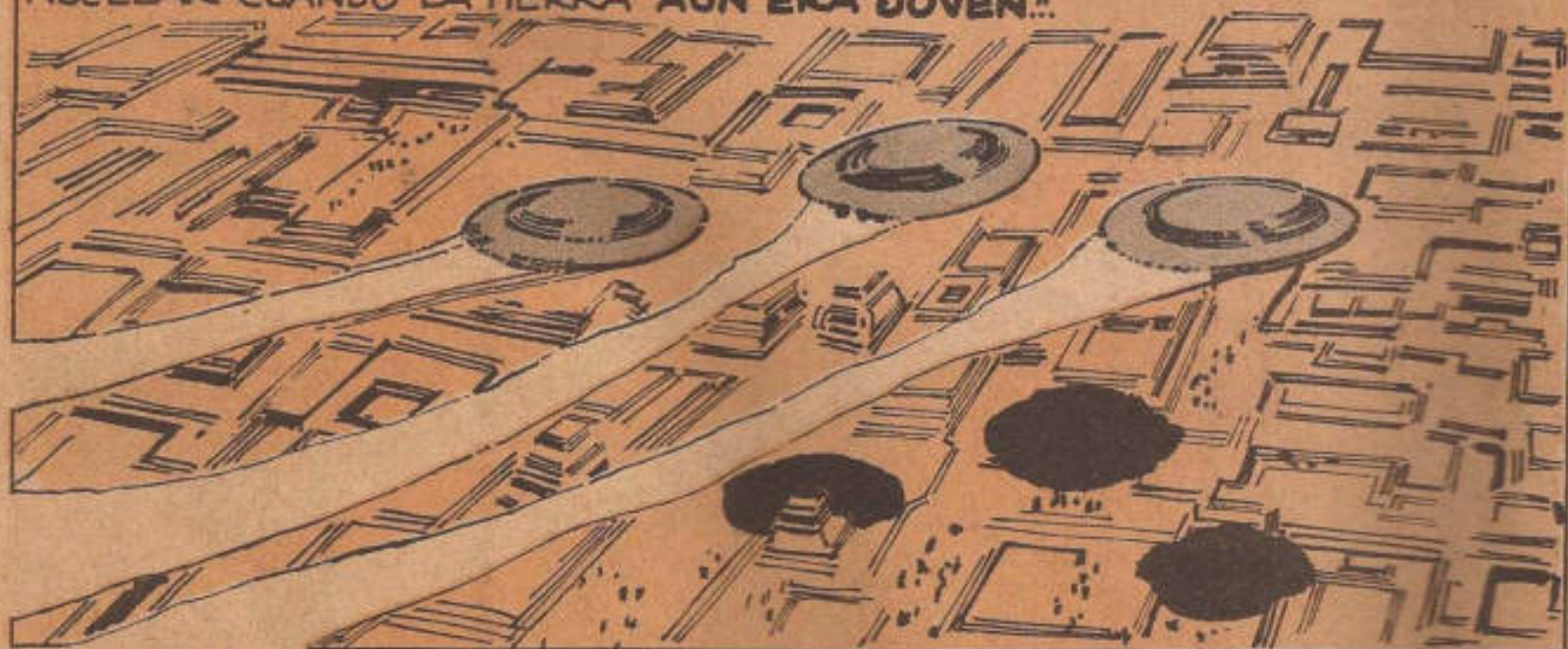


¿SERÁN CIERTAS, DESPUÉS DE TODO, LAS FANTÁSTICAS BATALLAS DESCRITAS EN EL MAHABARATA*? LA PARTE MÁS FASCINANTE DE ESTE TEXTO SAGRADO ES AQUELLA QUE DESCRIBE LA GUERRA DE LOS BHARATAS...

*COMPENDIO ANTICUÍSIMO DE LA HISTORIA Y LA RELIGIÓN HINDÚES

...Y AUNQUE SE SUPONE QUE ESTA PARTE DEL MAHABARATA, FUE ESCRITA HACIA EL AÑO 1400 ANTES DE CRISTO, LOS HECHOS DESCRITOS SON MUCHÍSIMO MÁS ANTIGUOS, QUIZÁS DE 10 Ó 20 MIL AÑOS ATRÁS...

ESTA ACLARACION SOBRE LA POSIBLE ANTIGÜEDAD DE LA GUERRA DE LOS **BHARATAS** ES VERDADERAMENTE IMPORTANTE, PUES EL SAGRADO TEXTO NOS HABLA DE FANTÁSTICAS BATALLAS EN EL AIRE Y EN LA TIERRA, "EN LAS QUE UNA RAZA NO HUMANA HIZO USO DE ARMAMENTO NUCLEAR CUANDO LA TIERRA AÚN ERA JOVEN!!"



CLARO QUE LOS ANTIGUOS COMPILADORES DEL **MAHABARATA** NO LO DICEN CON LAS MISMAS PALABRAS, PERO, ¿QUE PODEMOS PENSAR SOBRE LA DESCRIPCIÓN DE...



...UN PROYECTIL CARGADO CON LA FUERZA DEL UNIVERSO, TAN BRILLANTE COMO DIEZ MIL SOLES, COMO UN GIGANTESCO MENSAJERO DE LA MUERTE QUE REDUJO A CENIZAS A LA TOTALIDAD DE LA "RAZA ENEMIGA"?

¿ERA LA POBLACION DE MOHENHO DARO ESA "RAZA ENEMIGA" EXTERMINADA? LO IGNORAMOS, PERO EN EL KARNA PARVA, OTRA SECCION DEL MAHABARATA, SE DESCRIBE...

UNA ARMA FABULOSA, "DOTADA CON LA FUERZA DEL PODEROSO RAYO DE INDRA Y QUE ERA DESTRUCTIVA PARA TODO SER VIVIENTE!"

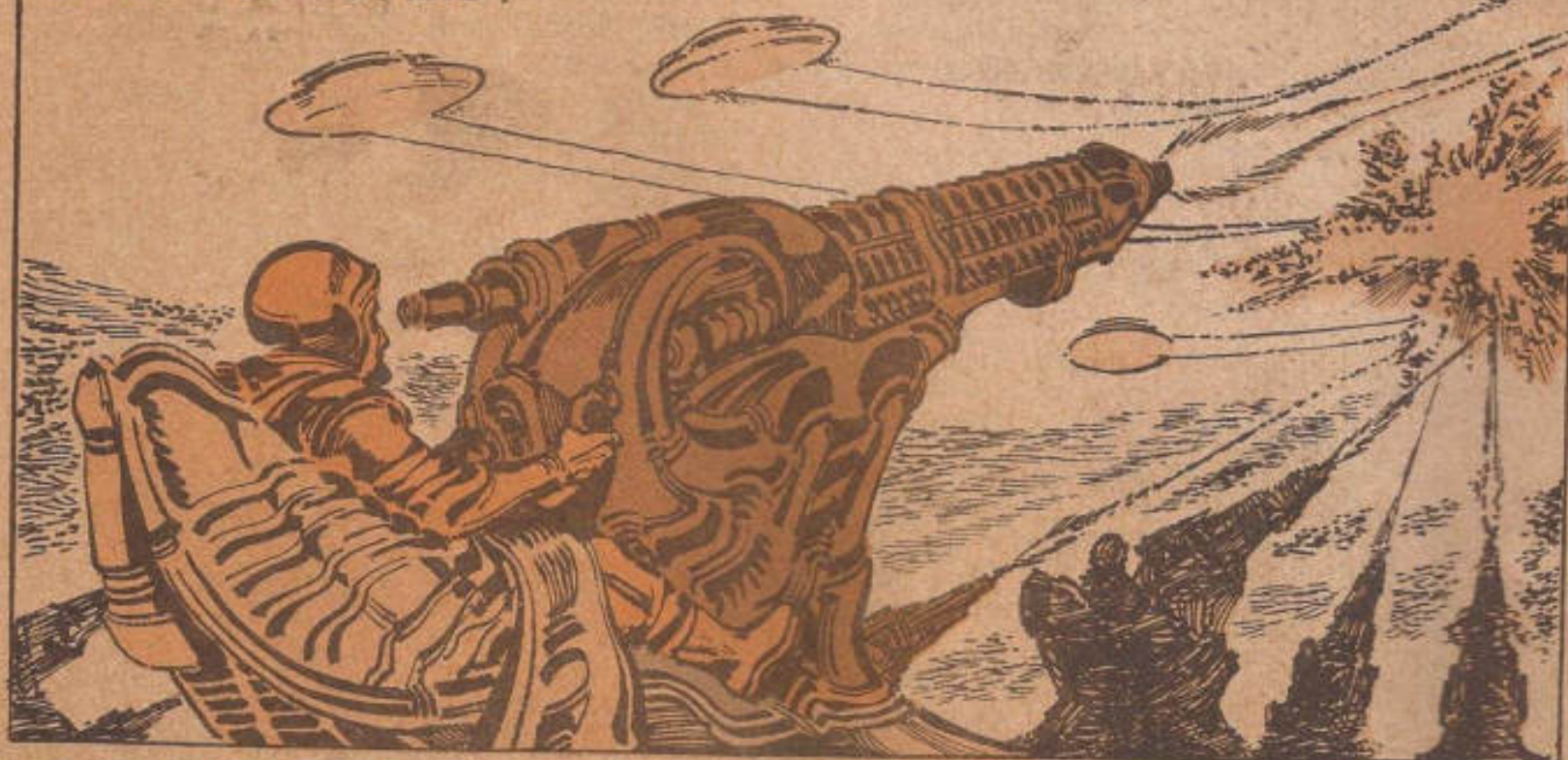


EL DRONA PARVA NOS DESCRIBE TERRORÍFICOS COMBATES EN LOS QUE SE USARON ARMAS CAPACES DE DESINTEGRAR EJÉRCITOS COMPLETOS, Y EL MAHAVIRA CHARITA NOS DICE QUE... "CUANDO ESTALLÓ LA SAETA FATAL, LAS AGUAS HIRVIERON,

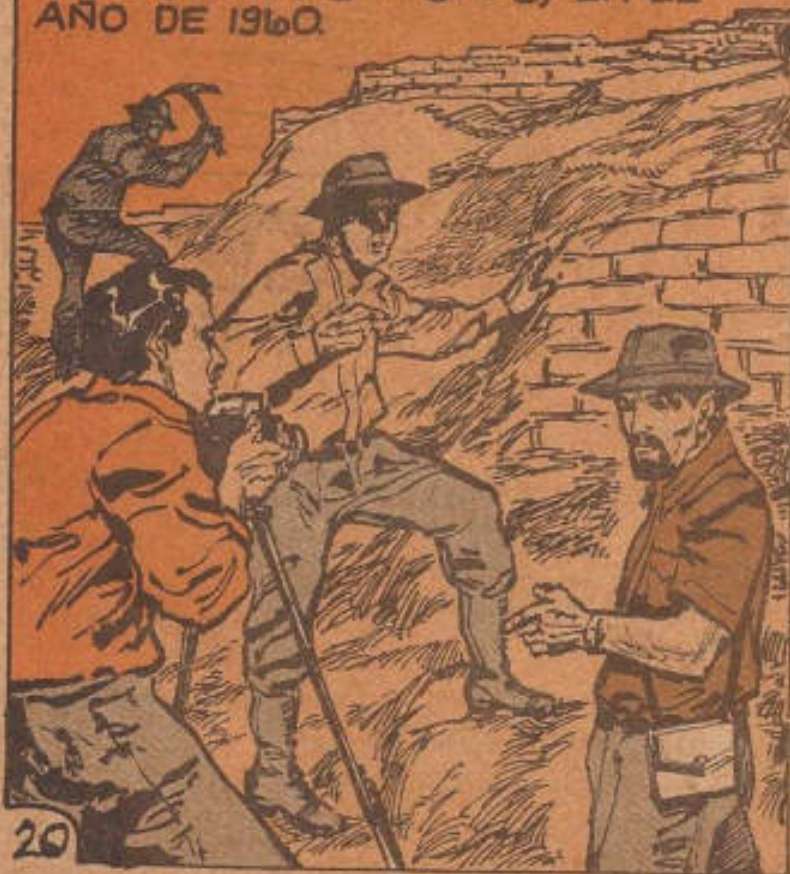


... "LAS SELVAS SE CONVIRTIERON EN DESIERTOS Y HASTA EL METAL DE LAS CARROZAS SE FUNDIÓ POR COMPLETO." PARA NOSOTROS, HOMBRES DE LA ERA ATÓMICA, ¿ACASO ESTAS CRÓNICAS, NO NOS TRAEN A LA MENTE EL RECUERDO ESCALOFRIANTE DE HIROSHIMA Y NAGASAKI?

¿SE DESCRIBE EN EL MAHABARATA LA DESTRUCCIÓN DE MOHENHO DARO?
¿ACASO SUS HABITANTES PERECIERON RECHAZANDO UNA INVASIÓN DE
SERES DEL ESPACIO?



QUIZÁS LOS HECHOS MÁS RELEVANTES SOBRE LA DESTRUCCIÓN DE MOHENHO DARO SE ENCUENTRAN EFECTIVAMENTE EN EL MAHABARATA, PERO LAS PRUEBAS MÁS CONCLUYENTES E INCONTROVERTIBLES FUERON ENCONTRADAS EN LAS RUINAS MISMAS, EN EL AÑO DE 1960.

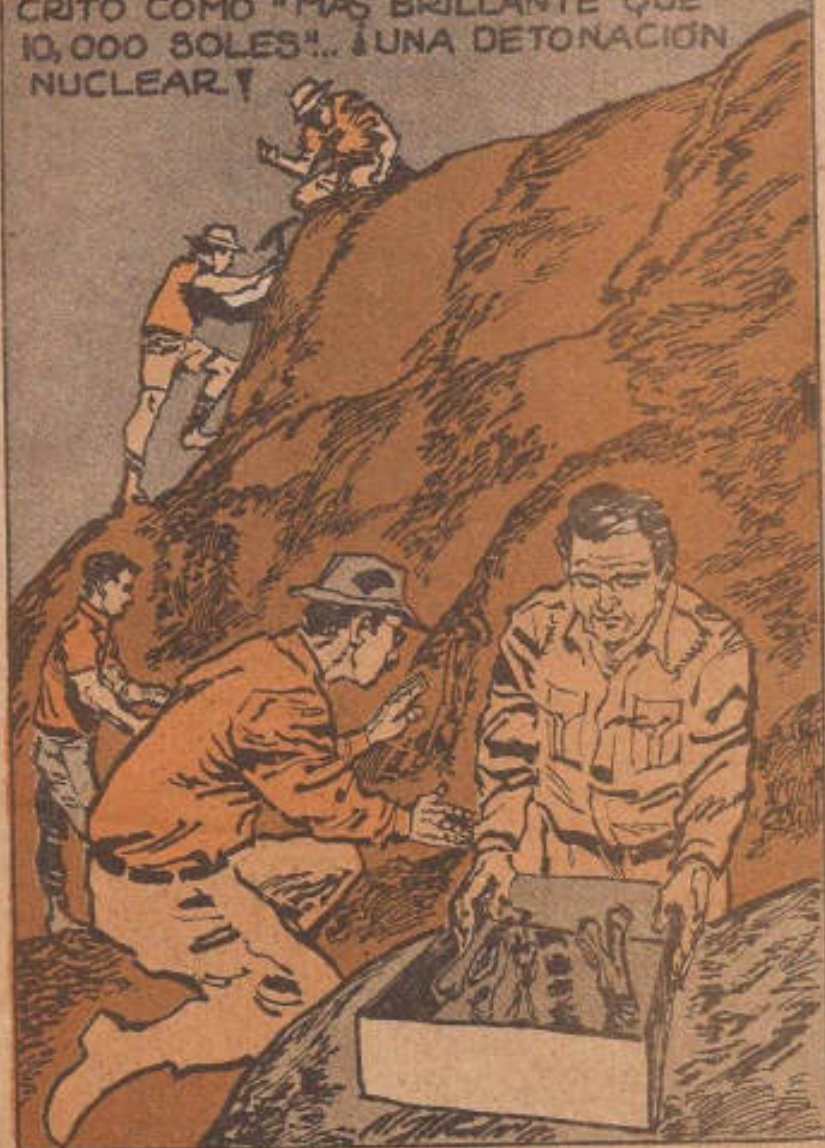


UNA SERIE DE ESQUELETOS CALCINADOS Y RESTOS HUMANOS CARBONIZADOS HALLADOS EN EL OCTAVO ESTRATO YA MENCIONADO FUERON SOMETIDOS A INTENSOS ESTUDIOS, Y LAS PRUEBAS RIGUROSAS A QUE FUERON SOMETIDOS REVELARON ALGO POR COMPLETO INESPERADO...

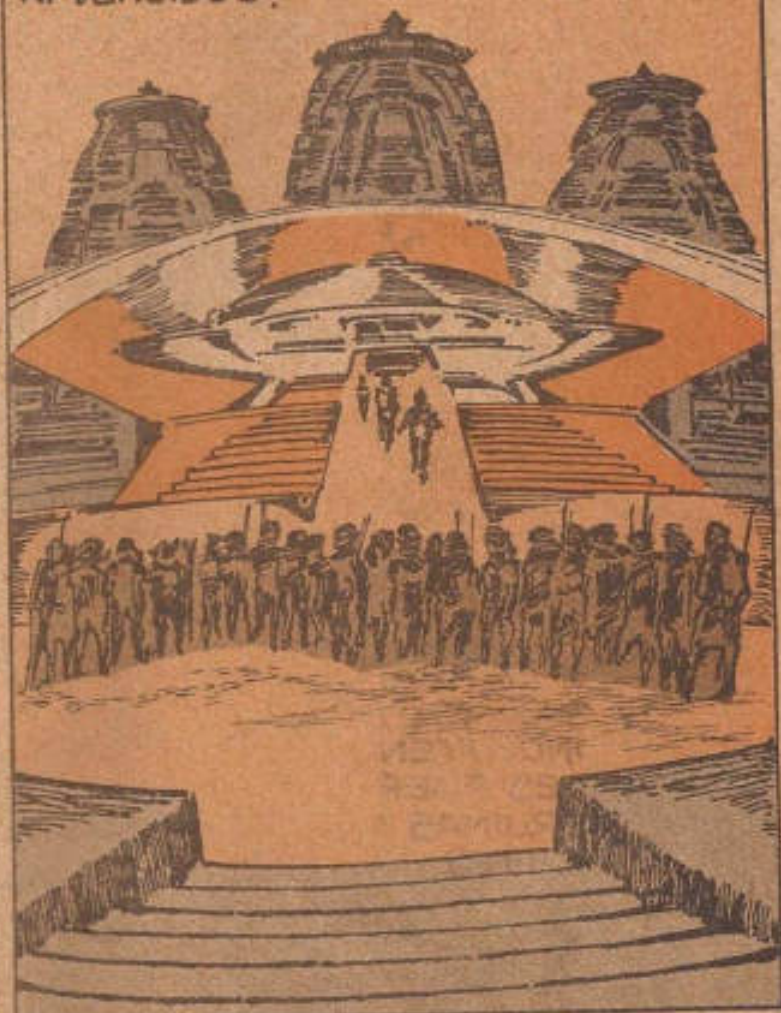


¡LOS ESQUELETOS MOSTRABAN UNA RADIATIVIDAD 50 VECES SUPERIOR A LA NORMAL!

EL FATÍDICO OCTAVO ESTRATO DE MOHENHO DARO EVIDENCIABA UNA DESTRUCCIÓN TOTAL, CON UNA MUERTE SÚBITA PARA TODA SU POBLACIÓN, POR ALGO QUE SÓLO PUEDE SER DESCRITO COMO "MÁS BRILLANTE QUE 10,000 SOLES"... ¿UNA DETONACIÓN NUCLEAR.?



¿LAS MISMAS INTELIGENCIAS QUE INICIARON A LOS CONSTRUCTORES DE ESA OBRA MAESTRA DE LA PREHISTORIA, FINALMENTE LOS BORRARON DEL MAPA? ¿ES MOHENHO DARO EL MUDO TESTIGO DE UNA BATALLA ESPACIAL EN LA QUE NO HUBO VENCEDORES NI VENCIDOS?



OBVIAMENTE SOBRE EL MISTERIO DE MOHENHO DARO NO TODO ESTÁ ESCRITO, Y AÚN FALTA MUCHO POR DESCUBRIR, PERO LO QUE YA SE SABE SOBRE ELLA ES SUFICIENTE COMO PARA TOMARLO MUY EN SERIO. ASÍ POR EJEMPLO, ¿QUÉ SIGNIFICADO PODEMOS DAR A...

... LOS SELLOS Y FIGURILLAS DE ARCILLA QUE MUESTRAN A UN EXTRAÑO ANIMAL CON CUERNOS QUE NO SE PARECE A NINGUNA OTRA ESPECIE CONOCIDA? ¿POR QUÉ DICHAS TABLILLAS MUESTRAN UNA FLORA Y FAUNA INEXISTENTES EN EL VALLE, Y SEGURAMENTE INEXISTENTES EN EL RESTO DEL PLANETA? ¿SON LA CONSTANCIA MATERIAL DE SOUVENIRS VIVIENTES TRAÍDOS DE OTROS MUNDOS?



GRAHAM DICKFORD, EL AVENTURERO DE QUIEN HABLAMOS AL INICIO DE NUESTRA HISTORIA, ¿ENCONTRÓ LA MUERTE JUNTO CON SUS COMPAÑEROS EN UNA CIUDAD HERMANA DE MOHENHO DARO, AÚN ENVENENADA CON EL ALIENTO NUCLEAR? CUALQUIERA QUE SEA LA RESPUESTA, ÉSTA YACE JUNTO CON OTROS INCONTABLES SECRETOS EN MOHENHO DARO...BAJO UNA PROFUNDA CAPA DE LODO RADIATIVO.

BIBLIOGRAFÍA

THE MYSTERIES OF MOHENHO-DARO. JEAN FIGUIER.
RIDDLES OF ANCIENT HISTORY. A. GORBOVSKY.
THE BURIED PAST. HENRY PAUL EYDOUX.
LA GUERRA EN LA ANTIGÜEDAD. RAMACHANDRA DIKSHITAR.