

Una publicación de  
EDITORIAL POSADA

700  
PESOS

# DUDA

NUMERO  
466

LO INCREIBLE ES LA VERDAD



**MOTHMAN:  
¿MONSTRUO  
QUE DESCENDE  
DE LOS OVNIS?**

● AL PACINO  
Y LOS OVNIS

● SI EXISTE LA VIDA  
DESPUES DE LA MUERTE

● EL MISTERIO  
DE LA TORRE

● LA INQUISICION  
Y EL SEXO

# NOTICIERO

## DE LO INSOLITO

### RAMSES SUFRIA DE UN REGIO DOLOR DE MUELAS

● ¡Pobre Ramsés III! A pesar de su poder y sus riquezas, de sus muchas esposas, de su faraónica elevación como deidad viviente y de los templos que lo glorificaban de un extremo al otro del antiguo Egipto (entre ellos el de Abu Simbel), tenía en sus quijadas tantos defectos que pudo haber exclamado: "¡Isis da pan al que no tiene dientes!".

Resulta que los restos del enjuto Ramsés, y de 39 momias reales, fueron estudiados con rayos X

en la Universidad de Alejandría por odontólogos de la Universidad de Michigan y sus colegas egipcios. Este estudio de bocas faraónicas fue parte de una investigación sobre la maloclusión (la falta de correspondencia entre los dientes al masticar). Comparando los dientes de los antiguos nubios con los de sus descendientes, se espera establecer si el mal es o no hereditario.

En cuanto a Ramsés, a duras penas podía morder y masticar con las pocas piezas que le quedaban...



Ramsés II sufría de "maloclusión".

### AL PACINO Y LOS OVNIS

● El actor Al Pacino es un hombre sumamente introvertido. Sólo en raras ocasiones frecuenta las reuniones de Hollywood ya que, dice, prefiere la compañía de su perro a la de las astutas mujeres que lo persiguen sólo para significarse. Pero hay un tema que lo erranca de su habitual apatía: los platos voladores. Pacino colec-

ciona libros y documentos sobre el tema, y hasta consiguió ser invitado a la exhibición de filmes espaciales, privilegio que el Pentágono concede sólo a unos cuantos elegidos.

Pero hay un problema; el actor no puede evitar sugestionarse. Ahora, en cuanto ve alguna lucecita,

de cualquier color y origen, deslizándose por el cielo, la señala jurando que se trata de un OVNI, y hasta tararea la música de la película *Encuentros cercanos...* seguramente para armonizar con los extraterrestres, que a su entender, se aproximan. ¿Qué pensará de esto el pedestre Vicente Fernández?



## INVESTIGACION

# LA INQUISICION Y EL SEXO

### RELACIONES CARNALES CON EL DEMONIO

La historia consigna que las bases de la Inquisición se establecieron en Verona, Italia, en el año de 1183. Era una orden dada a los obispos para que entregaran a la justicia a todos aquellos herejes que no quisieran convertirse al catolicismo. Finalmente fue el papa Gregorio IX el que organizó en 1233 un tribunal especial, compuesto por dominicos, quienes terminaron por darle carácter político y de represión sexual a todas las actividades de la Inquisición.

Debemos ubicarnos y entender que durante la Edad Media la estructura moral de la sociedad estaba constreñida a lo que tuviese relación con el sexo, y, por tanto, el libertinaje, o lo que ora tenido por tal constituía el mayor de los pecados. Se pensaba que era el mismo demonio

el que instigaba las relaciones carnales, y era preciso combatirlo como fuera.

Los teólogos llegaron a plantear la absurda cuestión de que los demonios podían materializarse para consumir actos sexuales con seres humanos. Se dio el nombre de *incubos* a los diablos con forma de hombre, y *súcubos* a demonios con figura de mujer.

Los jueces suponían casi siempre que quienes tenían relaciones sexuales con los demonios (los casos más frecuentes de los tribunales de la Inquisición) lo hacían por voluntad propia; muy pocos lograron demostrar que no se habían entregado voluntariamente a la seducción.

Ahora bien, el motivo por el cual los demonios buscaban tener relaciones carnales con las personas fue preocupación primaria de la teología, generando interrogantes como si en estas relaciones

buscaban tan sólo el goce carnal, o si lo que perseguían era la irremisible pérdida en el pecado. Se llegaba, incluso, a temer que la fecundación de las mujeres por incubos tenía como objetivo último el engendrar el anticristo.

Santo Tomás de Aquino aseguraba que los demonios no poseían la capacidad de experimentar sensaciones voluptuosas. En sus relaciones sexuales sólo les guiaba el fin de inducir a los seres humanos a actos monstruosos. En el año de 1486 se publicó un libro llamado a ser famoso durante los siglos posteriores: *Martillo de brujas*; sus autores eran los dominicos Heinrich Kramer y Jacob Sprenger, quienes afirmaban: "Los demonios que practican el coito, sea como incubos o como súcubos, no exigen honores ni sacrificios. Se trata de amantes apasionados que no tienen más deseo que poseer el cuerpo de la persona amada".

A partir del siglo XII los demonios prefirieron especialmente a las brujas para sus relaciones sexuales. El acto se propiciaba por medio de aquejarres. Las formas en que se realizaban éstos eran de tal variedad, de acuerdo con las declaraciones hechas ante los tribunales de hechicería, que apenas pueden ser imaginados. De aquí, el feroz puritanismo sacó la más colosal guía sexual de la que se tenga conocimiento.

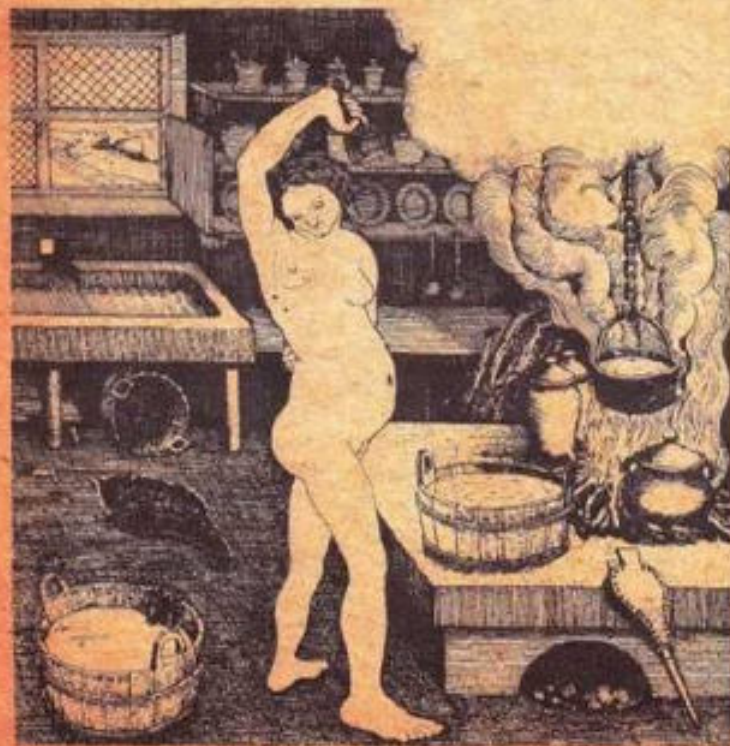
### LA TORTURA

El tormento era el medio prácticamente único en los procesos "criminales", pues sólo a través de él se conseguía la única prueba de culpabilidad válida: la confesión.

Se consideraba a los que cometían actos de brujería como ayudantes del demonio. De tal suerte que ora lógico pensar que jamás dirían la verdad si no se apelaba a la tortura, y no habiendo confesión no se podía establecer la causa legal ni la condena consiguiente.

En los estudios más recientes, se establece que los tribunales de la Inquisición en todo el mundo católico torturaron con saña, dando muerte más tarde a quienes lograron sobrevivir al tormento, a más de quinientas mil personas acusadas de mantener relaciones sexuales con el demonio y asistir regularmente a aquejarres.

El jesuita Frederich von Spee afirmaba en su obra *Cautio Criminalis*, publicada en el año de 1636 que: "Tanto si la bruja confiesa y se declara culpable como si por el contrario se declara ino-



Grabado que muestra una bruja con las marcas de Satanás.



*El Demonio adopta cualquier forma para lograr sus fines maléficis.*

cente, el resultado debe ser el mismo. Si se confiesa la culpabilidad quedará así plenamente demostrada y se la condenará. Si no confiesa, la tortura se repetirá tantas veces como sea necesaria hasta lograr su confesión. En algunos casos extremos el tormento puede ser limitado, pues una vez detenida y acusada, la bruja debe reconocerse culpable".

Pocos años después, en 1659, salió a luz un libro escrito por el preboste general de las fuerzas armadas de Italia, el señor de Bouvet, que probablemente es el mayor tratado de inhumanidad escrito en la historia de la civilización. En él aconsejaba a todos los tribunales inquisidores que cuando un acusado negara su culpabilidad se le continuara torturando cuantas veces fuese necesario hasta llegar a la confesión, necesaria para establecer el fallo. Lo que no quiere decir que las confesiones espontáneas evitaran las torturas, ya que se pretendía que sólo mediante el tormento se produjera la auténtica confesión.

En la literatura de los siglos XVI y XVII se encuentran numerosas pruebas más que dudosas en las que se fundamentaron cientos de acusaciones en los tribunales. La sola denuncia bastaba para que la persona acusada fuera sometida a tormento y el consecuente interrogatorio, siempre malintencionado. El menor indicio, o la más leve presunción, eran aceptadas como pruebas irrefutables. Al tiempo que se buscaban otras

indicaciones, al cual más absurdas que reforzaran la confesión. Tal era la "señal del diablo", comprobación que partía del supuesto de que el diablo dejaba una señal o marca en todos aquellos que aceptaban un pacto con él".

Le Lancre escribía en 1613: "Satanás prefiere que sus marcas permanezcan ocultas, para lo cual las coloca en lugares donde difícilmente pueden descubrirse. Están a menudo tan escondidas que habría que cortar a la persona en trozos para encontrarlas".

En los procesos, por lo general, el acusado carecía de defensor, y no había prueba de inocencia que fuera aceptada. Uno de los más encarnizados perseguidores de brujas, el obispo Peter Binsfeld, da la lista de pruebas de culpabilidad que no pueden tener réplica: "denuncia de otra bruja", "pacto con el diablo", "contactos con otras brujas", "poseer elementos o ingredientes propios de la magia negra", "manifestar temor durante los interrogatorios", "señales del diablo", "blasfemia", "haber tomado parte en aquelarre" y "tener en la familia una o varias brujas".

## LAS DENUNCIAS

La mayor parte de los procesos contra brujas se basaban en denuncias verbales. Durante la tortura se les preguntaba con qué personas estaba relacionada y con quiénes había tomado parte en los aquelarres. Pero el delator no estaba a salvo, pues era sometido a igual trato. En muchos de los países se fomentaba abiertamente la denuncia de los practicantes de cualquier forma de brujería, llegándose a colocar "buzones" especiales en las iglesias destinadas a recoger esas denuncias. Esta práctica, comenzada en Milán, se extendió rápidamente a otras ciudades europeas produciendo una verdadera epidemia de denuncias. A esto se sumaron los casos de histeria colectiva, como el de las obsesas de Louviers. Este tristemente célebre asunto da la pauta de la situación psicológica en que se vivía en las comunidades civiles y religiosas. Sucedió que la monja Madeleine Bavent acusó a su confesor Marthurin Picard, muerto días antes, de haber preparado varios filtros de amor para ella, así como de organizar y celebrar misas negras y aquelarres, todo ello con la ayuda de su asistente Thomas Baullé. También declaró que Satanás la había visitado bajo la forma de gato negro. Al cabo de pocas semanas, catorce religiosas del convento

(cuyo número total no pasaba de cincuenta) declararon estar poseídas por demonios.

Las catorce sufrieron crisis de histeria en público y culparon a Madeleine Bavent, que fue finalmente acusada de brujería, expulsada del convento y condenada a cadena perpetua. Pero en el Parlamento de Ruan continuaron las investigaciones hasta que en 1644 el padre Baullé fue finalmente acusado de brujería y sometido a tortura. Aunque no lograron hacerle confesar, ya que hasta el fin aseguró ser inocente, fue condenado a morir en la hoguera. El resto de las religiosas fueron separadas de esa comunidad y distribuido en otras. Muchas de ellas, hasta el final de sus días, se manifestaron como si sufrieran de parálisis. (Para mayores datos consultar DUDA No. 27).

La mujer era considerada como más proclive a las influencias demoníacas que el hombre. Ella era poseedora de una belleza diabólicamente seductora y "en su órgano sexual se encuentra el infierno". Esta apreciación llevó a las famosas discusiones para establecer si la mujer tenía o no alma. En el libro *Martillo de brujas* se afirma que: "sólo la mujer es superior al hombre en supersticiones, sensualidad, frivolidad, embustes y sed de venganza y que como a su cuerpo le falta la fuerza física, busca para compensarla su relación con Satanás satisfaciendo además de ese modo su concupiscencia vengativa...".

## ATENCION NATURISTAS

### CURSO INTENSIVO PARA TERAPEUTA NATURISTA

En sólo 10 fines de semana en nuestra Villa de Salud Integral en Ixtapan de la Sal.

Incluye Iridología, Masaje clásico, Zonas reflectoras de los pies y manos, Movilización de articulaciones, Shiatsu y demás terapias manuales. También Nutrición, Hidroterapia y diferentes tratamientos con barro, Yoga, Gimnasia, Sico-física, etc., etc.

El curso será impartido por el Dr. Siegfried E. Baumbach, D.C. Para mayor información: Puebla 302, 4o y 7o piso. Teléfonos 511-78-01 y 514-40-91

# EL MISTERIO DE LA TORRE

Aún hoy se puede ver señoreando sobre San Juan, cerca del Manzanillo cubano. Es una torre-reloj fortificada que corona uno de los puntos de observación mayormente estratégicos de la isla. Pero por más de cien años, se dice, nadie se ha atrevido a pasar por su angosta y única puerta. Y es que la torre, semiderruida por el tiempo y el descuido, fue escenario de misteriosos acontecimientos que no han podido ser explicados.

Fue construida contra los piratas en 1859 como una más de la cadena de defensas que rodeaba la isla. Sus constructores demolieron un antiguo templo cercano para usar las piedras. Y apenas comenzaron las obras se inició la extraña serie de sucesos que todavía desafían a la razón.

Una noche de febrero de 1860 un soldado, preparado para una noche de guardia, fue encontrado horas después por una patrulla, temblando de terror en unos matorrales cerca de la torre. Casi loco de miedo, no pudo dar explicación lógica para su extraño comportamiento. Dijo haberse sentido observado toda la noche por una presencia maligna, por una sombra que lo había seguido por todas partes.

### DESAPARECEN LOS SOLDADOS

Otro soldado fue destacado a la guardia de la torre la noche siguiente. Le preguntaron si quería un refuerzo, pero contestó que todo lo que necesitaba era un buen mosquete. Por la mañana, el guardia que lo iba a relevar encontró el mosquete en el suelo, cerca de la torre; había sido disparado, pero su dueño no estaba.

El guardia no fue visto nunca más; se supuso que había desertado. Pero en

las semanas siguientes desaparecieron seis soldados más, siempre después de haber disparado el mosquete, sin dejar huellas. El regimiento se convenció de que la torre estaba embrujada, y los soldados se negaron a hacer guardia en ella. Ni siquiera la amenaza de corte marcial los persuadió. Un oficial de la guarnición de Manzanillo fue enviado para esclarecer los absurdos rumores y reimponer la disciplina en la tropa. Era el capitán Manolo Herez, que llegó en marzo y se dirigió de inmediato a la torre-reloj. En el primer informe a sus superiores decía: "No hay nada extraordinario, excepto un ligero olor a pólvora".

Para restablecer el orden el capitán Herez encabezó un pequeño grupo de soldados que permaneció en un campo cercano a la torre. Mantuvieron guardia seis noches seguidas. Nada sucedió, y los soldados reasumieron sus deberes de guardia sin quejarse. La noche anterior



a su retorno a Manzanillo el capitán Herez decidió observar por última vez la torre. Con dos suboficiales y un ayudante estableció la tienda debajo de la arboleda que rodeaba la torre y dividió la noche en turnos de dos horas.

### EL MISTERIOSO MANCHÓN DE OSCURIDAD

A las tres de la madrugada, estando sentado fuera de la tienda, vio al soldado que hacía guardia salir y caminar bajo la Luna, presumiblemente para estirar las piernas. Y vio también lo que más tarde describió como "un manchón de oscuridad", salir de las sombras y deslizarse silenciosamente detrás del guardia, y seguirlo de vuelta a la torre. El capitán Herez escribió: "Antes de que pudiera moverme o llamar a cualquiera de mis hombres apareció una tenue luz verde que flotaba hacia la torre-reloj. Se hizo tan intensa que iluminó el interior de la torre y, a través de una de las ventanas, pude ver al guardia retrocediendo. Hubo una explosión y la luz desapareció".

Los soldados se reunieron con su superior. Se juramentaron para entrar a investigar y, pasara lo que pasara, no escapar hasta registrar todos los rincones. La torre tenía varias pequeñas ventanas y una sola puerta. No encontraron a nadie dentro. El guardia había desaparecido sin dejar rastro. Todo lo que quedaba era un extraño olor a pólvora.

Finalmente se emitió un veredicto: "Muerte debido a causas desconocidas". La torre fue abandonada por el ejército. En el futuro las observaciones se harían desde una nueva torre que instalaron a un kilómetro de distancia. Desde entonces hay continuos informes sobre luces misteriosas, movimientos extraños en la noche y explosiones ocasionales. No hay nadie en San Juan que quiera investigar.

Hace poco la línea aérea oficial, Cubana de Aviación, decidió que el sitio de la torre es ideal para la instalación de un radar. Pero nadie en las cercanías quiere trabajar en las obras de demolición ni en la construcción del proyecto. Es por esto que la semiderruida torre sigue apuntando hacia San Juan. Es una ruina que nadie puede destruir.

**S**I EL FENÓMENO OVNI SE MANIFESTARA EXCLUSIVAMENTE BAJO LA FORMA DE LUCES DISTANTES EN EL CIELO, SIN ATERRIZAJES, DISTURBIOS ELECTROMAGNÉTICOS NI TANTOS OTROS EFECTOS POCO COMUNES, ÉSTE SERÍA MÁS FÁCIL -O MENOS DIFÍCIL- DE EXPLICAR. PERO TAL PARECE QUE LIGADO DE MANERA INDISOLUBLE...



... SE ENCUENTRA TODA UNA GALERÍA DE PERSONAJES, LOS LLAMADOS HUMANOIDES, TRIPULANTES U OVNINAUTAS. ¿LOS OVNIS SON, EFECTIVAMENTE, NAVES DEL ESPACIO? Y DE SER ASÍ, ¿SON ESTOS SERES QUE LAS TRIPULAN QUIENES CUMPLEN ALGUNA MISIÓN EN NUESTRO PLANETA?

LO CIERTO ES QUE A PESAR DE TODOS LOS ESFUERZOS REALIZADOS HASTA LA FECHA, NO TENEMOS RESPUESTAS NI EXPLICACIÓN PARA SU PRESENCIA, Y DESCONOCEMOS POR COMPLETO SUS INTENCIONES.

... Y FUE ENTONCES CUANDO LO VI. ERA UN GRAN OVALO PLATERDO QUE ABSORBÍA AGUA DE LA LAGUNA FORMANDO UNA COLUMNA.

¡ PERO ESO NO TIENE SENTIDO!



PARTE DEL ESFUERZO POR ENCONTRAR INDICIOS PROVIENE DEL DR. ALLEN HYNEK\* MERCED A SU BIEN CONOCIDA CLASIFICACIÓN, EN LA QUE TOMA MUY EN CUENTA A ESTOS SERES.

DE ACUERDO A LO QUE USTED ME DICE, TUVO UN ENCUENTRO DEL TERCER TIPO, CARA A CARA CON LOS HUMANOIDES.



HAL CRAWFORD, TAMBIÉN UFÓLOGO NORTEAMERICANO, HA ELABORADO OTRO TIPO DE CLASIFICACIÓN, COMPLEMENTARIO AL DE HYNEK BASADO EN CIENTOS DE LAS DESCRIPCIONES MÁS FIDEDIGNAS DE QUIENES SE HAN ENFRENTADO A DICHOS ENTES.



LOS HUMANOIDES DE TIPO ALFA SON DE PEQUEÑA ESTATURA, GRANDES OJOS, CABEZA VOLUMINOSA, Y OREJAS PUNTIAGUDAS...

\* UFÓLOGO EXPERTO DE QUIEN NOS HEMOS OCUPADO EN DUDA N°S 268 Y 426.

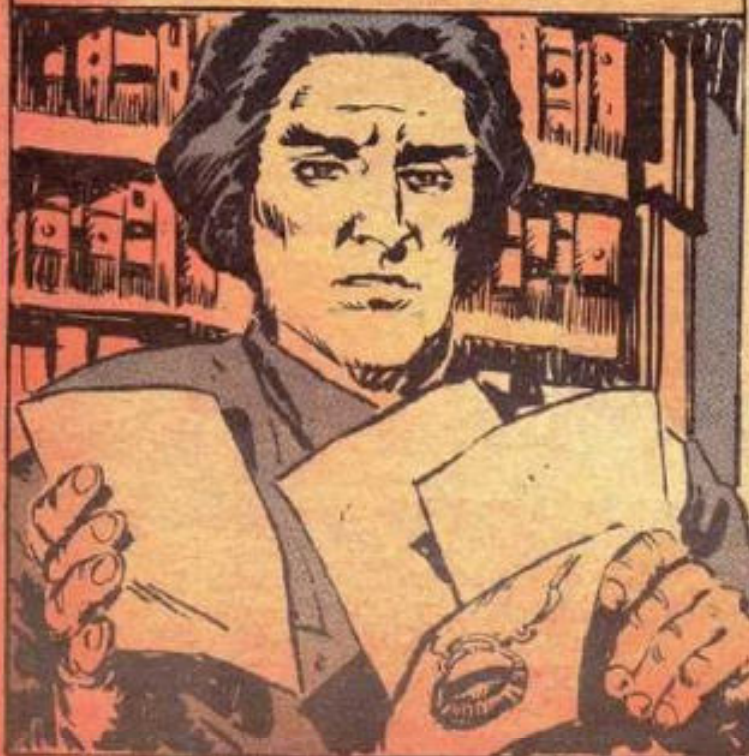
DE ACUERDO A CRAWFORD, EL HUMANOIDE BETA SUELE SER ALTO, RÚBIO, ESBELTO, DE FACCIÓNES FINAS, Y AMISTOSO, Y HA SIDO DESIGNADO POR ALGUNOS CONTACTOS COMO "EL HERMANO DEL ESPACIO"



EL SUBTIPO BETA 2 ES MENOS PARECIDO A LOS SERES HUMANOS, DE ESTATURA PROMEDIO, TEZ BRONCEADA, CABELLO OSCURO, TACITURNO Y POCO AMISTOSO.



EL ÚLTIMO CASILLERO DE ESTA CLASIFICACIÓN LO OCUPAN LAS ENTIDADES DELTA, USUALMENTE PANTERAS O FELINOS MONSTRUOSOS, EL BIGFOOT O YETI AMERICANO, Y "PÁJAROS" INCLASIFICABLES.



EN POCAS PALABRAS, UNA FAUNA INCREÍBLE Y DESCABELLADA, COMO BROTADA DE LAS MÁS ABSURDAS DE LAS MITOLOGÍAS, PARA TERROR Y DESCONCIERTO DE QUIENES LOS HAN ENFRENTADO, ESPECIALMENTE AL...





# MOTHMAN

¿MONSTRUO  
QUE  
DESCIENDE  
DE LOS  
OVNIS?

¿QUÉ ES EN REALIDAD EL MOTHMAN?  
¿UN "PAJARO" CON FIGURA HUMANOI-  
DE EN EL QUE NO SE HA PODIDO RE-  
CONOCER A NINGUNA ESPECIE ANI-  
MAL CONOCIDA? EN REALIDAD EL  
TERMINO CON QUE SE CONOCE A ESTA  
EXTRAÑA CRIATURA SIGNIFICA EN ES-  
PAÑOL "HOMBRE-POLILLA" U "HOM-  
BRE-MARIPOSA." PERO EL TÉRMINO  
ES MÁS QUE NADA DESCRIPTIVO, Y  
BIEN POCO ES LO QUE...



INVESTIGACIÓN  
Y ADAPTACIÓN: ERWIN MÖLLER  
DIBUJO: RAFAEL MERINO  
TÍTULOS: JUAN SANTOS HDEZ.

... PUEDE DECIRNOS ACERCA DE SU IDENTIDAD O NATURALEZA. SU PRESENCIA EN  
NUESTRO MUNDO ES TODO UN RETO A LA CIENCIA Y AL SENTIDO COMÚN, EJEMPLI-  
FICADO POR ENCUENTROS COMO EL OCURRIDO EN KENT, INGLATERRA, EN NO-  
VIEMBRE DE 1963. UN GRUPO DE ADOLESCENTES QUE CRUZABAN POR UNA DENSA  
SECCIÓN BOScosa HACIA ESTA LOCALIDAD, ACABABA DE...

... EXPERIMENTAR UN SOBRECÓGEDOR EN EL CUENTRO EN MEDIO DE LAS PENUMBRAS NOCTURNAS. TRAS UNA FRENETICA CARRERA A CAMPO TRAVIESA...

¡CORRAN!  
¡ESA "COISA"  
PUEDE ALCANZARNOS!



... MOMENTOS DESPUÉS LOS ATERRORIZADOS ADOLESCENTES LLEGARON A UN PUESTO DE POLICÍA RURAL EN DEMANDA DE PROTECCIÓN.

¡¡ PRONTO,  
ALGUACIL !!  
¡¡ ABRA-  
NOS !!

¡¡¡¡!!!



CASI RÍGIDOS DE MIEDO Y CON LA VOZ ENTRECORTADA, LOS JÓVENES RELATARON AL ALGUACIL UNA HISTORIA FANTÁSTICA, DIFÍCIL DE CREER DE NO TOMAR EN CUENTA EL ESTADO DE SHOCK EN QUE SE ENCONTRABAN.

...Y DE PRONTO SE NOS APARECIÓ.

SÍ, TENÍA EL TAMAÑO DE UN HOMBRE ALTO...



... CON ALAS EN LOS COSTADOS. CO-COMO LAS DE UN MURCIÉLAGO.

YA LO CREO. ¡ ERA HORRIBLE!

BIEN, MUCHACHOS. CALMENSE UN POCO. ¿ POR QUÉ NO ME LO CUENTAN TODO DESDE UN PRINCIPIO?

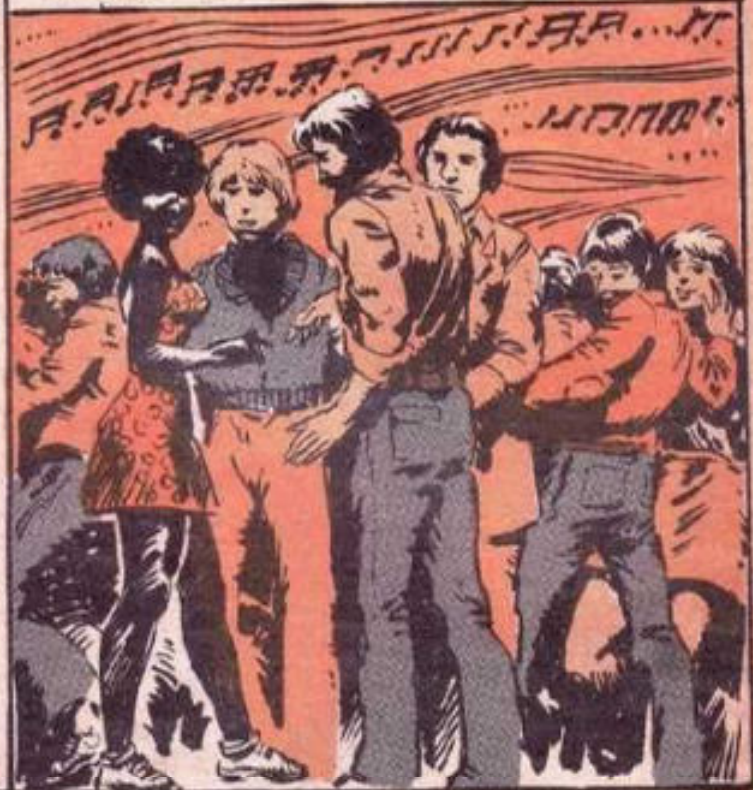


A CONTINUACIÓN, TOMÓ LA PALABRA JOHN FLAYTON, UN JOVEN DE 17 AÑOS, PERO DE RECONOCIDA SENSATEZ EN LA LOCALIDAD, Y QUE ERA QUIEN SE MOSTRABA MENOS NERVIOSO.

DEVERAS, OFICIAL  
DEVERAS QUE LOS  
VIMOS... COMO USTED  
SABE, LOS BROWN  
DIERON UN BAI-  
LE, Y...



FLAYTON NARRÓ QUE ÉL Y SUS AMIGOS HABÍAN ASISTIDO AL BAILE, PERO EL CORRER DE LAS HORAS LES HABÍA IMPEDIDO ALCANZAR EL ÚLTIMO AUTOBÚS HACIA SALTWOOD.



¡DEMONIOS!  
AHORA TENDRE-  
MOS QUE IR-  
NOS CAMI-  
NANDO!

SÍ. A ESTA HORA NI  
QUIEN NOS DÉ UN  
AVENTÓN.



NO HABIENDO MÁS REMEDIO, ENCAMINARON SUS PASOS POR LA CARRETERA RURAL, PARA RECORRER LOS CUATRO KILÓMETROS QUE LOS SEPARABAN DE SUS HOGARES.

CONTINUARON HABLANDO SOBRE LOS PORMENORES DEL BAILE DURANTE EL RESTO DEL CAMINO, EN TANTO QUE ESCOLTABAN A MOLLY, SU AMIGA, TRATANDO DE DISTRAERLA UN POCO.

¿Y QUÉ TAL CUANDO SE ACABÓ LA MÚSICA Y VERNON Y SU NOVIA SEGUÍAN BAILANDO SIN DARSE CUENTA?

¡JA, JA, JA!



RECORRIDA YA CASI LA TOTALIDAD DEL CAMINO, SÓLO LES RESTABA SALVAR UNA ÚLTIMA COLINA PARA DIVISAR LAS LUCES DE SU COMUNIDAD, CUANDO LA JOVEN, MIRANDO NERVIOSAMENTE DESCUBRIÓ ALGO QUE LA LLENÓ DE INQUIETUD.



MUCHACHOS, ¿QUÉ ES ESO?

CONTRA EL FIRMAMENTO SE RECORTABA UNA SILUETA AMARILLO ROJIZA, QUE DESCENDÍA CON GRAN RAPIDEZ HACIA EL LUGAR EN DONDE ELLOS SE HALLABAN...



OIGAN, DE VERAS... ¿QUÉ ES?

ESTO NO ME GUSTA, ES MEJOR QUE NOS OCULTEMOS...

ERA UNA LUZ DE GRAN TAMAÑO, QUE APARECIÓ EN EL CIELO A UN ÁNGULO COMO DE 60 GRADOS. CONFORME SE ACERCABA AL SUELO DISMINUYÓ SU VELOCIDAD...



MIENTRAS LOS MUCHACHOS TRATABAN DE OCULTARSE, EL OBJETO DESCENDÍA HASTA COLOCARSE A UNOS TRES METROS DEL SUELO EN DONDE PERMANECIÓ FLOTANDO.

...COMO A UNOS OCHO METROS DE DONDE SE ENCONTRABAN, Y AL INTENTAR ÉSTOS HUIR, DESCUBRIERON ANGUSTIADOS QUE EL OMNI SE MOVÍA AL COMPÁS DE SU PROPIA MARCHA...



¿CÓMO ERA ESA LUZ?

OUALADA, COMO DE UNOS TRES METROS O UN POCO MÁS, SÓLIDO Y BRILLANTE.

DESPUÉS DE UNOS SEGUNDOS DE INDESCRIPCIÓN TENSION. EN QUE LOS JÓVENES PERMANECIERON PETRIFICADOS ANTE EL OMNI, ÉSTE DESAPARECIÓ TRAS UNOS ARBUSTOS...



.... PUDIÉNDOSE OIR UN RUIDO CLARAMENTE METÁLICO, Y A CONTINUACIÓN UN ZUMBIDO PENETRANTE Y MOLESTO, AL QUE FINALMENTE SIGUIÓ UN PROFUNDO SILENCIO.

**¡GLANN!**  
**ZZUUMMM**



SEGUNDOS DESPUÉS, SE ESCUCHÓ UN SUAVE RUMOR EN LA MALEZA CIRCUNDANTE, Y ANTE EL ESTUPOR DEL GRUPO HIZO SU APARICIÓN UN EXTRAÑO SER CON ALAS DE MURCIÉLAGO...

**¡AAAAY!**



**¡PRONTO!**  
**¡HUYAMOS!**



EN SU LOCA CARRERA, JOHN FLAYTON AUN ALCANZÓ A VOLTEAR HACIA ATRÁS PARA UBICAR A LA ESPANTOSA CRIATURA, Y LO QUE VIO LO LLENÓ DE TERROR...

EL ENTE ERA DE COLOR OSCURO E INDEFINIDO EN TODA SU ANATOMÍA, Y LA OSCURIDAD IMPIDIÓ APRECIARLE MÁS DETALLES.

"... LA CARA DEL MONSTRUO ES LO MÁS HORRIBLE QUE HE VISTO EN MI VIDA. INEXPRESIVA Y OSCURA, CON DOS ENORMES OJOS HIPNÓTICOS, DE UN COLOR ROJO FOSFORECENTE..."



AL PARECER LA CRIATURA NO SE AVENTURÓ A SEGUIRLOS, PUES NADIE RECUERDA HABERLA VISTO DESPUÉS, Y EL INQUIETANTE EPISODIO SE CERRO AL LLEGAR ÉSTOS A LA COMISARÍA.



VIVAMENTE IMPRESIONADO POR LA SINCERIDAD Y EL ESTADO DE LOS CHICOS, EL OFICIAL ELABORÓ UN INFORME MUY DETALLADO, QUE SIN EMBARGO, FUE RECHAZADO POR SUS SUPERIORES.

NO OBSTANTE, AL SER INTERROGADOS, EL RELATO DE LOS JÓVENES PARECIÓ SER SINCERO, DETALLADO Y LOS SICÓLOGOS NO HALLARON LA MEJOR CONTRADICCIÓN.

¡ES EL COLMO!  
LOS JÓVENES DE  
AHORA NOS QUIEREN  
TOMAR EL PELO...



**P**OR AÑADIDURA, AL POCO TIEMPO AIMÉ MICHEL, UN BRILLANTE UFÓLOGO FRANCÉS, SACÓ A FLOTE UN DETALLE SIGNIFICATIVO. POR ESAS FECHAS, MICHEL HABÍA DESCUBIERTO QUE CIERTOS OVNIS SE DESPLAZABAN SIGUIENDO LÍNEAS RECTAS.\*



¿POR QUÉ ESCOGIÓ ESE OVNI UNA ALDEA TAN APARTADA? ¿SIGUIENDO UNA DE SUS RUTAS, QUIZAS?

\* PARA MAYOR INFORMACIÓN VÉRSE DUDA Nº 453.

¡YA LO TENGO! UNA DE LAS RUTAS ORTOTÉNICAS PASA POR LAS ISLAS BRITÁNICAS...



... PARTE DEL CANAL DE LA MANCHA HASTA EL ATLÁNTICO NORTE ¡Y LA ALDEA DE SALTWOOD SE ENCUENTRA EXACTAMENTE EN EL PASO DE LA MISMA!

¿PROCEDÍA EL EXTRAÑO SER ALADO DE UNO DE ESTOS OVNIS? DE ACUERDO A LA CLASIFICACIÓN DE HÝNEK, EN ESA OCASIÓN SÍ SE HABÍA CONSUMADO UN ENCUENTRO CERCANO DEL TERCER TIPO. PERO ÉSTE NO ERA MÁS QUE UN BOTÓN DE MUESTRA DE...





... LA ABSURDA Y ESCALOFRIANTE CONDUCTA SEGUIDA POR EL O LOS MOTH-MAN. LA CLASIFICACIÓN "TERCER TIPO" PRESUPONE UN ENCUENTRO DE UNO O MÁS TESTIGOS CON UN OBJETO VOLADOR NO IDENTIFICADO...

... DEL CUAL EMERGEN TRIPULANTES, PERO HE AQUÍ QUE LOS HUMANOIDES -SOBRE TODO DEL TIPO ALFA Y DELTA- TAMBIÉN SUELEN...



... APARECER SIN QUE MEDIE LA INTERVENCIÓN DE UN OVNI Y EL MOTH-MAN NO PARECE SER LA EXCEPCIÓN. SUS FANTASMALES APARICIONES SE REMONTAN A POR LO MENOS UN SIGLO ATRÁS.



... QUE EN SU EDICIÓN CORRESPONDIENTE AL 18 DE SEPTIEMBRE DE 1877, RESEÑABA QUE "UN HOMBRE ALADO, DE COLOR NEGRO, O MUY OSCURO, Y ASPECTO REPULSIVO..."

"... ATERRORIZÓ A LOS CIENTOS DE PASAJEROS DE LAS PLAYAS DE CONEY ISLAND, HACIÉNDOLOS HUIR ANTES DE RETIRARSE TAN SILENCIOSAMENTE COMO HABÍA LLEGADO"

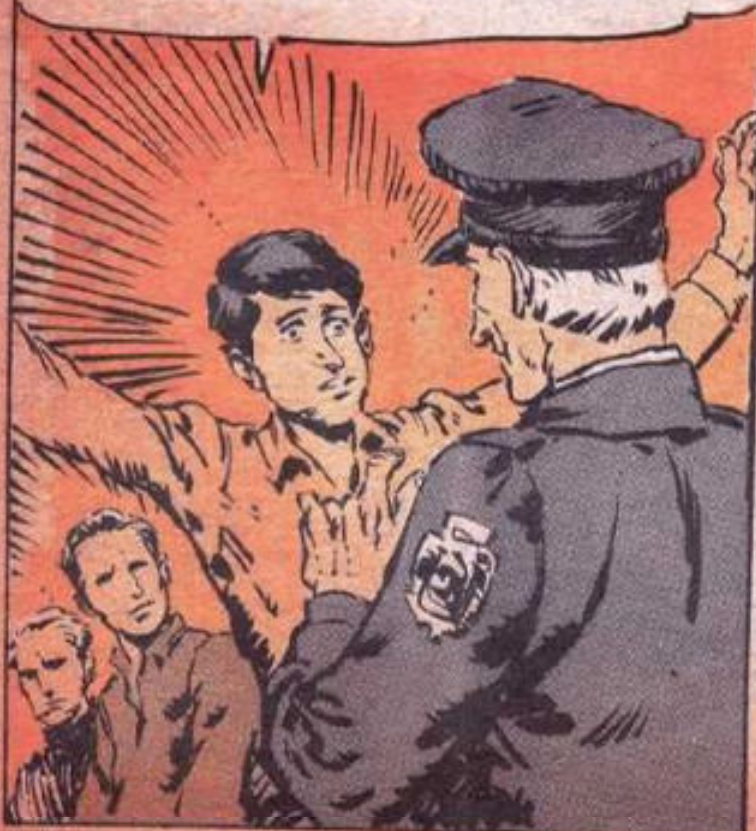


DESDE ESAS PRIMERAS APARICIONES SE HICIERON APARENTES VARIAS DE SUS CARACTERÍSTICAS DISTINTIVAS, MISMAS QUE SEGUIRÍAN REPITIÉNDOSE EN ENCUENTROS POSTERIORES...

SE LO JURO, OFICIAL. ERA COMO UN MONSTRUO DE PESADILLA...



"... VOLABA MUY HÁBILMENTE, EN COMPLETO SILENCIO Y CASI SIN MOVER SUS ENORMES ALAS. AH, Y DE ALGO ESTOY BIEN SEGURO..."



"... NO ERA UN PÁJARO, NI NINGUNA CLASE DE AVE... SINO UNA FORMA HUMANOIDE CON ALAS DE MURCIÉLAGO."



HACE 100 AÑOS RESULTABA MUCHO MÁS INVEROSÍMIL UNA DESCRIPCIÓN COMO ÉSA, PERO LAS AUTORIDADES ACABARON CONVIENIENDO DE QUE ALGO ANORMAL ESTABA SUCEDIENDO.



... PUES LOS TESTIGOS SUMABAN VARIAS CENTENAS, ALGUNOS DE ELLOS MUY CONFIABLES, ADEMÁS DE QUE ¡LAS EXTRAÑAS APARICIONES CONTINUARON REPITIÉNDOSE EN MUCHOS LUGARES MÁS ENTRE 1877 Y 1880.

**A**ÑOS DESPUÉS, EN LA ÉPOCA DE LA SEGUNDA POST GUERRA (1946-1948), LOS AVISTAMIENTOS ALCANZARON TAL VOLUMEN, QUE HASTA BIEN PODRIAN CONSIDERARSE COMO UNA OLEADA DE MOTHMANS.

**E**N ENERO DE 1948 UNA DE ESTAS CRIATURAS FUE VISTA SOBRE CHEHALIS, WASHINGTON. CUATRO MESES MÁS TARDE, DOS VECINOS DEL CERCAÑO POBLADO DE LONGVIEW DESCUBRIERON LAS FIGURAS FANTASMALES DE ¡TRES MOTHMAN!



M-MIRA, ¿QUÉ PODRÁ SER?

HUYAMOS... ¡PARECEN DEMONIOS!

TRES ENCUENTROS INVEROSÍMILES SUGUIERON REPITIÉNDOSE EN LOS ESTADOS DE CALIFORNIA, OREGÓN, WASHINGTON E ILLINOIS, MOSTRANDO LOS MOTHMAN UNA RARA PREDILECCIÓN POR ESTE ÚLTIMO.



¿SE TRATABA EFECTIVAMENTE DE HUMANOIDES EXTRATERRESTRES? ¿SE LES VEÍA MÁS A MENUDO SIN OVNIS, POR SER LOS MOTHMAN ALADOS?



SEAN CUALES SEAN LAS RESPUESTAS, ESTAS PERTURBADORAS CRIATURAS PARECEN ESTAR MUY LIGADAS CON FENÓMENOS QUE VAN MÁS ALLÁ DE TODA COMPRENSIÓN.

POR EJEMPLO, TIENDEN A APARECER EN "ÁREAS ESCOGIDAS" POR LOS OVNIS, A MENUDO EN MEDIO DE OLERDAS DE ÉSTOS, Y HASTA PRODUCIENDO A LOS TESTIGOS EFECTOS MUY SEMEDANTES...

Y NO SÓLO LOS OVNIS EJECUTAN "MANIOBRAS IMPOSIBLES". LOS MOTHMAN HACEN OTRO TANTO, SOBRE TODO CUANDO SIGUEN - O MÁS BIEN PERSIGUEN - A ALGÚN TESTIGO.



...Y CUANDO LO VI, UN INTENSO CALOR ME INVADIÓ, Y LOS OJOS ME COMENZARON A LLORAR.



**A**SÍ, EL 15 DE NOVIEMBRE DE 1966, ROGER SCARBERRY, STEVE MALETTE Y SUS RESPECTIVAS ESPOSAS, TODOS ELLOS DE POINT PLEASANT, VIRGINIA OCCIDENTAL, IBAN EN AUTOMÓVIL POR UNA SECCIÓN DE LA CARRETERA 62.



... QUE CRUZA FRENTE A UNA GRAN CENTRAL DE ENERGÍA ABANDONADA, EN LOS ALREDEDORES DEL PUEBLO, CUANDO DESCUBRIERON UNA FIGURA GRIS, TANTO O MÁS ALTA QUE UN HOMBRE...



HEY444...  
¡MIREN,  
ALLÁ!

¡¡¡!!!

**A**L DISMINUIR SU VELOCIDAD, SE PERCATARON QUE SE TRATABA DE UN SER HUMANOIDE Y ALADO, CON ENORMES OJOS ROJIZOS, Y QUE AL SER DESCUBIERTO, SE ALEJÓ CAMINANDO SIN PRISA HASTA DESAPARECER EN LA RUINOSA CENTRAL...



**P**RESAS DE UN PÁNICO TREMENDO, EL CONDUCTOR ACELERÓ HASTA ALCANZAR MÁS DE 160 KILOMETROS POR HORA EN POCOS SEGUNDOS CON INTENCIONES DE HUIR CUANTO ANTES, PERO...



... A POCO, LOS CUATRO SE PERCATARON DE QUE A PESAR DE SU EXCESIVA VELOCIDAD. ¡ LA ESPECTRAL APARICIÓN LOS SEGUÍA, Y SE LES HABÍA EMPAREJADO!

AAAAAYY...

¡ AQUÍ ESTÁ!

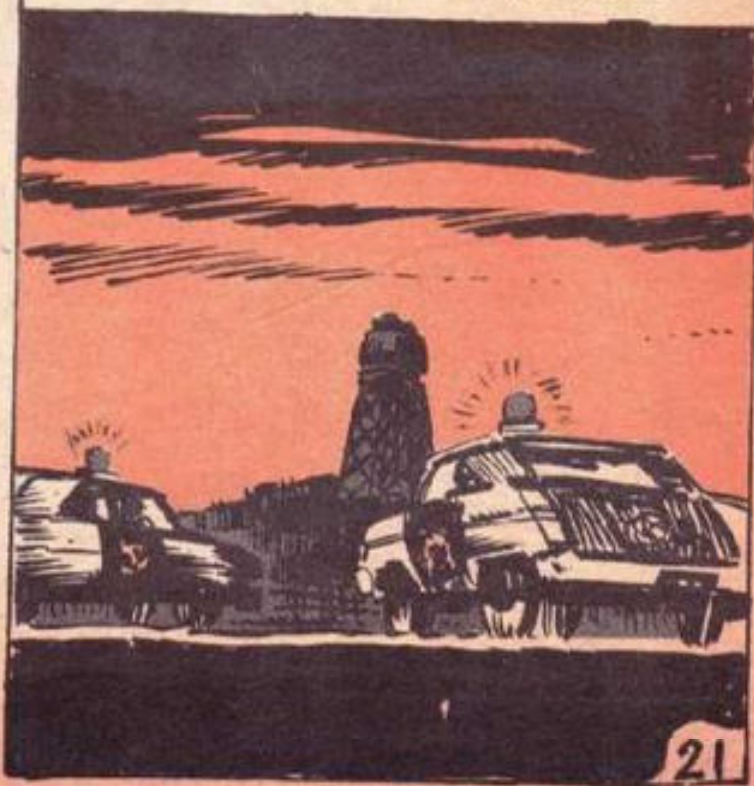
¡ NOS VIENE SIGUIENDO!



LO MÁS EXTRAÑO DE TODO ES QUE EL MOTHMAN SE MANTENÍA VOLANDO A ESA VELOCIDAD SIN MOVER LAS ALAS, COMO SI UNA FUERZA DESCONOCIDA LO IMPULSARA.

LA PERSECUCIÓN FINALIZÓ POCO ANTES DE LLEGAR A POINT PLEASANT, Y EL INCIDENTE FUE DENUNCIADO A LA POLICÍA, PERO TODA BÚSQUEDA POSTERIOR RESULTÓ INFRUCTUOSA.

PERO COMO HA SUCEDIDO CON MUCHOS OTROS CASOS DE OVNIS, ESTE ENCUENTRO HABRÍA DE SER EL COMIENZO DE UNA VERDADERA PESADILLA PARA POINT PLEASANT...



... Y QUE SE EXTENDERÍA A LO LARGO DE 1966 Y 1967. EL 25 DE NOVIEMBRE DE ESTE ÚLTIMO AÑO, THOMAS URI, OTRO LUGAREÑO RESPETABLE, CONDUJÓ SU AUTOMÓVIL POR LA CARRETERA 62, CUANDO UNA FIGURA GRIS SE ELEVÓ EN UN CAMPO CONTIGUO "... CÓMO SI FUESE UN HELICÓPTERO, DESVIÁNDOSE HASTA COLOCARSE ENCIMA DE MI, Y DE INMEDIATO PISÉ A FONDO EL ACELERADOR, SÓLO QUE EL 'PÁJARO' NO SE REZAGÓ, SINO QUE..."



### BIBLIOGRAFÍA:

- THE MOTHMAN PROPHECIES;  
JOHN KEEL.
- STRANGE DESTINIES;  
JOHN MACKLIJ.
- THE EIGHTH TOWER  
JOHN KEEL.

... "SE CONSERVÓ A LA PAR DE MI AUTOMÓVIL DURANTE UNO O DOS MINUTOS". ¿CÓMO EXPLICAR TODOS ESTOS DETALLES QUE CONTRADICEN IRRITANTEMENTE TODOS NUESTROS PRINCIPIOS, DESDE LA FÍSICA HASTA LA LÓGICA? ¿QUÉ SIGNIFICAN SUS INTRUSIONES? ¿SABEMOS QUE SUS APARICIONES SON MUCHO MÁS PERTURBADORAS QUE EL DESCENSO DE UN OVNI... PERO LOS HUMANOIDES NO PARECEN ESTAR AL TANTO DE LAS DEBILIDADES HUMANAS. ¿O TAL VEZ SÍ?