

Una publicación de  
EDITORIAL POSADA

186001



00

¿ACASO FUE OBRA DE LOS HIJOS DEL CIELO?

# DOUDA

número  
**498**

LO INCREIBLE ES LA VERDAD

## MALTA: UNA ISLA ESCULPIDA DE ENIGMAS



● LAS MOMIAS  
VAN AL SANATORIO

● ¿HAY FIGURAS EN  
LAS PUPILAS  
DE LA VIRGEN?

● ¡LA MEMORIA PODRA  
TRASPLANTARSE!

● UN VAMPIRO RONDA  
LA TUMBA DE MARX

● MANSION ENCANTADA  
EN NEWCASTLE



Una publicación semanal de  
Editorial Posada, S. A.

*editor*

Guillermo Mendizábal Lizalde

*subdirector administrativo*

Guillermo Vargas Estrada

*director*

Ariel Rosales

*realización artística*

Luis Chávez Peón

Antonio Cardoso

*investigación*

Patricia Olvera

Erwin Möller

Luis de Medina

Guillermo Muñoz de Baena

*formación*

Manuel Quiroz Feria

*distribución foránea*

Distribuidora Sayrols

de Publicaciones

EUA: Miguel Reyes Medina

*distribución D. F.*

Enrique Gómez Corchado

*venta de espacio publicitario*

Editorial Posada, S. A.

Tel. 550-40-22

**DUDA**

**AÑO XI — No. 497**  
**7 de enero de 1981**  
**REVISTA SEMANAL**

DUDA. LO INCREIBLE ES LA VERDAD.  
Revista publicada por Editorial Posada, S. A.  
La Otra Banda No. 74, Col. Tizapán San Ángel,  
México 20, D. F. Teléfono 550-42-16. Publica-  
ción semanal. Autorizada por la Comisión Cal-  
ificadora de Publicaciones y Revistas Ilustra-  
das de la Secretaría de Educación Pública,  
según oficio número 205-15-918, expediente  
cc.pri/70 del 26 de noviembre de 1970. Cer-  
tificado de la Dirección General del Derecho  
de Autor número 164-71, libro séptimo, fojas  
164, del 8 de marzo de 1971. Autorizada como  
correspondencia de 2a. clase, por la Dirección  
General de Correos con Oficio Número 2151,  
Expediente: 09170/958 de fecha: Enero 3/73  
y Número de Control 161. Miembro de la Cá-  
mara Nacional de la Industria Editorial. Im-  
presión: Victoria Litográfica, S. A. - Bulevar  
Manuel Avila Camacho 585. Prohibida la re-  
producción total o parcial de esta revista. No  
se devuelve material escrito o gráfico no soli-  
citado. Precio \$8.00 m. n. Números atrasados  
\$10.00 m. n.

"PRINTED IN MEXICO"

# EDITORIAL

Dos razones nos han llevado a reditar el presente número de DUDA: el hecho de que es una edición agotada, y la importancia que reviste este caso en particular. Pero, ¿qué es el llama-  
do "affaire" Umno?

Todo empezó el 6 de febrero de 1966 con el avistamiento de cierto OVNI que tenía un extraño símbolo en la parte inferior. El hecho su-  
cedió en Aluche, un suburbio madrileño. Al año siguiente el primero de junio de 1967, un arte-  
facto similar al anterior aterrizó en un lugar cerca de Madrid llamado San José de Valderas. En esta ocasión el OVNI dejó huellas clarísimas en el lugar de aterrizaje, además de otras in-  
trigantes evidencias.

Paralelamente a estos hechos, a partir de enero de 1965 ciertos eventos, estrechamente re-  
lacionados con los incidentes ya mencionados, empezaban a entretener unos de los casos de OV-  
NIS más sensacionales de todos los tiempos, y que nos lleva a plantearnos una interrogante:  
¿Somos visitados por seres del planeta Umno?

Todos los hechos que presentamos en la in-  
vestigación de este número parecen conducir ha-  
cia una respuesta afirmativa a dicha interroga-  
nte. Lea el presente número de DUDA y entérese -  
cómo fue que el conocido ufólogo español Fernan-  
do Sesma consiguió cierta insólita información  
que narraba la historia de un lejano planeta  
llamado Umno, cuya avanzada civilización preten-  
día entrar en contacto con los habitantes de la  
Tierra.



Guillermo Mendizábal Lizalde  
Editor



# NOTICIERO DE LO INSOLITO

## ¿HAY FIGURAS EN LAS PUPILAS DE LA VIRGEN?

● Hace algunos años, estudiosos de la figura de la Virgen de Guadalupe, hablaron de que en las pupilas de ésta se veía la imagen de Juan Diego. Al poco tiempo esto se olvidó restándole importancia.

Ahora, un estudioso peruano que reside en nuestro país, el doctor José Aste, asegura haber encontrado, por medio de computadoras, no una sino dieciséis figuras repartidas en las pupilas de la Virgen. Según afirma, por medio de las computadoras se toman pequeñas fotografías que se van ampliando hasta ser perfectamente visibles. "El computador permite amplificar filtros matemáticos, que hacen el efecto de filtros ópticos y he descubierto varios personajes que están en los dos ojos de la imagen de la Virgen". "Se ha descubierto —agregó—, a un indio sentado que está casi desnudo; no tiene mucho detalle, pero se nota la correa del guache y una arracada en la oreja".

"Asimismo, hay un anciano —declaró—. Recordé haberlo visto en alguna parte y lo encontré en el cuadro de Miguel Cabrera 'La cuarta aparición'; correspondía al obispo Juan de Zumárraga. Junto a él hay una persona joven, que podría ser traductor; después un

indio mostrando la tilma, que podría ser Juan Diego. Al centro aparece una mujer de raza negra. Sobre ella no conozco la historia, pues pensé que en aquellos días no había negros en México, pero al investigar, supe que Cortés sí había traído negros a la Nueva España".

Para finalizar, el doctor Aste declaró que en la parte central de los dos ojos aparece lo que podría ser una familia, compuesta por un hombre, una mujer y varios niños. "Yo aseguro que estas figuras se pueden ver a través de la investigación realizada mediante computadora. Tengo las pruebas y he dado conferencias sobre el proceso de este trabajo hasta conseguir la realización del mismo" —concluyó.



Según el estudioso peruano José Aste, en las pupilas de la Virgen se puede ver a Juan Diego y a otras personas.

## EL VAMPIRO DE PUEBLA

● El pasado 5 de diciembre, las autoridades policíacas de Puebla, Puebla, desmintieron la supuesta existencia de un vampiro humano que habría estado acechando a la población y habría cobrado ya varias víctimas. De acuerdo a las informaciones, tres personas supuestamente murieron a causa de las mordeduras del vampiro, al chupar éste la sangre de sus cuerpos.

Según se supo, aparentemente el asesino revivió cuando en una excavación cerca de Perote, Veracruz, se le habían desclavado

las estacas que atravesaban su corazón. A partir de entonces, habría matado a varias personas a lo largo de su travesía hasta Puebla.

En toda la ciudad corrían los rumores, llegando hasta las escuelas, donde los estudiantes fueron presas del pánico. En las paradas de camiones y en todos los puntos en que se reunía la gente, el tema más discutido era el de la existencia del vampiro y la muerte de sus víctimas. Según el jefe de la policía, mayor Sergio Cruz Bonilla, to-

dos los rumores carecen de fundamento, aunque reconoció haber recibido varias denuncias al respecto.

Es más, la noche del 4 de diciembre, toda la población permaneció en sus casas, para sentirse a salvo del temible vampiro.



De acuerdo con las declaraciones de la policía poblana la existencia de un vampiro en la ciudad es una patraña. ¿Será verdad esta afirmación?

## LAS MOMIAS VAN AL SANATORIO

● Tres momias egipcias de aproximadamente 2,700 años de antigüedad fueron internadas recientemente en el sanatorio de la ciudad de La Plata, Argentina. Las valiosas reliquias, que pertenecen al Museo de Ciencias Naturales de La Plata, serán sometidas a una serie de pruebas, entre las que se cuenta un estudio radiológico completo y una tomografía por medio de computadoras.

El objetivo del exhaustivo estudio es determinar factores anatómicos y médicos, además de tratar de esclarecer varias dudas que existen en relación a las extensas leyendas sobre los sarcófagos. Por ahora todos los resultados obtenidos

han sido grabados en cintas computadas, para ser descifrados más adelante. Según las opiniones de los expertos que están llevando a cabo los estudios, los resultados iniciales son muy alentadores. Citan por ejemplo, la creencia egipcia de que la vida continuaba aún después de la muerte, pero para lograr esto era necesario que el cuerpo se mantuviera en perfecto estado. Aparentemente, este primer requisito ha sido cubierto por las momias en cuestión, pues según declaraciones, se conservan muy "sanas". De acuerdo a uno de los doctores que dirigen la operación, la tomografía por medio de computadoras sólo ha sido utilizada en el Canadá, por

ser un método relativamente nuevo. Pero esto no significa que sea menos confiable, y esperan grandes resultados de su aplicación.



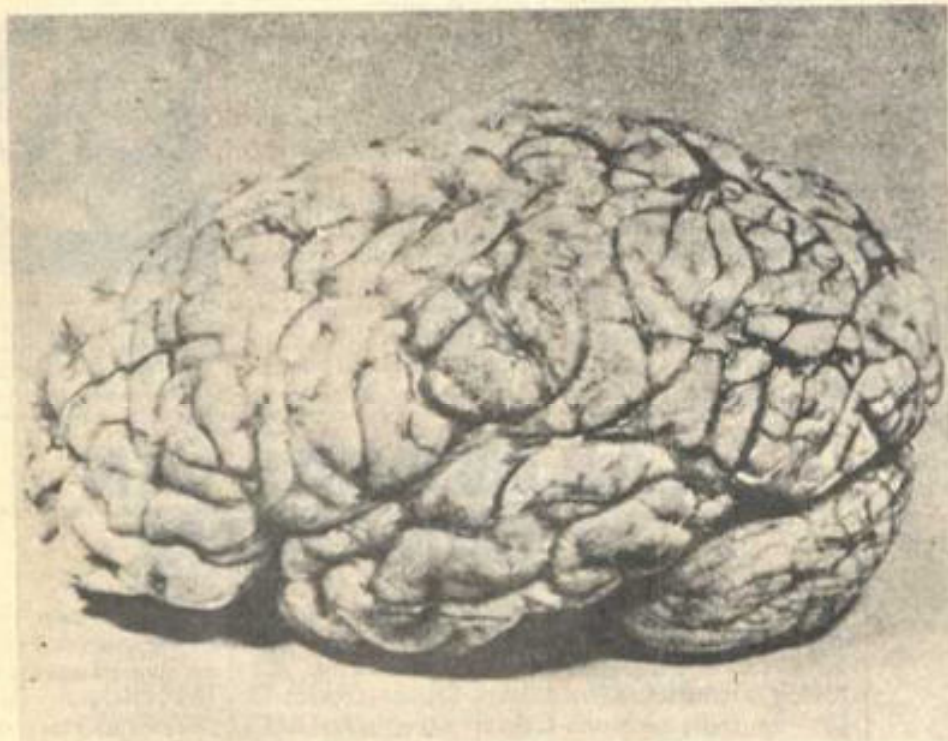
Esta es la momia de Ramsés II; otras tres parecidas a la que vemos están siendo atendidas en un hospital argentino.



## INVESTIGACION

# LA MEMORIA PODRA TRASPLANTARSE

Por ANTONIO LAS HERAS



EXPERIMENTOS CON RATONES DEMOSTRARON QUE LA MEMORIA PUEDE SER INCORPORADA A OTROS ORGANISMOS. PERO LA MEDICINA BIONICA NO HA DETERMINADO CUALES SERIAN LAS REACCIONES DE UN INDIVIDUO AL SUMINISTRARLE "MEMORIA AJENA".

En las postrimerías del siglo XX, cuando aparentemente la ciencia y la tecnología ya no podrán asombrarnos con nada nuevo, surge una sugestiva pregunta que va obteniendo respuesta: ¿podrá trasplantarse la "memoria"? ¿Es posible darle a un individuo la memoria acumulada por otro? Las investigaciones van aproximándonos a un posible sí. Al parecer, en un tiempo no muy lejano, *habrá trasplantes de memoria*. Larguier des Bancels, eminente científico francés afirma: "El mecanismo de la memoria es enormemente oscuro". Y, ciertamente lo es. Pero, aunque todavía no conozcamos con precisión cuáles son los elementos y sistemas que nos permiten acumular conocimientos en la memoria, ya existen los datos suficientes como para *manipularla*, es decir, trasladarla de un cerebro a otro. Algo de esto habían intuido los hombres primitivos. En casi todos los pueblos guerreros de la antigüedad existía la creencia de que si se ingería el cerebro de los enemigos reconocidos como valerosos, astutos y fuertes, estas condiciones serían incorporadas a la personalidad de quien comía dicho órgano. Hoy, centurias después, sabemos que esta suposición tan arraigada, por ejemplo, en los pueblos que habitaron América Central, *tiene algo de verdad*.

En tal sentido, se ha difundido en las universidades el siguiente experimento: se enseña a un grupo de ratones cuál es el camino más corto para recorrer un laberinto y llegar hasta un pedazo de queso. Se les hace practicar el





*El hombre primitivo se comía el cerebro de sus congéneres creyendo adueñarse así de las cualidades de éstos. ¿Intuirían los habitantes de la antigüedad la transferencia de la memoria?*

ejercicio hasta crear acostumbra-  
miento. Finalmente, se les sacrifi-  
ca y con el cerebro de cada uno  
de ellos se hace un preparado con  
el que se alimentará a un nuevo  
grupo de animales de la misma  
especie. Entonces, se trabaja con  
dos tipos de ratones: con los que  
han ingerido los cerebros de sus  
congéneres habituados a recorrer  
el laberinto por su sector más  
rápido y con los que, por medio  
del método de acierto y error, de-  
ben hallar solos, el camino. Está cla-  
ro que ninguno de los dos grupos  
conoce de antemano el laberinto  
ni sus características. La siguiente  
etapa es enviar grupos a buscar  
el alimento que los espera al fi-  
nal del camino. En todos los ca-  
sos, aquellos animales que ingirie-  
ron parte de los cerebros de los ra-  
tones sacrificados fueron los pri-  
meros en llegar. *Se deduce de esto  
que habían incorporado la memo-  
ria acumulada por los primeros.*  
¿Entonces no estaban tan errados  
los primitivos habitantes de la Tie-  
rra al suponer que comiéndose el

cerebro de otras personas podrían  
incorporar sus características?

En este sentido cabe recordar  
una creencia muy difundida en el  
Oriente, que sostiene que no se  
debe comer carnes, pues al hacerlo  
éstas transmiten a la persona las vi-  
braciones de temor, sufrimiento y  
pánico producidas en el momento  
en que el animal es sacrificado.  
También en este caso se estaría ha-  
blando de una transferencia de  
"memoria", pues sólo a través de  
dicha función el animal "siente"  
miedo, por ejemplo.

Al parecer, tanto la ciencia co-  
mo las filosofías y creencias reli-  
giosas de algunos pueblos, coinci-  
den en la viabilidad de adquirir la  
memoria ajena ...

El profesor *Alfred Katzin*, de la  
Universidad de Harvard, conside-  
rado mundialmente como la figura  
más acreditada en lo que se deno-  
mina *medicina biónica*, ha manifes-  
tado recientemente que ignora  
cuáles serían las reacciones que  
puede tener un individuo en caso  
de serle suministrada "memoria

ajena", pero que se está trabajan-  
do en ese sentido, pues el campo  
de aprovechamiento sería muy  
grande. "La ciencia —dijo— debe  
seguir estudiando e internarse en  
todos los intersticios que deja la  
investigación".

Agregó luego: "Por ahora no sa-  
bemos hasta qué punto la memo-  
ria empieza a funcionar de nuevo  
si se la cambia de organismo, o si  
los mecanismos de intelección se  
mantienen intactos en caso de  
efectuarse, directamente, un tras-  
plante de cerebro". "Eso no puede  
preverse —dijo finalmente—; habrá  
que verlo".

Más optimista, sin embargo, pa-  
rece haberse mostrado el doctor  
*Rodríguez Delgado*, autoridad  
mundial en fisiología del cerebro,  
durante diez años profesor titular  
en la Universidad de Yale, quien  
fuera el primero en detener la  
embestida de un toro al cual se  
le habían colocado electrodos en el  
cerebro, haciéndolos funcionar en  
el lugar adecuado. Rodríguez Del-  
gado ha disertado hace poco en el  
exclusivo *Club de Roma*, que  
agrupa a destacados pensadores  
contemporáneos de todo el mun-  
do, y que es una organización dedi-  
cada a estudiar las posibilidades fu-  
turas del hombre. En su conferen-  
cia, el investigador español afirmó  
que, a su juicio, *ya no era concebir  
un imposible pensar en la alterna-  
tiva de un trasplante de memoria.*



*Mediante experimentos con ratas de laboratorio se descubrió que es muy probable transferir la memoria de un cerebro a otro.*



# MANSION ENCANTADA EN NEWCASTLE

Hace algunos años en Newcastle, Australia, una joven familia tuvo que huir de su casa, pues estaba constantemente agobiada por un fantasma. Michel Cook y su esposa Diana, de 19 y 18 años respectivamente en aquel entonces, decidieron, después de largas noches de sufrimiento, pasar la noche en la casa de un vecino, con la idea de conseguir al otro día una nueva residencia, lo que no lograron.

El matrimonio, que ocupaba una mitad de la casa, mientras la otra era habitada por la dueña del lugar, asegura que el edificio estaba habitado por el fantasma de un hombre. El miedo los mantenía a ellos en tensión constantemente y se negaban a entrar a la casa si no era acompañados por un policía o algunos amigos. Incluso citaron los

nombres de ocho personas que habían visto u oído al fantasma al estar en su compañía.

Mr. Cook declaró al día siguiente de abandonar la casa: "Ayer por la noche, al pasar, vi una horrible cara alba que miraba desde una de las ventanas. Los ojos eran blancos, con una mota verde en medio. Tuve tanto miedo que las lágrimas acudieron a mis ojos. Eso fue el fin. Soñaba con comprar la casa, pero ahora jamás viviría en ella". A la noche siguiente el alguacil W. Manning, de Stockton, registró la mansión y la cerró con llave a las diez de la noche, pero al otro día las camas estaban deshechas. El alguacil y Mr. Cook revisaron todos los cuartos en busca de alguna evidencia de presencia humana, pero no encontraron

absolutamente nada; ni siquiera en los techos había marcas de que alguien hubiera entrado. El alguacil, ante hechos tan contundentes, no pudo más que mostrar su total impotencia y en el acta de los hechos sólo se refirió a una casa pretendidamente embrujada, pero sin darle ninguna explicación seria a los escalofriantes sucesos.

La mitad de la casa ocupada por la dueña estaba temporalmente vacía, pues ésta se encontraba en tratamiento en un hospital. La señora Cook era quien tendía las camas y aseaba también esta parte de la casa, pero cada día se encontraba con las camas deshechas. "He tendido las camas cuatro veces esta semana, y todas las mañanas aparecían desordenadas. Al principio pensamos que se trataba de un ladrón, pero cuando las cosas comenzaron a ocurrir sin razón, nos asustamos". Más adelante relató cómo los picaportes de las puertas se movían bruscamente sin motivo alguno: "Mi pequeña tiene sólo cuatro meses, y no puede sentarse sola todavía, pero nosotros la vimos en mitad de la noche incorporarse como si alguien la tirara de los brazos; luego el bebé gritó y cayó hacia atrás en su camita. A veces hallábamos sus juguetes en lugares distintos de donde los dejábamos. El anterior inquilino me dijo que una noche había sido despertado por algo que no pudo ver y que le sacudía por el hombro. El inquilino que estaba ya aquí antes que él, se había despertado también en una ocasión, encontrándose frente a alguien que le miraba fijamente".

Una vecina de 17 años declaró que en una ocasión había visto una figura parada detrás de una separación de cristal que está entre las dos mitades de la casa. Más tarde la señora Cook y ella fueron a investigar pero no encontraron nada ni a nadie.

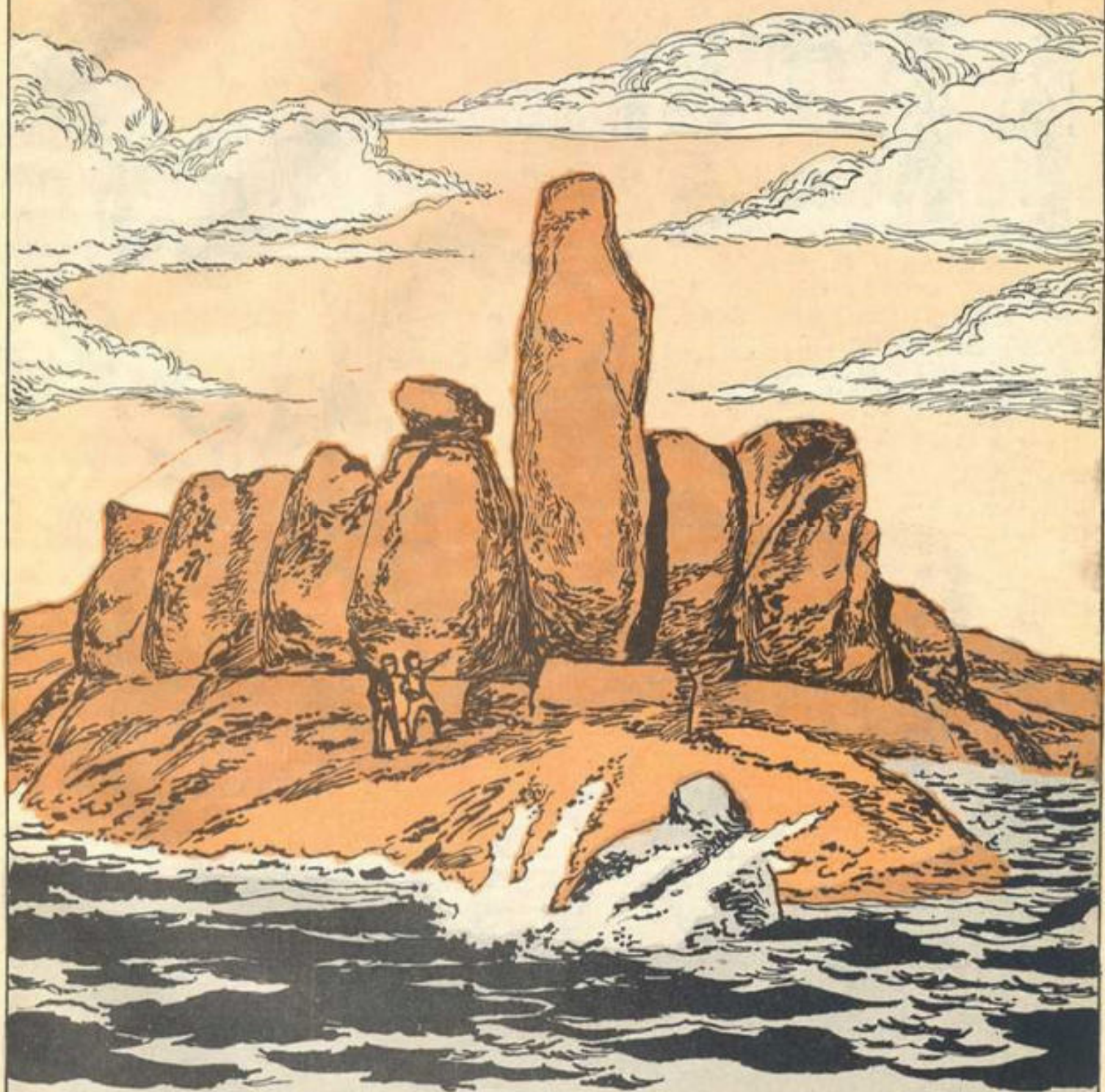
Así pues, éste es otro caso de casas encantadas que permanece sin explicación, mientras la ciencia oficial se contenta con decir que estos hechos son producto de la superchería e ignorancia de la gente.



*En una mansión parecida a ésta, Michel y Diana Cook fueron aterrorizados por un malévolo fantasma que los obligó a abandonar la residencia para no enloquecer.*



LA PREHISTORIA ES RICA EN ENIGMAS, Y BUENA PARTE DE ELLOS PARECEN ESTAR CONCENTRADOS EN LAS CONSTRUCCIONES MEGALÍTICAS, ES DECIR, EN LOS GRANDES MONUMENTOS DE PIEDRA SUPUESTAMENTE CONCEBIDOS, TALLADOS Y ERIGIDOS POR EL HOMBRE PRIMITIVO. Y DECIMOS SUPUESTAMENTE, PORQUE RESULTA...



...EN EXTREMO DIFÍCIL, SI NO IMPOSIBLE, EL EXPLICARNOS CÓMO EXTRAJERON LAS ENORMES LOSAS DE SUS YACIMIENTOS, CÓMO LAS TRABAJARON Y PULIERON, LA MANERA CÓMO LAS ACOMODARON PARA FORMAR DÓLMENES Y MENHIRES, TODO ELLO SIN EL APOYO TÉCNICO NI LOS RECURSOS DE HOY EN DÍA. PERO SOBRE TODO...



¿DE QUÉ MEDIOS SE VALIERON PARA TRANSPORTAR LOS IMPONENTES BLOQUES QUE UTILIZABAN, ALGUNOS DE ELLOS DE CIENTOS DE TONELADAS DE PESO, SI A MENUDO NO HABÍA UNA SOLA CANTERA DE PIEDRA EN MUCHOS KILOMETROS A LA REDONDA?



RECORDEMOS QUE NOS ESTAMOS REMONTANDO A UNA ÉPOCA QUE LA ARQUEOLOGÍA SITÚA ENTRE CINCO MIL Y OCHO MIL AÑOS ATRÁS, CUANDO EL HOMBRE AÚN NO TENÍA ACCESO A LA RUEDA, LAS POLEAS, LAS PALANCAS Y LAS HERRAMIENTAS DE METAL.



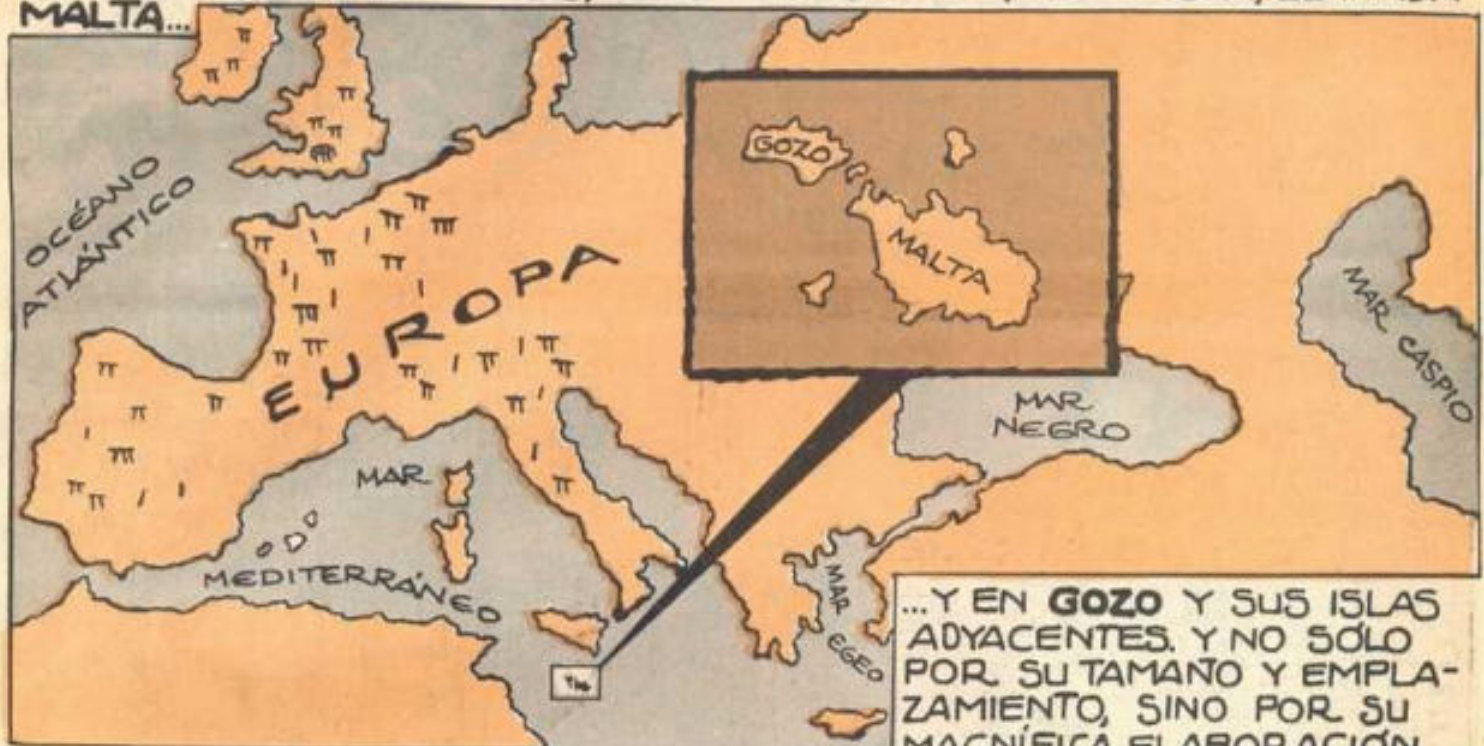
...Y SU ÚNICO PATRIMONIO ERA EL FUEGO. PERO TODOS ESTOS, MISTERIOS MEGALÍTICOS SE AHONDAN Y MULTIPLICAN SI APLICAMOS ESTOS RAZONAMIENTOS NO SOLO A LA TIERRA CONTINENTAL...



SINO A UNA ISLA DEL MAR MEDITERRÁNEO DE TAN SÓLO 300 KILOMETROS CUADRADOS, QUE NUNCA CONTÓ CON CANTERAS NI SUFICIENTES POBLADORES, Y SIN EMBARGO...



...NO ES EN STONEHENGE, CARNAC, GRECIA O FENICIA EN DONDE AÚN PUEDEN ADMIRARSE LOS MÁS ABUNDANTES Y ESPLÉNDIDOS CONJUNTOS MEGALÍTICOS, SINO EN ESTA PEQUEÑA ISLA, LLAMADA MALTA...



...Y EN GOZO Y SUS ISLAS ADYACENTES. Y NO SÓLO POR SU TAMAÑO Y EMPLAZAMIENTO, SINO POR SU MAGNÍFICA ELABORACIÓN, LOS MONUMENTOS PÉTREOS MALTESES SON ÚNICOS EN EL MUNDO. DOLMENES, MENHIRES, TORRES, CÚPULAS, TÚMULOS, Y HASTA COMPLEJOS SUBTERRÁNEOS...



...DEJADOS ATRÁS POR UNA IGNOTA CULTURA QUE DISPENSABA ADEMÁS UN CULTO MUY ESPECIAL A LAS DIOSAS MADRES, QUE SEGÚN PARECE, JUGARON UN IMPORTANTE PAPEL EN SU DESARROLLO. ¿CUAL FUE ESTA CULTURA Y CUAL FUE LA TÉCNICA UTILIZADA EN...?



# MALTA

## UNA ISLA ESCULPIDA DE ENIGMAS.

LO PRIMERO QUE LLAMA LA ATENCIÓN EN MALTA ES SU SUELO LLANO Y POROSO, COMPUESTO DE CALIZA Y ARCILLAS COMPACTADAS, EN DONDE NO EXISTE ROCA DURA, TAL COMO BASALTO, GRANITO O DIORITA, MATERIA PRIMA ESENCIAL DE TODO MONOLITO.



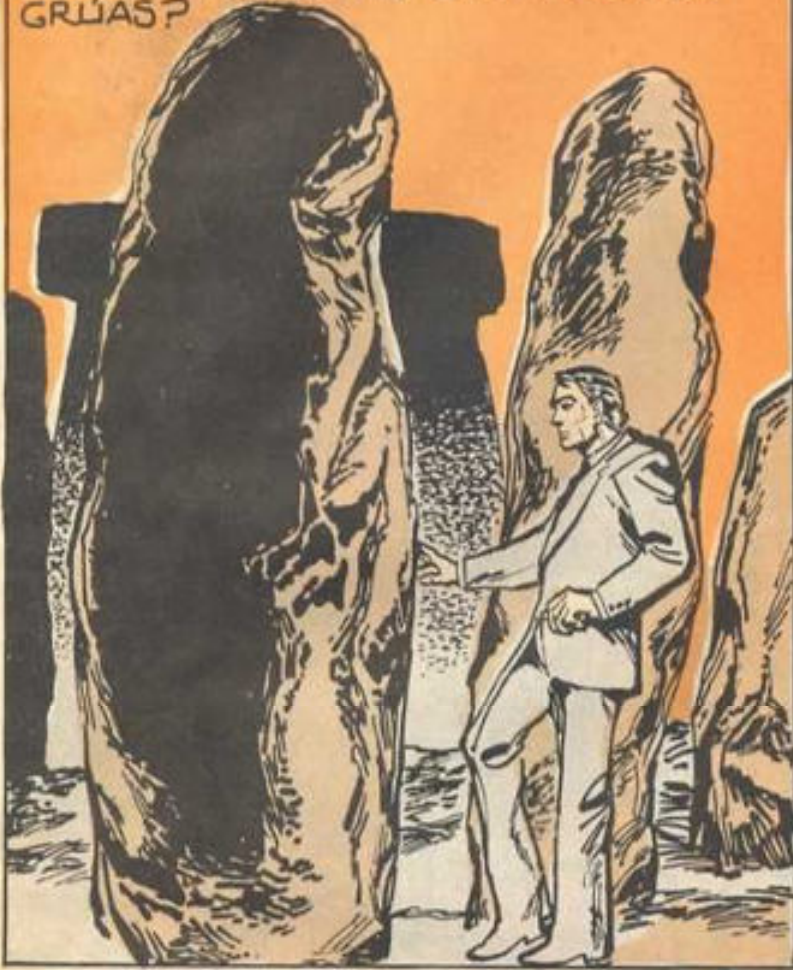
INVESTIGACIÓN Y ADAPTACIÓN  
ERWIN MÖLLER

DIBUJO DE LUIS CHÁVEZ PEON  
Colaboración: Adán y Jesús Beltrán L.  
Coordinación: Guillermo Mendizábal L.

Y NO SE ENCUENTRAN CANTERAS DE ESTAS ROCAS MÁS QUE EN TIERRAS CONTINENTALES, AL OTRO LADO DEL MAR MEDITERRÁNEO. SOLO ESTE ÚLTIMO HECHO BASTA PARA HACER TAMBALEAR LA POSTURA DE LA ARQUEOLOGÍA, SEGÚN LA CUAL NUESTROS ANTEPASADOS SE VALIERON EXCLUSIVAMENTE...

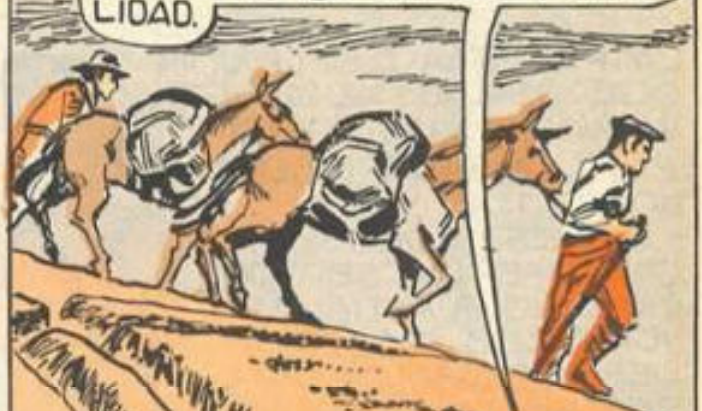


... DE RODILLOS Y TERRAPLENES PARA EL MANEJO Y TRANSPORTE DE LOS ENORMES BLOQUES DE PIEDRA CON QUE LEVANTARON SUS TEMPLOS Y MONUMENTOS. ¿QUE TÉCNICAS PRODIGIOSAS PERMITIERON MOVER ESTOS MEGALITOS SIN AYUDA DE GRÚAS?



Y ES PRECISAMENTE ESTE ASPECTO DEL ENIGMA LO QUE NOS OBLIGA A PROFUNDIZAR. EN OTRO DETALLE, QUE SALTA A LA VISTA DE TODO RECIÉN LLEGADO: LA PRESENCIA, EXTENSA E INDISCRIMINADA, DE UNA VERDADERA RED DE EXTRAÑAS VÍAS O CANALES...

LLAMADOS **CART RUTS** POR LOS LUGAREÑOS, QUIENES NO LES CONCEDEN LA MENOR IMPORTANCIA Y CONFIESAN IGNORAR, POR COMPLETO SU ORIGEN Y FINALIDAD.



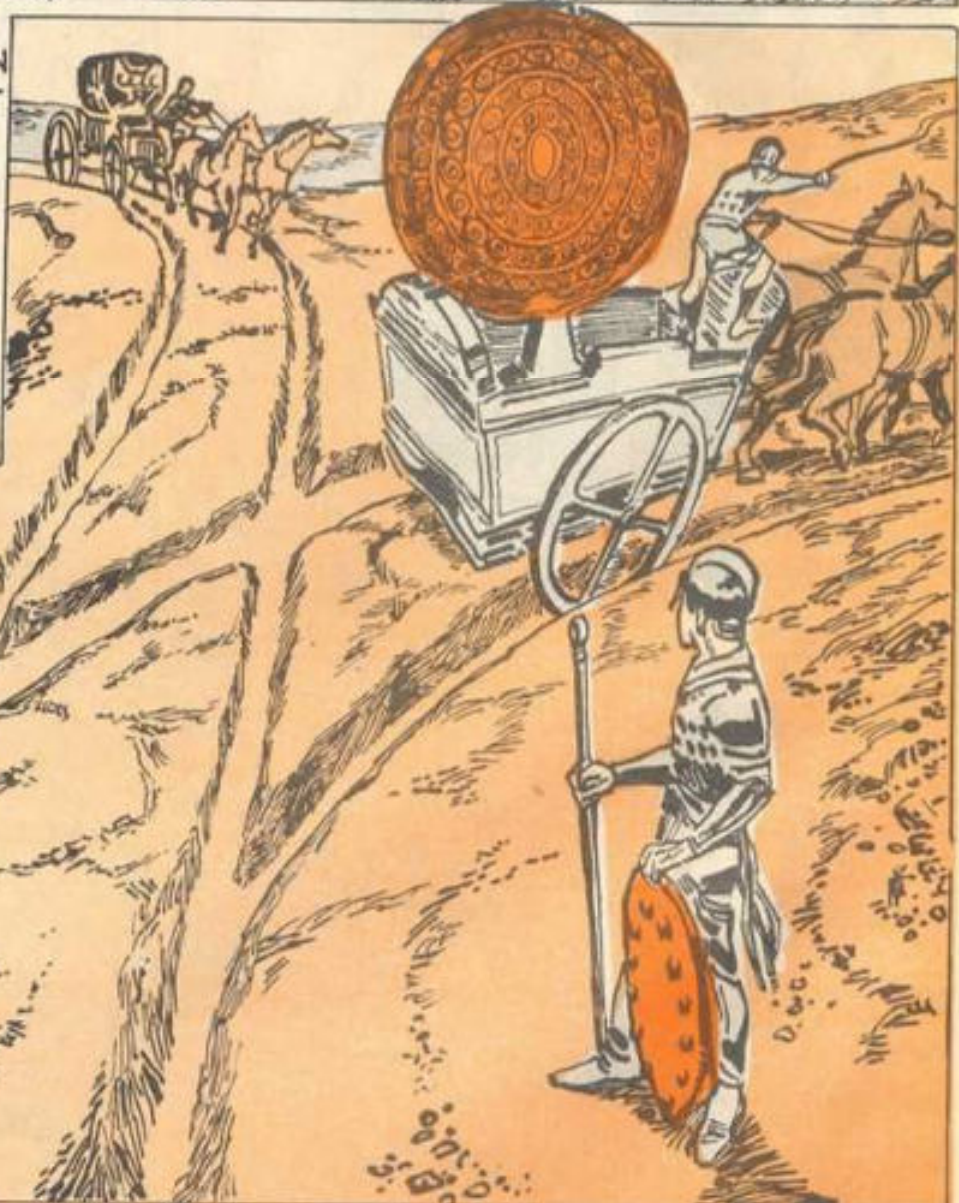
ESTOS CANALES SE HALLAN EN GRAN PROFUSIÓN, Y CASI SIEMPRE SE EXTIENDEN PARALELAMENTE EN NÚMERO DE DOS, PRODUCIENDO ASÍ OTRO ACERTIJO PREHISTÓRICO, PUES...



ESA SERIE DE SURCOS, YA IRREGULARES POR EL PASO DEL TIEMPO, PARECEN HABER SIDO EXCAVADOS EN EL SUELO BLANDO DE CALIZA, Y ES COMÚN QUE ATRAVIESEN VALLES ENTEROS, DESCRIBAN CURVAS Y HASTA REMONTEN PENDIENTES.



LA PRIMERA REFLEXIÓN QUE SURGE AL OBSERVARLOS, ES LA DE ESTAR ANTE UNA RED DE CAMINOS, QUIZÁS VÍAS O "RIELES" CÓNCAVOS QUE HABRÍAN SERVIDO DE GUÍAS A ANTIGUOS VEHÍCULOS O CARRUAJES IMPULSADOS POR BESTIAS DE TIRO. Y EFECTIVAMENTE...



... TODO PARECE INDICARLO ASÍ, PUES EN GENERAL LAS VÍAS CORREN PARALELAS Y HASTA LLEGAN A UNIRSE EN DETERMINADO TRAMO, COMO LOS CAMBIOS DE VÍA DEL FERROCARRIL, POR LO QUE APARENTAN SER UNA PERFECTA RED DE COMUNICACIONES. SIN EMBARGO...



...BASTA EXAMINARLOS MÁS DE CERCA Y CON CUIDADO PARA CONCLUIR QUE NO PUDIERON SERVIR A ESTE FIN, YA QUE LOS SURCOS SON BASTANTE IRREGULARES, Y NO SOLO ES DISTINTO EL ANCHO DE VÍA DE LOS DIFERENTES CARRILES, SINO QUE INCLUSO VARÍA DENTRO DE UN MISMO TRAMO.

ESTO ES MUY EVIDENTE EN LA REGIÓN DE DINGLE,\* EN DONDE SE ACUMULAN LOS "RIELES" COMO EN UNA GRAN ESTACIÓN DE MANIOBRAS...

\*SITUADA EN LA REGIÓN SUROESTE DE LA ISLA

OTRO ARGUMENTO QUE INVALIDA SU FUNCIÓN COMO VÍAS ES SU GRAN DIVERSIDAD EN EL ANCHO Y LA PROFUNDIDAD, QUE VARÍA ENTRE 65 HASTA 123 CENTÍMETROS.

NINGUNA RUEDA, POR GIGANTESCA QUE HUBIERA SIDO, HABRÍA PODIDO PASAR LAS CURVAS SIN ATASCARSE O ROMPERSE.

NO OBSTANTE, LOS SURCOS TOMAN DE PRONTO AUDACES CURVAS, Y EN ALGUNOS SECTORES DE LA ISLA, ¡ SE INTERNAN DIRECTAMENTE EN LAS AGUAS AZULES DEL MEDITERRÁNEO !



NO HACE MUCHO TIEMPO, SE SUPONÍA QUE LAS VÍAS TERMINARÍAN A POCOS METROS DE LA COSTA, DEDUCIÉNDOSE QUE HABRÍAN SIDO CONSTRUIDAS EN LA ÉPOCA EN QUE EL NIVEL DEL MEDITERRÁNEO ERA ALGO MÁS BAJO, PERO NO ES ASÍ. LAS VÍAS CONTINÚAN...



... AUN A GRANDES PROFUNDIDADES, SURCANDO EL FONDO MARINO Y SIGUIENDO DIRECCIONES DEFINIDAS, COMO POR EJEMPLO HACIA GRCIA, ITALIA, AFRICA... ¿CON QUE OBJETO FUERON CONTINUADAS LAS VÍAS EN TALES DIRECCIONES?



SI LAS PIEDRAS HABLASEN, SEGURAMENTE TENDRÍAMOS LA RESPUESTA A ESTA INDESCRIFRABLE CUESTIÓN, PERO HASTA AHORA...

HAL SAFLIENI HIPOGEUM

NADIE HA INTENTADO ESTUDIAR LA RED DE SURCOS, LOS MONUMENTOS MEGALÍTICOS O EL HIPOGEO DE HAL SAFLIENI, UNA MARAVILLA TAN ESTUPUPENDA COMO MISTERIOSA...



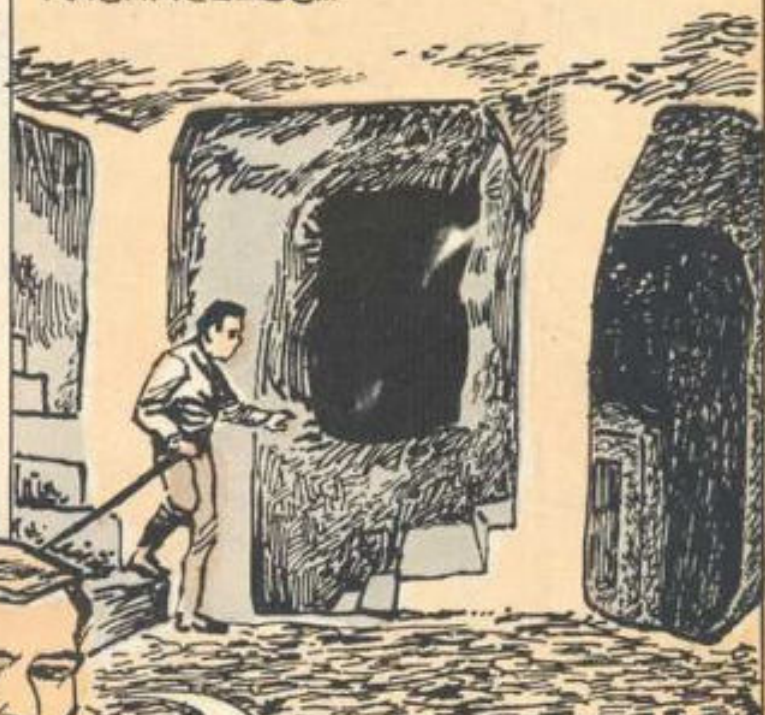
NORMALMENTE LA PALABRA **HIPOGEO** SUELE USARSE PARA DESIGNAR A LOS SEPULCROS O RECINTOS PARA CULTOS SUBTERRÁNEOS CON TECHO ABOVEDADO, PERO LO QUE VIENE A HACER ÚNICO...



... A **HAL SAFLIENI** NO ES EL QUE ESTE TIPO DE CONSTRUCCIONES SEAN ESCASAS, SINO QUE ÉSTE ES UN VERDADERO REINO SUBTERRÁNEO, COMPUESTO DE TRES PLANTAS QUE SE HUNDEN BAJO EL SUELO...



... MÁS DE 12 METROS, CON EL TOQUE ADICIONAL DE SER UNA CONSTRUCCIÓN MEGALÍTICA ESCULPIDA Y TALLADA TOTALMENTE EN LA ROCA VIVA. DEL RECINTO PRINCIPAL DERIVAN ESCALERAS, CAMERINES, NICHOS, HABITÁCULOS...



...DOS DE LOS CUALES ESTÁN DISPUESTOS DE ACUERDO A UN PERFECTO PLAN DE DISTRIBUCIÓN QUE NO DEJÓ NADA AL AZAR. NI SIQUIERA...



... LOS NICHOS Y PILARES QUE SUSTENTAN EL TECHO ABOVEDADO DE LA SALA ESCAPAN A ESTA PERFECCIÓN, PUES LAS BÓVEDAS ESTÁN HECHAS EN MONOLITOS VACIADOS DE UNA SOLA PIEZA, SIN JUNTA ALGUNA.

¿PUDO UNA POBLACION ABORIGEN DE LA EDAD DE PIEDRA EFECTUAR LOS EXACTOS CALCULOS DE CARGAS SOBRE LOS QUE DESCANSAN LOS MONOLITOS?



POR SUPUESTO QUE NO. LA MADUREZ Y LA ELEGANCIA DE LA OBRA OBLIGAN A PENSAR EN UNA CULTURA MUY SUPERIOR A LA DE LA POBLACION ABORIGEN QUE SE SUPONE HABITO MALTA AL TIEMPO DE LA PROBABLE CONSTRUCCION DEL HIPOGEO. SOLO QUE...



¿A QUE ÉPOCA SE REMONTA ESTA FECHA? ¿TRES MIL, CUATRO MIL, TAL VEZ CINCO MIL AÑOS ATRÁS\*? SABEMOS QUE LA POSICIÓN ESTRATÉGICA DE MALTA MOTIVÓ CONTINUAS INVASIONES A TRAVÉS DE LOS SIGLOS: SUCESIVAMENTE FENICIOS, GRIEGOS, CARTAGINESES, ROMANOS Y SARRACENOS...

146 DE ACUERDO AL ESPECIALISTA FRANCÉS MAURICE DERIBERE, POR LO MENOS 6000 AÑOS.



SIN EMBARGO, NO FUERON FENICIOS NI GRIEGOS LOS AUTORES, CUANDO ELLOS LLEGARON, LOS MONUMENTOS LLEVABAN SIGLOS CUBIERTOS DE POLVO.

LOS SEPULCROS HALLADOS EN ESTOS LUGARES SAGRADOS DATAN DE MIL AÑOS ANTES, POR LO MENOS HACIA 2,500 A.C., MIENTRAS QUE LOS INVASORES FENICIOS Y GRIEGOS LLEGARON ENTRE 1,400 Y 800 A.C.



ES MÁS, NINGUNO DE LOS PUEBLOS MENCIONADOS POSEÍA LOS REFINADOS CONOCIMIENTOS DE INGENIERÍA Y ACÚSTICA PARA OBTENER ESTA OBRA MAESTRA...

¡A LA QUE NI SIQUIERA FALTA UN SISTEMA DE ACONDICIONAMIENTO DE AIRE!



ASÍ PUES, ¿QUIÉN Y CON QUÉ OBJETO CONSTRUYÓ EL HIPOGEO CON SUS TRES PLANTAS BAJO TIERRA? ¿QUIENES EMPLEABAN YA EL CÁLCULO, LA TRIGONOMETRÍA Y EL CONCEPTO MATEMÁTICO DE  $\pi$ ?

\*  $\pi = P1 = 3,1416$



...EN EL AÑO 4000 A.C. QUE ES LA FECHA PROMEDIO DE ANTIGÜEDAD DE LOS MONUMENTOS DE MALTA\*? Y AQUÍ ES DONDE SURGE OTRA INTERROGANTE, AL PARECER INSALVABLE, PUES SABEMOS QUE EUCLIDES, CONSIDERADO EL PADRE DE LA GEOMETRÍA...

\*OBTENIDA MEDIANTE FECHAMIENTOS CON RADIOCARBONO.



...NO LA DESARROLLÓ HASTA EL AÑO 300 A.C., Y QUE HIPARCO, EL CREADOR DE LA TRIGONOMETRÍA, NO NACIÓ SINO DOS SIGLOS ANTES DEL NACIMIENTO DE CRISTO. POR SU PARTE LOS EGIPCIOS, QUE PUDIERAN HABER INFLUIDO, NO HICIERON USO DEL CONCEPTO DE  $\pi$  SINO HASTA UNOS MIL AÑOS ANTES DE NUESTRA ERA.



¿A QUÉ FANTÁSTICOS CONOCIMIENTOS TUVO ACCESO EL HOMBRE MALTÉS DE HACER 40 SIGLOS, DESAUFORTUNADAMENTE PERDIDOS EN LOS TIEMPOS QUE SIGUIERON?



TANTOS ENIGMAS AÚN SIN RESOLVER, Y TANTOS JUICIOS ARQUEOLÓGICOS QUE SE HAN ACEPTADO SIN RAZONAMIENTO PROFUNDO, ESTÁN AGUARDANDO POR LO MENOS UNA SEVERA RECONSIDERACIÓN.



EN OCASIONES LA EVIDENCIA ES CONFUSA, COMO EN EL CASO DE LA AMPLIA RED DE VÍAS O CANALES, SOBRE TODO A LAS DISTINTAS INTERPRETACIONES, PERO...

... QUIZÁS CIERTA CLASE DE EVIDENCIA HALLADA DIRECTAMENTE EN EL INTERIOR DEL HIPOGEO DE HAL SAFLIENI NOS AYUDE A ESCLARECER ESTE PUNTO UN POCO MÁS...  
¿ LAS ESTATUILLAS DE LAS **DIOSAS MADRES**, QUE REPRESENTAN INVARIABLEMENTE A MUJERES EMBARAZADAS?



LO INTERESANTE DE ELLAS NO ES SÓLO SU ASPECTO EXAGERADO DE LA PREÑEZ, SINO QUE LA MITAD INFERIOR DE SUS CUERPOS (A DIFERENCIA DE LA MITAD SUPERIOR) ES GRUESA, TOSCA Y DEFORME...



EL VIENTRE ESTÁ MÁS ABULTADO QUE SI CONTUVIERA TRILLIZOS, LOS MUSLOS Y PANTORRILLAS PRESENTAN UNA DESMEDIDA HINCHAZÓN Y USUALMENTE SU MANO DERECHA DESCANSA A LA ALTURA DEL CORAZÓN, COMO SI LA MUJER...

...QUISIERA EXPRESAR ASÍ SU DOLOR O SU TEMOR AL PARTO. FRENTE A ESTE FENÓMENO ES LÍCITO PENSAR QUE ESOS VIENTRES ENCERRABAN FETOS ANORMALES, MONSTRUOSOS POR SU TAMAÑO...¿QUIZÁS HIJOS DE GIGANTES?



¿HUBO GIGANTES EN MALTA, EN UN REMOTO PASADO? LOS VIEJOS TEXTOS COINCIDEN CON LA BIBLIA\* EN AFIRMAR QUE LOS GIGANTES EXISTIERON, Y ERAN DESCENDIENTES DE LOS HIJOS DEL CIELO...

EL PASAJE BÍBLICO DEL GÉNESIS 6-4 SE HERMANA CON LA TRADICIÓN ETIOPE **KEBRA NEGEST**, QUE EN SU CAPÍTULO 100 NOS DICE: "LAS HIJAS DE LOS HOMBRES FORNICARON CON LOS **HIJOS DEL CIELO** Y CONCIERON, MAS NO PUDIERON DAR A LUZ Y MURIERON..."



\*VER GÉNESIS, CAPÍTULOS 5, 6 Y 18.



Y ESTE ÚLTIMO DATO SE PRESENTA ALTAMENTE INTERESANTE PARA LA INTERPRETACIÓN QUE ESTAMOS DANDO A LAS DIOSAS MADRES MALTESAS, PUES...

"MUCHOS DE LOS FRUTOS DE SUS VIENTRES MURIERON TAMBIÉN Y OTROS NACIERON A TRAVÉS DEL VIENTRE,\* Y LUEGO, AL CRECER, SE VIÓ QUE ERAN GIGANTES..."

\* MEDIANTE OPERACIÓN CESÁREA



CONCLUYENDO, ¿REPRESENTAN LAS ESTATUILLAS DE LAS DIOSAS MADRES A LAS "HIJAS DE LOS HOMBRES," MONSTRUOSAMENTE PREGNADAS? ¿ERAN LOS GIGANTES DESCENDIENTES DIRECTOS DE LOS ÁNGELES CAÍDOS?



SI ESTO FUE ASÍ, AUN PARCIALMENTE, ENTONCES LAS VÍAS QUE CRUZAN MALTA Y SE PROLONGAN HASTA EL MEDITERRÁNEO, LAS CONSTRUCCIONES MEGALÍTICAS Y EL HIPOGEO, DEBEN TENER ALGUNA RELACIÓN CON LOS **DIOS** O CON SUS DESCENDIENTES...



HEMOS DEJADO EN SUSPENSO LA INTERROGANTE ACERCA DE POR QUÉ CONTINUAN LAS VÍAS BAJO EL AGUA CON DIRECCIONES DEFINIDAS. PERO AHORA, SI TOMAMOS EN CUENTA LOS PROPÓSITOS DE LOS DIOS, PODRÍAMOS PREGUNTARNOS:



POR LO MENOS EN ESTE ÚLTIMO CASO LA RESPUESTA PARECE SER AFIRMATIVA, AUNQUE SE IGNORA SI LA VÍA SUBMARINA LLEGÓ EFECTIVAMENTE A UNIR, A GRECIA Y MALTA, O POR QUÉ APUNTA HACIA ALLÁ, PERO DOS AUTORIDADES EN HISTORIA ANTIGUA, LOS PROFESORES...

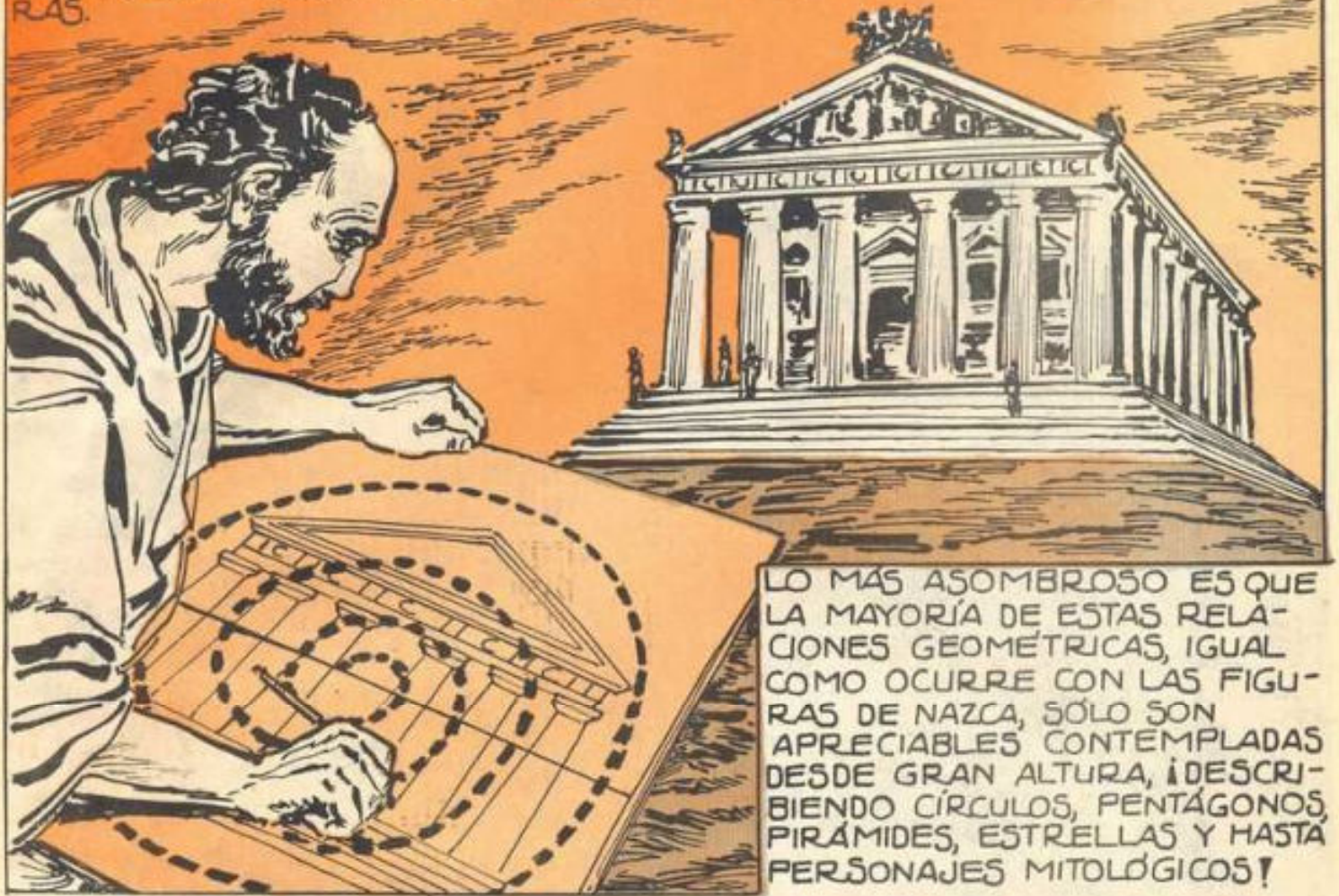
...FRITZ ROGOWSKI Y THEOPHANIS MANÍAS\* HAN DEMOSTRADO SIN LUGAR A DUDAS, QUE TODOS LOS LUGARES DE CULTO, TEMPLOS ANTIGUOS Y ORÁCULOS DE GRECIA FUERON DISPUESTOS CONFORME A UN COMPLICADO MODELO GEOMÉTRICO-GEODÉSICO DE TRIANGULACIÓN.



\* CATEDRÁTICO ALEMÁN Y BRIGADIER DE LA FUERZA AÉREA GRIEGA, RESPECTIVAMENTE.



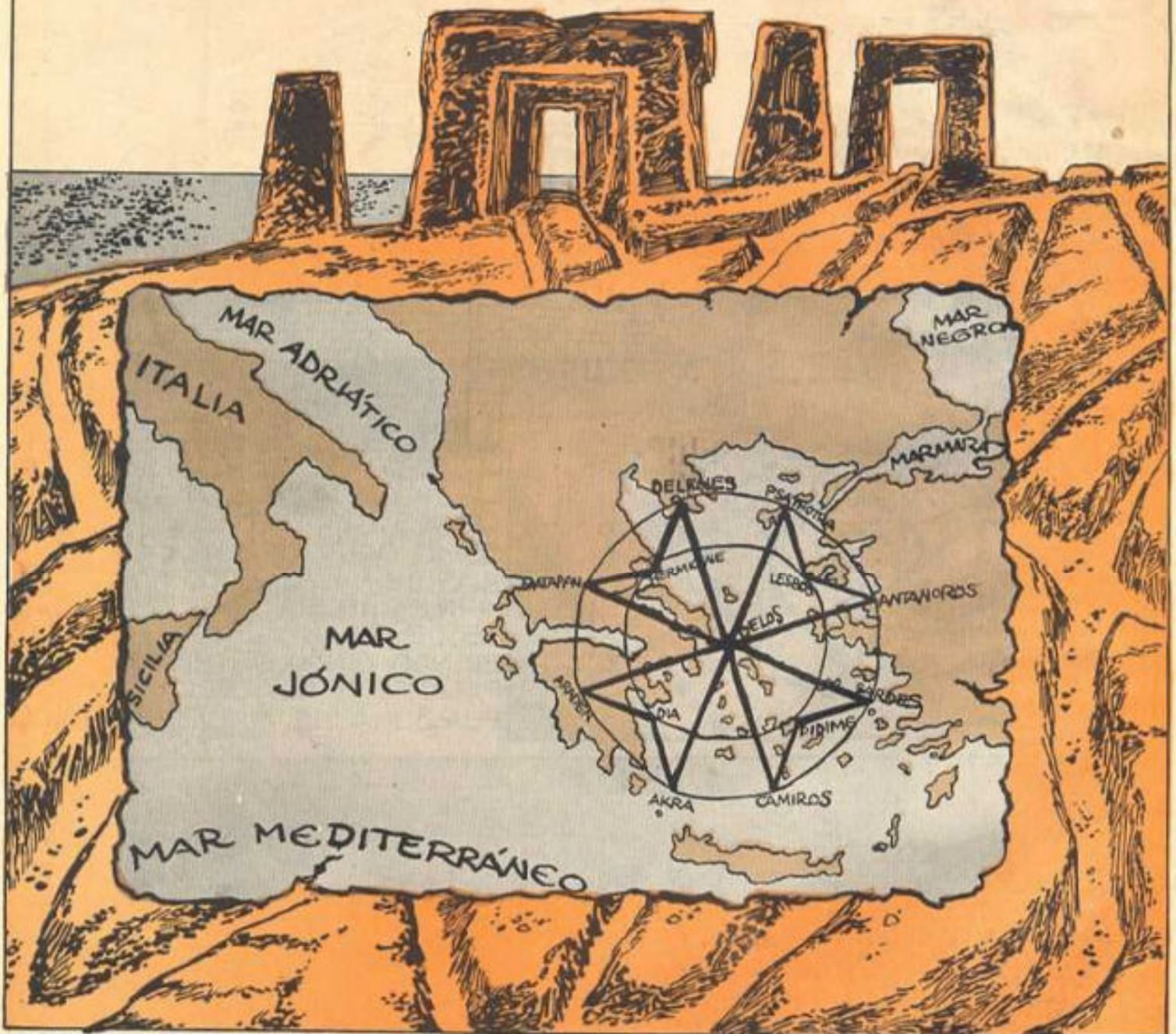
DE NINGUNA MANERA. AL IGUAL QUE EN EL HIPOGEO DE MALTA, LOS COMPLEJOS CONOCIMIENTOS MATEMÁTICOS APLICADOS EN LA EDIFICACIÓN Y EMPLAZAMIENTO DE LOS TEMPLOS GRIEGOS FUERON DESARROLLADOS MUCHO ANTES DE LA ÉPOCA DE EUCLIDES O PITÁGORAS.



PERO ESTO NO ES TODO. SI COLOCAMOS LA PUNTA DE UN COMPÁS EN LA ISLA SAGRADA DE **DELOS**, Y TRAZAMOS DOS CÍRCULOS, DE 180 Y 270 KILÓMETROS DE RADIO RESPECTIVAMENTE, DESCUBRIREMOS ALGO TAN FABULOSO COMO INCREÍBLE...



AMBOS CÍRCULOS TOCAN TEMPLOS, CIUDADES, ORÁCULOS Y LUGARES DE CULTO DE LA ANTIGÜEDAD, TAL COMO LESBOS, DIDYME, ANTANDROS, DELFOS, PSATHOURA Y OTROS, QUE UNIDOS ENTRE SÍ FORMAN UN DISEÑO GEOMÉTRICO NADA COMÚN, LA LLAMADA **CRUZ DE MALTA**, QUE POR SU TAMAÑO, RESULTARÍA VISIBLE SÓLO DESDE EL ESPACIO.



OBVIAMENTE, UNA OBRA TAN PERFECTA Y DE TAL MAGNITUD, HIZO NECESARIA UNA CIENCIA MUY SUPERIOR A LA DE LOS GRIEGOS CLÁSICOS... EN UNA ÉPOCA CONSIDERADA COMO DE IGNORANCIA Y ATRASO. ¿CÁSAO FUE OBRA DE **LOS HIJOS DEL CIELO**, CUYOS DESCENDIENTES INTENTARON CONTINUAR SU OBRA EN MALTA? LA ARQUEOLOGÍA Y USTED, AMIGO LECTOR, TIENEN LA PALABRA.

#### BIBLIOGRAFÍA

PROFETA DEL PASADO. ERIC VON DÄNIKEN.  
 LOST CITIES AND VANISHED CONTINENTS. ROBERT SILVERBERG.  
 OUR ANCESTOR CAME FROM OUTER SPACE. MAURICE CHATELAIN.  
 UNDERWATER ARCHEAOLGY. ROY PINNEY.



## INSOLITO

### GABBA, EL PARAISO MALDITO

La isla de Gabba, situada a cien kilómetros del Cabo de York, en Estados Unidos, es un paraíso; en toda su superficie crecen flores y frutos tropicales; los ríos son cristalinos; las playas bellísimas, y en las bahías abunda la buena pesca. Se puede considerar el paraíso recuperado... al menos hasta hace un tiempo. En la actualidad todos los habitantes de la región huyen despavoridos de ella, pues aseguran que permanecer ahí durante la noche significa morir.

Hace aproximadamente trescientos años —según relata la leyenda—, se esparció por la isla una terrible enfermedad, aniquilando gran parte de la población —que en aquel entonces era muy numerosa. La raíz de ello fue la ingestión de tortugas envenenadas. Todos los que lograron sobrevivir tomaron de inmediato sus canoas y huyeron hacia la isla más cercana. Pero una mujer se quedó, mientras desde lo alto de las rocas imprecaba a los que huían. Desde entonces esta anciana es considerada bruja y se dice que cualquier persona que tenga el atrevimiento de permanecer en su territorio después de la puesta del sol, morirá aplastada por enormes rocas. Al parecer la bruja está resentida por la cobardía de las gentes y desde entonces se ha hecho a la idea de que sólo ella puede estar en la isla. No permite que nadie en absoluto comparta su pequeño paraíso que concibe ya como de su propiedad.



## ENIGMAS

### UN VAMPIRO RONDA LA TUMBA DE MARX

En el cementerio de Highgate, en Londres —donde está la tumba de Karl Marx— se llevó a cabo el 14 de mayo de 1970 la cacería de un vampiro que desde hacía tiempo rondaba por las inmediaciones del camposanto. El grupo de cazadores —aproximadamente cien— regresó a sus respectivas casas tal como había salido; la víctima no apareció. Alan Blood, maestro de historia y experto en el estudio de los vampiros, declaró más tarde: "Todo el asunto fue mal calculado; había demasiada gente por los alrededores, lo cual habría inquietado a cualquier muerto-viviente que hubiera en el cementerio". El profesor Blood fue comandante del grupo y, a pesar de que no se lograron buenos resultados, sí se llevaron buenos sustos, pues

más de una vez se confundió al vampiro con alguno de los participantes en la cacería.

El osado conjunto decidió emprender su tarea a raíz de una entrevista que vio en un programa de televisión. Un hombre había declarado ante las cámaras que pretendía exorcizar al espíritu maligno del vampiro, al que había visto tres veces. Mr. Anthony Robinson, de 27 años de edad, residente en Hampstead, había oído de la cacería y decidió ir al panteón. "Escuché un ruido muy agudo —declaró—. Luego vi algo de color gris que atravesaba la carretera. Eso me aterrorizó". Mr. Blood declaró que su intención era la de atravesar el corazón del vampiro con una estaca de madera.



*Fotografía de la tumba de Karl Marx, en el cementerio de Highgate, Londres, donde en el año 1970 estuvo rondando un vampiro. Aunque jamás fue encontrado por la partida que intentó cazarlo, los habitantes de la zona aseguran que el extraño ser efectivamente vagó por el rumbo.*