



Una publicación de  
EDITORIAL POSADA

106001

1200

PESOS

# DUDA

número  
**503**

¿HAY OVNIS EN LAS PROFUNDIDADES DEL MAR?

LO INCREIBLE ES LA VERDAD

**¡ LAS MISTERIOSAS  
RUEDAS  
LUMINICAS  
DEL OCEANO  
INDICO !**



● LAS PREDICCIONES  
DE LOS MAGOS  
ESPAÑOLES PARA 1981

● ESPECIALISTAS DEMOSTRARAN  
LA EXISTENCIA DE LA ATLANTIDA

● LA CLARIVIDENCIA  
Y OTROS PODERES  
PARANORMALES

● ¡ EL HOMBRE LOBO  
NO ES UN MITO !

● LOS PRODIGIOS  
ANUALES  
DE STONEHENGE

Una publicación semanal de  
Editorial Posada, S. A.

*editor*

Guillermo Mendizábal Lizaide

*subdirector administrativo*

Guillermo Vargas Estrada

*director*

Ariel Rosales

*realización artística*

Luis Chávez Peón

Antonio Cardoso

*investigación*

Patricia Olivera

Erwin Möller

Luis de Melina

Guillermo Muñoz de Baena

*formación*

Manuel Quiroz Feria

*distribución foránea*

Distribuidora Sayrols

de Publicaciones

EUA: Miguel Reyes Medina 1664 Cór-  
dova St. Los Angeles, California 90007  
(213) 732-43-43'

*distribución D. F.*

Enrique Gómez Corchado

*venta de espacio publicitario*

Editorial Posada, S. A.

Tel. 550-40-22

**DUDA**

AÑO XI — No. 503  
18 de febrero de 1981  
REVISTA SEMANAL

DUDA, LO INCREÍBLE ES LA VERDAD.  
Revista publicada por Editorial Posada, S. A.  
La Osa Bureta No. 34 Col. Turapán San Ángel,  
México 20, D. F. Teléfono 550-42-16. Publica-  
ción semanal. Autorizada por la Comisión Ca-  
lificadora de Publicaciones y Revistas Ilustra-  
das de la Secretaría de Educación Pública,  
según oficio número 205-15-918, expediente  
cc pri/70 del 26 de noviembre de 1970. Cer-  
tificado de la Dirección General del Derecho  
de Autor número 164-71, libro séptimo, fojas  
164, del 8 de marzo de 1971. Autorizada como  
correspondencia de 2a. clase, por la Dirección  
General de Correos con Oficio Número 2151,  
Expediente 05170/958 de fecha: Enero 3/73  
y Número de Control 181. Miembro de la Cá-  
mara Nacional de la Industria Editorial. Im-  
presión: Victoria Editorial, Vía Gustavo Baz  
No. 193-B Tlaxtepanita. Prohibida la reproduc-  
ción total o parcial de esta revista. No se de-  
vuelve material escrito o gráfico no solicitado.  
Precio \$10.00 m.n. Números atrasados  
\$12.00 m.n.

"PRINTED IN MEXICO"

# EDITORIAL

Desde que existe la navegación, los marinos han sido considerados como gente muy supersticiosa, capaz de inventar cualquier historia, por increíble que parezca, y con una enorme inventiva para crear leyendas en torno a sus embarcaciones y a sus compañeros de tripulación.

Son muchos los casos de capitanes que han logrado fama mundial por sus hazañas al frente de una nave, aunque probablemente sus historias no existen más que en la imaginación. Sin embargo, muy pocas veces estos supuestos "hechos" son registrados en la bitácora de navegación, pues los oficiales saben que ello les puede costar la pérdida del puesto y el descrédito en el medio.

Pero cuando no uno sino varios capitanes se refieren en su diario de a bordo a ciertos artefactos aparentemente tripulados por seres inteligentes que en ocasiones persiguen sus embarcaciones y en otras sólo se exhiben ante sus ojos para después hundirse en las profundidades a gran velocidad, la información reviste especial interés.

En el océano Indico, en particular, ha habido una gran cantidad de testimonios de esta naturaleza. ¿Qué son en realidad las misteriosas ruedas lumínicas que han aparecido en esta región del planeta? ¿Son fenómenos ópticos naturales como asegura la ciencia oficial, o se trata de naves tripuladas por seres inteligentes? ¿Por qué aparecen sólo en esta zona? ¿Son viajeros del espacio? Estas y otras preguntas igual de insólitas planteamos en el presente número de DUDA. Y usted, amigo lector, tiene la última palabra.

Guillermo Mendizábal Lizaide  
Editor

# NOTICIAS DE LO INSOLITO

## PROBARAN QUE EXISTIO LA ATLANTIDA

Entre el 27 de julio y el 2 de agosto de 1981 se llevará a cabo en Puerto Rico un congreso organizado por la Asociación Gnóstica de Estudios Antropológicos y Culturales de aquel país, con el propósito de demostrar que efectivamente la Atlántida existió. En el congreso participarán delegados e investigadores (más de 1,500 en total) de América, Asia y Europa, los cuales presentarán diversas pruebas para aclarar definitivamente el misterio que rodea al continente desaparecido. El principal objetivo de los estudiosos es que en los libros de texto escolares se incluya una relación de la existencia de la Atlántida, además de un mapa con su localización exacta.

Juan Manuel Lamela, coordinador general del congreso, adelantó a la agencia EFE la noticia de que en el transcurso de la

asamblea serán presentados los mapas del perdido continente encontrados en el Tibet, aclarando que éste fue un litoral marino hasta que a consecuencia de la terrible desaparición del continente atlante, fuera arrastrado tierra adentro. También indicó que intentarían demostrar que los pobladores de América no llegaron de Asia a través de las islas Aleutianas, ni por el estrecho de Behring, sino desde las islas Canarias. Explicó que los atlantes peregrinaron desde estas islas hasta Puerto Rico utilizando un sistema de túneles submarinos, y que habrían empezado a poblar la nueva tierra desde dicho país. Aparentemente, esto explicaría la abundancia de dioses blancos en la mitología de nuestro continente.

El hecho de que se illeque a probar sin lugar a dudas la existencia de

la Atlántida, aclararía muchas incógnitas como la desaparición de los mamuts y la construcción en Centroamérica de pirámides de gran parecido con las egipcias, e incluso podría ser una explicación para esclarecer el misterio de que una tribu maya en Guatemala entienda a la perfección el lenguaje vasco, considerado único en el mundo y cuyo origen es totalmente desconocido.

A fin de reforzar las teorías que defenderán en el congreso, los delegados representantes de Estados Unidos, Canadá, América Latina, España, Francia, Alemania, Inglaterra e India, presentarán sus interpretaciones frente al conjunto de pruebas existentes. Consisten éstas en papiros, estatuas, códices y relatos, que hasta ahora han sido considerados como mitos por la ciencia oficial.

Lamela, el organizador del congreso, declaró que la Atlántida había sufrido tres hundimientos hasta el momento que un enorme asteroide se estrelló contra su super-

ficie. Ha quedado constancia escrita de estos hechos en papiros egipcios, donde se narra la llegada de Baal, el asteroide, y las desgracias que ocasionó. Baal hundió el continente dejando en la superficie sólo los picos más altos, que son las actuales islas Azores y Canarias. Esto produjo el congelamiento de las llanuras de Siberia, la formación de las Antillas, la aparición del Tibet y de los Andes y el diluvio universal relatado por la Biblia.

Así pues, parece que finalmente se logrará reu-

nir todas las concluyentes pruebas que se han recopilado hasta ahora acerca de la existencia pasada de una civilización que, sistemáticamente, la ciencia ortodoxa ha pretendido ignorar. Y a pesar de que muchas veces nos reímos de la ignorancia que demostraba la mentalidad del hombre medieval al calificar de maligno todo lo que no se ajustara a lo establecido por él, si reflexionamos sobre lo que en este sentido ocurre en nuestros días, nos daremos cuenta de que las cosas en realidad no han cambiado mucho.



Antiguo mapa en que se muestra la ubicación exacta de la Atlántida, cuya existencia tratarán de demostrar numerosos especialistas de varios países en un congreso que se celebrará en Puerto Rico.

## LOS MAGOS ESPAÑOLES PREDICEN

El presidente del primer Congreso Internacional de Ciencias Ocultas, el mago español Félix Llaugue Dausa, vaticinó que 1981 será un año "apocalíptico-caótico". Se desencadenarán grandes tragedias y catástrofes sin límite, superando las que ocurrieron en 1980, pues los problemas seguirán una curva ascendente hasta mediados de 1983, fecha

en que culminará esta situación de trastorno generalizado. En el transcurso de este año, el mundo entrará en una microera astrológica, dejando atrás la caótica etapa de Cáncer e iniciándose en la de Leo.

En cuanto a España, el mago anunció nuevos temblores en la región de Cataluña y agregó que gravísimos terremotos sucedirán a los países del

litoral mediterráneo. En lo referente a la política, anunció también que España padecerá una gran inestabilidad entre los días 4 y 21 de marzo, y a partir de esta fecha hasta el 5 de agosto. Agregó que el terrorismo aumentará en el país ibérico, y que se promoverán hechos de gran violencia entre el 27 de marzo y el 3 de septiembre, precisando que no será un

año propicio para el desarrollo de las labores del presidente del gobierno español, Adolfo Suárez. Aclaró que éste atravesará un periodo de inestabilidad y desequilibrio políticos con peligro de sufrir un atentado, serias alteraciones en su salud y el riesgo de un grave accidente.

Valéry Giscard d'Estaing sufrirá sin duda alguna las consecuencias

de un atentado, además de que, a lo largo de todo el año, se mantendrán fuertes tensiones entre Francia e Italia, tanto en las relaciones internacionales como en las cuestiones internas de cada país.

A nivel general, indicó que se sucederán las desgracias y los peligros en el terreno internacional, entre el 1 de septiembre y el 20 de octubre.

# GAÑE \$1000<sup>00</sup> PESOS DIARIOS

¿COMO LOGRARA GANARLOS? CAPACITANDOSE CON NUESTROS FABULOSOS CURSOS QUE UNICAMENTE EN ESTA OCASION PODRA ADQUIRIRLOS POR SOLO \$ 495<sup>00</sup> COMO PAGO TOTAL POR EL CURSO COMPLETO QUE RECIBIRA EN UN SOLO PAQUETE

NO MANDE DINERO, solamente la matrícula de inscripción que aparece al pie; anote claramente el curso de su elección y muy pronto recibirá el CURSO COMPLETO por servicio de C. O. D., pague al recibirlo. Al finalizar le extendemos el lujoso diploma que acreditará sus nuevos conocimientos. Si vive en el extranjero, como no existe el C. O. D., deberá incluir la cantidad de 23 dólares americanos si desea un curso, y 37 dólares si desea obtener dos; usted ahorrará 9 dólares. Envíe giro o cheque bancario a nombre de:



SI USTED ELIGE 2 CURSOS PAGUE SOLO \$ 700.00

AHORRE \$ 290

**ITI** Instituto Técnico Internacional QUERETARO 229 4o. PISO COL. ROMA MEXICO 7, D.F.



## SECRETARIADO COMERCIAL

El crecimiento de las empresas es actualmente intenso por lo que la demanda de personal, y por ello, de secretarías es también mayor.



## RADIO

Con los avances tan acelerados de la tecnología los modernos hogares y la industria demandan cada vez más técnicos en radio. Conozca nuestro curso.



## ELECTRICIDAD

La demanda de especialistas en electricidad es tan grande que muchos de nuestros alumnos comienzan a trabajar a poco de iniciar sus estudios.



## CONTABILIDAD

Intensivo y dinámico, este curso lo prepara para una vida activa, interesante e independiente.



## ADMINISTRACION DE EMPRESAS

Aprenda cómo organizar ese grupo de individuos que se combinan para el logro de una mejor actividad económica que son las empresas.



## CORTE Y CONFECCION

Tú puedes ser modista profesional. La segunda necesidad básica del ser humano es vestir. Por eso, este curso tiene una proyección incalculable inscribete!



## DIBUJO HUMORISTICO Y DE HISTORIETAS

Conozca y maneje los secretos de la caricatura y el arte de la historieta. Usted será rápidamente un gran artista, inscribase, no se arrepentirá!



## CULTURA DE BELLEZA

Conozca por medio de este curso, y sin compromiso de su parte, cuáles son las ventajas de aprender la profesión de experta en belleza integral para ganar fama, dinero y belleza.



## FOTOGRAFIA

Este curso de fotografía es el camino más fácil para llegar al éxito. Basado en el sistema de Enseñanza Programada, le enseña —integradamente— todos los secretos del nuevo y lucrativo arte. Inscribase!



## REPARACION DE APARATOS ELECTRICOS

Este curso le asegurará un futuro de felicidad con una vida profesional llena de éxito: reparar es a la vez construir, y la gente siempre busca quién le facilite este servicio.



## ENFERMERIA

Este es el famoso curso de Enfermería que ha hecho felices a hombres y mujeres en América Latina. El diploma que usted obtendrá será plena garantía de su esfuerzo para el aprendizaje.



## TELEVISION

La actividad del Servicio de T. V. ofrece campo de éxito y seguridad en el trabajo; también la oportunidad de ser independientes pues gran cantidad de aparatos necesitan reparación y servicio.

## INGLES

Hable el idioma de los negocios y las relaciones internacionales. Con nuestro curso conoce los aspectos esenciales de este idioma y tenga un mundo por delante.

## OTROS CURSOS

- DECORACION
- VENTAS
- RELOJERIA
- AVICULTURA
- PERIODISMO
- MOTORES DIESEL

## MÉTODOS QUE ENSEÑAMOS

- MEMORIA
- KARATE
- TIMIDEZ
- HIPNOTISMO
- YOGA
- BUSTO
- MAGIA
- PIERNAS

## REPOSTERIA

Nuestro curso ofrece innumerables oportunidades, desde satisfacer su propio gusto, hasta hacer de ella un verdadero negocio que le traerá cosas dulces al estómago.

## LE OTORGAMOS UNA CAPACITACION SERIA Y EFICAZ



Con sólo leer y escribir, viva donde viva, usted estará en condiciones de ser uno de los miles de beneficiados por la calidad de nuestros cursos. Siempre al cuidado del logro de sus aspiraciones, mejoramos constantemente nuestro sistema de enseñanza para que su aprendizaje sea óptimo y moderno. Inmediatamente que recibamos su matrícula, pondremos a su servicio nuestros departamentos de corrección de exámenes, consultas, y orientación al alumno, los mismos que estarán siempre pendientes para que usted esté al día en todo lo referente a su aprendizaje.

PARA INSCRIBIRSE POR TELEFONO

915-574-2420 Si usted llama del interior de la República.  
574-24-20 Si usted llama de México D. F.

Lunes a Viernes.  
de 9.00 a 18.00 hrs.

**ITI** Instituto Técnico Internacional  
QUERETARO 229 4o. PISO COL. ROMA  
MEXICO 7, D.F.

MATRÍCULA DE INSCRIPCIÓN PARA USTED

**ITI** Instituto Técnico Internacional  
QUERETARO 229 4o. PISO COL. ROMA  
MEXICO 7, D.F.

MATRÍCULA DE INSCRIPCIÓN PARA UN AMIGO

NOMBRE \_\_\_\_\_  
DIRECCION \_\_\_\_\_  
LOCALIDAD O CIUDAD \_\_\_\_\_  
ESTADO \_\_\_\_\_  
PROVINCIA \_\_\_\_\_  
Curso o método que deseo \_\_\_\_\_  
FIRMA \_\_\_\_\_

DUD 2

NOMBRE \_\_\_\_\_  
DIRECCION \_\_\_\_\_  
LOCALIDAD O CIUDAD \_\_\_\_\_  
ESTADO \_\_\_\_\_  
PROVINCIA \_\_\_\_\_  
Curso o método que deseo \_\_\_\_\_  
FIRMA \_\_\_\_\_

DUD 2

Si no desea recortar la página envíe sus datos en hoja aparte.

## INFLUENCIAS DE LA LUNA

# EL HOMBRE LOBO NO ES SOLO UN MITO

Por ANTONIO LAS HERAS



DESDE TIEMPOS INMEMORIALES, EN TODOS LOS PAISES DEL MUNDO SE HABLA DEL HOMBRE LOBO, HUMANO QUE SE CONVIERTE EN ESTA BESTIA POR LA INFLUENCIA DE LA LUNA LLENA. ¿ES ESTA CREENCIA UN MITO O UNA ESCALOFRIANTE REALIDAD? SI CONSIDERAMOS LA INFLUENCIA QUE EJERCE NUESTRO SATELITE SOBRE LOS SERES HUMANOS Y LOS FENOMENOS DE LA NATURALEZA, NO RESULTA DIFÍCIL CONTESTAR DICHA INTERROGANTE.

En la raíz de toda leyenda existe una verdad, que es el contenido real que se esfumó con el tiempo, permaneciendo así el aspecto puramente legendario, que le da a la leyenda un carácter inverosímil. Es el caso de la del hombre lobo, un ser humano que, en las noches de Luna llena, se transforma en feroz bestia para sembrar el pánico y la muerte en apartados poblados de campesinos y pastores. Hasta aquí podríamos inclinarnos a pensar que sólo se trata de una leyenda más. Pero no es así, principalmente porque ésta tiene difusión universal. En todas las regiones del planeta, desde las tribus más primitivas hasta las culturas vastamente desarrolladas, se ha cultivado una versión propia de la leyenda del *lobizón*. ¿Qué hay detrás de este relato para justificar este nivel de reproducción? Pues, ocurre, simplemente, que la raíz de la leyenda del hombre lobo es un hecho cierto y comprobable con la sola observación cotidiana: el hombre se torna más agresivo e instintivo cuando la Luna llena brilla en las noches.

### NADIE ESCAPA DE LA INFLUENCIA LUNAR

Nuestros antepasados, severos observadores de la naturaleza, accedieron a la comprensión de este fenómeno y así surge, por doquier, la leyenda del hombre lobo, que, con algunas variaciones, en el fondo es la misma en todas partes.

Debemos entender que el fenómeno real no es que los seres humanos se transformen en viles bestias durante la Luna llena, sino que existe la evidencia de que sufrimos serias alteraciones psicológicas durante estos periodos. Respecto a ello, el doctor Florencio Escardó, en un artículo recientemente publicado, ha hecho la siguiente afirmación: "Nadie ignora las intensas alteraciones emocionales que sufre cualquiera que se duerma bajo la luz de la Luna llena". Efectivamente, bastará con que la luz de la Luna en esta fase penetre por la ventana de la habitación e ilumine nuestro ros-

tro, para que durante toda la noche nuestros sueños sean pesadillescos y nos sintamos molestos.

### MAREAS DENTRO DEL CUERPO

¿A qué se debe esto? Todavía no podemos responder con exactitud. Cabe la posibilidad, como afirman algunos estudiosos, de que lo que la Luna refleja sea luz polarizada, cuyas vibraciones afectan el equilibrio psíquico del hombre. Sin embargo, esta hipótesis no se puede comprobar aún. Como sabemos, la Luna es un satélite natural —el único de la Tierra— y como tal no posee luz propia, sino que refleja la que recibe del Sol. ¡Pero los rayos solares no nos afectan de esta forma! Por lo tanto, es lógico deducir que hay algo —propio de la Luna— que nos perturba. Nuestro satélite —que se encuentra a casi 400,000 kilómetros de distancia de la superficie terrestre— parece comportarse como un regulador de todo lo que hay sobre el planeta. Sabemos, por ejemplo, cómo desde milenios afecta a las aguas, provocando las mareas, y cómo el campesino sabe que debe plantar y cosechar alternativamente de acuerdo a determinada fase de la Luna que, en suma, rige todo lo que tiene relación con lo orgánico, a tal punto, que ciertos peces del océano Índico sólo procrean en luminosas noches de Luna llena.

Actualmente, algunos hospitales de Europa y los Estados Unidos también consideran en sus terapias la situación lunar. Sostienen los médicos de estas instituciones que el cuerpo humano funciona como una Tierra en miniatura. Por lo tanto hay en nosotros mareas, es decir, movimientos en que los líquidos que contiene nuestro físico tienden a salir o aglutinarse adentro, exactamente igual como sube y baja la marea del océano. En tal sentido las intervenciones quirúrgicas sólo se llevan a cabo cuando la Luna determina en el individuo una marea baja, reduciendo así —como explican los médicos— la posibilidad de hemorragia.

### LOS "LUNATICOS"

Las estadísticas indican que en noches de Luna llena aumenta el número de suicidios, de violaciones, de asaltos con violencia, de choques automovilísticos y de actividad de incendiario. ¿Son procesos característicos de individuos alterados psíquicamente por causa de la Luna llena? Muchos sostendrán que sí.

*El hombre lobo es un personaje que aparece en las leyendas de casi todas las culturas del mundo. Este grabado representa al temible ser devorando a una doncella.*



Esto, con toda certeza, explica por qué Paracelso, médico y alquimista del siglo XVI, afirmaba que la Luna actuaba sobre el cerebro ocasionándole perturbaciones. Dos siglos después la idea se generalizó y se hizo común el término "lunático". Sin embargo, las causas de esta influencia continúan en el misterio.

### DIOS HA MANDADO UN MENSAJERO

DIOS ESTA ANGUSTIADO por el futuro DE TODOS los que habitamos la Tierra, porque sabe lo que sufrimos y lo que nos espera. Esto le ha hecho enviar UN MENSAJERO a la Tierra a urgirnos a que vivamos como hermanos; así como a fundar una hermandad espiritual y material llamada "CONSTRUCTORES DEL MUNDO NUEVO" para que, si pertenecemos a ella y cumplimos, los Espíritus Superiores y las Legiones de Luz que a nivel espiritual trabajan en esta hermandad, puedan ayudarnos a nosotros y a nuestras familias en nuestros problemas y enfermedades, si así lo deseamos.

Para darnos a conocer la manera de ingresar a esta organización, comunicarnos cosas secretas y presentar las curaciones increíbles que este enviado, llamado en lo terrenal FRANCISCO AGUIRRE GONZALEZ, puede realizar, se ha editado un libro: el "MENSAJERO UNIVERSAL". Libro que cuesta muy poco para lo que vale y enseña: \$170.00 en giro postal, \$200.00 en cheque personal. Puede conseguirlo en Sanborn's o en Librerías México, o bien pedirlo directamente al propio señor FRANCISCO AGUIRRE GONZALEZ, Colón Pte. 648, Apartado Postal No. 45, teléfono 3-01-01, en Saltillo, Coah. Si teme que su carta se pierda mándela registrada, su libro le será enviado en tres partes y por correo certificado.

EN DIVERSOS ANALES ANTIGUOS, TAL COMO LA COSMOGRAFÍA, DE ANAXIMANDRO,\* SE ESPECIFICA QUE "OTROS HOMBRES Y OTRAS ESPECIES VIVIENTES TIENEN CIUDADES POBLADAS Y EN ELLAS FABRICAN OBJETOS INGENIOSOS." ¿FUE ESTA DECLARACIÓN UN SIMPLE VUELO DE LA IMAGINACIÓN, O EXISTEN HECHOS SUFICIENTES QUE LA APOYEN?



\* FILÓSOFO GRIEGO  
(520-428 A.C.)

SI POR UN MOMENTO ACEPTAMOS QUE ANAXIMANDRO SÍ TUVO ELEMENTOS PARA HACER ESTA AFIRMACIÓN, BIEN PODRÍAMOS PREGUNTARNOS ¿EN QUE LUGAR SE ENCUENTRAN? ¿POR QUÉ NUNCA HAN SIDO VISTOS? ¿NO PUDIERAN ESTAR EN SITIOS A LOS QUE NO SE LLEGA POR LOS MEDIOS ORDINARIOS... QUIZÁS BAJO LA SUPERFICIE MARINA?

ES TAN POCO LO QUE CONOCE-  
MOS DE LOS FONDOS MARINOS Y  
DE LAS AGUAS OCEANICAS, QUE  
MUCHOS DE LOS HECHOS QUE  
EN SU MEDIO OCURREN AÑO CON  
AÑO, CONDUCEN A ENTRETEJER  
LAS MAS INSOLITAS CONJETU-  
RAS, TALES COMO...



... LAS EXTRAÑAS MENCIONES QUE  
HIZO EN SU DIARIO THOR HEYER-  
DAHL DURANTE SU HISTORICA  
TRAVESIA ENTRE EL PERU Y LAS  
ISLAS DEL SUDPACIFICO, EN 1947.  
TRATÁNDOSE DE UNA TRAVESIA  
TAN EXTENSA, HEYERDAHL Y SUS  
COMPAÑEROS DEBIERON SER  
TESTIGOS DE INNUMERABLES  
SUCEOS Y FENÓMENOS, ALGU-  
NOS TAN DESCONCERTANTES COMO.



"EN DIVERSAS OCASIO-  
NES HEMOS VISTO  
PASAR POR DEBAJO DE  
NUESTRA BALSA MASAS  
ENORMES..."



6 " ... QUE NO PERTENECEN A NINGÚN ANIMAL CONOCIDO O SIQUIERA  
IDENTIFICABLE POR NOSOTROS, PUES NOS HALLAMOS EN AGUAS  
CON VARIOS MILES DE METROS DE PROFUNDIDAD."



"UNA NOCHE, EL VIGÍA NOS DESPERTÓ PARA QUE VIÉSEMOS OTRO OBJETO SUBMARINO DESCONOCIDO, QUE SE MOSTRABA A NUESTROS PIES DIFUSAMENTE ILLUMINADO. LO VIMOS MOVERSE EN DISTINTAS DIRECCIONES COMO SI FUESE UN ANIMAL, PERO..."



"... ELLO ERA IMPO-  
SIBLE, PUES LO VIMOS  
CAMBIAR DE FORMA.  
A VECES ERA CIRCULAR,  
EN OTRAS OVALADO O TRIANGU-  
LAR, Y FINALMENTE,  
NOS PARECIÓ QUE  
SE DIVIDÍA EN DOS  
PARTES, IGUALMEN-  
TE LUMINOSAS, QUE  
TOMARON RUMBOS  
DIFERENTES."



DE ACUERDO A LO ESTIPULADO EN EL DIARIO, NO FUE ÉSTE EL ÚNICO FANTASMA LUMINOSO AVISTADO POR LA TRIPULACIÓN DEL KONTIKI... ¿ LOS AVISTAMIENTOS FUERON MÚLTIPLES, TODOS SIN EXPLICACIÓN POSIBLE ? ¿ DES QUE ESTOS OBJETOS SUBMARI- NOS NO IDENTIFICADOS GUARDABAN ALGUNA RELACIÓN CON... ?

# ¡LAS MISTERIOSAS RUEDAS LUMINICAS DEL OCEANO INDICO!

HAN PASADO CASI 35 AÑOS DESDE LOS DRAMÁTICOS AVISTAMIENTOS DE HEYERDAHL, Y AÚN HOY SE ELABORAN MÚLTIPLES CONJETURAS SOBRE LA IDENTIDAD DE TALES OBJETOS. EN SU TIEMPO, QUISO ACHARCARSE EL FENÓMENO A PECES O CALAMARES FOSFORESCENTES, PERO DESDE EL PUNTO DE VISTA ZOOLOGICO...



INVESTIGACIÓN Y ADAPTACIÓN:  
ERWIN MÖLLER

DIBUJO DE LUIS CHÁVEZ PEÓN

COLABORACIÓN: ADÁN Y  
JESÚS BELTRÁN L.

COORDINACIÓN:  
GUILLERMO MENDIZABAL L.

...TAL EXPLICACIÓN NUNCA RESULTÓ SATISFACTORIA, DADAS LAS EXTRAORDINARIAS CARACTERÍSTICAS QUE PRESENTABAN, Y MÁS DE UN INVESTIGADOR REPARÓ EN LAS CURIOSAS SEMEJANZAS QUE GUARDABAN CON VARIAS DOCENAS DE CASOS SIMILARES, PERFECTAMENTE DOCUMENTADOS Y AUTENTIFICADOS, PERO ACONTECIDOS.

... EN AGUAS DEL OCEANO ÍNDICO, MAR ARÁBIGO, GOLFO PÉRSICO Y MAR MERIDIONAL DE CHINA. ESTA ÁREA NO ES MUY FRECUENTADA POR EL TRÁFICO MARÍTIMO, NO OBSTANTE, HAY UN CRECIDO NÚMERO DE AVISTAMIENTOS EN LOS ÚLTIMOS 100 AÑOS.



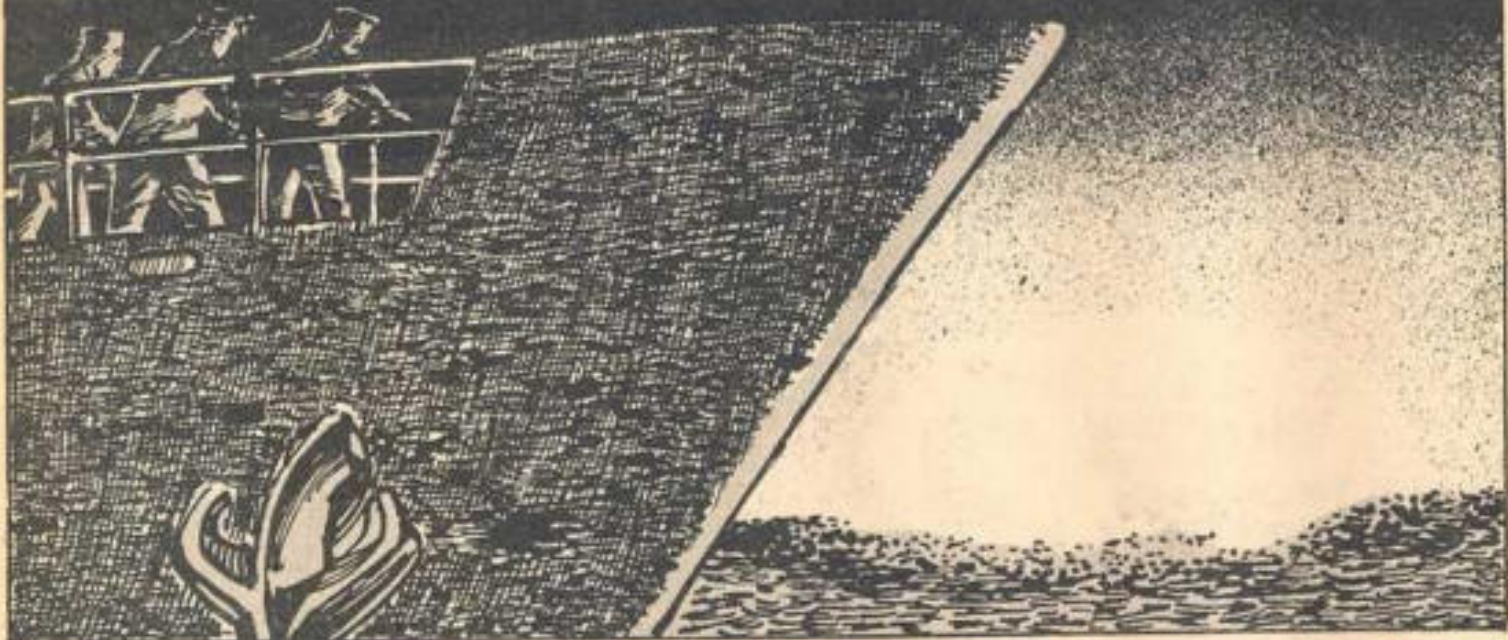
PRECISAMENTE LA TRIPULACIÓN DE UNO DE LOS BARCOS MERCANTES CUYA RUTA ATRAVESABA POR AHÍ, EL S.S. TELEMACHUS, TUVO OPORTUNIDAD EN 1962 DE OBSERVAR CON DETENIMIENTO LAS EXTRAÑAS MANIFESTACIONES DEL FENÓMENO.



EL NAVÍO APENAS HABÍA TRASPUESTO EL ESTRECHO DE ORMUZ CON DESTINO A LA INDIA, EN UNA NOCHE CLARA DE VERANO Y CON EL MAR EN CALMA, CUANDO EL CONTRAMAESTRE REACCIONÓ DE INMEDIATO...



DEL FONDO DE LAS OSCURAS AGUAS, EN ALGÚN LUGAR ENTRE EL TELE-  
MACHUS Y LA COSTA DE IRÁN, HABÍA APARECIDO UNA FUENTE LUMINO-  
SA Y PULSANTE, QUE EMITÍA...



RAYOS DE LUZ SIGUIENDO CIERTO RITMO, LO QUE DE ALGUNA MANERA SE  
ASEMEJABA A LAS AURORAS BOREALES, ESOS METEOROS LUMINOSOS  
PRODUCIDOS EN LA ALTA ATMÓSFERA POR LA INTERACCIÓN DE LOS RAYOS  
CÓSMICOS EN EL AIRE ENRARECIDO...

VEA ESO, CAPITÁN. ¿QUE  
PUEDE SER? ¿UNA  
AURORA BOREAL?

NO, JAMES. LAS AURO-  
RAS NO SE PRODUCEN  
BAJO EL AGUA NI A  
TAN BAJA ALTURA...



AL ESCUDRINAR EL HORIZONTE CON AYUDA DE UNOS BINOCULARES, EL CAPI-  
TÁN C.J. BOYES DESCUBRIÓ QUE LA FUENTE LUMINOSA, FUESE LO QUE  
FUESE, SE LES ESTABA ACERCANDO, A LA VEZ QUE SU RITMO DE  
10 PULSACIONES ESTABA CAMBIANDO...

A UNA DISTANCIA APROXIMADA DE UNA MILLA DEL BARCO, ERA BIEN EVIDENTE QUE EL DISTURBIO ERA DE FORMA CIRCULAR Y DE UNOS 300 A 500 METROS DE DIÁMETRO



NO SE PARECÍA A NADA CONOCIDO, Y EL NERVIOSISMO DE LA TRIPULACIÓN IBA EN AUMENTO CONFORME LA DISTANCIA QUE LOS SEPARABA DE LA RUEDA LUMINICA IBA DISMINUYENDO...

¿QUE PODÍA SER? ¿ALGUNA SEÑAL LUMINOSA? ¿TAL VEZ UNA MANIOBRA SUBMARINA NOCTURNA? ¿UN CARDUMEN DE PECES FOSFORESCENTES? UNA A UNA, LAS POSIBLES EXPLICACIONES QUE SE FORMULABAN MENTALMENTE LOS MARINOS IBAN SIENDO DESECHADAS, AL OBSERVAR QUE LAS PULSACIONES PROVENÍAN DE...



...UN OBJETO SÓLIDO Y DEFINIDO, CON FORMA DISCOIDAL, Y DE CENTRO POCO CLARO. SUS PULSACIONES PRODUCÍAN RAYOS DE LUZ SEMEJANTES A LOS HACES DE UN REFLECTOR, PERO RADIANDO DE LA PARTE CENTRAL...

...Y CON UN MOVIMIENTO CIRCULAR EN DIRECCIÓN OPUESTA A LA DE LAS MANECILLAS DEL RELOJ (DE DERECHA A IZQUIERDA).

CAPITÁN, ESTUVIMOS A PUNTO DE CHOCAR CON ESA "COSA".

¿NO SERÍA MEJOR QUE CAMBIÁRAMOS DE RUMBO EN SEGUIDA?

¡NO! EL RUMBO SE MANTIENE. DEBEMOS AVERIGUAR QUE HAY DETRÁS DE ESTE FENÓMENO...

¡!?!?

ASÍ, EL CAPITÁN PERMITIÓ QUE EL DISCO LUMÍNICO SOBREPASARA A SU NAVÍO, MANIOBRA QUE HELO LA SANGRE A LOS AVEZADOS MARINOS, AUNQUE.

... SÓLO DURÓ UNOS SEGUNDOS. DESPUÉS, EL TELEMACHUS DIO VUELTA Y DURANTE VARIOS MINUTOS SE MANTUVO EN LAS PROXIMIDADES, MIENTRAS VERTIGINOSAS BANDAS DE LUZ BARRÍAN UNA Y OTRA VEZ SU CUBIERTA.



... CON UNA RAPIDEZ QUE ESCAPABA A LA MEDICIÓN POR PARTE DEL OJO HUMANO, Y QUE EL CAPITÁN CALCULÓ MENTALMENTE EN INTERVALOS DE MEDIO SEGUNDO.

DEFINITIVAMENTE, NO SE TRATA DE NINGÚN FENÓMENO NATURAL, PERO DE SER ARTIFICIAL, ¿QUIÉN O QUE LO PRODUCE?



FINALMENTE, EL DISCO COMENZÓ A PERDER VELOCIDAD, Y DESAPARECIÓ LENTAMENTE Y SIN PRODUCIR RUIDO ALGUNO EN LAS PROFUNDIDADES. PERO MEDIA HORA MÁS TARDE, Y YA A MUCHAS MILLAS DE ESE LUGAR...



¡HEY! ¡VEAN ESO...! ¡OTRO DISCO LUMINOSO!

¡DEMONIOS! ¿NO SERÁ EL MISMO, QUE NOS SIGUE?

EL NUEVO DISCO ERA LIGERAMENTE MÁS PEQUEÑO QUE EL OTRO (280 A 300 METROS DE DIAMETRO), PERO ERA PRÁCTICAMENTE IDENTICO AL OTRO EN ASPECTO Y MANIFESTACIONES, SÓLO QUE ESTA VEZ LA EXHIBICIÓN DURO MENOS TIEMPO, PUES EN ESCASOS MINUTOS PASÓ VELOZMENTE BAJO LA NAVE PARA PERDERSE EN LAS PROFUNDIDADES.



¿QUE HABÍAN VISTO REALMENTE LOS HOMBRES DEL **TELEMACHUS**? DESDE HACE MUCHO TIEMPO SE HA CALIFICADO A LOS MARINOS COMO LOS HOMBRES MÁS SUPERSTICIOSOS DEL MUNDO, Y RESULTAN INCONTABLES LAS LEYENDAS SOBRE MONSTRUOS MARINOS, ISLAS ENCANTADAS Y BARCOS FANTASMAS, PERO YA A NIVEL DE CONSTANCIAS OFICIALES EN LOS LIBROS DE BITÁCORA...



RESULTA MUCHO MÁS DIFÍCIL QUE LA TRIPULACIÓN DE UN BARCO SE VUELVA MITÓMANA Y DEJE ASENTADOS HECHOS FANTASIOSOS O FALSEADOS. TALES FRAUDES ESTÁN SEVERAMENTE CASTIGADOS...



...Y SON POCOS LOS CAPITANES Y OFICIALES QUE ARRIESGAN DE TAL MODO SU REPUTACIÓN O SU CARRERA. ADEMÁS, LO SUCEDIDO AL TELEMACHUS ES UNO DE LOS ENIGMAS MÁS INQUIETANTES DE LA NAVEGACIÓN, PERO DE NINGUNA MANERA EL ÚNICO EN SU CLASE.



LA DOCUMENTACIÓN FIDEDIGNA SOBRE ESTAS ENIGMÁTICAS RUEDAS LUMÍNICAS SE REMONTA POR LO MENOS A 100 AÑOS ATRÁS, CUANDO EN MAYO DE 1879, TRIPULANTES DE LA EMBARCACIÓN VULTURE...



... DE MATRÍCULA INGLESA, DIVISO A UNOS "CÍRCULOS DE FUEGO" BAJO LAS AGUAS DEL GOLFO PERSICO, POR DONDE NAVEGABA EN ESOS MOMENTOS.

CAPITÁN, CAPITÁN...  
¡ALGO MUY RARO SUCEDE A BABOR! ¡



COMO A UNOS 400 METROS DEL BARCO, DOS DISCOS LUMINOSOS GIRABAN VELOZMENTE SOBRE SI MISMOS, DESPIDIENDO UN RESPLANDOR CONFORME AVANZABAN, ATRAYENDO LA CURIOSIDAD DEL CAPITAN, QUIEN QUISO INDAGAR DE INMEDIATO MAS SOBRE ELLOS.



APUNTA, LOU... TAMANO, UNOS 10 METROS CADA UNO. ESPACIO ENTRE LAS "RUEDAS", UNOS CUATRO METROS. VELOCIDAD ESTIMADA, 150 KILOMETROS POR HORA...

ENTRE ESTA FECHA Y FINES DE SIGLO PASADO SE PRODUJERON VARIAS DOCENAS MAS DE AVISTAMIENTOS, EN LOS MARES ROJO, DE CHINA, DE ANDAMÁN, Y ARÁBIGO,



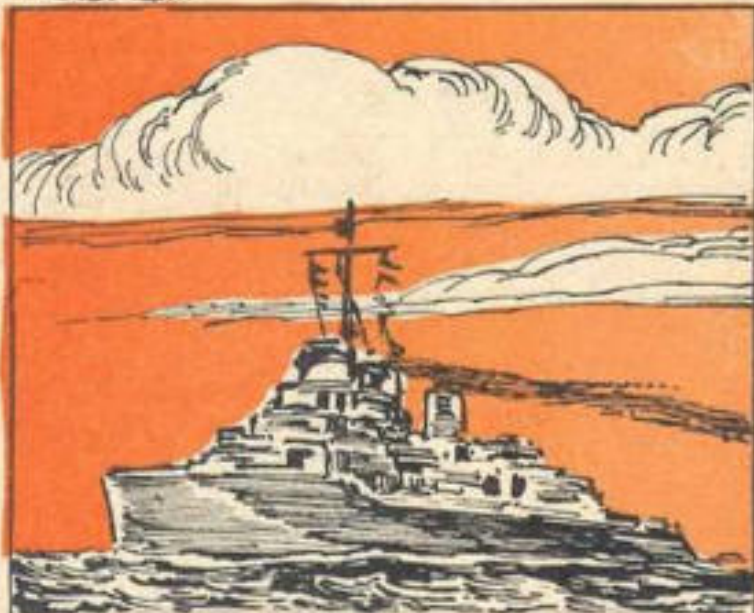
Y EN LOS GOLFOS PERSICO, DE ADÉN, Y DE BENGALA, ABARCANDO UNA AMPLIA FAJA DEL OCEANO INDICO.

EN ESTAS Y OTRAS OBSERVACIONES DEL PRESENTE SIGLO QUEDARON EN CLARO CIERTOS DETALLES QUE, AUNQUE INEXPLICADOS, PUDIERON AYUDAR A ESCLARECER EL MISTERIO.



EN PRINCIPIO, LA MAYOR PARTE DE LOS TESTIGOS DECLARÓ QUE, MÁS QUE DE "RUEDAS," EN LA ACEPCIÓN COMÚN DE LA PALABRA, SE TRATABA DE VERDADEROS CUERPOS SÓLIDOS CON FORMA DISCOIDAL...

...Y UNO O DOS METROS DE GROSOR. SU ILUMINACIÓN ERA INTERNA Y DIFUSA, COMO SI SE VIESE A TRAVÉS DE LA NIEBLA, Y CASI SIEMPRE CON UN "OJO" O DOMO CENTRAL DEL CUAL PARTÍAN LOS HACES DE LUZ.



EMPERO, NO SON ÉSTOS LOS ASPECTOS MÁS ENIGMÁTICOS DEL FENÓMENO. EN MÚLTIPLES OCASIONES, ESTOS DISCOS HAN PROVOCADO EN LOS OBSERVADORES LA IMPRESIÓN DE UNA CONDUCTA INTELIGENTE. COMO EN AQUEL CASO OCURRIDO EN 1949 EN QUE UN BUQUE DE LA MARINA AMERICANA...

EL SS ELBERT, REGRESABA DE EFECTUAR SIMULACROS DE GUERRA EN CIERTA ÁREA DEL OCEANO ÍNDICO, CUANDO UNA DE ESTAS RUEDAS LUMÍNICAS SE EMPAREJÓ CON EL NAVÍO, "ESCOLTÁNDOLO" DURANTE UNOS MINUTOS, PARA FINALMENTE...

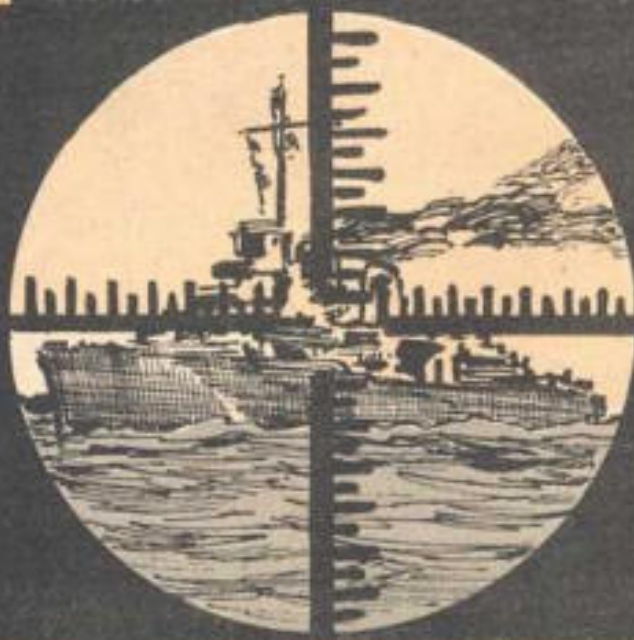


... RETRASAR SU MARCHA CON TODA INTENCIÓN HASTA QUEDAR RAZAGADO UNOS METROS, DE ESA MANERA, SIGUIÓ AL ELBERT DURANTE CASI MEDIA HORA, DURANTE LA CUAL LA TRIPULACIÓN SE MANTUVO ALERTA, EN ESPERA DE SIGNOS DE HOSTILIDAD...

... QUE NUNCA SE PRESENTARON, PUES EL OBJETO SUBMARINO SIMPLEMENTE DESAPARECIÓ EN LAS OSCURAS AGUAS. ¿BUSCABA TAL VEZ UN ENFRENTAMIENTO, O QUIZÁS INDAGAR DATOS DE INTERÉS TÁCTICO SOBRE EL NAVÍO DE GUERRA?



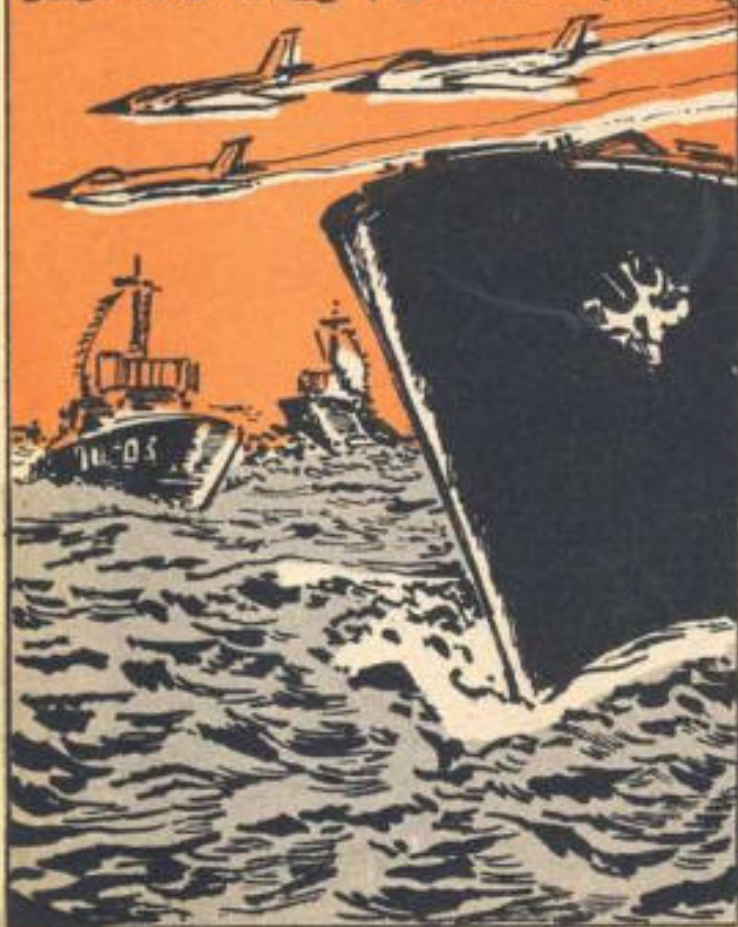
NO PARECEN EXISTIR RESPUESTAS A TAN ATREVIDAS INTERROGANTES, QUE PRESUPONEN UNA INTENCIÓN O UNA INTELIGENCIA DETRÁS DEL FENÓMENO...



...Y POR LO TANTO PUDIERAN SONAR DEMASIADO AUDACES, PERO DICHA HIPÓTESIS NO SÓLO TOMA EN CUENTA ESE INUSUAL ENCUENTRO, SINO TAMBIÉN OTROS, TANTO O MÁS DESCONCERTANTES, COMO EL OCURRIDO EN UNA AMPLIA BAHÍA DE LAS COSTAS CALIFORNIANAS, CONOCIDA COMO...



... BODEGA BAY. EL 13 DE MARZO DE 1958 SE ESTABAN LLEVANDO A CABO UNA SERIE DE MANIOBRAS NAVALES EN EL LÍMITE DE SUS AGUAS, NO LEJOS DE SAN DIEGO, CON LA PARTICIPACIÓN DE ONCE DESTRUCTORES Y UN PORTAVIONES



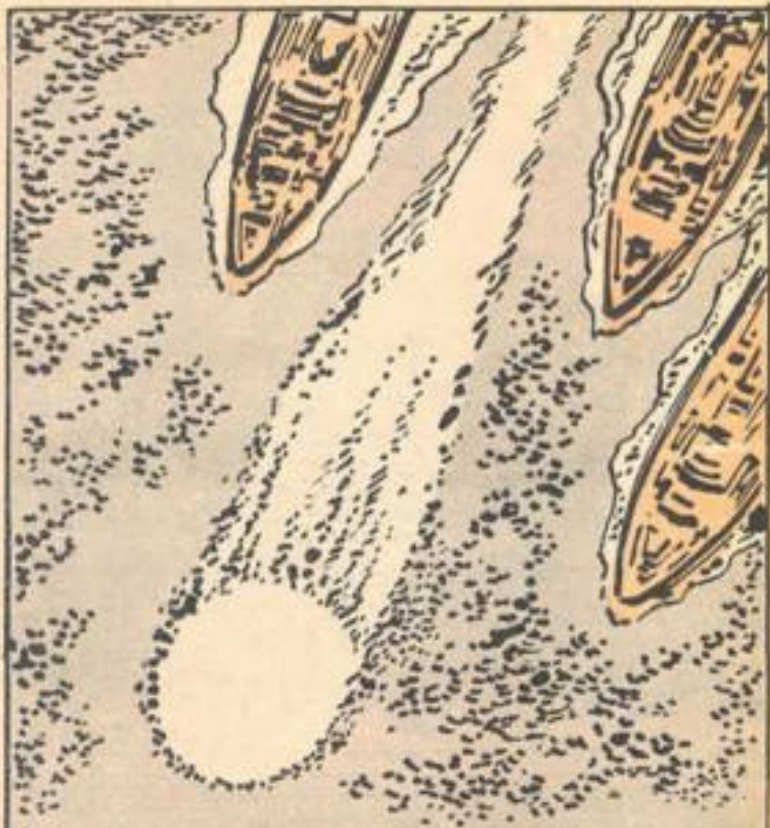
DE IMPROVISO, EL SONAR DE UNO DE LOS DESTRUCTORES DETECTÓ UN OBJETO SUBMARINO DESCONOCIDO, QUE PARECÍA SEGUIR A LA FLOTA A PRUDENTE DISTANCIA Y PROFUNDIDAD.



ES INÚTIL, CAPITÁN. NO RESPONDE A NUESTROS LLAMADOS Y PARECE IGNORAR DELIBERADAMENTE NUESTRAS ADVERTENCIAS.

¿QUE SUELTEN UNAS CARGAS DE PROFUNDIDAD DE INMEDIATO? ESO LOS HARÁ CAMBIAR DE OPINIÓN...

EL OBJETO DESCONOCIDO NO SÓLO LOGRÓ ELUDIR LAS DESCARGAS LANZADAS EN SU CONTRA, SINO QUE EN ABIERTO DESAFÍO, COMENZÓ A ZIGZAGUEAR POR ENTRE LOS DESTRUCTORES...



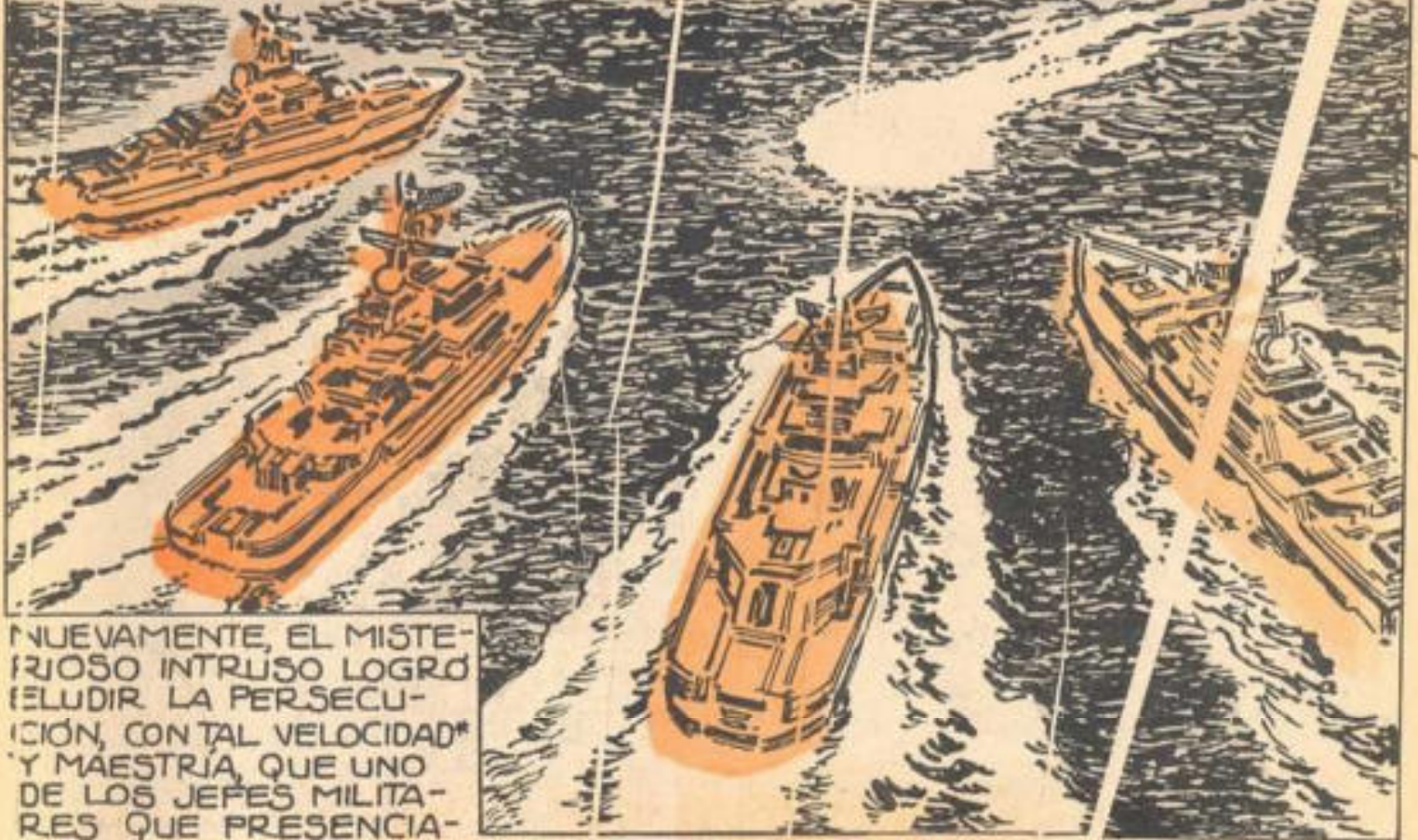
PRONTO, LA ALARMA GENERAL HABÍA HECHO DESVIARSE DE LA RUTA FIJADA A LOS DESTRUCTORES, QUE LO PERSIGUIERON INÚTILMENTE A LO LARGO DE 10 KILOMETROS.

¿SE TRATÓ DE UNA DE ESTAS "RUEDAS LUMÍNICAS" QUE PERMANECIÓ A OSCURAS PARA NO ATRAER LA ATENCIÓN? ¿O ACASO ERA UN VEHÍCULO TRIPULADO POR SERES COMO LOS DESCRITOS POR ANAXIMANDRO?



NO LO SABEMOS, PERO EN CAMBIO, PODEMOS AGREGAR, QUE EN 1961 UN EPISODIO SEMEJANTE VOLVIÓ A REPETIRSE AL OTRO LADO DEL MUNDO, EN AGUAS AUSTRALIANAS, CUANDO...

...VARIAS DECENAS DE NAVÍOS DE GUERRA DE AUSTRALIA Y NUEVA ZELANDIA VIERON BRUSCAMENTE PERTURBADAS SUS MANIOBRAS AL DETECTAR VISUALMENTE UN ENORME DISCO SUBMARINO DE ORIGEN DESCONOCIDO.



NUEVAMENTE, EL MISTERIOSO INTRUSO LOGRO ELUDIR LA PERSECUCCIÓN, CON TAL VELOCIDAD\* Y MAESTRÍA, QUE UNO DE LOS JEFES MILITARES QUE PRESENCIARON LA ESCARAMUZA LLEGO A SUGERIR SI NO SE TRATARÍA DE UNA NAVE SUBMARINA TRIPULADA Y PROPULSADA POR ENERGÍA NUCLEAR.

\* CALCULADA EN MAS DE 150 NUDOS (300 K.P.H.)

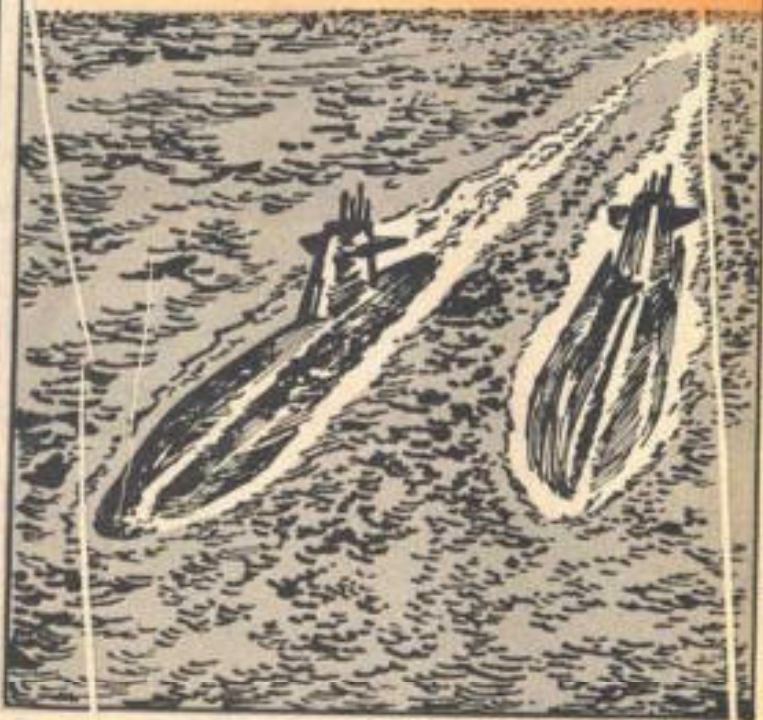


SÓLO QUE... ¿PERTENECIENTE A LA MARINA DE QUE PAÍS? ESTE ESCALOFRIANTE ENCUENTRO RESULTA PERTURBADOR NO SÓLO POR SUS CARACTERÍSTICAS, SINO PORQUE...

NI EN 1961 NI ACTUALMENTE  
EXISTE NINGÚN VEHÍCULO SUB-  
MARINO CONOCIDO QUE FREMO-  
TAMENTE SE ACERQUE A LA  
PRODIGIOSA VELOCIDAD DESPLEGA-  
DA POR LA NAVE INTRUSA!



EL RÉCORD MUNDIAL DE VELOCI-  
DAD PARA SUBMARINOS LO OSTEN-  
TAN LOS DE LA CLASE SKIPJACK,  
DE LA MARINA AMERICANA, QUE  
"APENAS" ALCANZAN LOS 45 NUDOS  
(90 K.P.H.). ¿ENTONCES?



¿SE TRATABA ACASO DE UNA NA-  
VE NO TERRESTRE, ULTRARÁ-  
PIDA Y CON FORMA DE DISCO? EL  
ASUNTO PRODUJO TAL DESASOSIE-  
GO ENTRE LAS AUTORIDADES  
AUSTRALIANAS, QUE DE INMEDIA-  
TO ECHARON TIERRA AL ASUNTO...



... SIN IMAGINAR QUE TRES AÑOS  
DES PUÉS, A PRINCIPIOS DE 1964,  
NUEVAMENTE EXTRAÑAS MANI-  
FESTACIONES SUBMARINAS HARÍAN  
SU APARICIÓN EN EL MAR MERI-  
DIONAL DE ESE MISMO PAÍS...



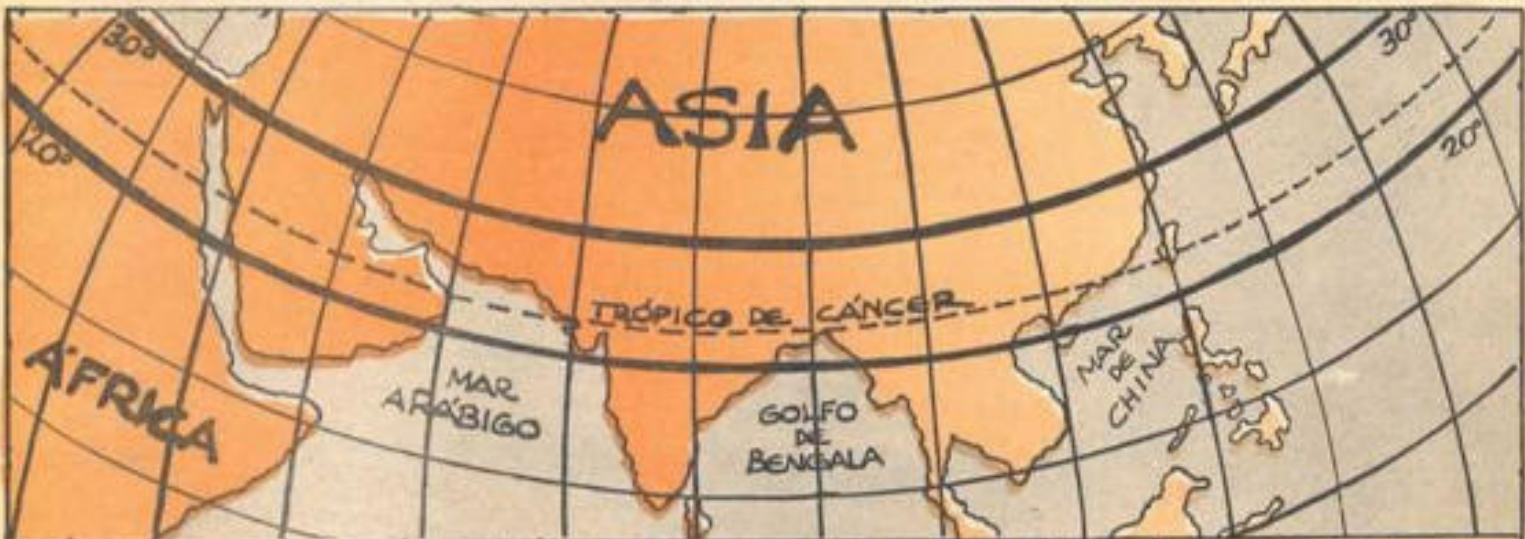


...BAJO LA FORMA DE GRANDES LUCES CIRCULARES, CUYO CENTRO PARECÍA GIRAR EN SENTIDO CONTRARIO AL GIRO DE LOS DISCOS MISMOS, Y EMITIENDO HACES COMO DE REFLECTOR. ¿HABÍAN REGRESADO LOS MISMOS DISCOS QUE APARECIERAN EN 1961?

¡EPA! ¿QUE SON ESAS COSAS QUE ESTÁN ENTRANDO A LA BAHÍA?



QUIZÁS NO EXISTAN ELEMENTOS SUFICIENTES PARA RACIONALIZAR TODOS ESTOS HECHOS SORPRENDENTES, PERO RESULTA SIGNIFICATIVO QUE FUERA DE LA FAJA YA DESCRITA DEL OCEANO ÍNDICO, EL CAMPO DE ACCIÓN DE LAS RUEDAS LUMÍNICAS...

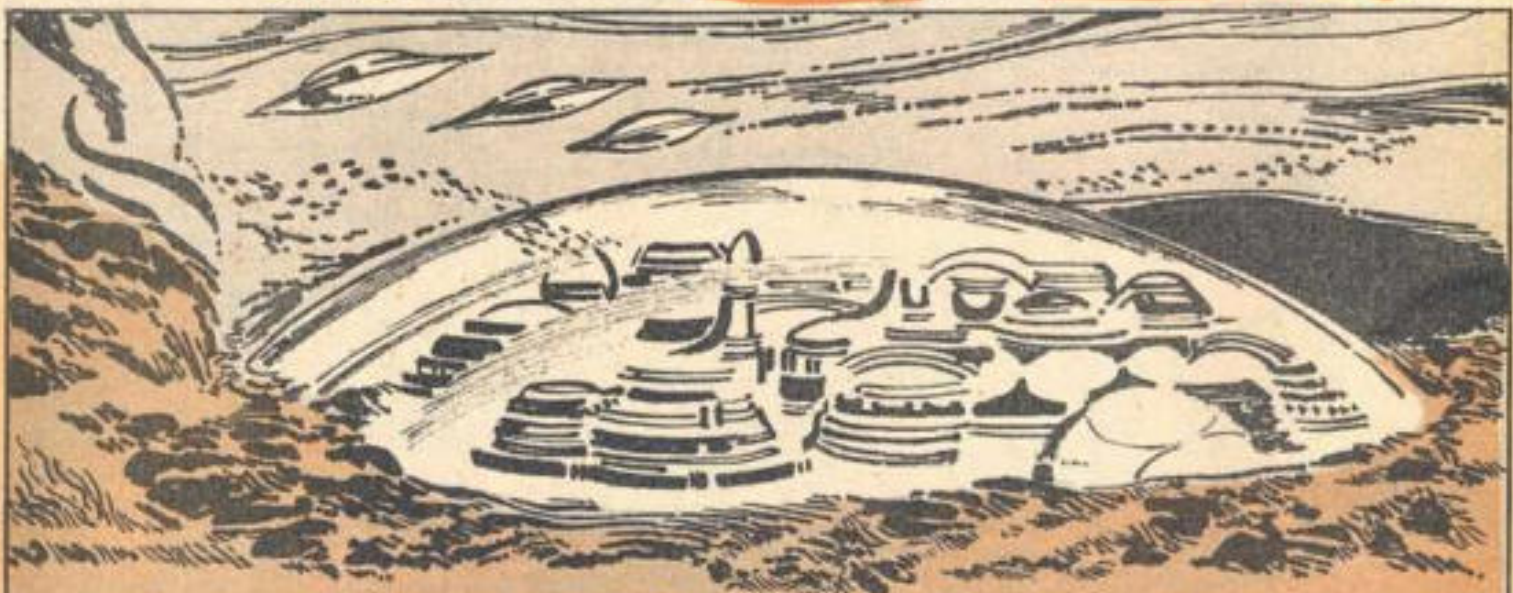


...SE CIRCUNSCRIBA A ÁREAS CERCANAS AL OCEANO ÍNDICO COMO EN EL CASO DE LOS AVISTAMIENTOS AUSTRALIANOS. ¿POR QUÉ SE LIMITAN CASI EXCLUSIVAMENTE A LA FAJA COSTERA ENTRE LOS PARALELOS 20 Y 30, A LA ALTURA DEL TRÓPICO DE CÁNCER?

SI LA INTELIGENCIA Y PROPOSITOS QUE SE ESCONDEN TRAS DE LAS RUEDAS LUMINICAS PROVIENE DESDE FUERA DE LA TIERRA, ¿NO PUDIERA SER QUE SU INGRESO A NUESTRA ATMOSFERA LES SEA MAS FACIL BAJO LA FORMA DE UN AMARIZAJE?



UNA NAVE CAPAZ DE VIAJAR POR EL ESPACIO, PODRIA TAMBIEN, POR LO MENOS EN TEORIA, DESPLAZARSE EN UN MEDIO LIQUIDO, PUES ADEMÁS DE SER COMPLETAMENTE AERODINAMICA, TAMBIEN DEBERA ESTAR SELLADA A PRESION.



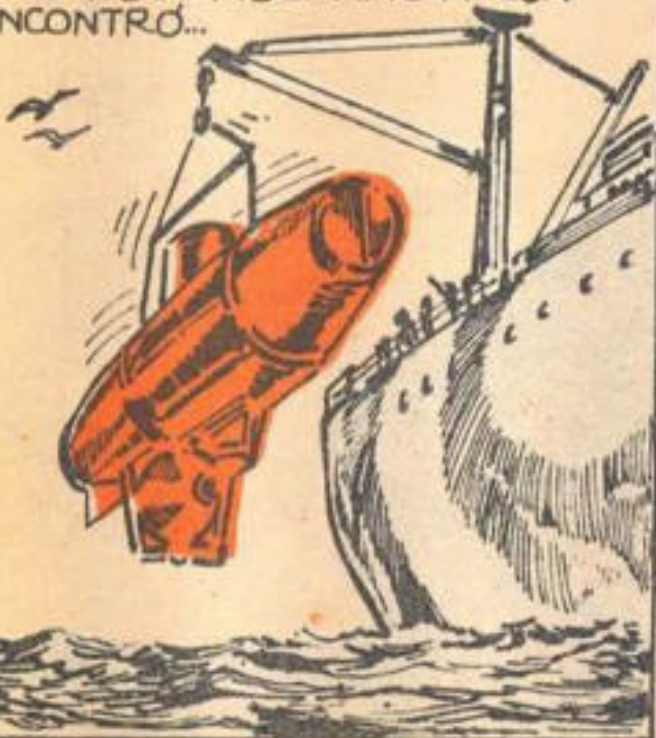
ADEMÁS, ¿QUE LUGAR MAS SEGURO Y AISLADO EN DONDE PERMANECER EN NUESTRO MUNDO, QUE LOS FONDOS MARINOS? AHORA BIEN, SI POR UN MOMENTO ACEPTAMOS ESTA HIPOTESIS, BIEN PODEMOS AGREGAR... ¿Y POR QUE EN UNA FAJA DETERMINADA DEL OCEANO INDICO?

QUIZÁS "ELLOS" NECESITEN DETERMINADAS AGUAS, O BIEN, EL GIRO GRAVITACIONAL DE LA TIERRA A NIVEL DEL CINTURÓN ECUATORIAL, PARA OBTENER EL EMPUJE NECESARIO A SUS DESPEGUES Y ATERRIZAJES...

ES POSIBLE QUE ESTAS ESPECULACIONES SUENEN AVENTURADAS, PERO SI NO FUERAN SUFICIENTES LOS CASOS EXPUESTOS, BIEN PODRÍAMOS AGREGAR OTROS MISTERIOS...



...VINCULADOS TAMBIÉN CON OBJETOS SUBMARINOS DESCONOCIDOS, EN UN INTENTO POR DESCIFRAR ESTE ESCALOFRIANTE ENIGMA, EN OCTUBRE DE 1961, UNA EXPE-  
DICIÓN OCEANOGRÁFICA RUSA ENCONTRÓ...



...EN LOS FONDOS MARINOS DEL OCEANO ÍNDICO UNAS EXTRAÑAS HUELLAS QUE SE EXTENDÍAN A LO LARGO DE GRANDES DISTANCIAS, Y QUE EN UN PRINCIPIO FUERON TOMADAS POR...

... EL RASTRO DE ALGÚN ANIMAL DESCONOCIDO, PERO AL SER EXAMINADAS CON MAYOR DETENIMIENTO, LOS HOMBRES DE CIENCIA SOVIÉTICOS SE VIERON OBLIGADOS A CONCLUIR QUE...

¡ ESTAS HUELLAS NO SON DE ORIGEN NATURAL !

¡ ES INCREÍBLE, PERO ALGO, DE ORIGEN MECÁNICO, PARECE HABERLAS DEJADO A 2.000 METROS DE PROFUNDIDAD !



LAS HUELLAS EN CUESTIÓN ERAN PRÁCTICAMENTE INDISTINGUIBLES DE LAS PRODUCIDAS POR LA TRACCIÓN DE LA ORUGA DE UN BULLDOZER. ¿ SE TRATABA DE UNA BROMA ?

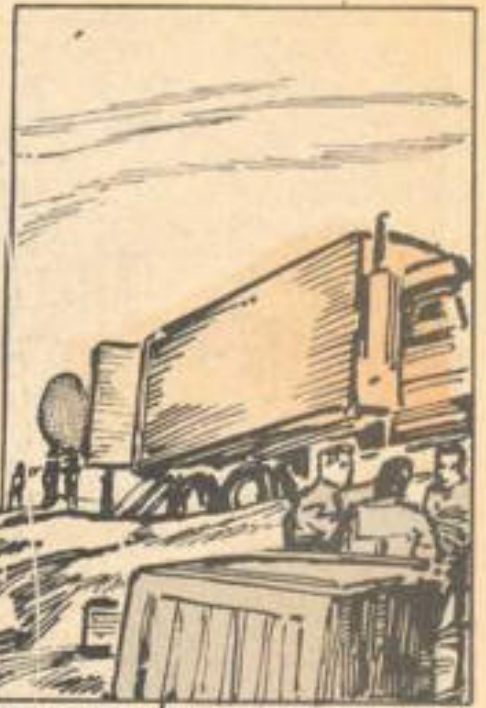


¿ QUIÉN SE OCUPARÍA DE TRAZAR HUELLAS DE ESTE TIPO A TAL PROFUNDIDAD SÓLO PARA EMBROMAR A LOS CIRCUNSPPECTOS CIENTÍFICOS SOVIÉTICOS ?

DE ACUERDO.. PERO, ¿ QUE TAL SI INTERVIENIERON OTROS FACTORES EN LOS QUE NADIE O MUY POCOS PENSARON ?

¡POR FAVOR! NO ME  
VENGAS CON LA GASTA-  
DÍSIMA TEORÍA DE QUE  
ALGO QUE BAJO DEL  
CIELO SE ESCONDE  
DETRÁS DE TODO ESTO...

CLARO, CLARO... SÍLO  
ESTOY CITANDO HECHOS  
QUE PARECEN HILARSE  
Y QUE EN SU MOMENTO  
NO ENCONTRARON EXPLI-  
CACIÓN, TAL COMO...



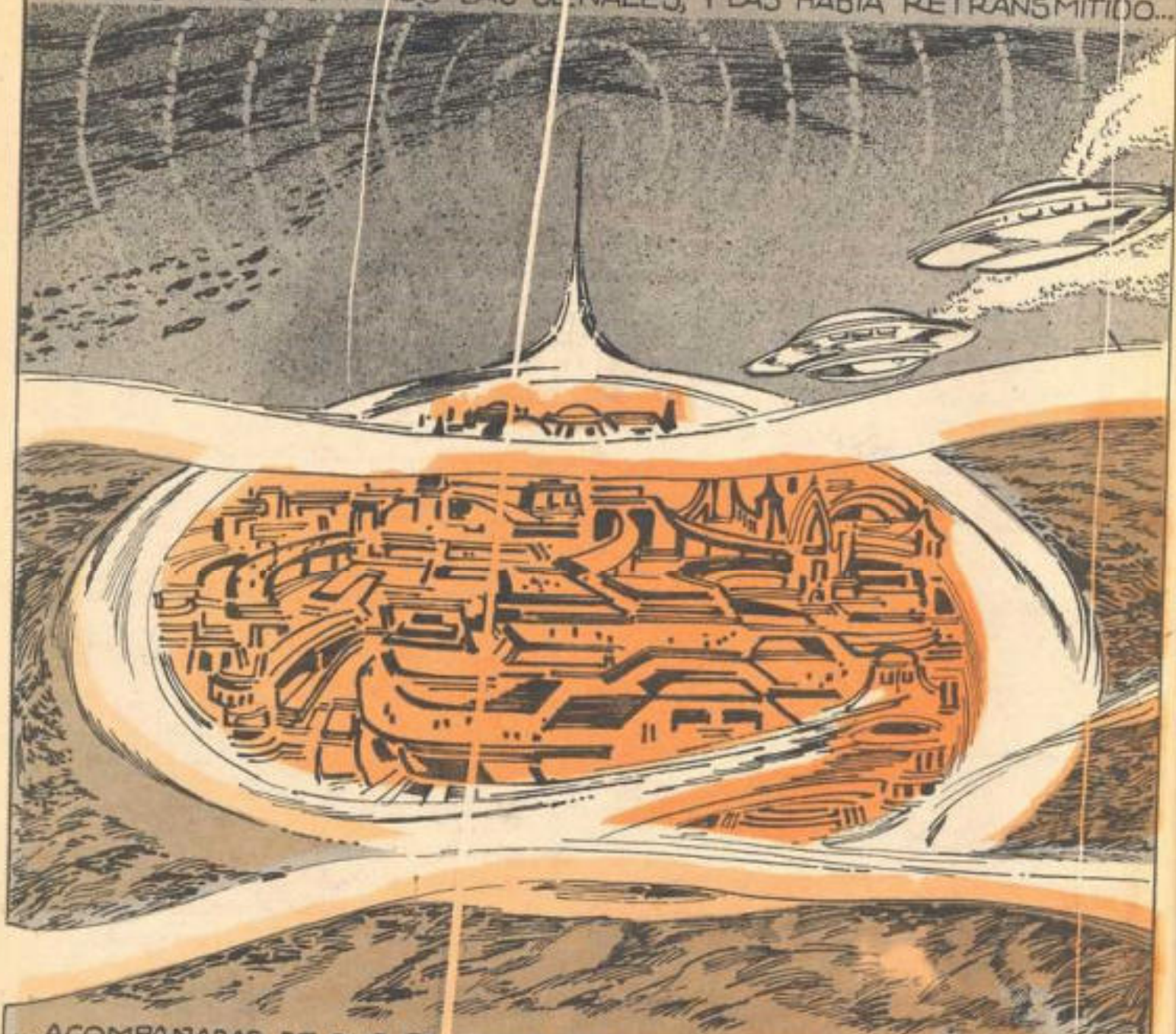
... LOS RESULTADOS DE UN VASTO  
EXPERIMENTO EN EL ÁREA DE  
LAS COMUNICACIONES SUBMARINAS  
EMPREDIDO POR EL GOBIERNO  
DE LOS E.U.A. A PRINCIPIOS DE  
1960, CUANDO...

... SE TENDIÓ A LO LARGO DE LA  
PLATAFORMA CONTINENTAL UNA  
SERIE DE ANTENAS EXPERIMEN-  
TALES EN UNA LONGITUD DE 100  
MILLAS DE LITORAL, Y A TRAVÉS  
DE ELLAS...



... SE COMENZARON A TRANSMITIR  
MENSAJES HACIA LAS PROFUNDIDA-  
DES DEL ATLÁNTICO, EN DONDE SUPUES-  
TAMENTE NO HABÍA NADIE QUE  
CAPTARA SUS TRANSMISIONES,  
PERO...

... SUCEDIÓ LO INESPERADO. A LOS RADIOOPERADORES COMENZARON A RECIBIR UNA REPETICIÓN DE LAS SEÑALES EMITIDAS, SEGUIDA DE UN EXTRAÑO MENSAJE CODIFICADO QUE NINGÚN EXPERTO PUDO TRADUCIR Y TODO PARECÍA INDICAR QUE "ALGUIEN" DE LAS PROFUNDIDADES HABÍA CAPTADO LAS SEÑALES, Y LAS HABÍA RETRANSMITIDO.



... ACOMPAÑADAS DE SUS PROPIAS TRANSMISIONES CODIFICADAS POR COMPUTADORA. ¿DE DÓNDE PROVENÍAN? ¿QUIZAS DE UN SUBMARINO RUSO? ¿NADA DE ESO? LAS SEÑALES PROVENÍAN DE UN PUNTO DEL OCEANO ATLÁNTICO SITUADO A MÁS DE 9,000 METROS DE PROFUNDIDAD, MÁS ALLÁ DEL ALCANCE DE CUALQUIER SUBMARINO HECHO EN LA TIERRA.

#### BIBLIOGRAFÍA

INVISIBLE RESIDENTS. I VAN T. SANDERSON.  
UNINVITED VISITORS. I VAN T. SANDERSON.  
UFO'S AT 450 FATHOMS. EDWARD HYDE.  
UNEXPLAINED PHENOMENON IN THE SEA.

## HECHOS PSIQUICOS

# LA CLARIVIDENCIA Y OTROS PODERES PARANORMALES

Por JUDYTH DE LEON

**GERARD CROSET HA SIDO SOMETIDO A ESTUDIOS DURANTE 29 AÑOS POR EL PROFESOR WILHELM TENHAEFF, NOTABLE EXPERTO EN FENOMENOS PARANORMALES, CON EL OBJETO DE DESENTRAÑAR LA FUENTE DE SUS ENIGMATICOS PODERES PSIQUICOS. PERO, ¿DE DONDE SURGEN ESTAS CAPACIDADES MENTALES? ESE ES UNO DE LOS GRANDES ENIGMAS QUE LA PARAPSICOLOGIA DEBE AUN DESCUBRIR.**

En la ciudad de Utrecht, por sus angostas callejuelas de rojos adoquines, acostumbra pasearse el holandés más famoso de este siglo, Gerard Croiset, un hombre que, a juzgar por todo lo que es capaz de hacer, parecería que tiene un radar en el cerebro.

Los científicos de todo el mundo acuden a verlo y a constatar los prodigios que lleva a cabo: "lee" lo que está escrito dentro de un sobre cerrado, ubica con exactitud el cuerpo de un ahogado bajo las aguas de un laberinto de canales, maneja un automóvil a alta velocidad con los ojos vendados, capta el pensamiento de sus interlocutores, y rehace una vieja historia con sólo tener en su conocimiento una mínima parte de ella. Si hubiese nacido en la Edad Media, indiscutiblemente lo habrían quemado por considerarlo brujo.

### LO ESTUDIAN DESDE HACE 29 AÑOS

Gerard Croiset nació en Laren el 10 de marzo de 1909 y permanentemente se encuentra dispuesto a cooperar con psicólogos, psiquiatras y médicos. Comenzó a hacer conciencia de sus facultades extrasensoriales cuando tenía

seis años de edad. Es de ascendencia judía y actualmente vive con su esposa y tres de sus cinco hijos en Wallen Zwiijger Street, en Utrecht, cerca del Instituto de Parapsicología donde el profesor Wilhelm Tenhaeff (una de las máxi-



*El conocido psíquico Gerard Croiset posa en actitud meditativa y de paz espiritual.*

mas autoridades de esta ciencia en el mundo) lo somete a estudios sistemáticos desde hace 29 años.

Consciente de su extraña condición, Gerard condensa su filosofía de esta manera: "Soy depositario de un don que no comprendo y que quisiera comprender. Constantemente medito sobre la ética de todo lo que hago y de ello extraigo mi propia moral".

La clarividencia ha sido siempre uno de los más grandes enigmas de la parapsicología. Se le conoce también con los términos de PES, lucidez, doble vista, metagnomía, paragnosis, telestesia y criptestesia. En términos generales, se sitúa a este fenómeno en el tiempo y en el espacio. En el primer caso se ha clasificado en retrocognición, clarividencia propiamente dicha y precognición, en virtud de que la información que recoja pertenezca al pasado, al presente o al futuro respectivamente.

### CLARIVIDENCIA TELESTESICA, TACTIL Y RABDICA

En la forma en que opera en relación con el clarividente mismo se clasifica en intuitiva si el fenómeno es puramente mental y

espontáneo, y perceptiva si requiere de algún estímulo físico.

Cuando se perciben sucesos lejanos en el espacio se llama clarividencia telestésica, y táctil cuando se recurre a objetos que se manipulan mediante el tacto para identificar determinado caso. Es ríbdica la que permite ubicar minerales, aguas subterráneas, objetos escondidos, etcétera; y criptoscópica cuando permite "ver" a través de objetos opacos.

En el Congreso Internacional de Parapsicología celebrado en Friburgo, Alemania, en 1968, los doctores Rechsteiner y Meger informaron sobre los trabajos que realizaron con ingeniosos dispositivos electrónicos a través de los cuales comprobaron la precognición (conocimiento del futuro) en ratas de laboratorio. Estas experiencias se efectuaron en el laboratorio de la Universidad de Estrasburgo, Francia, bajo la dirección del doctor Chausin, experto en psicología animal y considerado la mayor autoridad mundial en este campo.



Wilhelm Tenhaeff, el afamado investigador de los fenómenos paranormales que ha estudiado los poderes de Gerard Croiset por más de 29 años.

### PITONISAS, ARUSPICES Y SIBILAS

Carl Osis de Duki, a su vez, se ha especializado en la observación de fenómenos normalmente atribuidos a las personas, en perros, gatos, ratas y aves, y ha logrado demostrar que las facultades parapsi-

cológicas no constituyen únicamente un privilegio del hombre. A través de todas las épocas, la clarividencia se ha mantenido como una manifestación que ha sido alternativamente condenada y glorificada por el hombre, aunque invariablemente rodeada de superstición y leyenda.

En la antigua Grecia, en Egipto, en Babilonia y posteriormente en Roma, los adivinos (pitonisas, aruspices, sibilas y profetas) ponían sus poderes de adivinación al servicio de monarcas y emperadores. Se valían para ello de las diversas "mancias" (técnicas usadas para facilitar cierto estado de concentración mental o trance que conduce a la adivinación), como el empleo de la esfera de cristal, el asiento del café, la arena, las entrañas de algunos animales, las cartas, el té, las nubes, etcétera.

Todo ello no tiene otro valor que el recuerdo legendario de antiquísimas creencias y supersticiones que el hombre viene arrastrando desde el principio de los tiempos.

**! YA SALIO!**

El libro ilustrado semanal  
del horror y lo desconocido

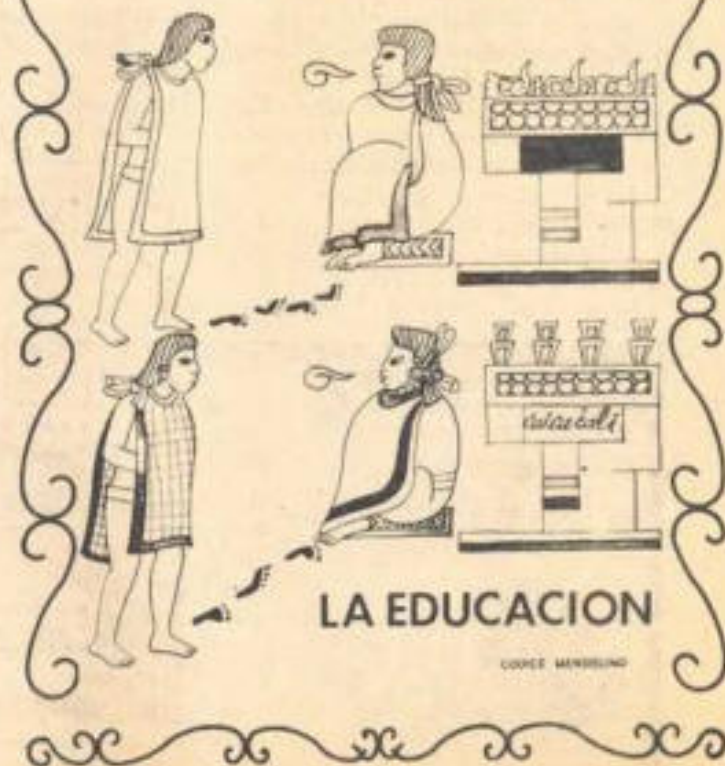
**extraño**  
PERO CIERTO

Esta semana  
una inquietante historia  
completamente ilustrada

**LA IGLESIA PROFANADA**

Un hecho real  
por extraño que parezca

**EL ONCESI**



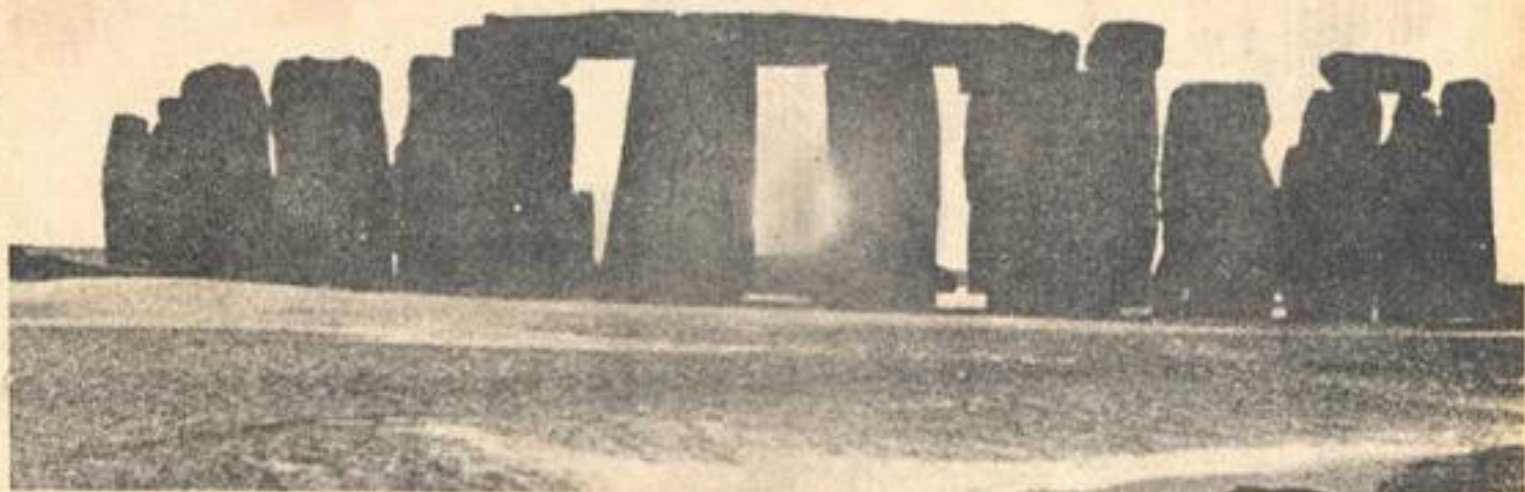
**LA EDUCACION**

COOPER MANSFIELD



## ENIGMAS

# LOS PRODIGIOS ANUALES DE STONEHENGE



Stonehenge, el famoso observatorio megalítico, ha constituido a través de la historia uno de los más grandes enigmas, aun cuando se han lanzado un sinnúmero de teorías acerca de la forma en que fue construido y el uso para el que estaba destinado.

Como cada principio de año, Stonehenge es visitado en la actualidad por un número aproximado de 1,000 personas diarias. Sin embargo, ésta no es la mejor época para realizar las excursiones. De acuerdo a los estudios, el día más indicado para hacerlo es el 21 de junio, el día más largo del año, que es cuando se puede admirar toda la magnificencia de tan grandiosa obra. Precisamente este día, desde el centro del observatorio pueden verse los primeros rayos del sol emergiendo del horizonte en un punto trazado con la disposición de las rocas.

Hasta donde se sabe, la obra tomó aproximadamente 300 años en ser acabada, sirviendo desde entonces como

uno de los observatorios de mayor precisión que se conocen. En el transcurso de este tiempo se observaron los movimientos del Sol y de la Luna, hasta culminar en la creación de un calendario de asombrosa exactitud. Gracias a esto, los antiguos habitantes de la zona podían planear las cosechas y las siembras, así como los días más propicios para la caza y el comienzo de las estaciones, todos ellos, datos fundamentales para su vida.

La disposición de las rocas —que pesan entre 25 y 50 toneladas— se hizo en círculos concéntricos, con una de ellas situada en el exterior, y que era utilizada como punto de mira. Hay 11 posiciones clave con respecto a los movimientos del Sol y de la Luna. Estudios recientes han demostrado que llegó a establecerse el ciclo de eclipses cada 56 años.

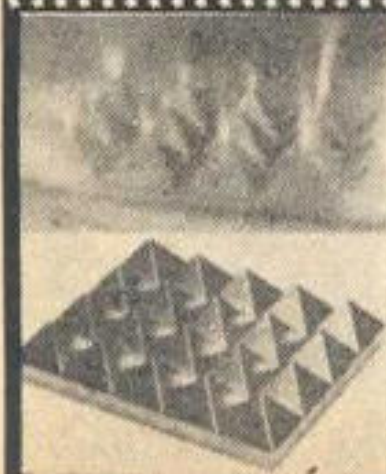
El astrólogo Gerald S. Hawkins, uno de los estudiosos que más se ha interesado en la observación del compu-

tador, ha concluido que los principales objetivos de su construcción son los siguientes:

Primero, establecer un calendario para utilizarlo en favor de las cosechas. Segundo, reforzar el poder de los sacerdotes, desde los tiempos en que el Sol era considerado una divinidad. El último uso que le atribuye, es el de una especie de computador, que se usaba como juego intelectual.

El observatorio, construido hace 4,500 años, fue erigido con enormes rocas transportadas por mar y tierra desde el sur de Gales, a más de 200 kilómetros.

En la actualidad es uno de los principales atractivos turísticos de la Gran Bretaña, pues su disposición y exactitud atrae tanto a simples curiosos como a hombres de ciencia. Sin embargo, hoy sólo es posible acercarse al observatorio a una distancia de 50 metros, pues ya son muchas las marcas del desgaste que tienen las rocas. Debido a esto, se ha establecido vigilancia permanente las 24 horas de los 365 días del año.



FOTOGRAFIA  
CON LA  
CAMARA  
KIRLIAN EN EL  
MOMENTO EN  
QUE ESTA  
ATRAYENDO  
LA ENERGIA  
EL GENERADOR  
GENERADOR

## LA ENERGIA DE LAS PIRAMIDES AHORA EN: "GENERADOR PIRAMIDAL"

CONSISTE EN 20 PIRAMIDES HECHAS A ESCALA DE LA DE KEOPS EGIPTO. MIDE 10x12 Cm. AFECTA CON MAS ENERGIA A LOS EXPERIMENTOS QUE USTED HAGA. PORQUE POSEE 20 PIRAMIDES EN VEZ DE UNA. LO PUEDE TRANSPORTAR FACILMENTE.

### UTILICELO PARA:

Reafilarse navajas de rasurar, energizar agua, jugos naturales, etc. hacer yogurt y queso con leche corriente, madurar y conservar frutas y vegetales, cargar pilas, productos de belleza, semillas para el sueño, etc., etc.

SE INCLUYE BRUJULA E INSTRUCTIVO  
ENVIE GIRO POSTAL O BANCARIO A:  
ERNESTO NAPOLES C  
DOM. MANUEL ALARCON 104 COL. TEZONTEPEC,  
CUERNAVACA MOR.  
EXP. PAT. 184027

PRECIO DE  
PROMOCION  
\$390.00

VENTAS AL TEL. 3-27-11