

Publicación de  
FORIAL POSADA

186001

10<sup>00</sup>  
PESOS

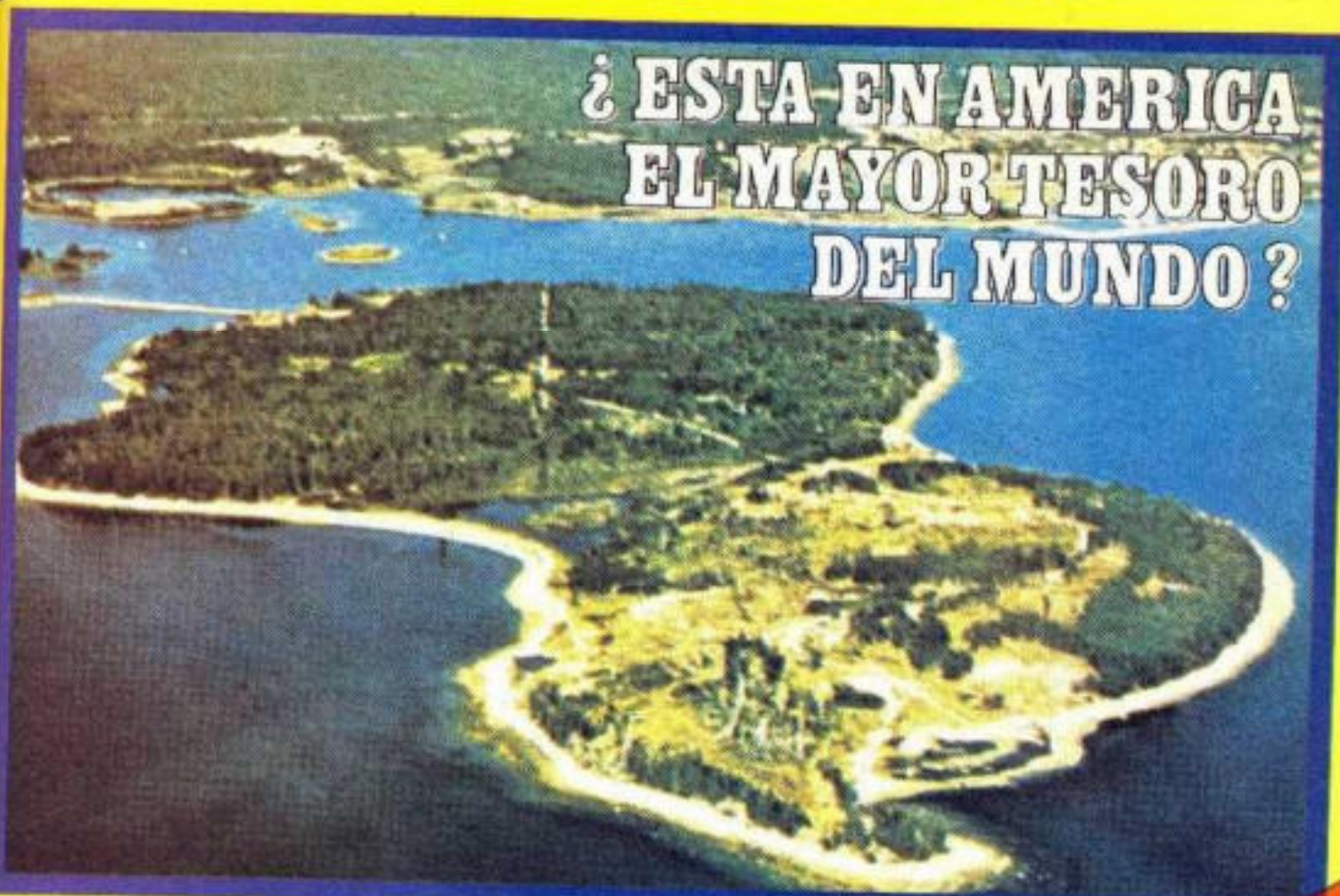
# DUDA

EL ENIGMA DE LA ISLA DEL ROBLE

número

527

LO INCREIBLE ES LA VERDAD



¿ ESTA EN AMERICA  
EL MAYOR TESORO  
DEL MUNDO ?

● LA TEMIBLE SECTA  
DE LOS ASESINOS

● EN CHINA HAY  
UNA NIÑA DE PUNZO

● UN MATEMATICO  
DEL SIGLO XXI  
EN EL XX

● ¿D...

Esta revista fue descargada de:  
visita [revisteriapunchito.com](http://revisteriapunchito.com)  
para ver más revistas gratis



¿D... SIOS?



Una publicación semanal de  
Editorial Posada, S. A.

editor

Guillermo Mendizábal Lizalde

director administrativo

Guillermo Vargas Estrada

director

Ariel Rosales

subdirector

Hector Chavarría

realización artística

Luis Chávez Peón

Antonio Cardoso

investigación

Patricia Olvera

Erwin Möller

Luis de Medina

Guillermo Mendizábal Rico

formación

Manuel Quiroz Feria

distribución foránea

Distribuidora Sayrols

de Publicaciones

EUA: Miguel Reyes Medina 1864 Cor-

dova St. Los Angeles, California 90007

(213) 732-43-43

distribución D. F.

Enrique Gómez Corchado

venta de espacio publicitario

Editorial Posada, S. A.

Tel. 550-40-22

## DUDA

AÑO XI - No. 527

5 de agosto de 1981

REVISTA SEMANAL

DUDA, LO INCREDIBLE ES LA VERDAD.  
Revista publicada por Editorial Posada, S. A.  
La Otra Banda No. 74, Col. Tizapán San Ángel,  
México 20, D. F. Teléfono 550-42-16. Publica-  
ción semanal. Autorizada por la Comisión Ca-  
lificadora de Publicaciones y Revistas Ilustra-  
das de la Secretaría de Educación Pública,  
según oficio número 205-15-918, expediente  
cc.pr/70 del 26 de noviembre de 1970. Cer-  
tificado de la Dirección General del Derecho  
de Autor número 164-71, libro séptimo, fojas  
164, del 8 de marzo de 1971. Autorizada como  
correspondencia de 2a. clase, por la Dirección  
General de Correos con Oficio Número 2151,  
Expediente: 09170/958 de fecha: Enero 3/73  
y Número de Control 181. Miembro de la Cá-  
mara Nacional de la Industria Editorial. Im-  
preso en Editora Sol, S.A. Lago Chalco No.  
156 Col. Anáhuac. Prohibida la reproduc-  
ción total o parcial de esta revista. No se de-  
vuelve material escrito o gráfico no solicitado.  
Precio \$10.00 m.n. Números atrasados  
\$12.00 m.n.

"PRINTED IN MEXICO"

# EDITORIAL

Desde los inicios de la navegación marítima, la historia de la misma ha registrado las hazañas -generalmente poco loables- de los piratas. Estos hombres audaces asaltaban embarcaciones en medio del océano, despojándolas de todas sus riquezas. Luego, ocultaban su valioso botín en lugares remotos, de forma tal que sólo algunos hombres pudieran recuperarlo, y nadie más.

Ésta -aunque parece poco probable- es una de las hipótesis con que se ha intentado explicar un enigma que apareció a fines del siglo XVIII, y -- que persiste hasta nuestros días: el del "pozo de la fortuna", que se encuentra en la Isla del Roble, Canadá. En ese pozo se halla oculto un tesoro que ha despertado la codicia de dos generaciones. Sin embargo, los esfuerzos por extraerlo han resultado infructuosos. La forma en que se le --- ocultó revela ser obra de un hábil ingeniero, capaz de preservar su secreto por más de dos siglos.

Es precisamente en este número de DUDA que presentamos la insólita historia del descubrimiento del pozo y de las excavaciones realizadas para encontrar el tesoro que oculta.

¿Qué razones hay para creer que existe un tesoro en la Isla del Roble? ¿Por qué no ha sido posible extraerlo todavía? ¿Quién o quiénes lo sepultaron? ¿Por qué razón lo hicieron?

Usted, amigo lector, tiene la última palabra al respecto.

Guillermo Mendizábal Lizalde  
Editor



### REUNION DE BRUJOS EN BARCELONA

● Los brujos se preocupan por las grandes catástrofes que habrán de ocurrir en nuestro planeta. Según muchos de ellos, el eclipse total de Sol que tendrá lugar el 31 de julio, provocará grandes desgracias en el mundo. Por ello van a reunirse en Barcelona, España, ese mismo día.

El conciliábulo será celebrado en torno al dolmen de Vallgorguina, y, durante el mismo, los inefables brujos habrán de recurrir a las fuerzas benéficas para que éstas

eviten las tragedias que ocasionará el mencionado eclipse. Los participantes contarán con la presencia de las diosas *Diana* y *Abundancia*, quienes, se supone, habrán de ayudarlos en su benefactora tarea.

De acuerdo con lo manifestado por los brujos, la reunión, organizada por la *Iglesia y escuela universitaria de magia y brujería de Cataluña*, se realizará en el dolmen citado por los especiales atributos de éste. Arguyen que es un lugar muy

especial dado su magnetismo telúrico; en él acostumbran reunirse los brujos desde hace siglos, para intercambiar fórmulas y tomar decisiones de gran importancia.

Sea como fuere, ha renacido así la vieja creencia de que los eclipses son factores determinantes en la historia de la Tierra, y de que provocan grandes desgracias. Pero, por fortuna, en esta ocasión se cuenta con el apoyo de las fuerzas del bien para evitar que ello suceda.

### LA "BEBE DE FUEGO"



*Durante el verano, la madre de la "bebé de fuego" tiene que bañar a ésta con agua fría cada cuatro o cinco horas debido a la gravedad de su extraño padecimiento.*

● Una extraña enfermedad se acaba de presentar en China, en una niña de año y medio de edad, quien no puede tolerar la ropa, pues le produce calor insoportable, y el contacto con la tela la enferma. El diario *Claridad*, de Pekín, informó recientemente sobre el insólito caso, pero agregó que la criatura, a pesar de su extraño mal, crece con toda normalidad.

Según señaló el diario, durante el verano, la madre de la pequeña tiene que bañarla con agua fría cada cuatro o cinco

horas. Además, la niña ha manifestado violentas reacciones a la ropa que la han vestido, y es ha ocurrido siempre desde su nacimiento, por que ha vivido desnuda todo el tiempo. En algunas ocasiones en que ha sido vestida, la niña ha manifestado una gran angustia, y al mismo tiempo, su cuerpo se le cubre de ampollas.

La televisión regional de Sichuan, zona donde vive la desgraciada criatura, rodó recientemente un film sobre este pequeño "fenómeno", con la han calificado.



*Una reunión de brujos en Estados Unidos. En Barcelona, España, está por celebrarse una semejante para hacer acudir las fuerzas del bien que supuestamente evitarán las desgracias que producirá el eclipse total de Sol del 31 de julio, según los brujos.*



# UN MATEMATICO DEL SIGLO XXI EN EL XX

Por ALFREDO MENDOZA



RAMANUJAN, UN MATEMATICO HINDU, LLEGO A POSEER CONOCIMIENTOS Y HABILIDADES QUE SUPERABAN EN MUCHO A LOS COMUNES DE PRINCIPIOS DE SIGLO. SUS APTITUDES PARA LAS MATEMATICAS SUGERIAN ALGO MAS QUE UNA INTELIGENCIA PRIVILEGIADA; PARECIA POSEER UNA MENTE QUE NO ERA DE ESTE MUNDO. . .

En la historia del saber humano, frecuentemente se logran progresos debidos a personas que tuvieron un *status* económico que les permitió recibir una educación esmerada. ¿Cómo explicarse, entonces, casos tan insólitos como el que nos ocupa en esta ocasión?

En 1887, un brahmán de la provincia de Madrás que había casado a su hija hacía ya largos meses sin que ésta hubiera concebido, ruega en su Templo a la diosa Namagiri que ayudase a ello. La diosa escucha su ruego y así, el 22 de diciembre del mismo año, nace un niño a quien se le da el nombre de Srinivasa Ramanuján Aiyangas.



## UN SER EXTRAORDINARIO

El día anterior al alumbramiento, la diosa se le había aparecido a la madre para anunciarle que su hijo sería un ser extraordinario. La diosa no exageraba. A los cinco años de edad, el niño ingresa a la escuela y asombra por igual a estudiantes y maestros por su inteligencia privilegiada, pues todo lo que los maestros le enseñaban parecía saberlo de antemano. A los quince años, le conceden una beca para el liceo de Kumbakonán, donde rápidamente se convierte en el centro de admiración de maestros y alumnos y de todos cuantos le rodean.

Por sugerencia de un amigo, solicita en la biblioteca local "A Synopsis of Elementary Results in Pure and Applied Mathematics" del profesor George Shoobridge, de la universidad de Cambridge, editada en dos volúmenes. Esta obra contenía resúmenes y enunciados sin demostración de unos 6,000 teoremas. El efecto que este libro causa en el joven hindú es sorprendente; su cerebro empieza a funcionar ante este estímulo de manera extraordinaria, totalmente incomprensible para el común de la gente.

Hoy día se podría pensar, con base en lo que parcialmente ha logrado saberse sobre el funcionamiento del cerebro, que de súbito, por algún mecanismo todavía desconocido, empezaron a funcionar neuronas que antes habían permanecido adormecidas.

Lo cierto es que Ramanuján realiza la proeza de demostrar todas aquellas fórmulas; más tarde concluye sus estudios de geometría y continúa con los de álgebra. Posteriormente explica que quien le había ayudado en los cálculos más difíciles, había sido la diosa Namagiri, quien se le había aparecido.

A los diecisiete años, debido a que su inglés era todavía defectuoso, le es retirada la beca. Para un espíritu tan elevado, esto no fue suficiente para doblegarlo y hacerle perder su afán de saber. Por ello continúa solo, incluso sin investigaciones matemáticas, adquiriendo todos los conocimientos logrados en la materia hasta 1880. Superó la obra del profesor Shoobridge, y

*Bajorrelieve hindú en que aparece la diosa Nagamiri, en forma de elefanta. Esta deidad ayudó a la madre de Ramanuján en los momentos en que debía tomar decisiones importantes respecto a él, y, por lo visto, sus consejos siempre fueron acertados.*



por sí solo acabó de reproducir, e incluso rebasar, todo el esfuerzo matemático de la civilización hasta aquel momento.

## SUPERIOR A GALOIS

Este es un caso único en la historia del pensamiento humano. No se le puede comparar siquiera con el propio Galois, pues éste había estudiado en el que era en su época el mejor centro matemático del mundo: la Escuela Politécnica. Podía consultar cuanta obra deseaba, así como tener contacto con los sabios más grandes que conocía el mundo. En ninguna ocasión se ha elevado tanto el espíritu humano con tan poco apoyo como en el caso del prodigio hindú.

Después de años de miseria y trabajo solitario, Ramanuján se casa en el año de 1909, viéndose precisado a buscar empleo. En estos días le recomiendan a un preceptor local, llamado Ramachandra Rao, ilustre enamorado de las matemáticas, quien relata así su encuentro: "Un hombrecillo desaseado, sin afeitar, con unos ojos como jamás he visto otros, entró a mi cuarto, con una gastada libreta de notas bajo el brazo. Me habló de descubrimientos maravillosos que rebasaban infinitamente mi saber. Le pregunté qué podía hacer por él. Me dijo que sólo que-

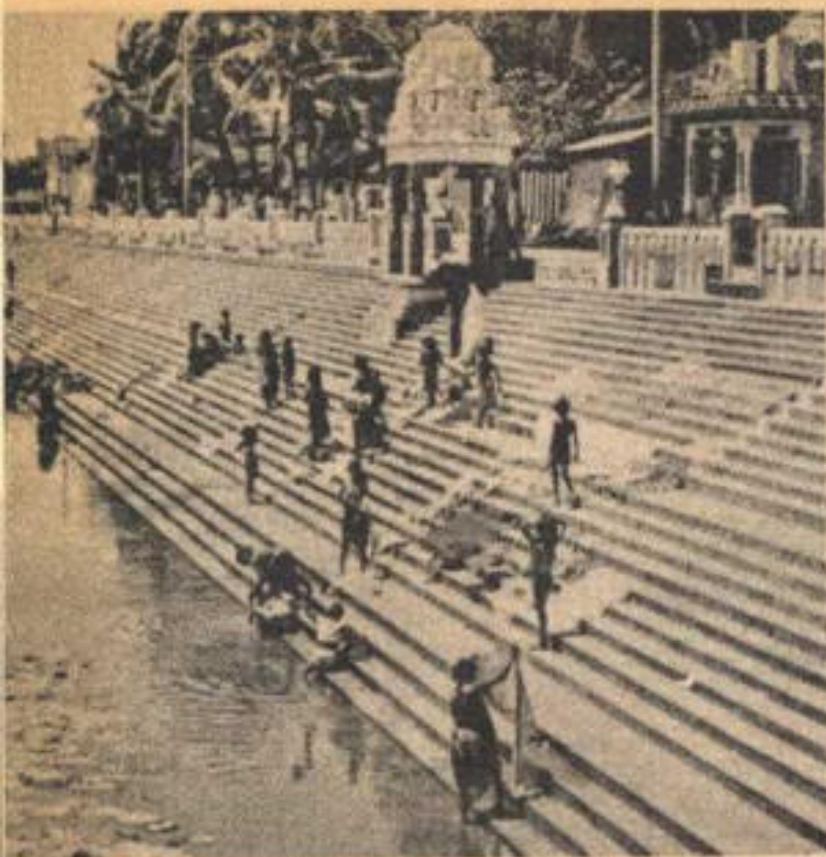
ría lo justo para comer, a fin de poder proseguir sus investigaciones". El preceptor decidió pasarle entonces una pequeña pensión, pero él, orgulloso, no aceptó, pues lo que quería era un trabajo. Por fin, Ramachandra Rao le consigue un puesto mediocre como contable en Madrás. Esto es casi una constante en la historia de la humanidad: los grandes genios tienen que quitarle a la vida unas migajas para poder sobrevivir.

Así las cosas, en 1913, lo convencen de que entable correspondencia con el ilustre matemático inglés G. H. Hardy, profesor de la universidad de Cambridge. En su primera comunicación le envía ciento veinte teoremas de geometría que acababa de demostrar. Hardy, enormemente asombrado, escribiría: "Estas notas podían haber sido escritas únicamente por un matemático excepcional. Ningún farsante, por genial que fuese podría haber captado abstracciones tan elevadas". Admirado por el talento del hindú, le propone que se traslade a Cambridge, a lo que la madre de aquél se opone por motivos religiosos.

## LOS DIOSOS APRUEBAN EL VIAJE

De nuevo aparece en escena la diosa Namagiri, quien, recurriendo a los sueños, le hace ver a la madre





*El templo de Mylapore, en Madrás, donde nació Ramanuján, el gran matemático hindú que pasó a la historia por poseer una de las inteligencias más extraordinarias de que se tiene noticia. ¿De dónde provenía tal capacidad?*

que su hijo puede ir a Europa sin peligro de su alma. Ramanuján aparece en el mismo sueño, sentado en el gran anfiteatro de Cambridge y rodeado de gente que lo admira. A finales de 1913, parte el gran hindú hacia Inglaterra.

En el lapso de cinco años, trabaja incansablemente en Cambridge al servicio de las matemáticas. Este gran hombre, en tan poco tiempo, y con las condiciones más propicias para la investigación, logra un avance prodigioso para las matemáticas. Se le concede el honor de ser miembro de la Sociedad Real de Ciencias, y es nombrado profesor de Cambridge en el Colegio de la Trinidad.

Pero, seguramente, los dioses deseaban tenerlo a su lado. Su inteligencia era, tal vez, demasiado brillante para este mundo.

En 1918 enferma de tuberculosis, que entonces cobraba múltiples víctimas. Regresa a la India y muere allí, a los treinta y dos años.

Este ser extraordinario dejó un recuerdo imborrable en todos los que lo conocieron. Todos sus esfuerzos, su interés y su vida misma los consagró a las matemáticas. Vivió para los números. Cuando estaba en el hospital, Hardy fue a visitarlo, y al comentarle que había abordado un taxi, Ramanuján, fiel a su gran pasión, le preguntó el número; era el 1729 "¿Qué-

hermoso número —exclamó—, es el más pequeño que es dos veces la suma de dos cubos!" Efectivamente, 1729 es igual a 10 elevado al cubo, más 9 elevado al cubo, y es también igual a 12 elevado al cubo más 1 elevado al cubo. A Hardy le tomó seis meses demostrarlo y el mismo problema no ha sido resuelto aún respecto a la cuarta potencia.

## UNA HISTORIA FANTÁSTICA

Todo lo relatado, más que historia, parece una fábula. Y, sin embargo, es rigurosamente cierto; no es posible expresar en términos sencillos la complejidad de los descubrimientos de Ramanuján. Incide en los misterios más abstractos de la noción del número, y particularmente de los números primos.

Pocas noticias se tienen de lo que, aparte de las matemáticas, interesaba a Ramanuján. Desde luego el arte y la literatura no exacerbaban su sensibilidad; su pasión se concentraba en todo lo extraño. En Cambridge, se hizo de una pequeña biblioteca y un fichero sobre todo tipo de fenómenos desconcertantes para la razón.

¿Cómo podemos explicarnos inteligencias tan desarrolladas, que permiten a hombres ascender desde la nada hasta las más altas escalas del saber humano? Habrá quienes acepten la explicación que daba el propio Ramanuján: la ayuda de la diosa Namagiri; otros tratarán de explicárselo de modos diferentes. Pero la realidad es que, en pleno siglo XX, aún no hemos podido desentrañar el misterio que rodea a ese desarrollo singular de la inteligencia en algunas personas.

## ¿NO HA LOGRADO ALIVIARSE?

Si no ha logrado su salud, o la de su esposa, o la de su hijo; es posible que el señor FRANCISCO AGUIRRE GONZÁLEZ, (Registro Fiscal 130104, Actividad 5020), pueda hacer algo por usted; pues sus facultades y conocimientos le permiten lograr resultados en enfermedades difíciles como reumatismo, asma, estómago, corazón y otras; así como en enfermedades del plano astral que naturalmente no sanan con operaciones ni tratamientos convencionales. A veces el alcoholismo, la drogadicción, etc., no dependen de la persona. La consulta inicial cuesta mil pesos y el precio total del trabajo dependerá de lo que se trate. Citas en Colón Pta. 648, teléfono 3-01-01, en Saltillo, Coah.

Si desea conocer algunos secretos importantes y las curaciones increíbles que el señor Aguirre ha logrado realizar, pida el libro "MENSAJERO UNIVERSAL", \$170.00 en Giro Postal, \$200.00 en cheque personal, a Francisco Aguirre González, Apartado No. 45, en Saltillo, Coah. Si lo pide por Giro Telefónico por favor mande su dirección.



LA SOLA MENCION DE TESOROS DESPIERTA EL INTERES Y LA IMAGINACION DE CUALQUIERA, PERO, CUANDO ESOS TESOROS NOS LLEVAN A ENFRENTAR CAPACIDADES MAYORES A LAS NUESTRAS, PROPICIANDO EL ENCUENTRO CON NUEVOS ASPECTOS DE LA REALIDAD....



... COMO ES EL CASO DE LAS RIQUEZAS OCULTAS EN UNA REMOTA ISLA DE LA COSTA ATLANTICA CANADIENSE; ENTONCES CREEMOS QUE EXISTEN MOTIVOS SOBRADOS PARA COMPARTIR CON USTED, AMIGO LECTOR, LA HISTORIA.....



...DEL TESORO DE LA ISLA DEL ROBLE, OCULTO EN UNA GALERÍA PERFECTA, CONSTRUIDA POR UN OSCURO DISEÑADOR, CUYO GENIO HA LOGRADO MANTENER INVIOLOADO A TRAVÉS DE LOS SIGLOS, EL INEXPLORADO RECINTO.



LA VERSIÓN DE QUE OCULTA UN ENORME CAUDAL DE RIQUEZAS, ASÍ COMO SU FAMA DE ESTAR EMBRUJADA Y ALBERGAR EXTRAÑAS LUCES DE ORIGEN DESCONOCIDO, HAN SIDO RECIBIDAS CON DESCONFIANZA Y ESCEPTICISMO POR MUCHOS INVESTIGADORES...



PERO, HASTA LA FECHA, LO ÚNICO EN CLARO ES QUE ALGO, INDUDABLEMENTE MUY VALIOSO, SE HALLA EN EL INTERIOR DE ESTA GALERÍA LLAMADA JUSTAMENTE "EL POZO DE LA FORTUNA". NO OBSTANTE, ¿QUIÉNES Y POR QUÉ HICIERON UN ESCONDITE TAN PERFECTO?



EL ENIGMA TUVO SU INICIO UNA SOLEADA MAÑANA DE OCTUBRE DE 1795, CUANDO TRES JÓVENES, TONY VAUGHAN, JACK SMITH, Y DAN MCGINNIS, DE LA VECINA PENÍNSULA DE NUEVA ESCOCIA...



... DECIDIERON ACAMPAR DURANTE UN FIN DE SEMANA EN LA ISLA DEL ROBLE, UNA ENTRE CIENTOS DE PEQUEÑAS ISLAS E ISLOTES INHABITADOS E INEXPLORADOS, ASÍ LLAMADA....

... POR SU ABUNDANCIA DE ESE TIPO DE ARBOLES, DESPUÉS DE ARMAR SU TIENDA Y ARREGLIAR BOTE Y EQUIPOS, LES DIÓ UN GRAN APETITO, Y...

¡HUM! FUE BUENA IDEA TRAER POLLOS PARA ASAR...

YA LO CREO...



OIGAN, ¿YA VIERON ESO?

¿QUÉ?

ALLÁ, EN AQUEL ROBLE, DONDE ESTÁ ESA RAMA CORTADA Y, DEBAJO, UN HOYO. ¿QUE SERÁ?

SIN SABERLO, ESAS PRIMBRAS ESPECULACIONES HABRÍAN DE DEVENIR UNA FANTÁSTICA INTERROGANTE:



# ¿ESTA EN AMERICA EL MAYOR TESORO DEL MUNDO?

NO CREEMOS EXAGERAR AL AFIRMAR ESTO, YA QUE, AUN EN ESTA ÉPOCA DE TÉCNICA TAN AVANZADA, EN QUE LOS VIAJES AL ESPACIO SON COSA DE CASI TODOS LOS DÍAS, Y EN QUE EL HOMBRE HA PERFORADO MINAS DE CASI 4 KILOMETROS...



INVESTIGACIÓN Y ADAPTACIÓN:  
ERWIN MÖLLER  
DIBUJO DE LUIS CHAVEZ PESQUERA  
COLABORACIÓN: JESÚS BELTRÁN  
COORDINACIÓN:  
GUILLERMO MENDIZABAL L.

Lée más revistas como

... De PROFUNDIDAD, \* NO HA LOGRADO, EN UN PERIODO DE [esta GRATIS en](http://estaGRATIS.es)  
Y PESE A UNA INVERSIÓN SUPERIOR AL MILLÓN Y MEDIO DE [revisteriajaponchito.com](http://revisteriajaponchito.com)  
ARRANCAR SU SECRETO AL POZO DE LA FORTUNA, CUYA PROFUNDIDAD  
PROBABLEMENTE NO PASA DE LOS 60 METROS...

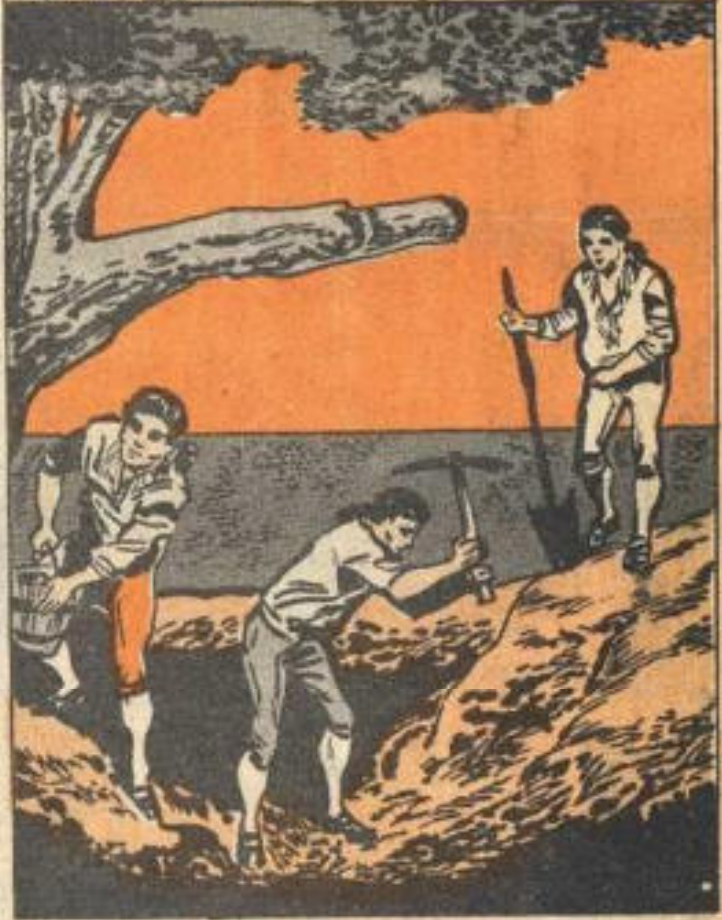


PERO, VOLVIENDO A NUESTRA HISTORIA, LOS JOVENES DESCUBRIERON QUE EFECTIVAMENTE, LA RAMA HABIA SIDO CORTADA AÑOS ATRAS Y EL TOCON DABA MUESTRAS DE HABER SOSTENIDO CABLES O POLEAS.

SI, FUE CORTADA, PERO ¿CON QUE OBJETO?

PARA HACER ESTE HOYO, SEGURAMENTE.

LA ASOCIACION ENTRE EL AGUJERO RECIEN DESCUBIERTO Y UN POSIBLE TESORO OCULTO ERA LO MAS NATURAL, Y AL INFLUJO DE LA PALABRA "TESORO", LOS TRES SE PUSIERON DE INMEDIATO A CAVAR, CON MAS ENTUSIASMO QUE HERRAMIENTAS...



LA ISLA DEL ROBLE PARECIA IDEAL PARA ESCONDER UN TESORO, Y LA COMPROBACION DE SUS SUPOSICIONES PARECIO DARSE CUANDO, METRO Y MEDIO ABAJO, HALLARON UNA CAPA DE PIEDRAS PLANAS DE RIO, Y AL LLEGAR A LOS TRES METROS...

¡EUREKA! ESTAMOS SOBRE UNA PLATAFORMA DE MADERA.



¡DEBE SER LA TAPA DEL TESORO!



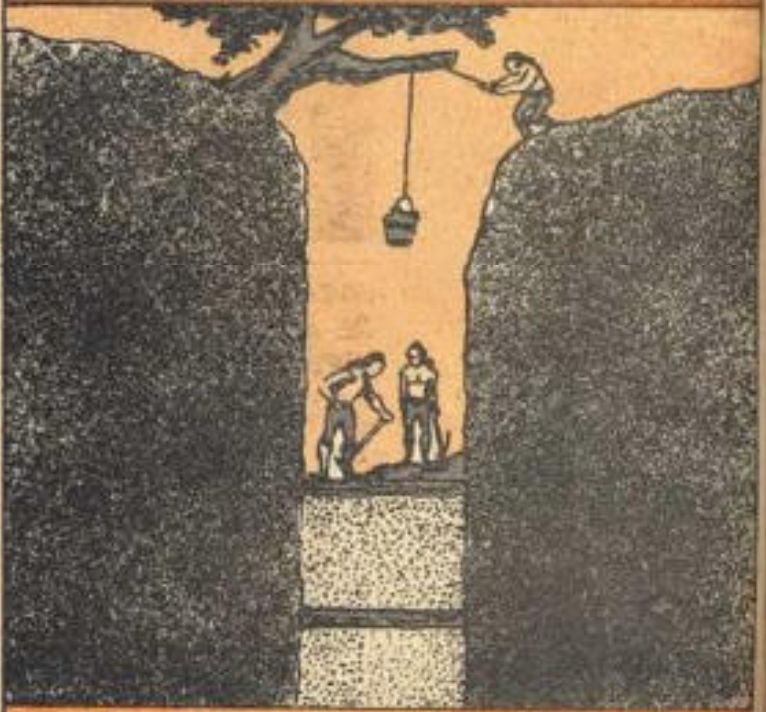
PERO EL ASUNTO NO ERA TAN SENCILLO, Y BAJO LA TAPA DE MADERA DE ROBLES DE SEIS PULGADAS HALLARON SOLAMENTE ARCILLA NÍTIDAMENTE APISONADA.

VAMOS, NO SE DESANIMEN. DAN, AYÚDANOS A SACAR LA TAPA Y CONTINUEMOS CAVANDO...

ER...S-SÍ, JACK.



TRES METROS ABAJO, A SEIS DE PROFUNDIDAD, LA TENSION AUMENTÓ DE NUEVO, CUANDO ENCONTRARON UNA SEGUNDA TAPA DE MADERA, EN TODO SEMEJANTE A LA PRIMERA; PERO DEBAJO SOLO HABÍA... MÁS ARCILLA. Y PARA AUMENTAR,



... SU DESALIENTO, UNA NUEVA TAPA, LA TERCERA, APARECIÓ A LOS NUEVE METROS. ESTO YA ERA DEMASIADO, Y PARA LOS LIMITADOS MEDIOS DE QUE DISPONÍAN, ESTE PARECÍA SER EL LÍMITE DE PROFUNDIDAD.

ME PREGUNTO SI HABRÁ VALIDO LA PENA NUESTRO ESFUERZO...



CONVENCIDOS DE QUE LA FAMA DE LA ISLA DE TRAER MALA SUERTE ERA SOLO UNA PATRAÑA, CONTINUARON EN SU EMPENO, PERO NO ESA VEZ, SINO...

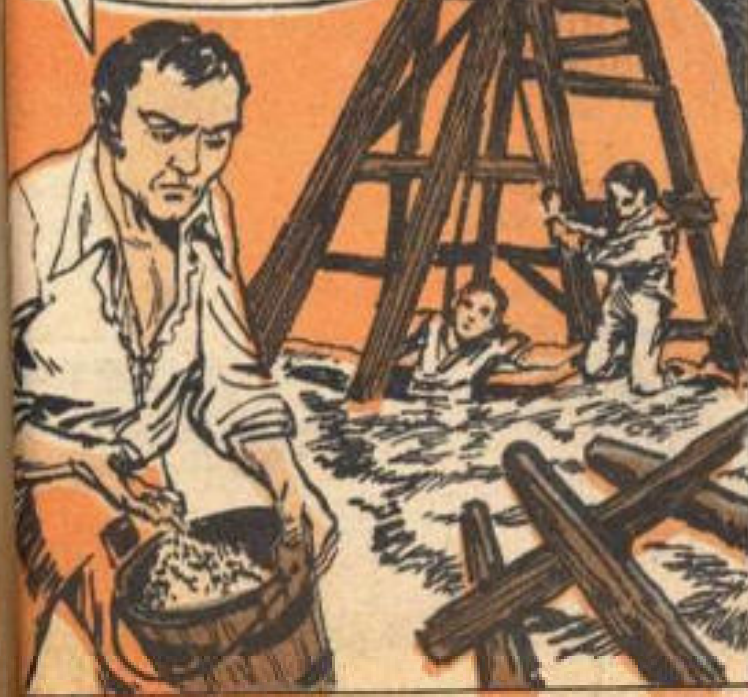
... NUEVE AÑOS DESPUÉS, EN 1804, CUANDO SIMEON LYNDY APÓRTO EL CAPITAL PARA FORMAR CON ELLOS UNA COOPERATIVA QUE LLAMARON "LOS PIONEROS DEL TESORO."

LO PRIMERO QUE HAREMOS SERÁ EXTRAER TODO ESTE LODO QUE SE HA ACUMULADO.



AL AVANZAR LAS EXCAVACIONES, EL GRUPO SE FUE DANDO CUENTA DE LA MAGNITUD DEL RETO QUE ESTABAN ENFRENTANDO...

UUUFF... ESTO PARECE COSA DE NUNCA ACABAR. MADERA, FIBRA DE COCO Y MÁS ARCILLA...



A TRECE METROS DE PROFUNDIDAD, HALLARON UNA NUEVA PLATAFORMA DE ROBLE, ESTA VEZ SELLADA PERFECTAMENTE CON FIBRA DE COCO Y MASILLA. ¿ESTARÍA AHÍ EL TESORO?

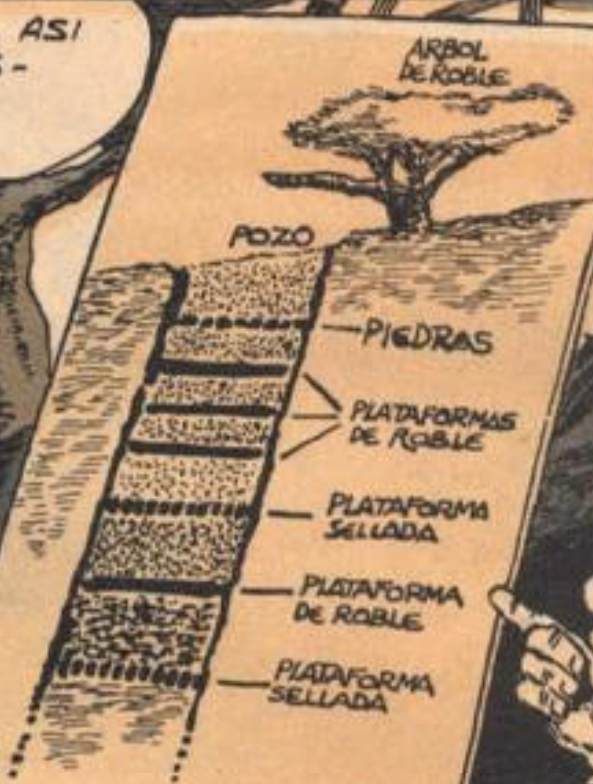


DESGRACIADAMENTE NO FUE ASÍ. DEBAJO DE LA PLATAFORMA FUERON APARECIENDO, UNA TRAS OTRA, NUEVAS TAPAS DE MADERA DE ROBLE, CUIDADOSAMENTE ESPACIADAS TRES METROS UN TERCIO ENTRE SÍ, Y ALGUNAS DE ELLAS SELLADAS CON MASILLA Y FIBRA DE COCO.\*

\* NO EXISTENTE EN LA ISLA.

SEGÚN MIS CÁLCULOS, ASÍ DEBIÓ ESTAR ESTRUCTURADO EL POZO.

POR EL TRABAJO QUE SE TOMARON EN OCULTARLO, DEBE SER UN TESORO FABULOSO. ¿ESTAREMOS A PUNTO DE HALLARLO?



DESPUÉS DE CASI 30 METROS DE PERFORACIÓN, AL LLEGAR A LA NOVENA PLATAFORMA DE ROBLE, LAS ESPERANZAS DEL GRUPO RENACIERON AL HALLAR UNA PIEDRA PLANA GRABADA CON UNOS DISEÑOS Y CARACTERES EXTRAÑOS EN SU SUPERFICIE, CASI ILEGIBLES.

VEAN, ESTA CLASE DE PIEDRA NO ES DE AQUÍ. ¿DE DÓNDE LA HABRÁN TRAÍDO?

¡AQUÍ DEBEN ESTAR GRABADAS LAS INSTRUCCIONES PARA EXTRAER EL TESORO!

¡SSHHTT! LO MEJOR SERÁ ESTUDIARLA ENTRE TODOS PARA DESCIFRARLA RÁPIDAMENTE....



SIN EMBARGO, AL CABO DE UNOS DÍAS TUVIERON QUE DARSE POR VENCIDOS, LOS GRABADOS, O ERAN MUY ANTIGUOS, O HABÍAN SIDO HECHOS MUY SUPERFICIALMENTE, PUES ESTABAN YA ILEGIBLES. Y MIENTRAS TANTO...



EN EFECTO, EL TIEMPO QUE HABÍAN SUSPENDIDO SUS LABORES DURANTE LA NOCHE HABÍA SIDO SUFICIENTE PARA QUE EL POZO SE INUNDARA HASTA LA MITAD DE SU NIVEL... SIN QUE HUBIERA CAÍDO UNA SOLA GOTTA DE AGUA DEL CIELO.

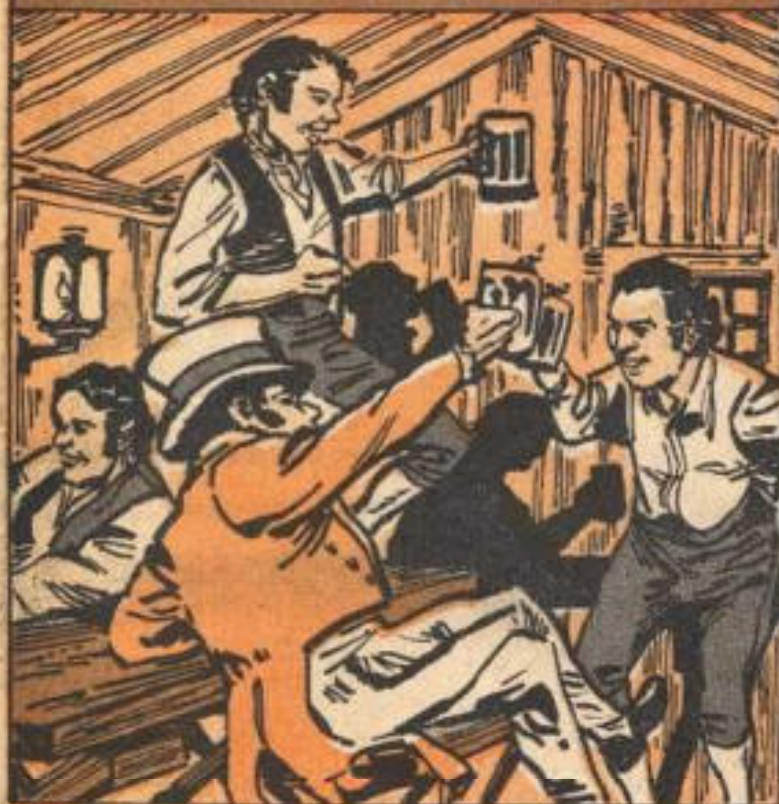


FINALMENTE SUS ESFUERZOS TUVIERON RECOMPENSA, Y AL LLEGAR DE NUEVO AL NIVEL DE LOS 30 METROS, DESCUBRIERON OTRA PLATAFORMA SELLADA, MISMA QUE, AL SER REMOVIDA, DEJÓ ALGO CASI AL DESCUBIERTO...





LA NOCHE DE ESE SABADO FUE TODO ALEGRÍA Y FELICIDAD, Y ANTICIPADAMENTE DISPONÍAN YA DE SUS PARTES RESPECTIVAS. PERO SU GRAN ERROR FUE SUSPENDER...



... LA EXTRACCIÓN DE LOS COFRES HASTA EL LUNES POR LA MAÑANA, CONFIANDO DEMASIADO EN QUE SE HALLABAN YA A FLOR DE TIERRA, PUES...



OH, NO... ESTO ESTÁ INUNDADO NUEVAMENTE.

¡Y ESTA VEZ HASTA LA SUPERFICIE!

INEXPLICABLEMENTE, EL NIVEL DEL AGUA NO BAJABA NI ALGUNOS CENTÍMETROS, A PESAR DE QUE UTILIZARON DÍA Y NOCHE LA BOMBA EXTRACTORA MÁS POTENTE...



NO BAJA NADA.

¡DEMONIOS! ESTO PARECE UN POZO SIN FONDO...

DESPUÉS DE SEMANAS DE ESFUERZOS INÚTILES, TUVIERON QUE RETIRARSE, PARA VOLVER AL LUGAR HASTA 1805, CON UN NUEVO Y AMBICIOSO PROYECTO...



EN ESTE PUNTO SON 35 METROS EXACTOS, SEÑOR.

PERFECTO. AQUÍ EXCAVAREMOS UN SEGUNDO POZO.



LA EXCAVACIÓN NO HABÍA PROGRESADO NI SIQUERA 15 METROS, CUANDO UN PODEROSO TORRENTE DE AGUA LES INUNDO EL TÚNEL MUY RÁPIDAMENTE; TUVIERON SUERTE DE SALIR CON VIDA DEL TRANCE.



¡RÁPIDO, SÚBENOS!

RRROOOARRR

EN UNOS CUANTOS MINUTOS, EL NUEVO POZO ESTABA ANEGADO, Y CON ESTE PERCANCE SE ESFUMABAN LAS ESPERANZAS DE LOS SOCIOS, YA QUE SUS FONDOS SE HABÍAN AGOTADO, DEJÁNDOLOS SIN UN CENTAVO Y CON NUMEROSAS INTERROGANTES...

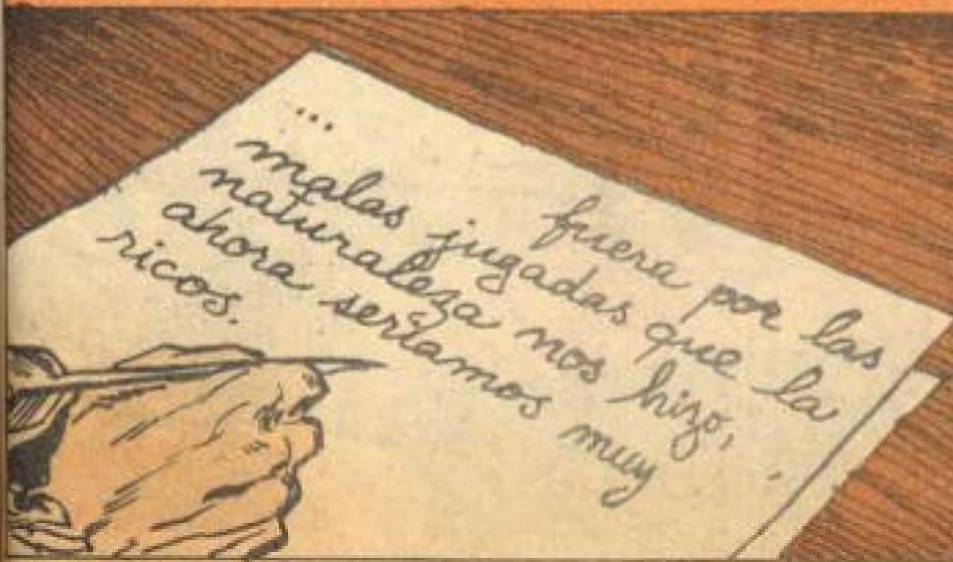


¡MALDICIÓN! ¿DE DONDE SALE TANTA AGUA Y TAN RÁPIDAMENTE?

ME PREGUNTO SI REALMENTE TUVIMOS EL TESORO EN NUESTRAS MANOS...

¿LO HABREMOS PERDIDO PARA SIEMPRE?

EN UNA CARTA ESCRITA A UN AMIGO, SIMEON LE PARTICIPABA SU FRACASO, DICIÉNDOLE...



... fuera por las malas jugadas que la naturaleza nos hizo, ahora seríamos muy ricos.



PERO, ¿HABÍAN FRACASADO SÓLO POR LA INFLUENCIA DE LA NATURALEZA, O POR ALGO MÁS, QUE NADIE TOMÓ EN CUENTA?



LO INGENIOSO DE LA CONSTRUCCIÓN DEL POZO DE LA FORTUNA (CON TODO Y SUS TRAMPAS) NO SE HIZO APARENTE SINO MUCHOS AÑOS DESPUÉS...

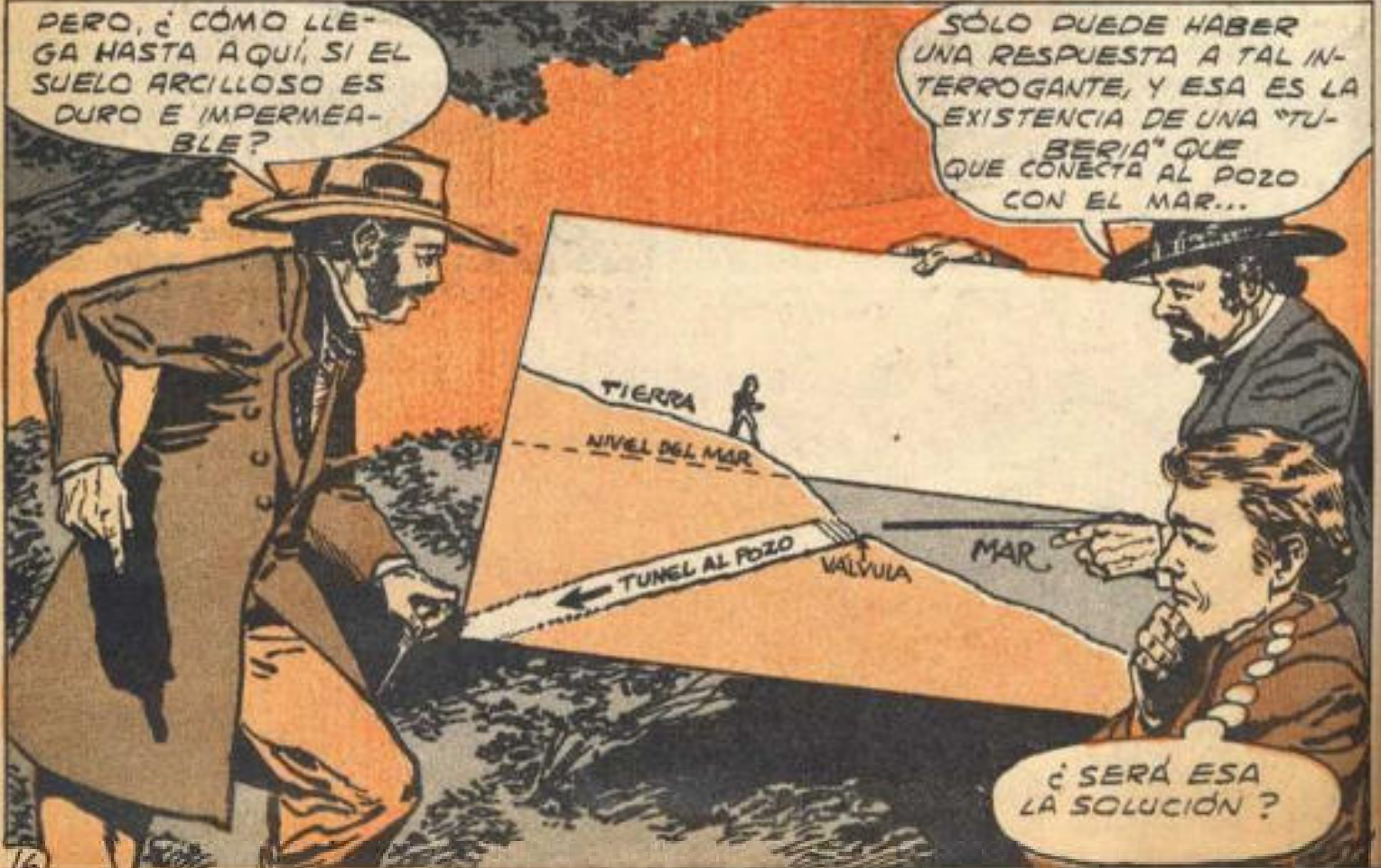
... CUANDO SUCESIVAS EXPEDICIONES PUSIERON EN CLARO DETALLES SORPRENDENTES. EN 1850, LOS MIEMBROS DE OTRA PARTIDA DESCUBRIERON ALGO MUY SIGNIFICATIVO:



SI EL AGUA DEL POZO ERA SALADA, SOLO PODRÍA TENER UN ORIGEN: LAS AGUAS MARINAS QUE RODEABAN LA ISLA.

PERO, ¿CÓMO LLEGA HASTA AQUÍ, SI EL SUELO ARCILLOSO ES DURO E IMPERMEABLE?

SÓLO PUEDE HABER UNA RESPUESTA A TAL INTERROGANTE, Y ESA ES LA EXISTENCIA DE UNA "TUBERÍA" QUE CONECTA AL POZO CON EL MAR...

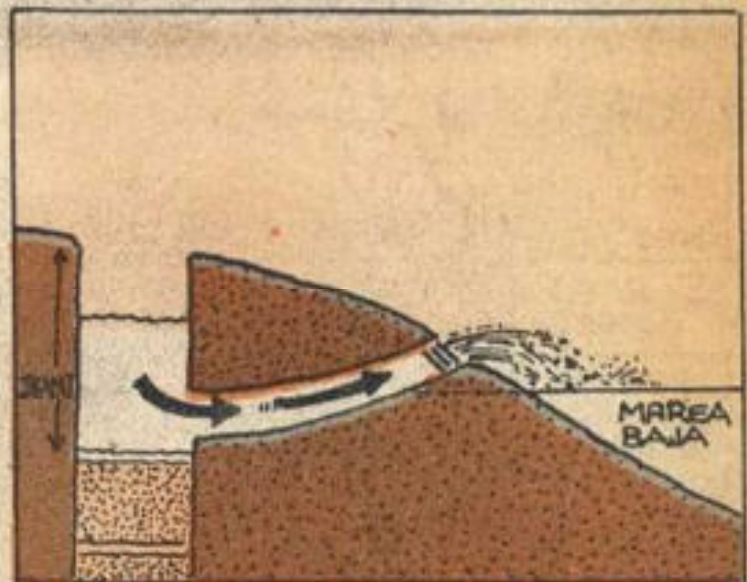
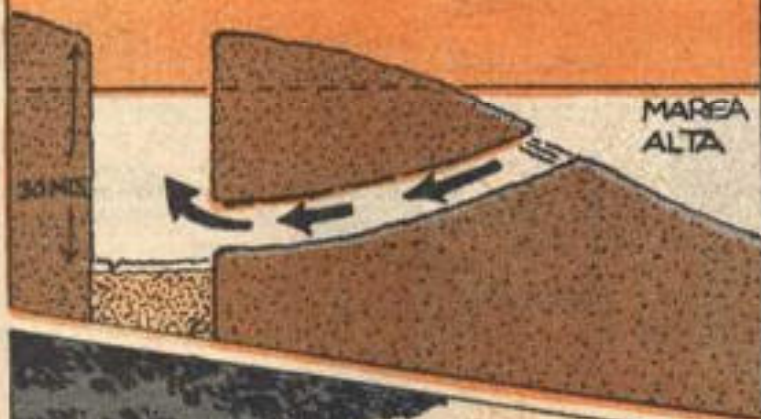




Y EFECTIVAMENTE, EN LA PLAYA MÁS CERCANA, LLAMADA SMITH'S COVE, A 160 METROS DEL POZO, ENCONTRARON BAJO LA ARENA UNA VÁLVULA...



... IMPROVISADA CON GRUESAS CAPAS DE FIBRA DE COCO Y ALGAS, DE MANERA TAN PERFECTA QUE CONFORME LA MAREA SUBÍA O BAJABA, ABSORBÍA...



... O EXPULSABA ENORMES CANTIDADES DE AGUA, SUFICIENTES PARA ANEGAR EL POZO AL FALTAR LA PRESIÓN, DE LOS 30 METROS DE ARCILLA Y MADERA PREVIAMENTE EXTRAÍDOS.



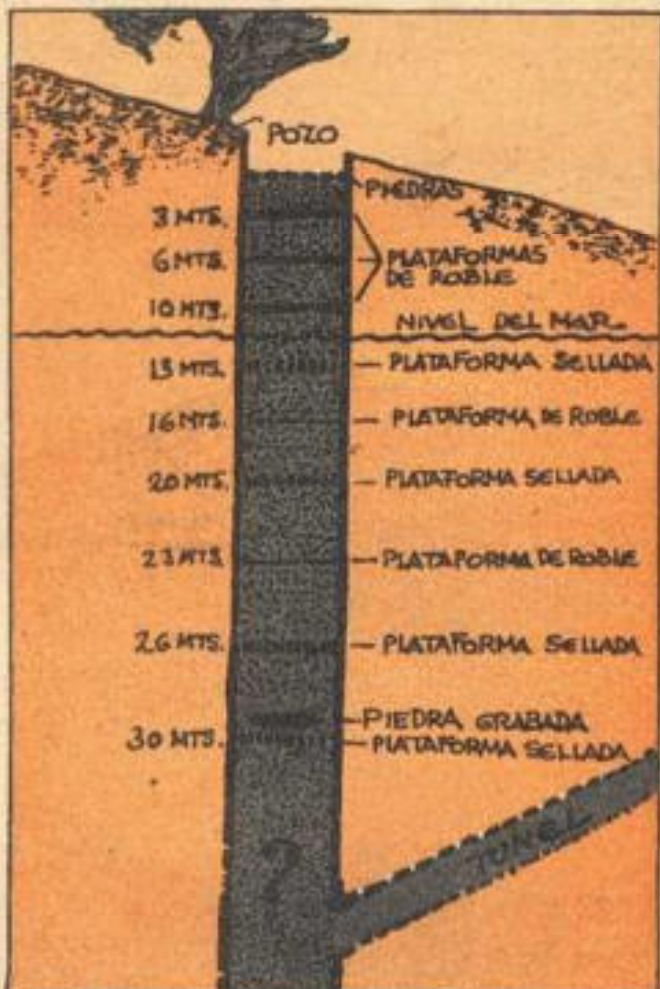
MUY INGENIOSO, PERO SI ESA ES LA CLAVE DEL ENIGMA, TENGO LA SOLUCIÓN Y LA VOY A PONER EN PRÁCTICA....



SIN EMBARGO, LAS COSAS NO RESULTARON COMO SE ESPERABA. EL SISTEMA ESTABA TAN BIEN CONSTRUÍDO, QUE SE MANTENÍA INTACTO E INDEMNEMENTE SU FUNCIONAMIENTO A PESAR DE LOS AÑOS. Y, AL BAJAR LA MAREA Y DRENARSE LAS AGUAS DEL POZO...



TODAVÍA QUEDABA OTRA TRAMPA POR LO MENOS: LA ÚLTIMA PLATAFORMA, QUE SUPUESTAMENTE RESGUARDA A LOS COFRES, FUNCIONABA A MANERA DE UNA SEGUNDA VÁLVULA, MISMA QUE AL SER REMOVIDA DE SU LUGAR, INUNDABA DE NUEVO EL POZO CON LAS AGUAS...



...REMANENTES EN EL TÚNEL DE 150 METROS QUE LO UNE CON LA BAHÍA, ESTE TÚNEL PROBABLEMENTE SE UNE CON EL POZO A UNOS 37 METROS DE PROFUNDIDAD. LA ALTERNATIVA AHORA ERA BLOQUEAR EL PASO DE LAS AGUAS...



... AL POZO, PERO LAS MEDIDAS TOMADAS PARA ELLO (CONSTRUIR UNA PEQUEÑA PRESA EN LA PLAYA Y DINAMITAR EL TUNEL) RESULTARON SER INFRUCTUOSAS.



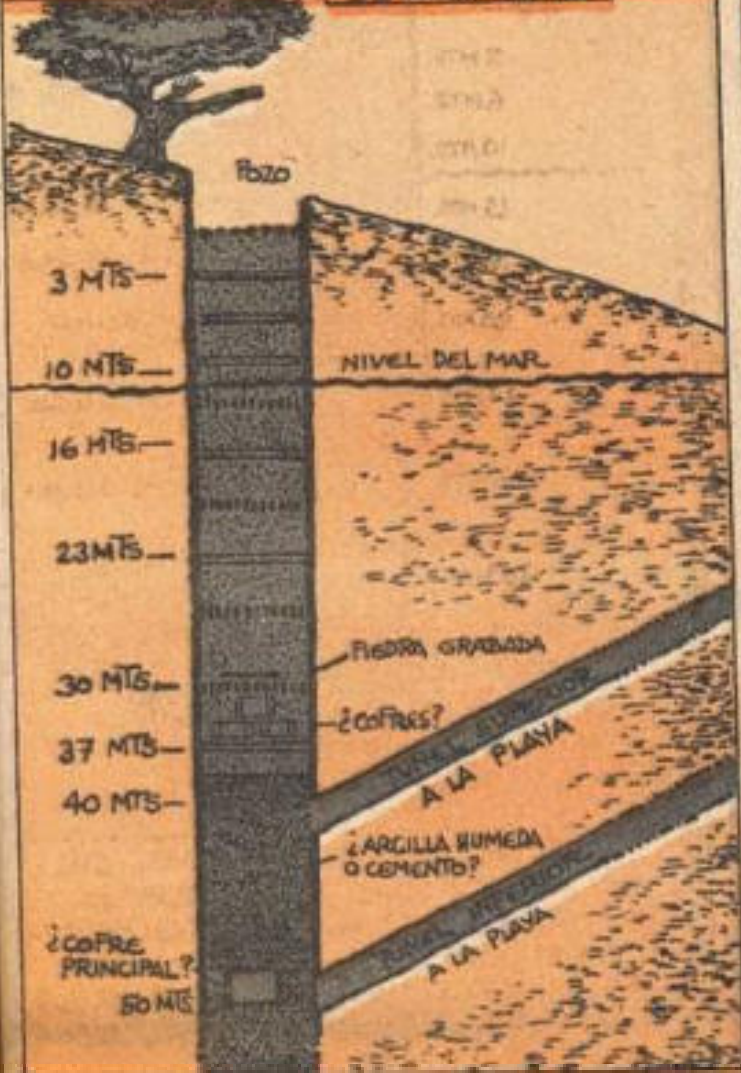
Y FUE PRECISAMENTE DEBIDO A ESTO QUE SE PUSO AL DESCUBIERTO OTRO DETALLE ASOMBROSO...

EL POZO DE LA FORTUNA TAMBIÉN ESTÁ UNIDO CON ESTA CALETA...

¡ESTÁ BROTANDO EL COLORANTE QUE ARROJAMOS EN ÉL!



EN EFECTO, EL SISTEMA PROBABA ASÍ SER INFALIBLE UN SEGUNDO TUNEL, MÁS AMPLIO Y PROFUNDO QUE EL PRIMERO, Y A TRAVÉS DE MÁS DE 700 METROS, SE OCUPABA...



... DE MANTENER EN FUNCIONAMIENTO LA TRAMPA HIDRÁULICA. AUN CUANDO EL OTRO TUNEL FUERA BIQUEDADO DE ALGUNA MANERA... ¿A QUE IGNORADO GENIO DEBÍA UNA OBRA TAN PERFECTA?



EL GRADO DE DIFICULTAD DE UNA EMPRESA TAN COMPLICADA Y LABORIOSA ERA EN VERDAD IMPRESIONANTE, Y NO PARECÍA PROBABLE QUE FUESE OBRA DE PIRATAS, SEGÚN LA CREENCIA GENERAL. LOGICAMENTE, TAL SISTEMA SÓLO PUDO SER CONSTRUIDO POR....



...UN GRUPO DE OBREROS DISCIPLINADOS, QUE TRABAJARAN DURANTE SEMANAS O MESES BAJO LA DIRECCIÓN EXPERTA DE UN NOTABILÍSIMO INGENIERO. ¿Y QUÉ TRIPULACIÓN PIRATA PODRÍA LLENAR TALES REQUISITOS?



SIN EMBARGO, DE NO SER PIRATAS, ¿QUIÉN PODRÍA HABER TENIDO EN ESA ÉPOCA UN CAUDAL DE RIQUEZA O UN BIEN TAN IMPORTANTE COMO PARA TOMARSE TANTAS MOLESTIAS PARA RESGUARDARLO?



ANTES DE SER EXTRAVIADA, EN LA PIEDRA PLANA GRABADA QUE FUE HALLADA EN EL NOVENO NIVEL (30 METROS), PUDO IDENTIFICARSE UNA CIFRA (1704) QUE, INTERPRETADA COMO FECHA,...



.... NOS REMONTA A LAS POSTRIMERÍAS DEL SIGLO XVII, AL INICIO DEL XVIII, ALREDEDOR DE LA FECHA EN QUE LA GRAN FORTALEZA FRANCESA DE LA CERCANA POBLACIÓN...



... DE LOUISBURG, QUE CONTENÍA ENORMES RESERVAS DE ORO, CAYÓ EN MANOS DE LOS INGLESES, SÓLO QUE A LA LLEGADA DE ESTOS ÚLTIMOS, EL TESORO FRANCÉS YA NO ESTABA AHÍ.

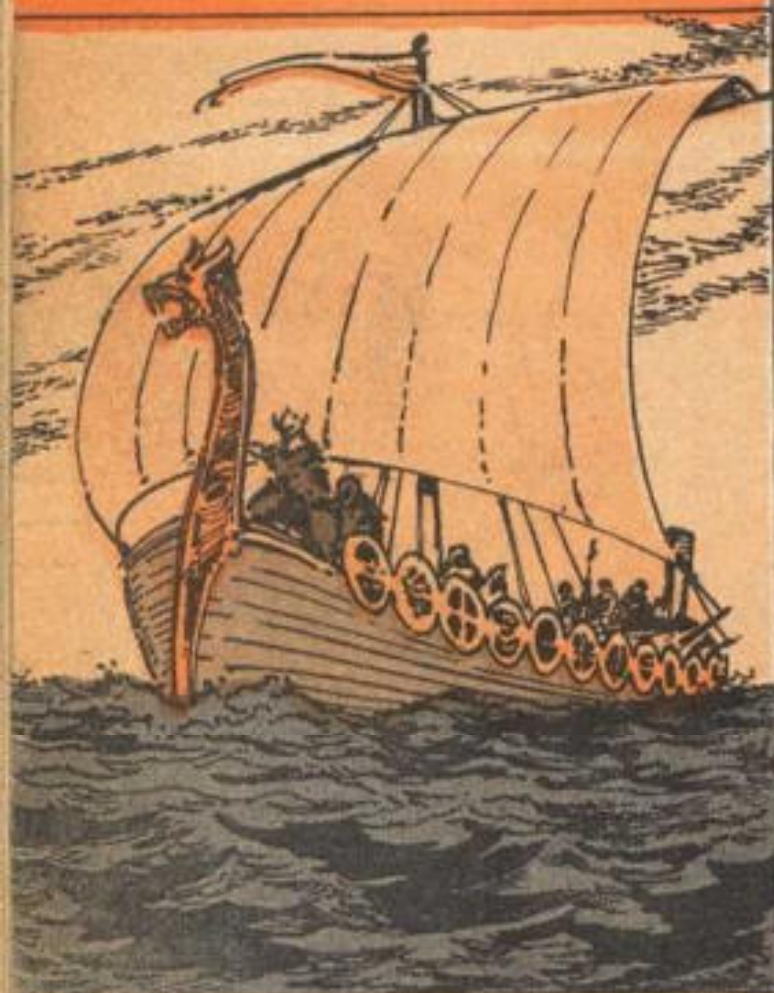
¿ACASO HABÍA SIDO OCULTO EN EL POZO DE LA FORTUNA PARA EVITAR QUE CAYERA EN MANOS DEL ENEMIGO? ESTA ATRACTIVA TEORÍA CAE DENTRO DE LO POSIBLE, Y SE VE APOYADA POR LA APARENTE COINCIDENCIA DE FECHAS...



... Y POR EL HECHO DE QUE, SI HABÍA GENTE CAPAZ DE REALIZAR UN SISTEMA DE OCULTAMIENTO Y PROTECCIÓN TAN PERFECTO Y COMPLICADO, ESOS ERAN LOS INGENIEROS MILITARES FRANCESES, EN ESA ÉPOCA LOS MEJORES DEL MUNDO...



PERO ANTES DE CAER EN LA FASCINACION DE ESTA HIPOTESIS, RETROCEDAMOS UN POCO MÁS EN EL TIEMPO, PARA EXAMINAR LOS RELATOS DE LAS EXPEDICIONES MARÍTIMAS MÁS AUDACES DEL MEDIEVO, ¡LAS DE LOS VIKINGOS!



RECORDEMOS QUE ESTOS NAVEGANTES, CON PROA A LO DESCONOCIDO, LLEGARON A UN NUEVO MUNDO, BAUTIZADO POR EL CAUDILLO LEIF ERICSSON COMO...



DESDE EL SIGLO IX, LA TRAVESÍA DEL ATLÁNTICO LES ERA CONOCIDA, Y EN ELLA HABÍAN TOCADO TRES PUNTOS: ISLANDIA, GROENLANDIA Y FINALMENTE, LA TIERRA DE BAFFIN CANADIENSE.



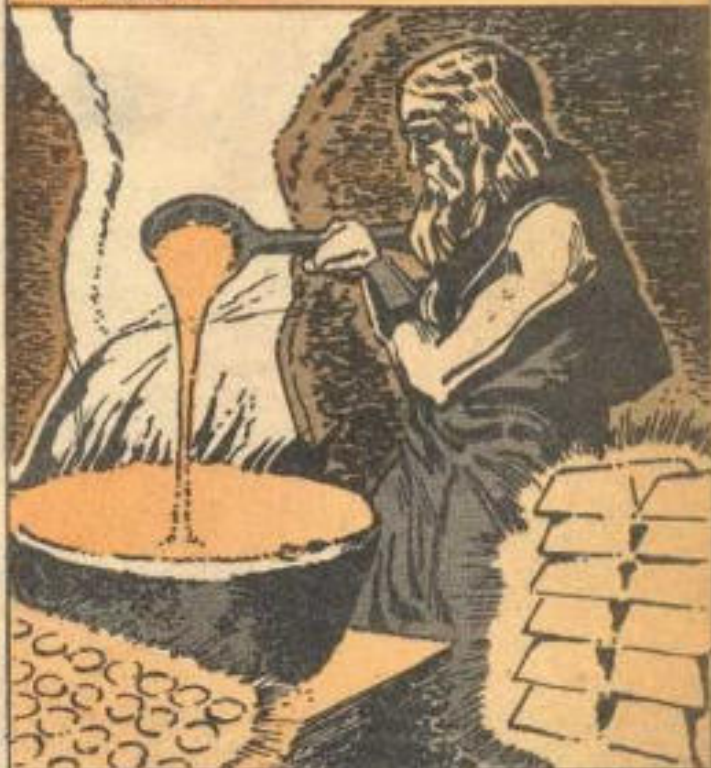


SIN EMBARGO, ADMITIENDO QUE EL PROYECTO PUDIERA SER OBRA DE MAESTROS VIKINGOS, ¿DE DÓNDE PROCEDÍA EL FABULOSO TESORO, Y CÓMO LO HABÍAN OBTENIDO?

DE ACUERDO CON AUTORES COMO R. FURNEAUX Y R. DE LA CROIX, SE TRATARÍA DE ORO Y PLATA...



...EXTRAÍDO DE LAS RÍQUÍSIMAS MINAS DE CANADÁ, EN FORMA DE PEPITAS PURÍSIMAS, FUNDIDAS MÁS TARDE EN FORMA DE BARRAS Y MONEDAS MIENTRAS EXPLOTARON AQUELLAS.



LO CURIOSO DEL CASO ES QUE, SEGÚN ANTIGUOS ARCHIVOS,\* FUE UN CAPITÁN VIKINGO, JON SKULP, QUIEN, EN 1476, MOSTRÓ LA RUTA AL CANADÁ A UNA EXPEDICIÓN PORTUGUESA...

\* CITADOS POR ERIK OXENSTIENA EN LES VIKINGS.\*



...Y AL PARECER, ANTES, EN 1190, HABÍA TENIDO YA TAL CONOCIMIENTO ALEXANDRE ANFREDI, UN NAVEGANTE FRANCÉS DE LA ROCHELLE...



... QUIEN, SUPUESTAMENTE, ENVIO DIEZ NAVES "HASTA LA DEL SOL" Y ANOS DESPUÉS, REAPARECIERON, CARGADAS DE ORO Y PLATA.



RECORDEMOS QUE TAMBIÉN EN LA ROCHELLE, PRECISAMENTE, Y POR ESA MISMA ÉPOCA, INICIAN SUS VIAJES LOS NAVÍOS DE LOS TEMPLARIOS, SIGUIENDO UNA RUTA DESCONOCIDA QUE (DE ACUERDO CON EL HISTORIADOR JUAN DE LA VARENDE),\* LOS LLEVABA CON REGULARIDAD A AMÉRICA, DE DONDE REGRESABAN CON ORO Y PLATA EN ABUNDANCIA... \* EN SU LIBRO "GENTILES HOMBRES."



... EN UNA ÉPOCA EN QUE LA PLATA ERA VIRTUALMENTE DESCONOCIDA EN EUROPA, POR NO HABER EN ELLA UNA SOLA MINA DE TAN PRECIADO METAL. EN CAMBIO, LOS TERRITORIOS CANADIENSES DEL ATLÁNTICO ERAN PRÓDIGOS EN ÉL. Y AÚN EN LA ACTUALIDAD CANADA CONSERVA LOS PRIMEROS LUGARES EN PRODUCCIÓN DE ORO Y PLATA!

NUESTRO TESORO SERÁ PROTEGIDO POR EL OCEANO ATLÁNTICO Y SI ALGÚN INTRUSO PERTURBA EL DELICADO BALANCE ENTRE AGUA Y TIERRA MIENTRAS REGRESAMOS POR ÉL....





QUIZÁ PUEDA PARECER IMPROBABLE TODO ESTO QUE HEMOS EXPUESTO, PERO CREEMOS QUE MIENTRAS NO SE ACLARE EL ENIGMA DE LA ISLA DEL ROBLE, SERAN VÁLIDAS ESTAS Y OTRAS HIPÓTESIS QUE INTENTEN EXPLICAR EL HALAZGO.



... EN EL POZO DE LA FORTUNA, DE OBJETOS TAN EXTRAORDINARIOS COMO UNA MONEDA DE ORO PURÍSIMO (1804), ESLABONES DE UNA CADENA DE PLATA (1849), ORO, UN TROZO DE PERGAMINO, PROCEDENTE QUIZÁ DE UN MAPA (1849), Y UNA PIEDRA PRECIOSA (1857).



PARECE, PUES, QUE EL TESORO EXISTE REALMENTE, Y QUIZÁS LA VERDADERA CLAVE DEL ENIGMA ESTÉ EN LA RESPUESTA A ESTA PREGUNTA:

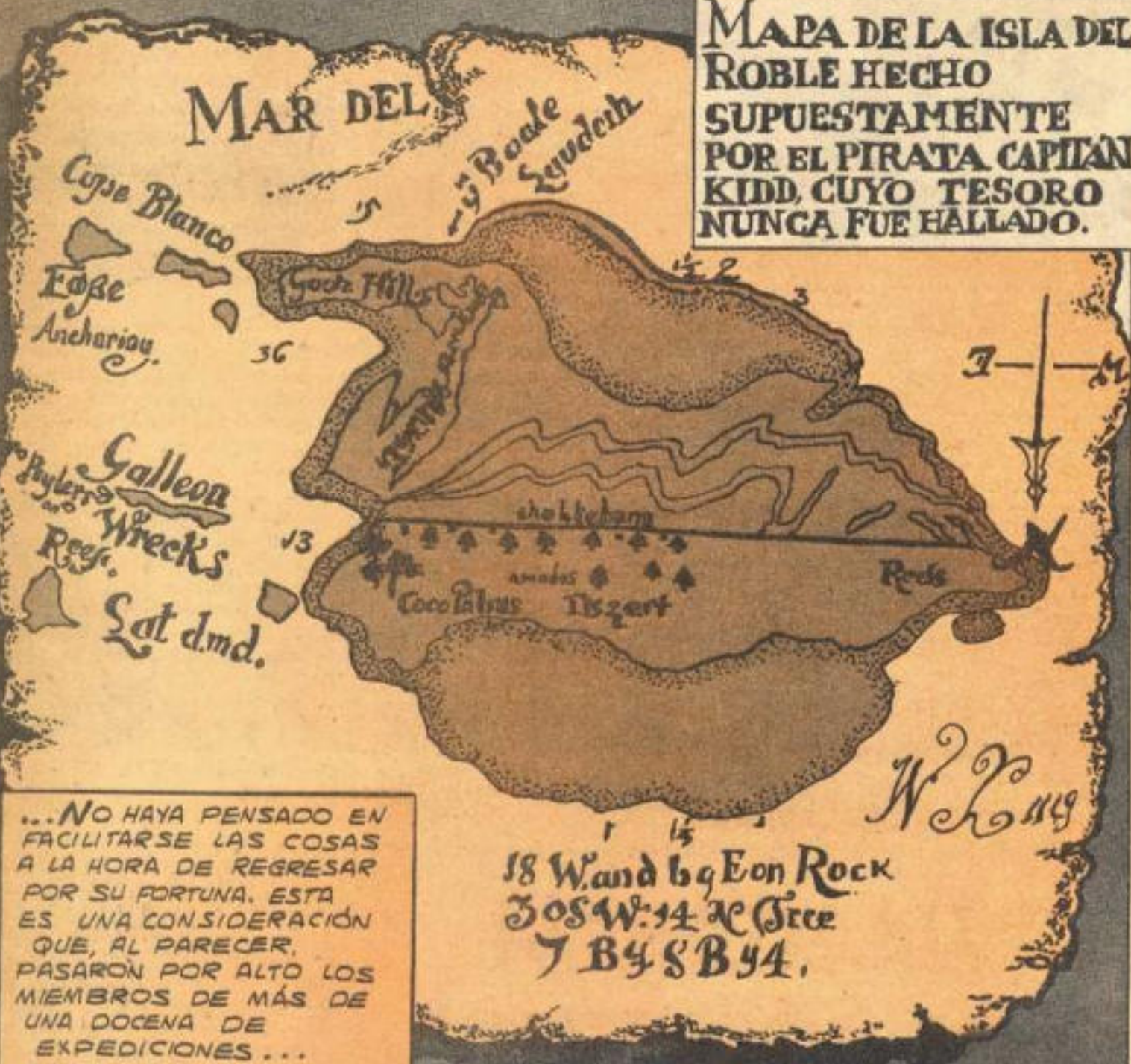
SEA QUIEN FUE-  
RE EL QUE OCULTÓ AHÍ  
EL TESORO, ¿CÓMO PENSABA  
RECUPERARLO SIN CAER EL  
MISMO EN SUS PROPIAS  
TRAMPAS ?





PARECE FACILIBLE QUE EN ALGUN LUGAR CERCANO AL POZO DE LA FORTUNA, SE HALLA UN DISPOSITIVO QUE PERMITA DETENER EL FLUJO HIDRAULICO, MIENTRAS SE RETIRA SU CONTENIDO SIN PESGOS NI MOLESTIAS, NO PARECE PROBABLE QUE ALGUIEN TAN HABIL Y DOTADO...

**MAPA DE LA ISLA DEL ROBLE HECHO SUPUESTAMENTE POR EL PIRATA CAPITAN KIDD, CUYO TESORO NUNCA FUE HALLADO.**



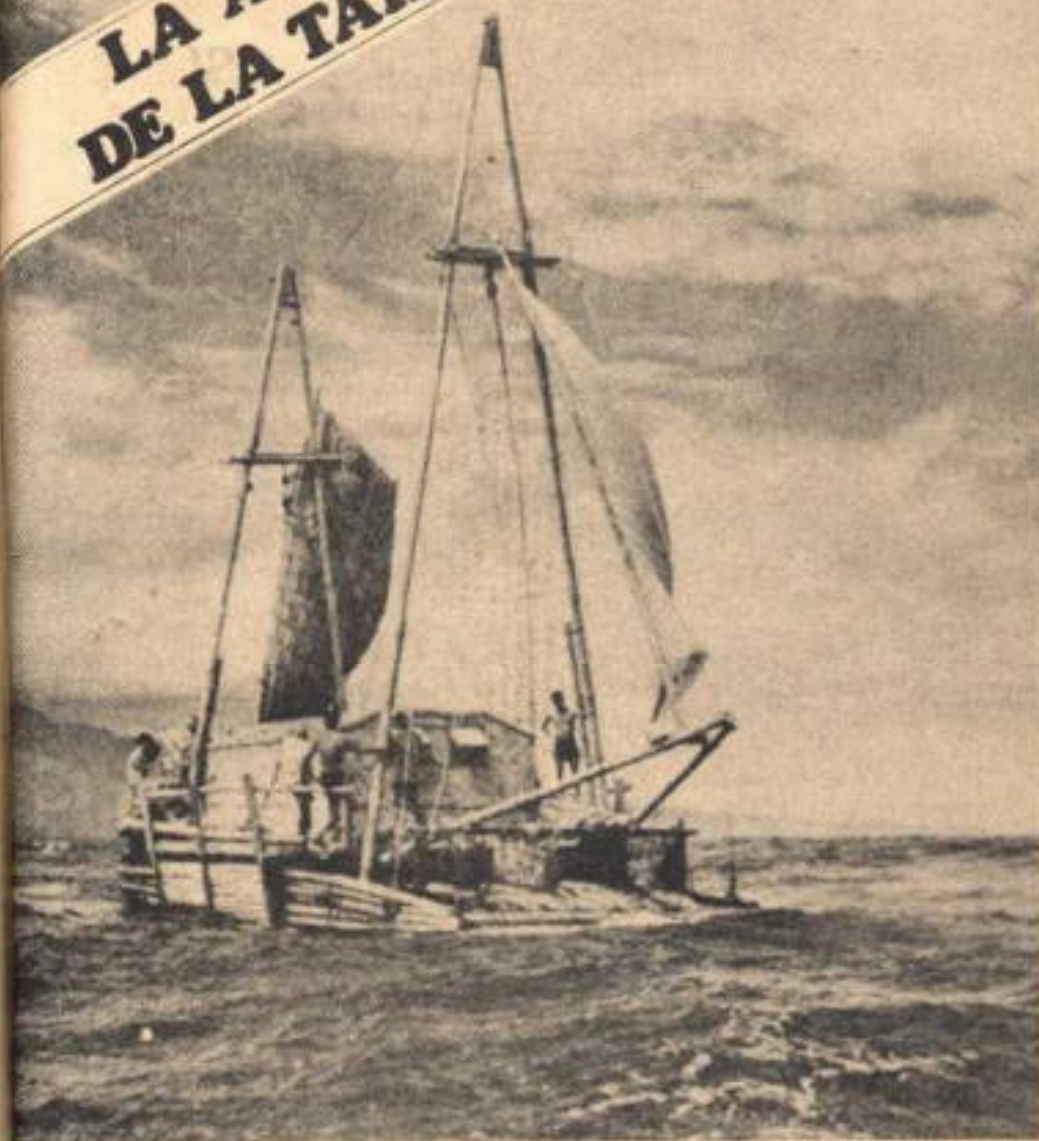
...NO HAYA PENSADO EN FACILITARSE LAS COSAS A LA HORA DE REGRESAR POR SU FORTUNA. ESTA ES UNA CONSIDERACION QUE, AL PARECER, PASARON POR ALTO LOS MIEMBROS DE MAS DE UNA DOCENA DE EXPEDICIONES... PARA SU MALA SUERTE, USTED, AMIGO LECTOR, ¿LA TOMARIA EN CUENTA?

18 Wand by Eon Rock  
 305 W: 14 X Tree  
 7 B 4 S B 4 A.

- BIBLIOGRAFIA**
- THE MONEY HIT MYSTERY. ROBERT PURMELON
  - THE BAFFLING WORLD. JOHN GODWIN
  - MYSTERIOUS HAPPENINGS.
  - THE BOOK OF THE STRANGE. EDITORS OF THE WORLD ALMANAC



## LA AVENTURA DE LA TAHITI NUI



# ¿LLEGARON LOS POLINESIOS A AMERICA?

Por HECTOR CHAVARRIA

LOS METODOS DE NAVEGACION DE LAS CULTURAS "PRIMITIVAS" IBAN MAS ALLA DE LO QUE MUCHOS HOMBRES MODERNOS SE ATREVIAN A SOÑAR, Y FUE NECESARIO QUE UNA NUEVA CASTA DE AVENTUREROS NACIERA PARA DEMOSTRAR AL MUNDO LA REALIDAD DE LAS GRANDES MIGRACIONES MARITIMAS DE LA ANTIGUEDAD

En 1947, el noruego Thor Heyerdahl y cinco compañeros suyos atravesaron el océano Pacífico en una balsa de madera, con el fin de probar que los antiguos americanos llegaron a la Polinesia de una manera semejante. La empresa tuvo un éxito completo y sirvió para demostrar que las técnicas "primitivas" de navegación resultaban eficaces.

Pasaron los años; otros osados marineros se lanzaron a repetir la hazaña; algunos desaparecieron. . . Todos ellos fueron aguijoneados por la misma idea: la de que los americanos habían poblado la Polinesia en oleadas sucesivas. Se persistió tanto en el asunto, que llegó a convertirse en un dogma extraoficial.

Pero nunca faltan los inconformes.

### EL MARINO QUE NO SABIA NADAR

Eric de Bisschop fue uno de esos personajes pintorescos que siempre dió la impresión de haberse equivocado de siglo. Fue un aventurero de la vieja escuela y un romántico incurable que se enfrentó a los peligros del mar con esa encantadora inconciencia que caracterizaba a los exploradores antiguos. Marino experimentado, jamás aprendió a nadar, lo que resulta uno de sus más ilustrativos contrastes. Este pequeño defecto le valió un record digno de mencionarse: fue salvado por lo menos seis veces de morir ahogado en diversos accidentes marinos o de aviación. . . y, a pesar de ello, siguió insistiendo.

Este personaje *sui generis* amaba de manera entrañable las islas de la Polinesia, y estaba empeñado en demostrar,





*Eric de Bisschop, un aventurero muy singular, fue poseedor de una vasta cultura, un especial encanto personal y un valor a toda prueba. Esto último lo llevó una y otra vez a enfrentarse al mar en embarcaciones primitivas.*

mucho antes de la *Kon Tiki* de Heyerdahl, que en el Pacífico existía una "contracorriente" capaz de llevar a una embarcación primitiva plácidamente hasta América. Autor de varios libros polémicos, defendía a capa y espada la hipótesis de que los antiguos polinesios fueron los pobladores de América. Esgrimía con desenfado las mismas pruebas de Heyerdahl... para demostrar lo contrario.

#### PUEBLOS CON ANTECEDENTES COMUNES

La hipótesis de la migración que sostenía Eric de Bisschop, se basaba en la idea de que, siendo los polinesios personas más habituadas al mar que los americanos, habían encontrado una fácil solución a su problema del exceso de población, viajando hacia el enorme continente, que se hallaba al otro lado del mar.

De este modo explicaba las similitudes entre ambos pueblos, y la intrigante cultura de la Isla de Pascua. Afirmaba que la demostración de Heyerdahl era válida únicamente para demostrar que los polinesios "americanizados" habían regresado a las islas de sus antepasados en sucesivas oleadas, y que las migraciones en ambos sentidos habían sido algo muy común en los tiempos antiguos.

Para demostrar su hipótesis, había realizado algunos viajes sorprendentes a

bordo de las más extrañas embarcaciones, que iban de juncos chinos tradicionales a canoas tahitianas con doble pescante de banda. En cada uno de esos viajes, Bisschop, y sus sucesivas tripulaciones, tuvieron aventuras suficientes para escribir varios libros. Pero tales experiencias eran sólo preliminares de la que sería su última gran aventura, que tuvo lugar en la *Tahiti Nui*, quizá la embarcación primitiva más singular construida por el hombre.

#### LA GRAN AVENTURA

Cuando Eric de Bisschop inició los preparativos para el viaje de la *Tahiti Nui* (Gran Tahití, en la lengua nativa), contaba con más de 60 años, y seguía sin saber nadar, igual de terco en intentar demostrar sus hipótesis. Para la construcción de la balsa, él y sus compañeros ataron grandes fragmentos de bambú, como los de las balsas peruanas del lago Titicaca, y metieron los haces dentro de un almacén de madera con orzas de deriva al estilo americano: sobre esta montaron una plataforma que sostenía una amplia cabina de madera, y para rematar su obra, le incorporaron un doble aparejo chino para las velas. Vista en conjunto, la balsa daba la impresión de ser todo, menos segura. Sin embargo, y a pesar de las predicciones en contra, pudo mantenerse a flote de maravilla, y demostró ser muy adecuada durante las pruebas a que fue sometida.

La esforzada tripulación y su visionario capitán se hicieron a la mar en el

puerto de Papeete, en Tahití, el 8 de noviembre de 1956, siendo remolcados por un barco a 16 kilómetros de distancia de la isla. Después se inició la gran aventura.

#### TRAVESIA Y NAUFRAGIO

Durante la primera etapa del viaje, todo marchó a la perfección; el viento sopló de acuerdo con lo previsto, no hubo mal tiempo y la balsa resultó ser bastante maniobrable; los problemas comenzaron cuando los expedicionarios se hallaban a no gran distancia de la costa chilena.

Los haces de bambú fueron atacados por los llamados gusanos barrenadores de madera y, ante los horrorizados ojos de la tripulación, comenzaron a deshacerse, haciendo que la embarcación escorara pronunciadamente. Para colmo de males, fueron sorprendidos por una de las peores tempestades del año lo que volvió crítica la situación.

Finalmente, a menos de 200 kilómetros de tierras americanas, la *Tahiti Nui I* se hundió. La intervención de un barco de guerra chileno salvó a la tripulación, y la condujo a Valparaíso, donde fueron aclamados.

Eric de Bisschop había demostrado así su hipótesis, pero no estaba satisfecho. Construyó otra balsa, esta vez con madera de roble, y, acompañado por dos de los participantes de la expedición anterior (Alain Brun y Juan Burguño) y dos voluntarios más, inició el viaje de regreso.

*Casi al final del viaje entre Tahití y Chile, la Tahiti Nui I comenzó a perder el bambú que la mantenía a flote, y a escorar peligrosamente en el mar picado.*





Se necesitaría mucho tiempo y espacio para relatar las peripecias de esta nueva aventura del inquieto francés; pero baste con decir que fue la última. Eric de Bisschop, debilitado por las penalidades que sufrió en el mar, y después de una travesía permanente al borde del desastre, murió al arribar a la Polinesia.

### ¿UNA TEORIA COHERENTE?

Visto en retrospectiva todo el proyecto, cabe preguntarse: ¿Tenía razón Eric de Bisschop? Si las cosas se toman a la ligera, podría decirse simplemente que estaba loco, y que su locura le costó la vida; desde un punto de vista más serio, debe admitirse que es muy posible que hubiese estado en lo cierto.

Quizá en la antigüedad las balsas polinesias y americanas tuvieron un activo intercambio entre ambas zonas de la Tierra y (¿por qué no?), acaso fueron el vehículo de sucesivas migraciones en ambos sentidos. Es un hecho que ambas culturas tuvieron mucho en común, y que las dos se distinguieron por poseer avanzados conocimientos náuticos.

*Los sobrevivientes de la segunda expedición, de Chile a Tahiti, después de su rescate. De izquierda a derecha: Juan Burgueño, Hans Fischer, Jean Pöllastier y Alain Brun.*



Las balsas, como lo demostraron la *Kon Tiki* y la *Tahiti Nui*, no por ser primitivas dejaron de ser excelentes embarcaciones, no obstante los percances; si se mira bien el asunto quienes las tripularon en la antigüedad formaron con ellas verdaderas flotas que podían auxiliar así todo aquel que estuviera en problemas. La navegación en grupo fue probada con éxito por el catalán Vital Alsar, quien llevó tres balsas de América a Australia sin perder una sola.

Quizá los polinesios no fueron los pobladores de América, pero es indudable que ambas culturas sostuvieron intercambios periódicos con cierta facilidad.

¿Qué tan lejos llegaron estos navegantes? Todavía no es posible saberlo, pero es un hecho que el mar fue para ellos un sitio familiar al que retornaron en sus frágiles embarcaciones, mucho más allá de lo que la imaginación alcanza a comprender.

## ¡ GANE MUCHO! ¿COMO? ¡ AVERIGUELO AQUI!

Estudie

### DERECHO

(Áreas Civil, Penal, Laboral y Agraria).

### PSICOLOGIA Y PARAPSIKOLOGIA

(Ciencias de la mente).

Enseñanza abierta. La más moderna. Estudie en su casa. En la república o en el extranjero. Y al terminar recibirá su

## DIPLOMA

GRATIS. Solicite catálogo-informativo.



### SEXOLOGIA

(Cultura y Educación Sexual).



INSTITUTO DIDACTICO DE DERECHO DE  
CIENCIAS Y HUMANIDADES  
Marsella 79, Col. Juárez, México 6, D.F.

Nombre .....  
Dirección .....  
Colonia ..... Población ..... Estado .....  
Curso que desea seguir .....

De conformidad con lo dispuesto en el artículo 41, último párrafo de la Ley Federal de Educación. Este establecimiento educativo se encuentra registrado en la Secretaría de Educación Pública, según oficio 205-7, de las Direcciones Generales de Asuntos Jurídicos y de Incorporación y Revalidación de Estudios.



**¡TERRORISTAS DE LA EDAD MEDIA!**



# LA TEMIBLE SECTA DE LOS ASESINOS

Por SERVANDO MOLINA

LOS ASESINATOS QUE SE LLEVAN A CABO EN LA ACTUALIDAD EN EL MEDIO ORIENTE, EN LOS QUE SE MEZCLAN IMPORTANTES ELEMENTOS RITUALES, NO SON, EN REALIDAD, NADA NUEVO. POSIBLEMENTE SUS RAICES SE ENCUENTRAN EN LA SECTA DE LOS ASESINOS, QUE DURANTE LA EDAD MEDIA ASOLO ESTA ZONA, SEMBRANDO EL TERROR EN TODOS SUS PARAJES.

Alrededor del año 1200, el Asia Menor era dominada por el *Viejo de la Montaña*, una figura oscura y aterradora que tenía su centro de operaciones en la fortaleza del Alamut (nido de águilas), en la cúspide de las montañas del norte de Persia.

El *Viejo de la Montaña*, cuyo nombre verdadero era Hasan ibn al-Sabbah, había sido jefe de varias tribus locales, y de alguna manera se fue haciendo de fuerza hasta poder construir el Alamut. Cabe hacer notar que, a este respecto, la historia no es muy precisa, pues existen dos versiones del origen de la famosa fortaleza. Según una de ellas, ésta fue construida por los partidarios de Hasan, mientras, que, por otro lado, se afirma que era propiedad de algún personaje (sobre el que no se poseen mayores datos), y que fue tomada sin



resistencia alguna por el grupo de Hasan.

## "DESTERRARE A LOS TURCOS"

De acuerdo con algunos datos, el extraño líder conseguía gran parte de sus adeptos utilizando ciertos artificios. Les despertaba el sentimiento del odio hacia los turcos, y les aseguraba que desterraría a éstos de Persia, a la que habían logrado dominar.

La fortaleza de Alamut abarcaba un valle de 45 kilómetros de longitud, y desde ahí eran dirigidas las sanguinarias campañas de la secta. Esta profesaba la religión mahometana, en una línea llamada *ismaelita*, que había surgido tiempo atrás, luego de una lucha interna en la secta por problemas de liderazgo en ella. A la muerte del sexto de los líderes, llamados *imam* (reyes sacerdotes), dos de sus hijos tenían la posibilidad de asumir el poder, y fue el más pequeño de ellos quien lo hizo. El mayor, Ismail, pasó a formar parte de otro grupo religioso por esa razón, pero fue seguido por los *chiltas*, con quienes fundó el *ismaelismo*.

Hasan, siendo muy joven, se convirtió al *ismaelismo*, y en 1067 viajó hasta El Cairo, donde pasó tres años en la corte del Califa. Después partió a Persia,



Ilustración de un manuscrito persa que muestra a Hasan, líder de los Asesinos, hablando a sus discípulos. El extraño personaje aparece a la derecha.

donde se dedicó a propagar el ismaelismo con recursos militares.

Así las cosas, y debido al gran atractivo que ejercía sobre la juventud tal corriente religiosa, Hasan llegó a reunir un nutrido grupo de jóvenes. En cuanto éstos entraban en el castillo, eran sometidos a un duro entrenamiento. Se les adiestraba en el arte de la guerra, centrándose la atención en el uso del arma ritual de la secta, que estaba constituida de dos cuchillos curvos de aproximadamente 30 centímetros. El adiestramiento

que recibían les permitía manejarla en forma magistral. Por otra parte, expertos narradores les daban pláticas acerca de la felicidad del paraíso de los fieles; también se les proporcionaban largas lecturas del *Corán*.

El nombre de "asesinos" proviene de la voz árabe *hashshashin*, que significa "consumidores de hashís". Se ha dicho que la ciega obediencia de sus seguidores a los deseos de Hasan pudo haber sido propiciada por el consumo de esa droga. Si bien es cierto que la consumían, parece poco probable que estuvieran bajo sus efectos al llevar a cabo sus asesinatos, dada la destreza y perfección con que los cometían.

## LA ANTESALA DEL PARAISO

Uno de los ritos más interesantes que llevaba a cabo la temible secta es el que tenía que ver con el ofrecimiento del paraíso por parte de Hasan a sus adeptos. Mientras éstos eran entrenados, consumían grandes dosis de hashís, mismas que en cierto punto, obnubilaban por completo su conciencia. De pronto les parecía que se encontraban en un bello jardín, lleno de árboles frutales, arroyos de agua pura, y en el que podían comer y beber cuanto quisieran. Además, se veían acompañados



El castillo de Masyaf, cerca de Hama, en Siria, que llegó a convertirse en una de las principales fortalezas de la temible secta terrorista.





*El rey Luis IX  
recibiendo a  
un grupo de  
mensajeros  
de los Asesinos,  
durante la  
sexta Cruzada.*

por las más bellas doncellas de Persia, que conocían todos los secretos del amor, la música y la danza, mostrándose extremadamente complacientes a sus deseos.

Al cabo de unos cuantos días de vivir en estas condiciones, los aprendices eran drogados nuevamente para "regresar al castillo", donde habría de proseguir su entrenamiento. En contraste con todos los disfrutes anteriores, en la corte de Hasan existía un puritanismo exacerbado. Una vez que se les incorporaba a la rutina diaria, se les decía que lo que antes habían conocido era la antesala del paraíso, a la que habrían de llegar en caso de morir cumpliendo una alta misión encomendada por su jefe. En realidad dicha antesala no era sino un jardín oculto en el mismo castillo, que estaba cuidadosamente vigilado.

### EL PRIMER CRIMEN

El primer crimen de importancia que llevaron a cabo los Asesinos fue el de Nizam Al-Mulk, visir del sultán turco, y otrora condiscípulo de Hasan y del poeta Omar Khayyam. Según la leyenda, Nizam le dio a Hasan, un puesto en la corte del sultán, gracias a lo cual fue adquiriendo cada vez más poder. Nizam, atemorizado an-

te éste, intentó que lo depusieran, por lo que la venganza personal del que había sido su amigo pudo ser la causa de su muerte.

Durante los 30 años posteriores a este crimen, los secuaces del *Viejo de la Montaña* continuaron con su sanguinaria labor; llegaron a sembrar el terror a tal punto, que cualquier personaje de importancia no se atrevía a salir inermes a la calle, pues sabía que podían victimarlo a plena luz del día, y en lugares públicos y concurridos.

Los asesinos partían en grupos de tres para asegurarse de matar a sus víctimas. De esta forma, si alguno de ellos moría o era herido en el combate contra el "condenado", entraba en acción el segundo, y, en caso de que éste también

fallara, la aniquilación corría a cargo del tercero.

### UNA IMAGEN SANGUINARIA

Aun después de la muerte de Hasan, acaecida cuando tenía años de edad, la secta conservó su imagen sanguinaria y aterradora. Toda la gente les temía, pues había pruebas fehacientes de su eficacia, y era bien sabido que no detenían ante nada. Hubo ocasiones en que victimaron a personas en lugares muy concurridos, así con el peligro de ser asesinados ellos mismos.

Algunos de ellos añoraban su muerte, pues creían que así llegarían al paraíso, cuya antesala les había sido dada a conocer por Hasan.

Con el tiempo fueron cambiando los motivos de sus crímenes—llegaron a cometerlos por dinero y hasta vendiendo protección—pero lograron sobrevivir gracias a su notable eficacia.

Sin embargo, la secta de los Asesinos habría de conocer su fin en este tuvo lugar en 1256. En aquel año Persia fue invadida por los mongoles; la secta fue perseguida hasta lograr tomar sus principales fortalezas, entre ellas Alamut. Ante esta desesperante situación, decidieron entregarse a los mongoles para así poder evitar el cruel trato que éstos acostumbraban dar a sus prisioneros; pero esto les sirvió poco: en cuanto aquellos entraron procedieron a efectuar una cruenta matanza en que acabaron definitivamente con los Asesinos.

Fue así como llegó a su fin una de las sectas más extrañas y sanguinarias de la historia de la humanidad, cuyas terribles "hazañas" son recordadas hasta nuestros días.

## "DELFO"

Disfrute mental y físicamente de la energía piramidal.

Efectos positivos sobre personas, alimentos, animales, plantas.

Pirámides cristal diferentes tamaños, madera, cobre, dijes, libros esotéricos, discos y cassettes importados de música psíquica para meditación.

Para mayor información escriba al Apdo. Postal 11-490

México 11, D.F.

ó al Tel. 584-89-20