



Una publicación de
EDITORIAL POSADA

186001

20,00
pesos

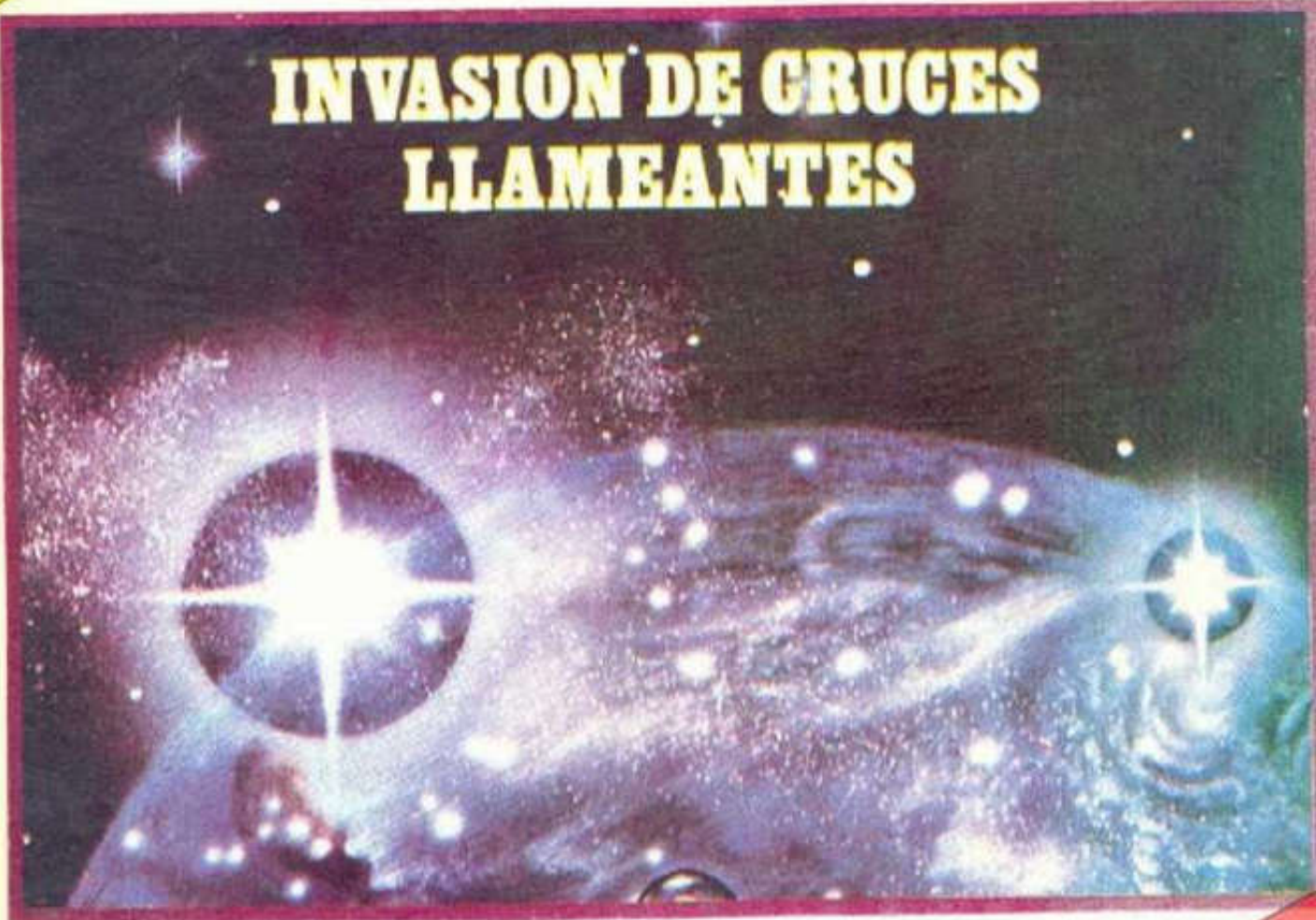
¿OVNIS O MILAGROS?

DOUDA

número
566

LO INCREIBLE ES LA VERDAD

INVASION DE CRUCES LLAMEANTES



● EXITO DE UN
DETECTIVE PSIQUICC

● CENTRO PARAPSIQUICO EN
UNA UNIVERSIDAD BRASILENA

● FAMILIA NORTEAMERICANA
ATERORIZADA POR UN DEMONIO

● EL FANTASMA DEL
PABELLON DE LA MUERTE

La revista fue descargada de
www.monchito.com
para vos gratis
Zeroteria Ponchito

Una publicación semanal de
Editorial Posada, S.A.

editor

Guillermo Mendizábal Lizalde

director administrativo

Guillermo Vargas Estrada

director

Ariel Rosales

subdirector

Héctor Chavarría

dibujantes

Luis Chávez Peón

J. Santos Rayna

Jorge Bernuy

investigación

Patricia Olivera

Erwin Moiler

Luis de Medina

Guillermo Mendizábal Rico

adaptación y presentación artística

G. Mendizábal L.

edición

G. Mendizábal L.

distribución foránea

Distribuidora Sayrols

de Publicaciones

EUA: Miguel Reyes Medina 1664 Cór-

dova St. Los Angeles, California 90007

(213) 732-4343

distribución D.F.

Enrique Gómez Corchado

venta de espacio publicitario

Editorial Posada S.A.

Tel. 550-40-22

GUDA

LA VERDAD ES LA VERDAD

AÑO XI - No. 566
5 de mayo de 1982
REVISTA SEMANAL

GUDA, LO INCREIBLE ES LA VERDAD.
Revista publicada por Editorial Posada, S. A.
La Otra Banda No. 74, Col. Tizapán, San
Ángel, Deleg. Álvaro Obregón 01090, México,
D. F., Teléfono 550-47-16. Publicación sema-
nal. Autorizado por la Comisión Calificadora
de Publicaciones y Revistas Ilustradas de la
Secretaría de Educación Pública, según oficio
número 205-15-918, expediente oc. 13 del
26 de noviembre de 1970. Certificado en la
Dirección General del Derecho de Autor nú-
mero 164-71, libro séptimo, fojas 104, del
8 de marzo de 1971. Autorizada como
correspondencia de 2a. clase, por la Direc-
ción General de Correos con oficio número
2151, expediente: 09170/958 de fecha:
Enero 3/73 y número de control 181. Miem-
bro de la Cámara Nacional de la Industria
Editorial. Impreso en Cólera Sol, S. A. Lago
Chalco No. 156, Col. Anáhuac. Prohibida la
reproducción total o parcial de esta revista.
No se devuelve material escrito o gráfico no
solicitado. Precio \$17.00 M.N. Números
atrasados \$19.00 M.N.

PRINTED IN MEXICO

EDITORIAL

Con mayor frecuencia de lo que se cree, apa-
recen en el cielo objetos diversos, entre ellos
Objetos Voladores No Identificados, criaturas ex-
trañas, monstruosas en ocasiones. Los extraños -
fenómenos rara vez son explicados satisfactoria-
mente por la ciencia, lo que acentúa más nuestra
explicable curiosidad.

En ciertos casos, las apariciones tienen lu-
gar ante la humanidad en momentos difíciles, de-
cisivos para su historia.

No es nada raro escuchar que tal o cual ba-
talla fue ganada porque ocurrieron prodigios en
el cielo que informaron a uno de los bandos que
Dios estaba de su lado.

Entre los sucesos extraños que son vistos -
en el cielo, destaca de manera especial la apari-
ción de "cruces llameantes", que en muchas oca-
siones han sido consideradas como OVNIS.

¿En qué consiste el misterio de tan singula-
res apariciones? ¿No resulta particularmente sig-
nificativo que un signo sagrado para la mayoría
de la humanidad se haga presente en el cielo?

Ese es sólo uno de los múltiples misterios
que envuelven a tan peculiar fenómeno...

Acompañenos, amigo lector, en un rápido via-
je por el tiempo y la distancia para conocer más
datos sobre el enigma de las cruces llameantes.

Guillermo Mendizábal Lizalde
Editor

CENTRO LATINOAMERICANO DE PARAPSIKOLOGIA EN BRASIL

Existe en Brasil un sitio especial donde le alivian a uno de los males psíquicos; es decir, que si poseemos ciertas habilidades paranormales que nos causan problemas, en el Centro Latinoamericano de Parapsicología de la Universidad

de Anchieta, en Sao Paulo —dirigido nada menos que por el jesuita Oscar González Quevedo—, se ocuparán de curarnos por medio de modernas técnicas terapéuticas.

Tenemos por ejemplo el caso de María, una niña de 15 años, con los

síntomas clásicos de la posesión satánica: cambio de voz y un olor de monje en el lugar donde se encuentra. Un pastor protestante intentó exorcizar a la chica, pero fracasó en su intento; fue llevada entonces ante los especialistas del Centro

donde, después de hipnotizarla, se descubrió que tenía un problema de doble personalidad.

El doctor Olegario de Godoy, psicólogo del centro, dijo que cuando llegó la muchacha gritaba tan fuerte y sus carcajadas eran tan espantosas que las personas que ahí se encontraban huyeron rápidamente, ya que en realidad "parecía el mismo demonio". La niña, además, podía mover objetos con la mente. El doctor Godoy dice que es muy probable que la doble personalidad de la chica fuese el resultado de los malos tratos que sufrió cuando era pequeña. Los especialistas concluyeron que no se trataba entonces de una "posesión" y después de someterla a diversas terapias María volvió a la normalidad; hoy en día es una joven de 19 años que está felizmente casada.

Así como María existen muchísimas personas que deben su salud mental al padre González Quevedo.

Entre algunos de los extraños casos tratados en este singular centro, podemos citar el de Nilza, una mujer que utiliza su mente subconsciente para hacerse daño introduciéndose agujas debajo de la piel. En realidad la señora utiliza su poder psíquico para hacer aparecer agujas dentro de su cuerpo, es decir que no se las encaja, ya que no revela marcas en el exterior, sino que de pronto ahí están. "Aún cuando se emplea la cirugía para extraer las que están más profundas, no sirve de nada, por que apenas las extraemos cuando aparecen otras", afirmó el doctor Godoy. "Estamos intentando curarla; en este momento tiene siete agujas dentro de su cuerpo; hemos logrado extraer cuatro, pero lo que queremos es que deje de hacerse daño ella misma", concluye el mencionado doctor.

Otro caso interesante que ha sido tratado en el centro es el de una mujer que provoca fallas eléctricas haciendo que se vaya la luz en la habitación donde entra. Los electricistas han revisado cuidadosamente las instalaciones para averiguar qué es lo que causa las fallas, pero han encontrado que todo estaba funcionando correctamente. Sin embargo, el hecho es que no hay electricidad; en el momento en que la mujer sale del edificio, la luz vuelve.

También está el caso de Suly, una niña pobre que sin haber recibido ninguna educación es capaz de hablar correctamente y con fluidez el idioma sirio.

También ahí se encuentra un seminarista católico, Lindenberg Freitas, quien es capaz de hacer predicciones asombrosamente acertadas, pero su poder le ha acarreado intensos problemas psicológicos y conflictos de personalidad.

FAMILIA ATERRORIZADA POR EL DEMONIO

Después de pasar seis meses amenazada por las fuerzas del mal, la familia Passetto logró deshacerse de ellas por medio de un exorcismo. Los Passetto, Lui, su esposa Dale y sus hijos J. B. y Heather, sufrieron un tormento horrendo durante el medio año en que su casa fue poseída por espíritus malignos. Lui resultó herido en la cabeza, al pequeño J. B. le fracturaron un brazo y a Dale garras invisibles le

marcaron la piel de la cara, la espalda y el pecho. Los muebles de la casa también sufrieron roturas y las imágenes religiosas fueron destruidas por manos invisibles.

Sin embargo, la tremenda pesadilla llegó a su fin cuando un sacerdote católico, quien pidió permanecer en el anonimato, exorcizó la casa de los Passetto situada en Lee, Massachusetts y el "demonio" salió definitivamente, re-

gresando así la paz al lugar.

La familia Passetto había salido huyendo de su hogar, pues le era imposible vivir ahí, pero regresó con el sacerdote que llevó a cabo el exorcismo.

El investigador psíquico Ed Warren, quien junto con su esposa Lorraine, fue testigo de los hechos, describió el exorcismo practicado por el padre: con un crucifijo roció de agua bendita todas las habitaciones de la casa. Luego ordenó con voz de mando: "Conmino a todos los espíritus del mal, fantasmas y presencias satánicas a salir de este lugar. En el nombre sagrado de Cristo, ¡salgan de este sitio!".

Aunque parezca increíble se formó instantáneamente una espesa nube de humo que comenzó arremolinarse hasta que Lui, abriendo rápidamente una ventana, la dejó salir. En ese momento se sintió un cambio, el exorcismo había surtido efecto.



A la izquierda, Lui Passetto y su esposa, las víctimas del demonio. A la derecha, Ed y Lorraine Warren, los especialistas que fueron testigos del exorcismo.

APARICIONES



EL FANTASMA DEL PABELLON DE LA MUERTE

Por JAN SCHNELL

LOS ESPECTROS SUELEN CAUSAR
BASTANTE TERROR
MANIFIESTAN, PERO CUANDO
DONDEQUIERA QUE SE
UNO DE ELLOS SE PRESENTA
EN EL RECINTO DONDE
HOMBRES Y MUJERES ESPERAN
LA ÚLTIMA PENA, EL HORROR
SE ACRECIENTA. ESTA ES LA
INCREIBLE HISTORIA DE
UNO DE ESOS FANTASMAS.

Por lo general el siniestro pabellón de la muerte en la prisión estatal de Nueva York es un sitio tranquilo durante las noches, ya que sus "huéspedes" suelen estar demasiado abrumados como para hacer barullo; todos ellos se encuentran a la espera de que se cumpla su sentencia de muerte en la silla eléctrica.

Ciertamente el pabellón es un lugar frío, triste y hasta aterrador, lo cual resulta explicable considerando que quienes lo ocupan saben que tarde o temprano morirán, a menos que una posible apelación de sus abogados funcione o se les conceda el perdón en el último momento, cosa que sería un verdadero milagro.

Por otro lado, muchos de esos hombres y mujeres condenados a la última pena llegan a permanecer largo tiempo en el pabellón, en ocasiones muchos años, mientras en los juzgados se libran batallas legales por sus vidas.

Así pues, el pabellón de la muerte no es nada agradable, y

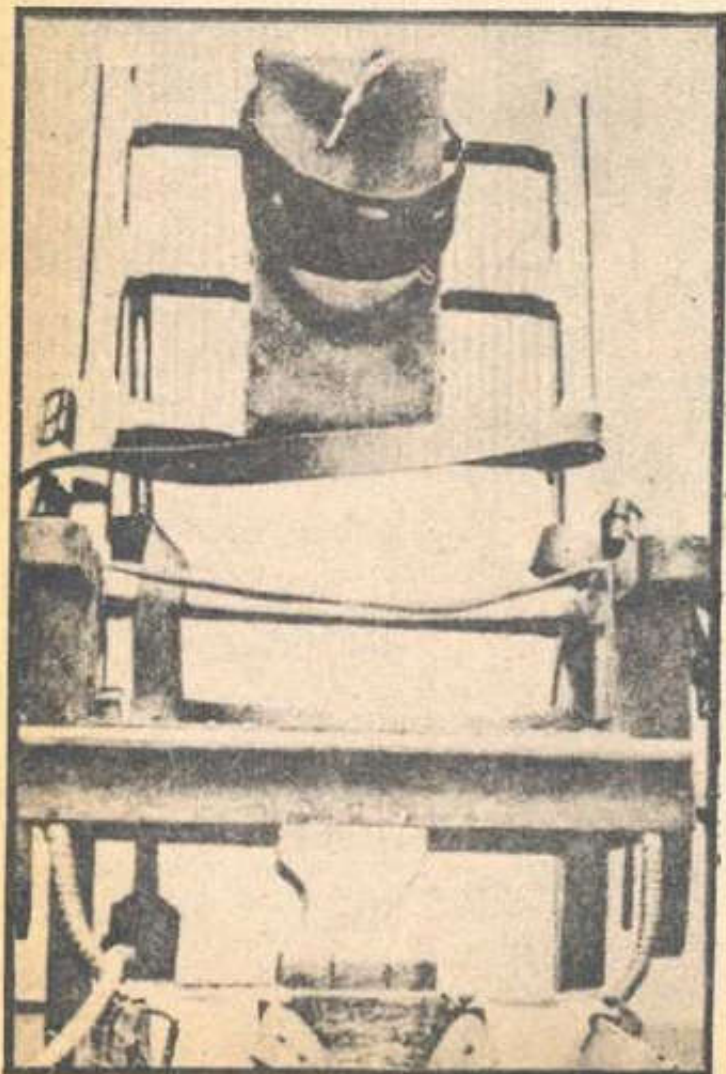
menos si se toma en cuenta que un espectro, según afirman, se pasea por sus pasillos.

ELMER "TRIGGER" BURKE

La historia de ese fantasma se inició paradójicamente en Vietnam, en un batallón de las tropas estadounidenses especiales, los tristemente célebres "boinas verdes". Ahí las fuerzas armadas "concedieron" a un joven taciturno —llamado Elmer Burke— la oportunidad de matar a otros hombres. Lo entrenaron especialmente para eso, luego lo dejaron que "ejerciera su profesión" y después, terminado su servicio, lo devolvieron a la vida civil.

Pero Burke sólo sabía matar, y eso fue lo que siguió haciendo; así se convirtió en un "torpedo", o sea un asesino del hampa encargado de ejecutar trabajos especifi-

Una de las primeras ejecuciones llevadas a cabo en Nueva York con la silla eléctrica tuvo como víctima a la señora Place, el año de 1899.



Esta es la fatídica "silla" en que han muerto muchos criminales al serles aplicados 2 000 voltios de electricidad durante seis minutos.

cos de eliminación. Y al parecer Burke desempeñaba su oficio con entusiasmo.

Fue perseguido por diversas policías, incluyendo al FBI, hasta que lo capturaron. Posteriormente vino el juicio; las pruebas eran abrumadoras, pues se le conocían a "Trigger" Burke ocho crímenes por los cuales se le condenó, aunque era sospechoso de por lo menos 10 más.

Hubo varias peticiones de apelación por parte de los abogados de Burke, y durante los mismos transcurrieron dos años, tiempo que Burke permaneció en el pabellón de la muerte.

Algunos presos se vuelven locos con ese encierro, otros tratan de suicidarse y los más se hunden en una apatía total. Sin embargo, Burke no hizo nada de eso; se pasaba los días riendo a carcajadas y alardeando que a él nada podía hacerle "la silla"; decía que lo matarían sólo en apariencia, pues regresaría del más allá para hacerle la vida imposible a sus verdugos.

Quienes lo escuchaban tomaban sus palabras como una bravuconada más, y decidieron no hacerle caso.

¿EL VIAJE FINAL?

Cuando finalmente llegó la hora en que se cumpliría la sentencia, después de avisar al condenado que había sido rechazada su última apelación, los guardias, los testigos y el verdugo se encontraron con un Burke que reía a carcajadas e insistía en anunciar que regresaría del más allá.

No es necesario hablar de la "ceremonia" de la ejecución; sobran los detalles y basta decir que es algo horrible.

Cuando el médico de la prisión declaró que el cuerpo achicharrado de Burke estaba clínica y legalmente muerto, los impresionados testigos dejaron escapar un suspiro de alivio, pues de alguna manera las carcajadas y gritos del ahora muerto les habían inquietado. El cuerpo fue enterrado en el cementerio de la propia prisión y para la justicia el caso quedó cerrado y archivado.

PERO UNA SEMANA DESPUES...

En el pabellón de la muerte nadie suele recordar especialmente las ejecuciones, pues tanto presos como carceleros prefieren sumergirse en sus propios asuntos, sin pensar en el pasado y mucho menos en el futuro.

Así que apenas una semana después de su muerte, ya nadie se acordaba de Elmer "Trigger" Burke... pero entonces se inició la pesadilla.

Todo comenzó al escucharse unos leves arañazos en los pasillos; luego se apreció el movimiento de una sombra fugaz... Y una noche, al filo de las once, se oyó la primera carcajada: era fuerte, inconfundible, la misma que muchos ya habían escuchado antes. ¡Era la de Elmer Burke!

Durante las primeras noches los ruidos, carcajadas y sombras fugaces se limitaron a manifestar-



No sólo criminales comunes han sido ejecutados en Nueva York, sino también algunos magnicidas, como León Czolgosz, quien ultimó al presidente William McKinley.

se en los pasillos de la cárcel; no obstante, aún faltaba lo peor...

El verdugo oyó a sus espaldas la risa de Burke, y mientras se encontraba en su propia oficina, el alcalde de la prisión tuvo una experiencia similar. Así Burke empezó a hacerse visible, cada vez con mayor frecuencia.

En su primera aparición provocó un tiroteo. Cuando su figura achicharrada y sonriente flotaba frente a uno de los guardias, el asustado hombre sacó su pistola y acribilló a Burke, con el consabido resultado de rebotes en las paredes, el escándalo de los presos y alarma general. Burke permaneció riéndose en las barbas del guardia, flotó plácidamente hacia el final del pasillo y se esfumó a través de la pared. Por lo menos eso declaró el aterrado guardia una vez repuesto de su fuerte crisis nerviosa.

En las siguientes ocasiones el fantasma se apareció en las torres

de vigilancia, en las celdas de los condenados y en el recinto de "la silla". La última aparición tuvo lugar a fines de 1980 y desde entonces no se tuvieron más noticias de Burke, o si las hubo, éstas fueron guardadas en secreto.

¿PSICOSIS COLECTIVA?

Las autoridades del penal se limitaron a explicar que lo ocurrido se debía a un caso de psicosis colectiva y lo atribuyeron a las condiciones de tremenda tensión nerviosa que imperan en el pabellón de la muerte.

Y esto pudo ser cierto; sin embargo, todos aquellos que afirmaron haberse topado con Burke y oyeron —o creyeron oír— sus carcajadas burlonas, aseguran que el fantasma fue real, y saben que la amenaza de que en cualquier momento vuelva a manifestarse seguirá latente.

SE DICE QUE LA REALIDAD SUPERA A LA IMAGINACIÓN; Y DE CUANDO EN CUANDO SUCEDEN HECHOS EXTRAORDINARIOS QUE PARECEN CONFIRMAR LA REGLA: LLUVIAS DE OBJETOS MANUFACTURADOS, ANIMALES PARLANTES, FIGURAS RELIGIOSAS QUE LLORAN O SANGRAN, FAKIRES QUE CAMINAN SOBRE BRASAS ENCENDIDAS, NIÑOS QUE PUEDEN "VER" CON LOS DEDOS...



LA LISTA PODRÍA ALARGARSE INDEFINIDAMENTE, Y TALVEZ NO HABRÍAMOS CONOCIDO MUCHOS DE ESTOS HECHOS DE NO HABER EXISTIDO CHARLES FORT,* ESE SINGULAR INVESTIGADOR DE LO INSÓLITO QUE, A LO LARGO DE SU VIDA, RECOPILO, ESTUDIÓ Y COMPARÓ MÁS DE 125 000 HECHOS CONDENADOS, COMO EL LOS LLAMABA. *MAYOR INFORMACIÓN SOBRE FORT, EN DUDA N.ºS. 430 Y 433.

PARA QUIEN CONOCE LA OBRA DE FORT, TODOS ESTOS HECHOS PARANORMALES Y MUCHOS OTROS NO RESULTAN DESCONOCIDOS, Y SABE QUE CUALQUIERA DE ELLOS PODRÍA REPETIRSE EN CUALQUIER LUGAR Y MOMENTO.

ASÍ, HEMOS VISTO CÓMO A TRAVÉS DE LA HISTORIA HA VENIDO REPITIÉNDOSE UN CASO QUE PARECE HABER SURGIDO CON LA HUMANIDAD MISMA: **EL DE LA CRUZ**. YA LOS EGIPCIOS Y BABILONIOS HABLABAN DE **CÍRCULOS DE FUEGO** Y **DISCOS SOLARES**, A LOS QUE SIMBOLIZABAN CON CÍRCULOS ALADOS CON CRUCES INSCRITAS EN ELLOS...



PERO ¿QUÉ PRETENDÍAN SIMBOLIZAR EN REALIDAD LOS SACERDOTES ANTIGUOS? QUIZA SU SECRETO SE CONSERVO A TRAVÉS DE LOS SIGLOS, DE MANERA QUE...

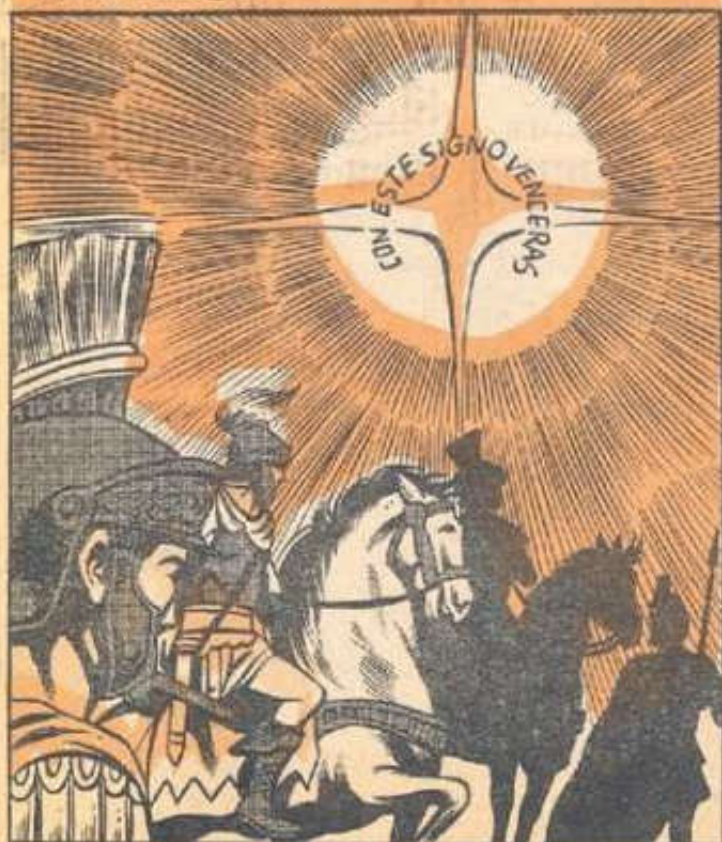


CUANDO LOS PRIMITIVOS CRISTIANOS LO ADOPTARON, YA HABÍA SIDO UTILIZADO COMO SÍMBOLO PAGANO, Y DE ELLOS PASÓ A LOS ROMANOS, QUIENES, SEGUN SE SABE, SE CONVIRTIERON EN SU MAYORÍA AL CRISTIANISMO.



PERO ESA TRANSICIÓN NO FUE SENCILLA. LA TRADICIÓN NOS DICE QUE ANTES FUE NECESARIO UN HECHO EN VERDAD INSÓLITO, A SABER, LA APARICIÓN EN LOS CIELOS DE UNA CRUZ LUMINOSA RODEADA DE UN LEMA QUE EL EMPERADOR **CONSTANTINO** HIZO SUYO...

IMPRESIONADO POR EL FENÓMENO, CONSTANTINO, QUE SE PREPARABA PARA LA BATALLA DE **MILVINO**, DECIDIÓ INCORPORARLO A SU ESTANDARTE. ¿HASTA QUÉ PUNTO INFLUIRÍA UN FENÓMENO TAN INUSITADO SOBRE LOS RESULTADOS DE UNA BATALLA?



POR INCREÍBLE QUE PAREZCA, LOS RESULTADOS LE FUERON TOTALMENTE FAVORABLES, PUES PUDO TRASLADAR LA CAPITAL DEL IMPERIO A BIZANCIO, QUE A PARTIR DE ENTONCES RECIBIÓ EL NOMBRE DE CONSTANTINOPLA.



PERO CONSTANTINO NO FUE EL ÚNICO MONARCA QUE PRESENCIÓ ESTOS PRODIGIOS LUMINOSOS. HACIA 776, CUANDO LOS SAJONES ATACARON A LA CABALLERÍA DEL EMPERADOR CARLOMAGNO.



PARA ANIQUILAR EL REINO DE LOS FRANCOS, UNOS **ESCLUDOS VOLADORES** (CLIPPEUS VOLANS), SEMEJANTES A CRUCES LUMINOSAS, LES SEÑALARON EL CAMINO*



8

*SEGÚN EL CRONISTA EGINHARD, EN SU "VITA KAROLIS", CAP. XXXII.

HACIA 1517 COMENZARON A OCURRIR TODA SUERTE DE PRODIGIOS CELESTIALES SOBRE LOS CIELOS DE TENOCHTITLAN...

ENTRE ELLOS LA APARICIÓN DE UNA **CRUZ FLAMÍGERA** QUE ILUMINO "COMO SI FUERA DE DÍA" A LA GRAN URBE Y SUS ALREDEDORES.*.



*SEGÚN EL CRONISTA ESPAÑOL DIEGO MUÑOZ CAMARGO (1472-1543).

LOS PUEBLOS PREHISPÁNICOS YA CONOCÍAN LA CRUZ, Y EN ESA OCASIÓN TUVO PARA ELLOS UN SIGNIFICADO ESPECIAL: LA ANUNCIACIÓN DEL REGRESO DE QUETZALCOATL, ESPERADO PARA 1519.



SURGIÓ EN LOS CIELOS UNA GRAN CRUZ LUMINOSA CUYA RADIANTE LUZ ATERRORIZÓ EN EXTREMO A LOS INDÍGENAS, QUIENES MÁS TARDE SE CONVERTIRÍAN A LA FE CRISTIANA.*



* DIEGO MUÑOZ CAMARGO, OP. CIT.

UN AÑO DESPUÉS, EN 1520, TUVO LUGAR UNA NUEVA APARICIÓN ANTE LOS INDÍGENAS AMERICANOS; CON OCASIÓN DE LA BATALLA LIBRADA ENTRE OTOMÍES Y ESPAÑOLES...



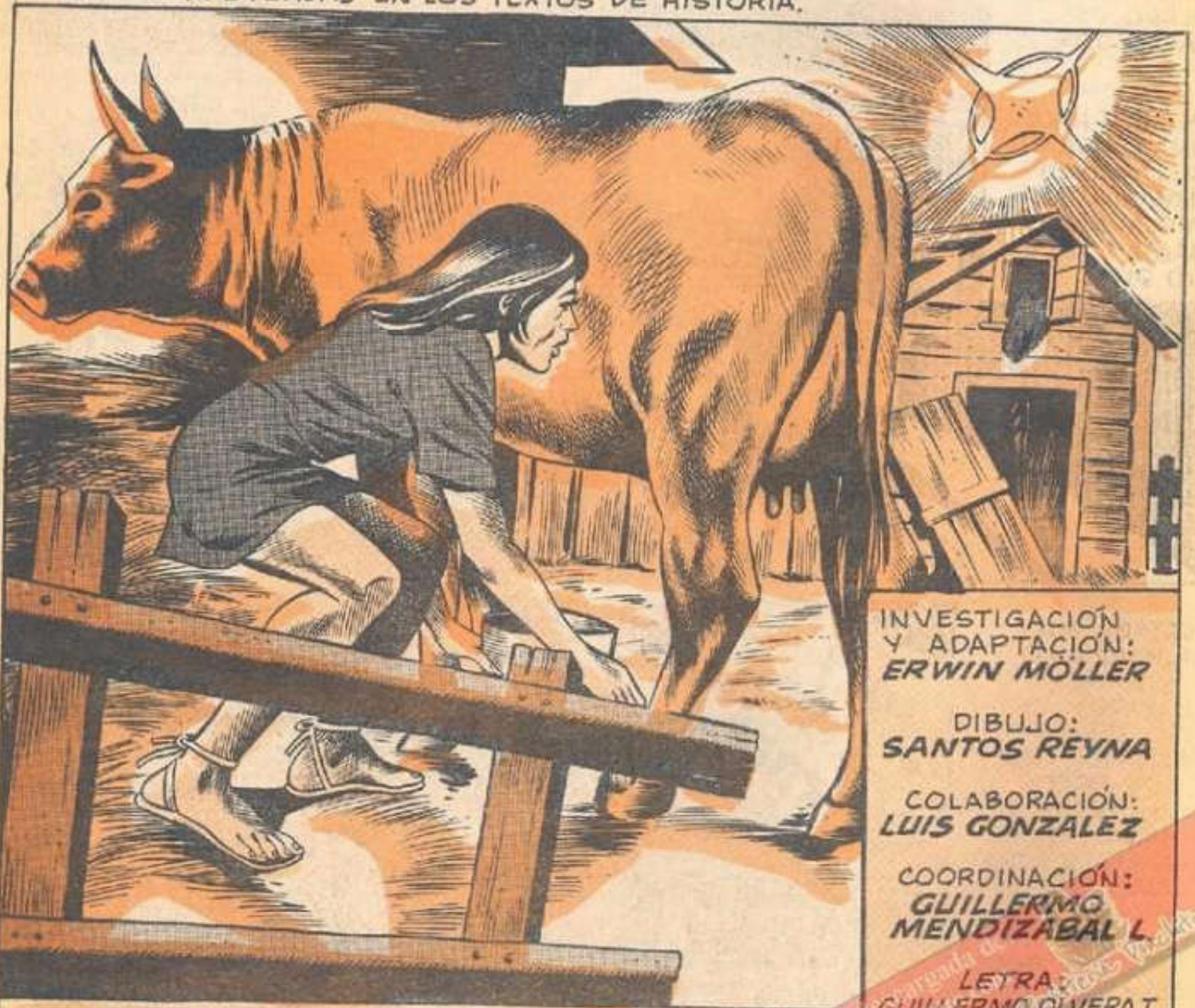
COMO PODEMOS VER, UN SÍMBOLO QUE HOY DÍA NOS RESULTA TAN FAMILIAR HA VENIDO MANIFESTÁNDOSE AL HOMBRE DE DIVERSAS MANERAS PRODIGIOSAS E INEXPLICABLES, POR LO QUE CABE PREGUNTARSE:



¿DE DÓNDE PROCEDEN? ¿QUÉ SE OCULTA TRAS UN FENÓMENO SOBRENATURAL TAN DIFÍCIL DE EXPLICAR COMO ES LA...

¡INVASION DE CRUCES LLAMEANTES!

QUIZÁ RESULTE DEMASIADO FACIL Y CÓMODO RESOLVER EL ASUNTO DE UN PLUMAZO -COMO SUELE HACER LA CIENCIA OFICIAL-, DICHIENDO, POR EJEMPLO, LO REFERIDO NO CONSTITUYE MÁS QUE INVENCIONES Y LEVENDAS INDEBIDAMENTE PERPETUADAS EN LOS TEXTOS DE HISTORIA.



INVESTIGACIÓN
Y ADAPTACIÓN:
ERWIN MÖLLER

DIBUJO:
SANTOS REYNA

COLABORACIÓN:
LUIS GONZALEZ

COORDINACIÓN:
**GUILLERMO
MENDIZABAL L.**

LETRA:
GUILLERMO OLVERA T.

PERO, ANTES DE INTENTARLO, TENDRÍAMOS QUE CONSIDERAR UN FENÓMENO ANALÓGO, OCURRIDO EN LOS TIEMPOS MODERNOS, DEBIDAMENTE AUTENTIFICADO POR LA PRESTIGIADA REVISTA INGLESA **FLYING SAUCER REVIEW**.

TODO EMPEZO EN UNA AISLADA CAMPIÑA INGLESA, A ESO DE LAS 3 DE LA MAÑANA DE UN LLLUVIOSO DÍA DE OCTUBRE DE 1967. LA LLUVIA HABÍA AMAINADO YA, Y CHRISTOPHER GARNER, UN GRANJERO QUE IBA DE PASO HACIA EL PÓBLADO DE DARTMOOR...



DECIDIO HACER UNA PAUSA EN SU LARGO ITINERARIO PARA DESCANSAR HASTA EL NUEVO DÍA.



AAUUUUUMMM... QUE CANSADO ESTOY, CREO QUE NO PODRÍA MANEJAR UN KILOMETRO MÁS...

ESTABA MUY AJENO A LO QUE HABÍA VENIDO SUCEDIENDO EN AQUELLA ÁREA, Y EN POCOS MINUTOS SE QUEDÓ PROFUNDAMENTE DORMIDO. UNA HORA DESPUÉS, SU SUEÑO ERA INTERRUPTIDO ABRUPTAMENTE...



¿E-EEHH?
¿Q-QUE PASA?

A TRAVÉS DEL CRISTAL EMPAÑADO SÓLO SE DISTINGUIAN UNA SILUETA OSCURA Y UNA LUZ BRILLANTE, LO QUE LO HIZO SOBRESALTARSE MOMENTÁNEAMENTE...



LA TENSION DEL MOMENTO SE ROMPIÓ AL DESEMPAÑAR UNO DE LOS CRISTALES CON LA MANO Y PERCATARSE DE QUE SE TRATABA DE UN PAR DE POLICÍAS.



COMO CIUDADANO RESPETUOSO DE LA LEY, GARNER NO TUVO INCONVENIENTE EN COOPERAR, PERO SU DESAZÓN, LEJOS DE SER ELIMINADA, AUMENTÓ CUANDO LOS HOMBRES LE INFORMARON EL MOTIVO POR EL QUE LO HABÍAN DESPERTADO.



MÁS CONFUNDIDO QUE NUNCA, GARNER OBEDECIÓ MECÁNICAMENTE. FUE ENTONCES CUANDO DESCUBRIÓ ALGO EFECTIVAMENTE EXTRAÑO EN EL CIELO.



EN EL CIELO NUBLADO BRILLABA UNA SERIE DE INMOVILES LUCES CON DESTELLOS INTERMITENTES QUE LES DABAN UN ASPECTO DE CRUCES.



NO SE TRATABA DE ALGO QUE PUDIESE SER IDENTIFICADO FÁCILMENTE, Y AL PARECER, LOS PATRULLEROS DESEABAN QUE GRANGER LO VIESE TAMBIÉN PARA QUE APOVASE SU TESTIMONIO. ¡TEMÍAN QUE NADIE CREVERA SU HISTORIA!



Y EN VERDAD QUE ÉSTA RESULTABA EXTRAÑA E INVEROSÍMIL. UNAS HORAS ANTES, TAMBIÉN EN LA MADRUGADA, LOS OFICIALES CLIFFORD WAYCOOT Y ROGER WILLEY HABÍAN MONTADO GUARDIA EN LA CARRETERA A-30, CUANDO...



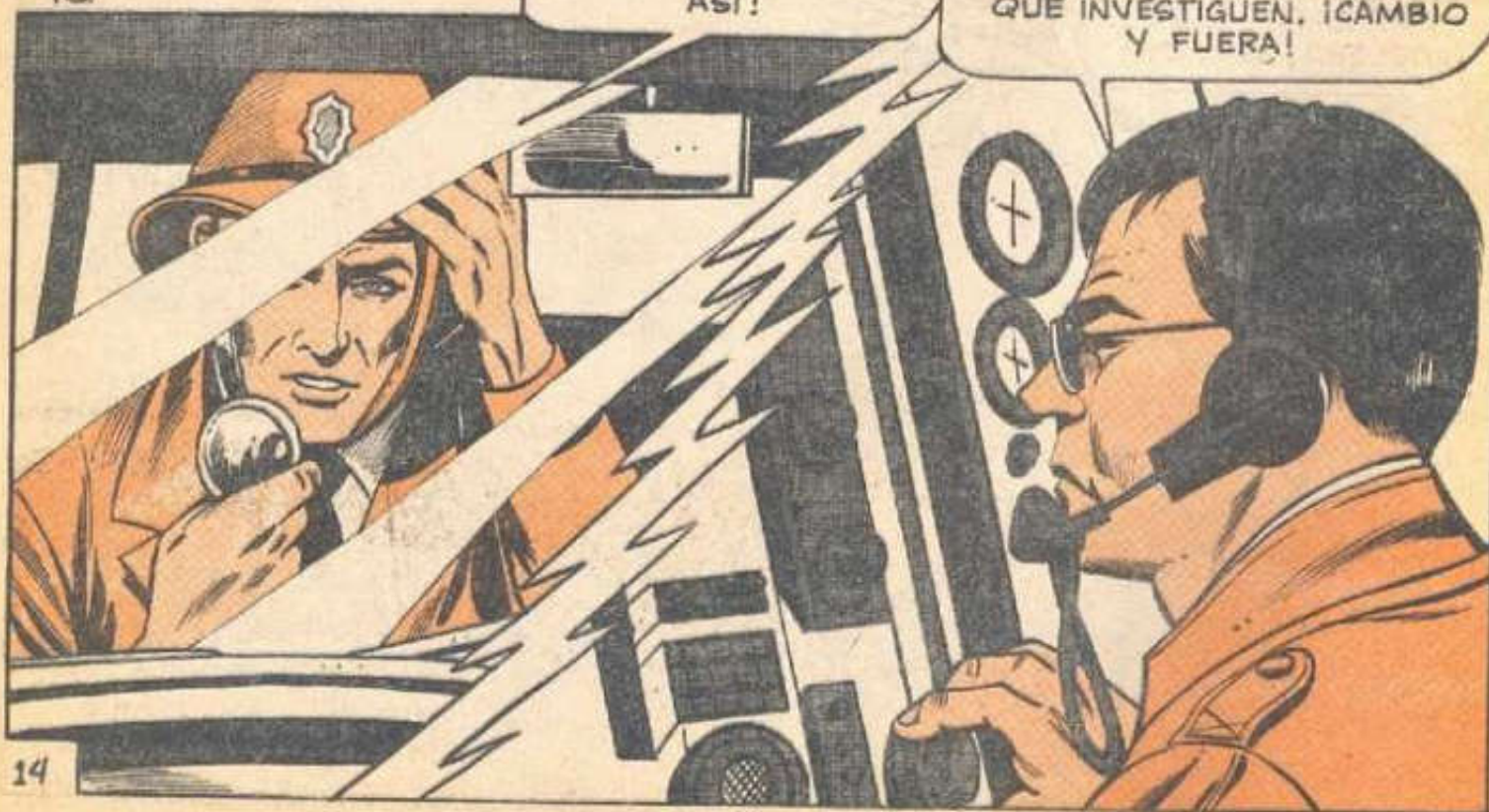
EN EL CIELO CERCANO, A BAJA ALTURA, UN OBJETO INCANDESCENTE CON FORMA DE CRUZ SE MOVÍA MUY LENTAMENTE EN CÍRCULOS, COMO SI ESTUVIERA ESTUDIÁNDOLOS. PARECIA DE UN TAMAÑO RESPETABLE, QUIZA MAYOR AL DE UN HELICÓPTERO; SIN EMBARGO, LO QUE MÁS INQUIETO A LOS TESTIGOS FUE LA SENSACIÓN DE QUE ALGUIEN LOS OBSERVABA.



UNO DE LOS OFICIALES SE COMUNICÓ POR RADIO A SU BASE PARA AVISAR DEL AVISTAMIENTO.

... LES DIGO QUE PARECE UNA CRUZ MUY RARA. INUNCA HABÍA VISTO ALGO ASÍ!

ENTENDIDO, CLIFF. EL RADAR DEL AEROPUERTO NO REGISTRA NADA INUSUAL EN ESA ÁREA, PERO SERÁ MEJOR QUE INVESTIGUEN. ¡CAMBIO Y FUERA!



CON ESTO DIO COMIENZO UNA INUSI-
TADA PERSECUCIÓN NOCTURNA EN LA
QUE LOS OFICIALES ROGER Y CLIFFORD
INTENTARON ACERCARSE MÁS AL OBJE-
TO...



CON LA INTENCIÓN DE ESTUDIARLO E
IDENTIFICARLO. PERO, A MEDIDA QUE
ACELERABAN SOBRE LA CARRETERA -EN
ESOS MOMENTOS COMPLETAMENTE
DESIERTA-, LA CRUZ TAMBIÉN COMEN-
ZÓ A DESPLAZARSE COMO SI ADIVINARA
SUS INTENCIONES.



AHÍ ESTÁ, CLIFF...
¡ACELERA, VAMOS!



LA PATRULLA, CONDUcida A TODA VELOCIDAD, COMENZÓ A DEVORAR
LA DISTANCIA QUE LA SEPARABA DEL OBJETO LUMINOSO; PERO, ENTONCES,
SE DIERON CUENTA QUE...

ÉSTE PARECÍA MOVERSE A LA MISMA VELOCIDAD, MANTENIÉNDOSE A CIERTA DISTANCIA CONSTANTE, ACELERANDO Y DESACELERANDO CONFORME LOS PATRULLEROS LO HACÍAN.



¡DEMONIOS!
¿QUE ES ESTO?
¿UN ESPEJIS-
MO?

HEMOS ATRAVESADO
VALLES, SUBIDO
COLINAS, TOMADO
CURVAS A CASI 150
KILOMETROS POR
HORA, Y NO PODEMOS
ALCANZARLO...

FINALMENTE, Y DESPUÉS DE HABERSE ALEJADO MUCHOS KILOMETROS DE SU POSICIÓN ORIGINAL, LOS PATRULLEROS DESISTIERON DE SU PROPOSITO. LA CRUZ ERA DEMASIADO ELUSIVA, Y PARECÍA QUERER JUGAR CON ELLOS.



PERO, ANTES QUE AQUELLA DESAPARECIERA, ROGER Y CLIFFORD VIERON SURGIR ENTRE LAS DENSAS NUBES CRUCES SIMILARES QUE SUMARON UNA MEDIA DOCENA. ¡FUERAN LO QUE FUERSEN, NO PARECIAN SER DE ORIGEN TERRESTRE!



PREVIOS INSTANTES A LA CONCLUSIÓN DEL EXTRAÑO DESFILE, LOS PATRULLEROS DESCUBRIERON LA CAMIONETA DE CHRISTOPHER GARNER, HABÍAN DESPERTADO AL DUEÑO PARA QUE FUERA TESTIGO DE LO QUE HABÍAN VISTO



¿QUÉÉÉ? ¿UNA "CRUZ LLAMEANTE" EN EL CIELO?

LE ASEGURO, CAPITAN, QUE LO QUE VIMOS ERA REAL.

POR FORTUNA PARA LOS OFICIALES, SU CREDIBILIDAD Y CORDURA NO QUEDARON EN ENTREDICHO, PUES EL AVISTAMIENTO EN CUESTIÓN FUE EL PRIMERO DE UNA LARGA LISTA DE ELLOS...

EN EFECTO, DURANTE LAS SEMANAS SIGUIENTES TUVO LUGAR LO QUE LOS UFOLOGOS SUELEN LLAMAR "OLEADAS": SÓLO QUE, ¿PODÍA APLICARSE ESTE TÉRMINO EN TAL OCASIÓN?

¿ERAN LAS CRUCES NAVES TRIPULADAS? SI LO ERAN, ¿POR QUÉ HABÍAN ADOPTADO TAL FORMA?



EL MISTERIOSO FENÓMENO CONSTITUÍA UN DESAFÍO PARA LA CIENCIA, NO OBSTANTE LOS ANTECEDENTES QUE YA VIMOS. FORT MISMO SUPO DE LA APARICIÓN DE CRUCES LUMINOSAS EN LA ANTIGÜEDAD, Y NO SE ATREVIÓ A EMITIR UNA HIPÓTESIS AL RESPECTO...

TENIENDO EN CUENTA SUS CARACTERÍSTICAS, EL FENÓMENO RESULTABA AÚN MÁS ENIGMÁTICO QUE LA APARICIÓN DE OVNIS. PERO ¿CON ÉL PRETENDÍA DARSE ALGÚN MENSAJE? DE SER ASÍ, ¿CUÁL?



LOS ECOS DE ESTA EXTRAÑÍSIMA OLEADA LLEGARON A AMÉRICA, DONDE D. SCOTT ROGO, DISTINGUIDO PARAPSICÓLOGO ESTADUNIDENSE, SE INTERESÓ POR EL ASPECTO PSÍQUICO DEL ASUNTO.



SCOTT ROGO INICIÓ SU INVESTIGACIÓN PARTIENDO DE LA PREMISA DE QUE LOS HECHOS FORTEANOS, POR SER EN SÍ MISMOS INSÓLITOS E IMPREVISIBLES, PODRÍAN CONSTITUIR MANIFESTACIONES ABERRANTES DE FUERZAS PSÍQUICAS PODEROSAS.

EL HECHO DE QUE LAS CRUCES LLAMEANTES HICIERAN SU APARICIÓN EN MOMENTOS DE SUMA TENSION, PARTICULARMENTE DURANTE BATALLAS Y ACCIÓN DE GUERRA, LLAMÓ LA ATENCIÓN DE ROGO DE MANERA MUY ESPECIAL.



¿ES QUE TALES TENSIONES LIBERAN ALGUNA FORMA DE ENERGÍA PSÍQUICA QUE ADQUIERE LAS CARACTERÍSTICAS DE UNA CRUZ FLAMÍGERA?

LA TEORÍA EN CUESTIÓN RESULTABA ATRACTIVA, Y NO CARECÍA DE FUNDAMENTOS, ENTRE ELLOS LAS BATALLAS DE EGIPCIOS, BABILONIOS, ROMANOS, FRANCO Y SAJONES, ASÍ COMO DE AZTECAS, OTOMÍES Y ESPAÑOLES...



CABÍA PREGUNTAR ENTONCES ¿QUÉ CLASE DE TENSION PSÍQUICA AFECTABA A LA GENTE DE DARTMOOR, O, EN GENERAL, A LA POBLACIÓN DE INGLATERRA DE AQUELLOS DÍAS?



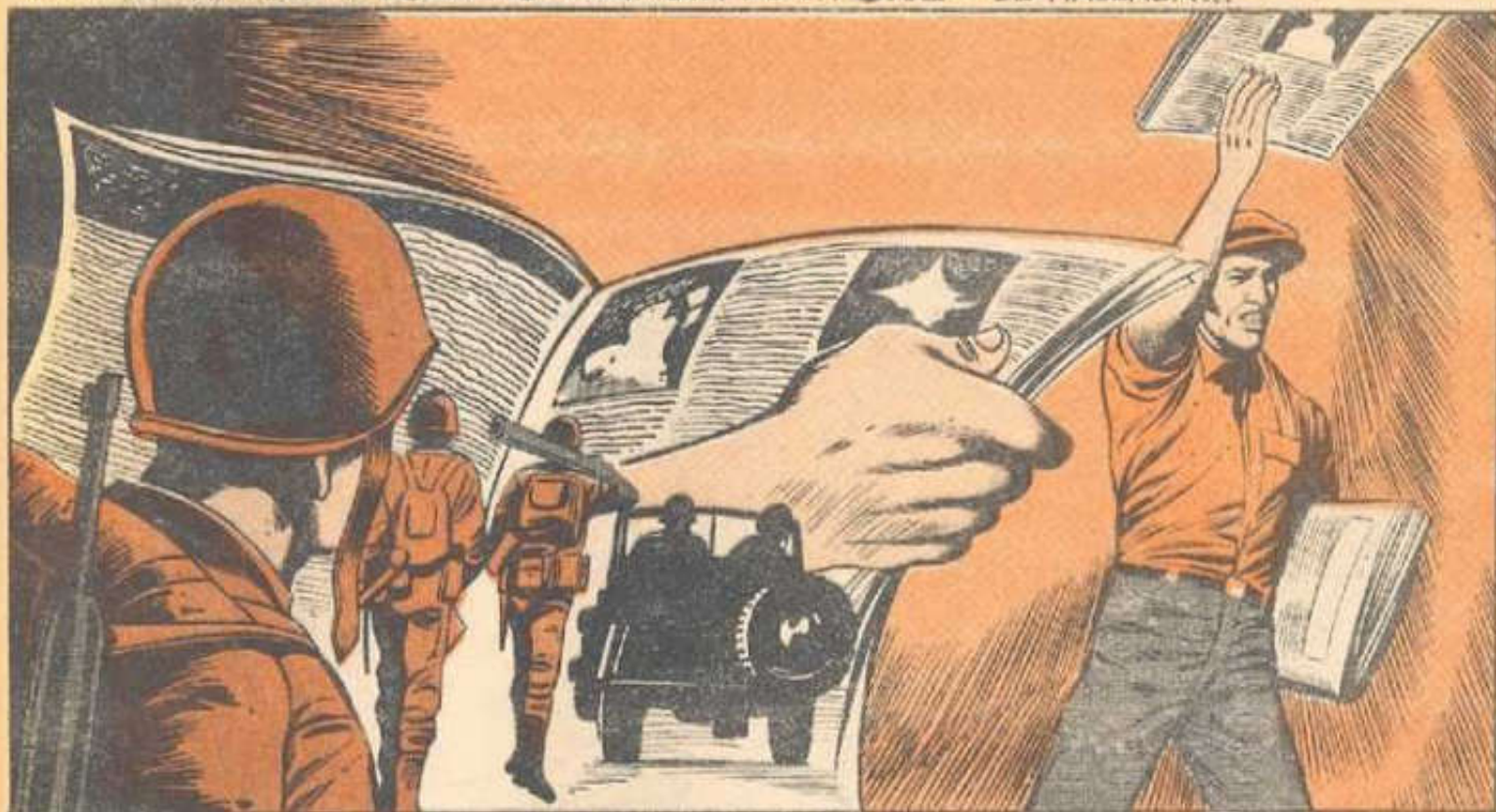
LA INVASIÓN DE CRUCES LLAMEANTES EN LAS ISLAS BRITÁNICAS SE INICIO DURANTE LA CRISIS BÉLICA ÁRABE-ISRAELÍ DE 1967, Y NO SÓLO CONTINUÓ...



A LO LARGO DE ÉSTA, SINO QUE ALCANZO SU CLIMAX IEN EL MOMENTO EN QUE LA GUERRA DEL MEDIO ORIENTE AMENAZO CON DEVENIR DE CARACTER MUNDIAL!



RESULTA MUY CURIOSO ESTE PARALELISMO DE HECHOS EN EL TIEMPO Y EN EL ESPACIO, Y AUNQUE SCOTT ROGO RECONOCE QUE TODO PODRÍA SER UNA COINCIDENCIA, AGREGA QUE PARTE DEL PUEBLO INGLÉS -CUYAS TROPAS FORMABAN PARTE DEL EJÉRCITO PACIFISTA DE LA ONU- SE HALLABA...



SUJETO A UNA GRAN TENSION, LO QUE PUDO ORIGINAR UNA PODEROSA ENERGÍA PSÍQUICA QUE ADOPTO LA CONOCIDA FORMA DE **CRUZ LLAMEANTE**.



PARA ALGUNOS, ÉSTA NO PASÓ DE SER UNA TEORÍA ATRACTIVA, SIN EMBARGO, ALGO MUY SIMILAR OCURRIÓ EN ESOS DÍAS EN LOS ESTADOS UNIDOS, OTRA DE LAS POTENCIAS INVOLUCRADAS EN EL CONFLICTO...

A LO LARGO DE 1967, SE DESATÓ EN EL NOROESTE DE ESTE PAÍS, PARTICULARMENTE EN EL ESTADO DE VIRGINIA, UNA "EPIDEMIA" DE AVISTAMIENTOS DE UNA EXTRAÑA Y VAMPIRESCA CRIATURA BAUTIZADA POPULARMENTE COMO

MOTHMAN*

LAS INSÓLITAS CARACTERÍSTICAS DEL MOTHMAN, CUAL ERA EL PODER MATERIALIZARSE, ASÍ COMO LOS FENÓMENOS DE POLTERGEIST Y PSICOQUINESIS QUE PROTAGONIZABA, MUCHO TENÍAN QUE VER CON LO PSÍQUICO. ¿SERÍA TAMBIÉN ESTE SER UN PRODUCTO DE LA ENERGÍA PSÍQUICA COLECTIVA?



JOHN KEEL, EL PRINCIPAL INVESTIGADOR DEL MOTHMAN, HIZO UN PAR DE OBSERVACIONES QUE INDIRECTAMENTE APOYARON LO DICHO POR SCOTT ROGO:

EN PRIMER LUGAR, QUE EN LA MEDIDA QUE LA CRISIS BÉLICA DE MEDIO ORIENTE SUBÍA DE TONO, LOS ENCUENTROS CON MOTHMAN SE MULTIPLICABAN...



Y SEGUNDO, QUE MÁS DE LA MITAD DE LOS TESTIGOS PARECÍAN TENER PODERES PSÍQUICOS-ACTIVOS O LATENTES-COMO LA TELEPATÍA, LA PSICOQUINESIS Y LA PRESENCIA...



CON ELLO, LA TEORÍA DE ROGO ADQUIRIRÍA UNA FORMA MÁS NOVEDOSA Y ATRACTIVA, SI EXISTÍA UNA FUERZA PSÍQUICA COLECTIVA, ¿NO ERA POSIBLE QUE EL MOTHMAN, LAS CRUCES LLAMEANTES Y OTROS FENÓMENOS FORTEANOS FUESEN PROYECCIONES INCONSCIENTES DE LA MISMA?



ESTO PODRÍA EXPLICAR TAMBIÉN EL QUE ALGUNAS PERSONAS VEAN CON MAYOR FRECUENCIA TALES FENÓMENOS; PARA QUE ESTOS SE PRODUZCAN, RESULTA NECESARIO UN COMPONENTE PSÍQUICO, YA SEA PERSONAL O COLECTIVO...



OTRA CARACTERÍSTICA DE ESTE TIPO DE FENÓMENOS ES QUE SUELEN OCURRIR EN OLEADAS QUE A LO LARGO DE SEMANAS O MESES AZOTAN DETERMINADOS ESTADOS O CIERTAS REGIONES DE UN PAÍS...



ASÍ, POR EJEMPLO, EN 1972 TUVO LUGAR EN LOS ESTADOS UNIDOS UNA OLEADA DE **CRUCES LUMINOSAS**... SÓLO QUE ESTA VEZ NO APARECIERON EN EL FIRMAMENTO, SINO EN CRISTALES Y VENTANALES DE DIVERSAS IGLESIAS, TANTO CATÓLICAS COMO PROTESTANTES...



MAMI, MAMI...
¡MIRA!

LA PRIMERA DE ELLAS APARECIÓ SUBITAMENTE EN UN TEMPLO BAPTISTA DE LOS ANGELES, CALIFORNIA, EL 27 DE AGOSTO DE 1971, Y MUY PRONTO CIENTOS DE PERSONAS ACUDIERON AL LUGAR PARA CONTEMPLAR EL PRODIGIO.

YO CREO QUE SÓLO ES PRODUCTO DE LA REFRACCIÓN DE LA LUZ...

SSHHTT... ¡CÁLESE!
¡ESTO ES UN MILAGRO DIVINO!



QUIZA TAMPOCO SE TRATARA DE UN MILAGRO, PERO CIERTAMENTE SU EXPLICACIÓN NO RESULTABA TAN FÁCIL Y MUNDANA COMO LA QUE ATRIBUIÁ SU ORIGEN A LA REFRACCIÓN DE LA LUZ.



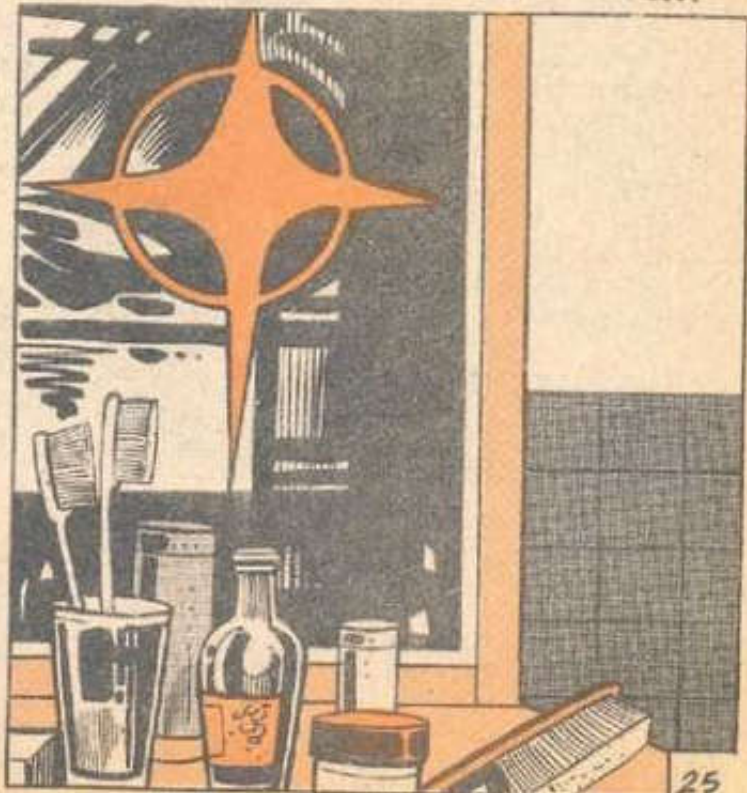
DOS SEMANAS DESPUÉS, EL FENÓMENO SE HABÍA PRODUCIDO TAMBIÉN AL OTRO DE LA NACIÓN, EN FLORIDA...

DONDE APARECIÓ UNA HERMOSA CRUZ QUE CONSTANTEMENTE CAMBIABA DE CONTOURNO Y COLOR, COMO SI FUESE DE FUEGO. UNA TERCERA Y CUARTA CRUCES APARECIERON EN IGLESIAS METODISTAS...

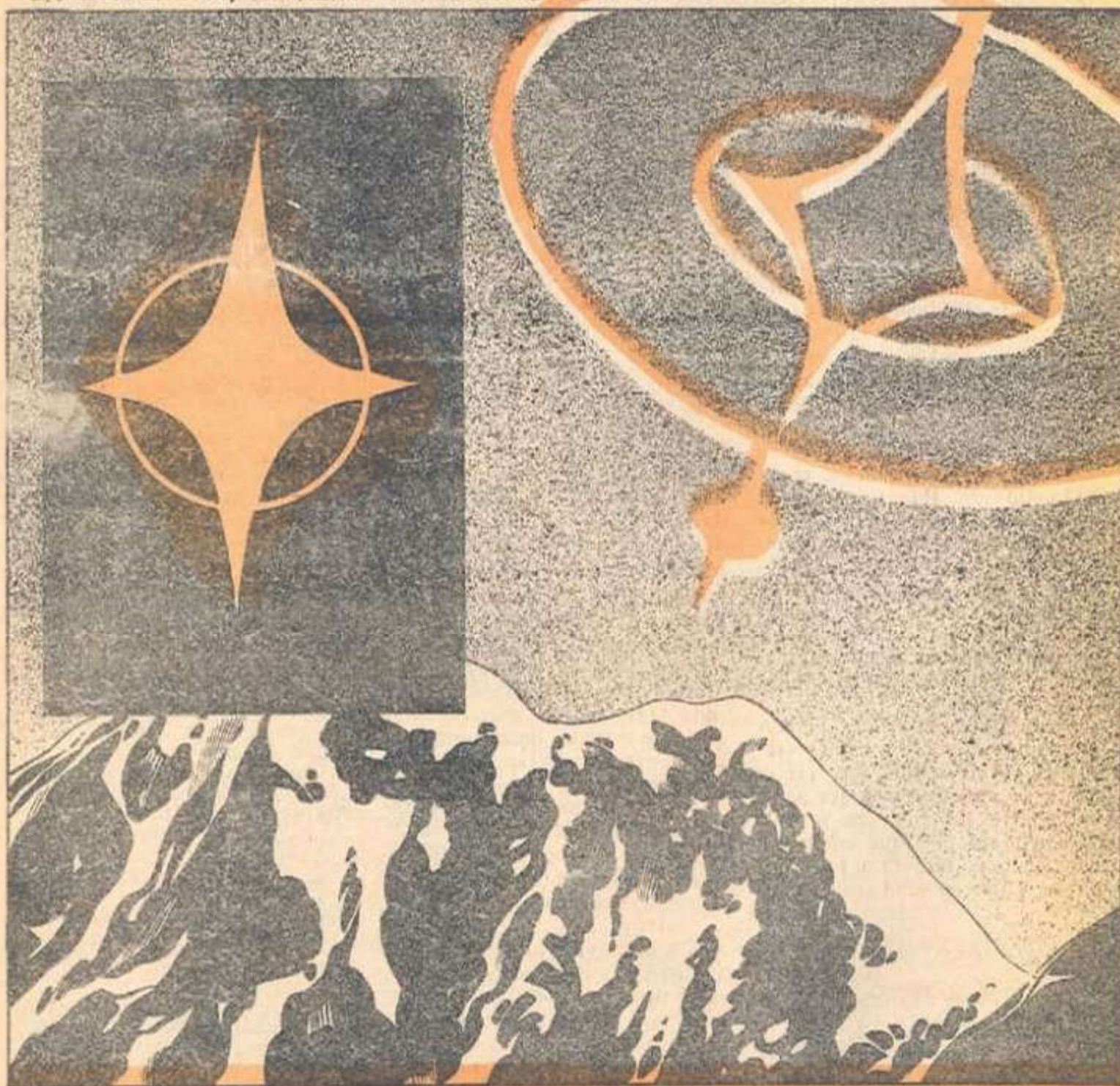


TAMBIÉN EN LA FLORIDA. PARA MEDIADOS DE 1972, HABÍAN APARECIDO MÁS DE UNA DOCENA DE CRUCES EN CRISTALES DE IGLESIAS CRISTIANAS, LO QUE RESULTABA TODAVÍA MÁS DIFÍCIL DE EXPLICAR.

PERO EL INUSITADO FENÓMENO NO SÓLO TUVO LUGAR EN TEMPLOS, SINO TAMBIÉN EN EL BARRIO DE BRONK, NUEVA YORK, EN EL CRISTAL DEL CUARTO DE BAÑO DE UN DEPARTAMENTO...



LO MÁS EXTRAÑO ERA QUE SU FORMA SE ASEMELJABA EN MUCHO A LA DE UN PAR DE ENIGMÁTICOS OBJETOS LUMINOSOS QUE HABÍAN SIDO FOTOGRAFIADOS EN LAS LADERAS DE CERRO DEL PASCO, EN EL PERÚ, EL MES DE MAYO DE 1968. EN ESA ÉPOCA, A FALTA DE MAYORES ELEMENTOS DE JUICIO...



LOS OBJETOS FUERON CATALOGADOS COMO **PLATILLOS VOLADORES**, SIN EMBARGO, SI SE TIENEN EN CUENTA LAS TEORÍAS DE JOHN KEEL Y D. SCOTT ROGO, LOS OBJETOS FOTOGRAFIADOS EN EL PERÚ Y EN BRONX PODRÍAN DEBERSE A UN MISMO FENÓMENO OCURRIDO EN LA PSICUIS DE LOS TESTIGOS... PERO NO POR ELLO DEJARÍAN DE SER MISTERIOSOS.

BIBLIOGRAFÍA:

*THE HAUNTED UNIVERSE. D. SCOTT ROGO. *UFO: FLYING SAUCERS OVER BRITAIN? ROBERT CHAPMAN. *NEW WORLDS OF THE UNEXPLAINED. ALLEN SPRAGETT. *REVISTA FATE DE JUNIO DE 1972

EXITO DE UN DETECTIVE PSIQUICO

Tres años y medio después de haber señalado al asesino de una mujer, el psíquico Phil Jordan demostró que estaba en lo cierto, ya que el hombre confesó su culpa.

Los hechos ocurrieron en Florida, donde el 7 de agosto de 1977 apareció el cadáver de una mujer de 41 años, llamada Aldun Mae Wentz. El cuerpo, brutalmente acuchillado, fue hallado en su casa, en Boyton Beach, Florida. La policía de ese lugar, después de investigar exhaustivamente durante varios meses había dejado el caso abierto, como uno más de los que quedan sin resolver.

Sin embargo, un policía, el capitán Edward Hillery, entró en contacto con Phil Jordan a través de un conocido semanario norteamericano. "Lo único que se le proporcionó al psíquico fue una fotografía de la víctima, tomada cuando aún se encontraba con vida; no le dimos ninguna otra información, ni siquiera le dijimos el nombre de la mujer.

"Nos quedamos mudos cuando el hombre comenzó a hablar —recuerda Hillery—; nos dijo que la dama venía de Europa y que tenía un gemelo, lo cual era verdad. También nos dijo que esa mujer denotaba algo raro en su forma de hablar y que su edad era de unos 40 años: era verdad: la mujer te-



Phil Jordan, a la izquierda, y el asesino de Darris Mills.

nía al morir 41 años y había nacido con un problema de lenguaje.

"Luego Jordan nos dijo que había sido apuñalada, y lo más increíble, nos precisó exactamente los lugares donde había sido herida de muerte. Dijo también que el asesino llevaba ropas de color café. Más tarde nos enteramos de que el asesino trabajaba entonces como jardinero y llevaba un uniforme café el día del asesinato".

Sin embargo, cuando Jordan afirmó que el asesinato había tenido lugar en una casa de color rosa, los oficiales pensaron que se había equivocado; la casa era de color amarillo.

Lo que la policía había olvidado es que después del asesinato, la casa había sido vendida y repintada; en el momento del crimen la casa era color rosa.

"Lo que más nos asombró es que cuando visitamos con Jordan la casa de la señora asesinada, éste se detuvo de pronto en el patio del frente, se quedó quieto y dijo: '¡El asesino está cerca, Dios mío, está cerca!', y señalaba una casa al otro lado de la acera".

La policía interrogó al ocupante de la casa, Darris Mills, pero no se le pudo probar nada y quedó en libertad.

Sin embargo, tres y medio años más tarde, Mills de 22 años fue arrestado por robo, pero confesó también el crimen de la señora Wentz, quedando así probado que el psíquico Phil Jordan tenía razón.



El capitán Hillery, quien llamó a Jordan para aclarar el misterio.

ÉL TIENE VISION INTERNA



Los Antiguos la llamaban CONSCIENCIA CÓSMICA

No existen limitaciones físicas para la visión interna . . . Las facultades psíquicas del hombre no conocen barreras de espacio o tiempo. Un mundo de fenómenos maravillosos espera sus órdenes. Dentro de las naturales — pero no usadas — funciones de su mente hay poderes dormidos que pueden causar una transformación en su vida. Conozca el mundo misterioso dentro suyo y aprenda los secretos de una vida plena y pacífica!

Los Rosacruces (no una religión) son una antigua hermandad de aprendizaje. Durante centurias ellos le han mostrado a hombres y mujeres cómo utilizar la plenitud de sus seres. Esta es una edad de intrépida aventura . . . pero lo más grande de todo es la exploración del ser. Determine su propósito, función y poderes como ser humano.

Escriba solicitando una copia GRATIS del libro "Dominio de la Vida" ¡hoy! Sin obligación. Sin vendedores. Es una organización no lucrativa. Dirección: ESCRIBAGBD

Los ROSACRUCES (AMORC) San José, California 95191, E.U.A.

Escriba **GBD**
Los ROSACRUCES (AMORC)
San José, California 95191, E.U.A.
Le ruego me envíe una copia del libro "EL DOMINIO DE LA VIDA"
Nombre _____
Dirección _____
Ciudad _____ Estado _____
(Zona postal si corresponde)

ENIGMAS DE LA ANTIGUEDAD

¿LOS AZTECAS Y LOS TUAREG FUERON HERMANOS?

Por EUGENIA GONZALEZ



EXTRAÑOS, ORGULLOSOS
Y POSEEDORES DE UNA
TRADICION CULTURAL
MUY ANTIGUA, LOS
"HOMBRES AZULES"
DEL SAHARA PODRIAN
SER LOS ANTEPASADOS
DE LA RAZA MEXICA.
¿COMO? ¿POR QUE? LA
RESPUESTA PODRIA
ESTAR EN LAS LEYENDAS
DE AMBOS PUEBLOS.

La hipótesis de las migraciones puede ayudar en mucho a resolver el enigma que plantean las similitudes culturales entre razas ubicadas en sitios alejados entre sí por miles de kilómetros de mar.

Hoy sabemos que, a pesar de las técnicas primitivas que empleaban, los pueblos antiguos poseían el conocimiento, la curiosidad y el arrojo suficientes como para lanzarse a realizar largas travesías por mar en embarcaciones hechas con los más diversos materiales:

Así, los peruanos usaron la madera balsa de las selvas amazónicas para fabricar balsas dotadas de orzas de deriva y velas rectangulares con las que, sin grandes riesgos, pudieron haber atravesado el océano Pacífico llevando su cultura, recursos alimenticios y técnicas a las islas de los mares del sur.

Los polinesios, por su parte, utilizaron el bambú como elemento capaz de hacer flotar balsas, y sus largas piraguas de una sola pieza, provistas de pescantes de banda

—que las hacían virtualmente insubmergibles—, velas y otros implementos marinos, de gran ayuda, les pudieron haber permitido realizar un viaje que finalmente los llevara a América del Sur.

¿HUBO MUCHOS
INTERCAMBIOS
CULTURALES?

Por supuesto que nada de esto ha sido demostrado hasta la fecha, salvo la posibilidad de que los pue-

blos antiguos *podieron* realizar estas travesías. Sin embargo, existen tales similitudes entre las culturas que hacen creer que dichos intercambios se realizaron efectivamente.

Tal es el caso de las expediciones *Ra* de Thor Heyerdahl, que confirmaron que los africanos *podieron* haber llegado a las costas americanas atravesando el Atlántico con barcos de entrelazados haces de papiro, recurso técnico del que todavía se valen los aimarás del altiplano peruano.

¿AFRICANOS EN AMERICA?

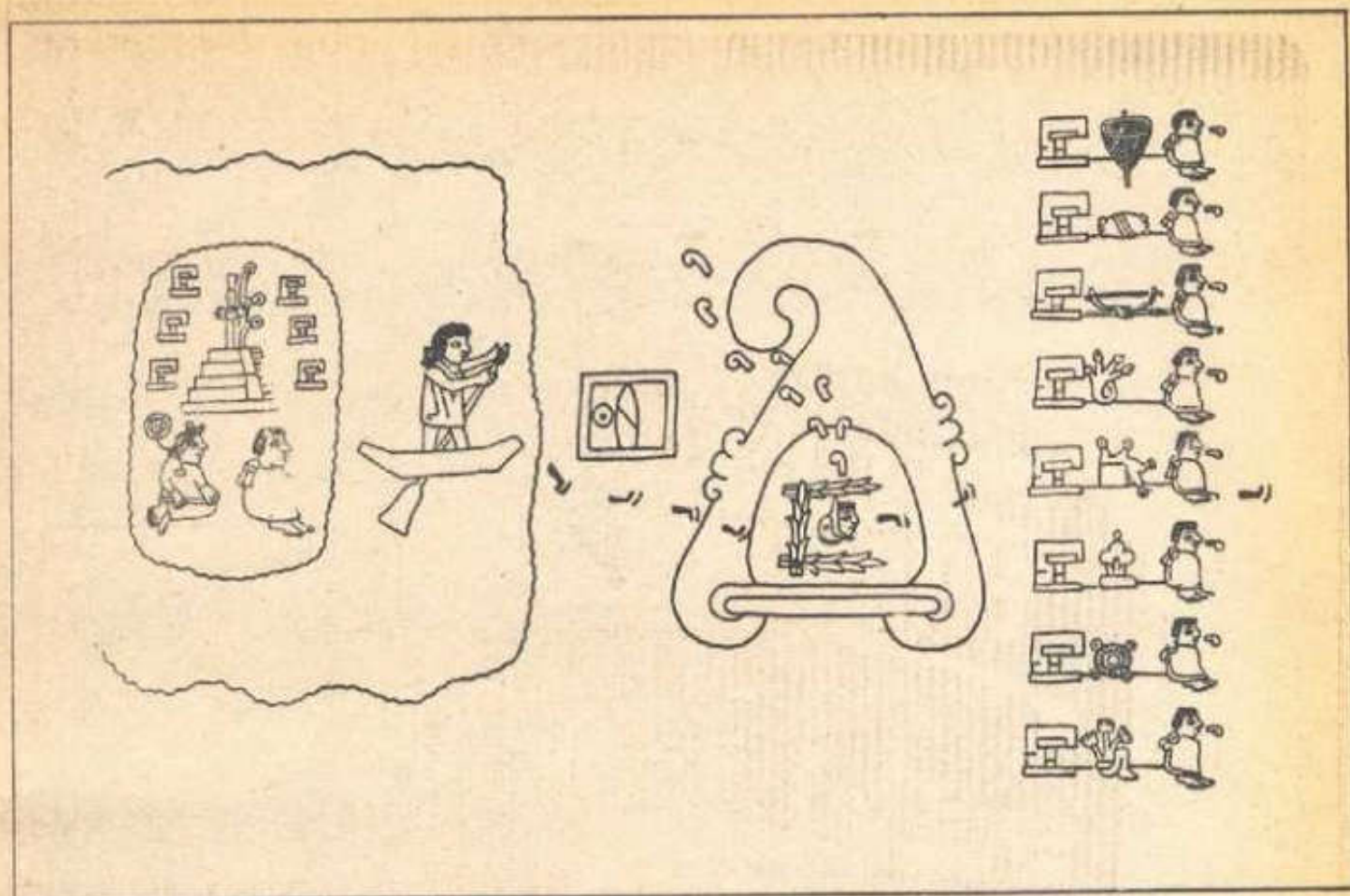
En nuestro continente no sólo sobreviven esas técnicas ancestrales de África; hay quien ha descubierto similitudes evidentes entre algunos individuos mayas que aparecen en las pinturas murales de Bonampak, y las egipcias. Se habla de violentos perfiles semíticos, atuendos similares y técnicas muy parecidas en el empleo del color y disposición de las figuras.

Ahora bien, muy poco conocida es la leyenda azteca que habla de la migración de este pueblo hasta establecerse en el valle de México;

Tlaloc, el dios azteca de la lluvia cuya benéfica acción hacía germinar las cosechas. El culto que se le rendía tuvo gran importancia entre los amerindios. ¿Recuerdo acaso de una vida de penurias en el desierto?



Las entemáticas naves, "los hombres azules", preparan su condimento en uno de los compartimentos que tienen en el desierto.



La Tira de la Peregrinación en el Códice Boturini representa el éxodo azteca desde Aztlán. Para algunos investigadores, este mítico lugar pudo haber existido en África. Indudablemente se trata de una hipótesis audaz.

en ella se menciona como al descuido la presencia de tigres en su lugar de origen.

La "coincidencia" podría ser simplemente eso; incluso podría ser producto de una mala traducción de los originales... de no existir otros elementos.

¿MAZICES O MEXICAS?

Uno de los pueblos más misteriosos del África es el berberisco, cuyos representantes más notables fueron los guanches, habitantes de las Islas Canarias, y los tuareg, los célebres nómadas del desierto del Sahara. Los primeros fueron prácticamente exterminados por los europeos, pero los tuareg, posiblemente por su carácter indómito, rebelde y orgulloso, y por el hecho de vivir en una de las áreas más inhóspitas de la Tierra,

han sobrevivido hasta la fecha. Se trata de hombres y mujeres altos, espigados y elegantes.

De acuerdo con sus leyendas, el nombre original de su pueblo es "mazices", o "mexices" y dicen provenir de la región de Atlas o Atlán. ¿No hay aquí ciertas resonancias familiares?

Quizá esto suene un tanto descabellado para quien lo escucha por primera vez, pero analizado con más cuidado, resulta diferente. Por ejemplo, a pesar de las pormenorizadas descripciones de Aztlán en la mitología azteca, el sitio no ha podido ser identificado como parte de este continente. Por otro lado, los mexicanos aludían veladamente a un largo viaje, mucho más dilatado de lo que sería el simple paso por tierra de, digamos América Central al altiplano de México. ¿Se referían acaso a un viaje por mar?

LOS "HOMBRES AZULES"

Al parecer los aztecas aludían a Aztlán como un lugar del que había que salir en embarcaciones; por su parte, los tuareg hablan en sus leyendas de largas marchas "sobre las aguas". ¡Extraño en un pueblo que habita en el desierto!

Por supuesto que lo referido son simples hipótesis; pero todavía están algunos detalles: los tuareg son conocidos desde hace tiempo como "los hombres azules" por cubrirse con telas de ese color para destacar su jerarquía. Por lo que respecta a los mexicas, el azul era el color original de los dioses, el símbolo de la madre tierra; al mismo tiempo, el color que representaba el sacrificio, las más altas virtudes de un hombre, fuera sacerdote o guerrero.

¿Quizá las raíces de México se encuentren en África!

ANIMALES QUE NO DEBIAN ESTAR AHI



Hay ocasiones en que animales americanos como el puma aparecen en sitios extraordinariamente lejanos, cual es Inglaterra. ¿Cómo llegaron ahí?

Entre los hechos curiosos —algunos de ellos grotescos— que conforman la fenomenología maldita, se cuentan algunas apariciones de animales “que no debían estar ahí”.

Por lo general se trata, por ejemplo, de moscas del trópico en países fríos, gusanos en la nieve, así como uno que otro mamífero extraño que de cuando en cuando asoma las narices donde se supone que no debería hacerlo.

Un caso clásico de esta naturaleza es el del puma de Sussex, Inglaterra, que infundió pavor a muchas personas por un lapso bastante largo a causa de sus repetidas apariciones.

HUELLAS FRESCAS

La especie a la que pertenecía el mencionado felino fue identificada como la misma del puma americano, después que sus huellas fueron examinadas por diversos expertos tanto en Inglaterra como en América. El animal parecía ser sinuamente huidizo y, como se pudo comprobar, no se había fugado

de ningún circo, zoológico o colección particular. Simplemente nadie sabía —ni supo— cómo llegó ahí.

Por supuesto que los incrédulos que nunca faltan— afirmaron que se trataba de una imagen mental de un grupo de histéricos habitantes de la campiña inglesa. Sin embargo, cabe recordar a esos escépticos que las imágenes mentales no suelen dejar huellas en el barro fresco.

¿UN JAGUAR EN NORTEAMERICA?

Pero ese caso no es el único, pues los grandes felinos parecen tener cierta afición a pasearse por donde no les corresponde. Por ejemplo, el 16 de abril de 1977 el guardia forestal del Peak State Park de Iowa, Paul Swanson, se quedó virtualmente paralizado ante un espectáculo insólito. Súbitamente había visto a un jaguar (ese inconfundible gato con manchas de las selvas tropicales) persiguiendo a un ciervo.

El animal estuvo ante sus ojos tiempo más que suficiente para

permitir su total identificación a un hombre como él, entrenado en reconocer animales de un solo vistazo. Sin lugar a dudas era un jaguar, y Swanson así lo registró en su informe, aunque por supuesto nadie le creyó.

Y el asunto hubiera quedado ahí, de no ser porque los ganaderos locales comenzaron a quejarse de ataques a su ganado por parte de un animal salvaje que al principio fue confundido con un puma. Así, al igual que se hizo en Inglaterra, en Iowa se procedió al examen de los moldes sacados a las huellas y éstas fueron identificadas como pertenecientes a un jaguar.

Ante las interminables quejas, la policía y la guardia forestal decidieron entrar en acción y rastrear a la bestia. Muchas veces descubrieron sus huellas, también hablaron con las personas que habían visto de cerca al felino, pero éste jamás pudo ser capturado. Finalmente la investigación fue cerrada.

¿TELEPORTACION?

Nadie ha podido explicar de qué manera los animales de esta naturaleza llegan a los sitios más inauditos del planeta; a lugares en los que, de acuerdo a la distribución zoológica, no deberían estar. Hay algunas hipótesis de trabajo que pueden ser interesantes. Descartando las declaraciones trilladas de que los bichos se escaparon de alguna jaula cercana, de un circo o de algún sitio similar, queda la posibilidad de la teleportación. Se dice —aunque no se ha comprobado a ciencia cierta— que en ocasiones los humanos se esfuman de un sitio para aparecer en otro, algunas veces con resultados desastrosos para la víctima. ¿Podría ocurrir lo mismo con animales? Quizá, pero la respuesta posiblemente la tengamos hasta un futuro lejano.