



Una publicación de
EDITORIAL POSADA

22000
Pesos

DIBUJOS QUE SOLO SE VEN DESDE EL AIRE

DOUDA

número
590

LO INCREIBLE ES LA VERDAD



**¡ LAS HUELLAS DE LOS DIOSES
EN EL MEXICO
ANTIGUO!**

**¡ FIGURAS
COMO LAS
DE NAZCA
EN MEXICALI!**

● TELEPATIA
INTEROCEANICA

● EL CURANDERO DE LAS
MANOS ELECTRICAS

● PRUEBAS DE LA EXISTENCIA
DE FANTASMAS

● LA VERDAD SOBRE
SERPIENTES MA...

Esta revista fue descubierta de:
visita www.revista.com
para ver mas revistas gratis



Una publicación semanal de
Editorial Posada, S.A.
editor

Guillermo Mendizábal Lizalde
director administrativo
Guillermo Vargas Estrada
director:

Ariel Rosales
dibujantes

Luis Chávez Peón
J. Santos Reyna

Jorge Bernuy
investigación

Patricia Olvera
Erwin Möller

Luis de Medina

adaptación y presentación artística

G. Mendizábal L.

edición

G. Mendizábal L.

distribución foránea

Distribuidora Informex
de Publicaciones

EUA: Miguel Reyes Medina 1664 Cór-
dova St. Los Angeles, California 90007
(213) 732-43-43

distribución D.F.

Enrique Gómez Corchado

venta de espacio publicitario

Editorial Posada S.A.

Tel. 550-40-22

DUDA

LO INCREIBLE ES LA VERDAD

AÑO XI - No. 590
20 de octubre de 1982
REVISTA SEMANAL

DUDA, LO INCREIBLE ES LA VERDAD. Revista publicada por Editorial Posada, S.A. La Otra Banda No. 74, Col. Tizapán, San Ángel, Deleg. Álvaro Obregón 01090, México, D. F. Teléfono 550-42-18. Publicación semanal. Autorizada por la Comisión Calificadora de Publicaciones y Revistas Ilustradas de la Secretaría de Educación Pública, según oficio número 205-15-918, expediente cc.pri/70 del 26 de noviembre de 1970. Certificado de la Dirección General del Derecho de Autor número 164-71, libro séptimo, fojas 164, del 8 de marzo de 1971. Autorizada como correspondencia de 2a. clase, por la Dirección General de Correos con oficio número 2151, expediente: 09170/958 de fecha: Enero 3/73 y número de control 181. Miembro de la Cámara Nacional de la Industria Editorial. Impreso en Editora Sol, S. A. Lago Chalco No. 156, Col. Anáhuac. Prohibida la reproducción total o parcial de esta revista. No se devuelve material escrito o gráfico no solicitado. Precio \$17.00 M.N. Números atrasados \$19.00 M.N.

"PRINTED IN MEXICO"

EDITORIAL

Uno de los enigmas del pasado americano que más han intrigado a la arqueología contemporánea es el de las "líneas" o "pistas" de Nazca. Por ello mismo en los últimos años se han hecho esfuerzos inauditos por resolver dicho enigma, y aunque todavía no se llegue a conclusiones definitivas, los antropólogos, arqueólogos e investigadores independientes que de él se ocupan sí han aportado elementos muy importantes para un futuro desciframiento.

Entre las hipótesis más sólidas que se han planteado a raíz de las últimas investigaciones sobre la cultura nazca, destaca aquella que supone que la influencia de este pueblo preinca se extendió hacia el Norte, aunque quienes postularon dicha hipótesis advertían que faltaban las pruebas arqueológicas, es decir "líneas" o "pistas" similares a las que se encuentran en la famosa planicie peruana.

De todos modos, por ciertos indicios descubiertos en los desiertos de Estados Unidos se sabía que existían las pruebas arqueológicas mencionadas, y que lo poco que se conocía bien podía pertenecer a un sistema de geoglifos cuyo punto de partida era Nazca.

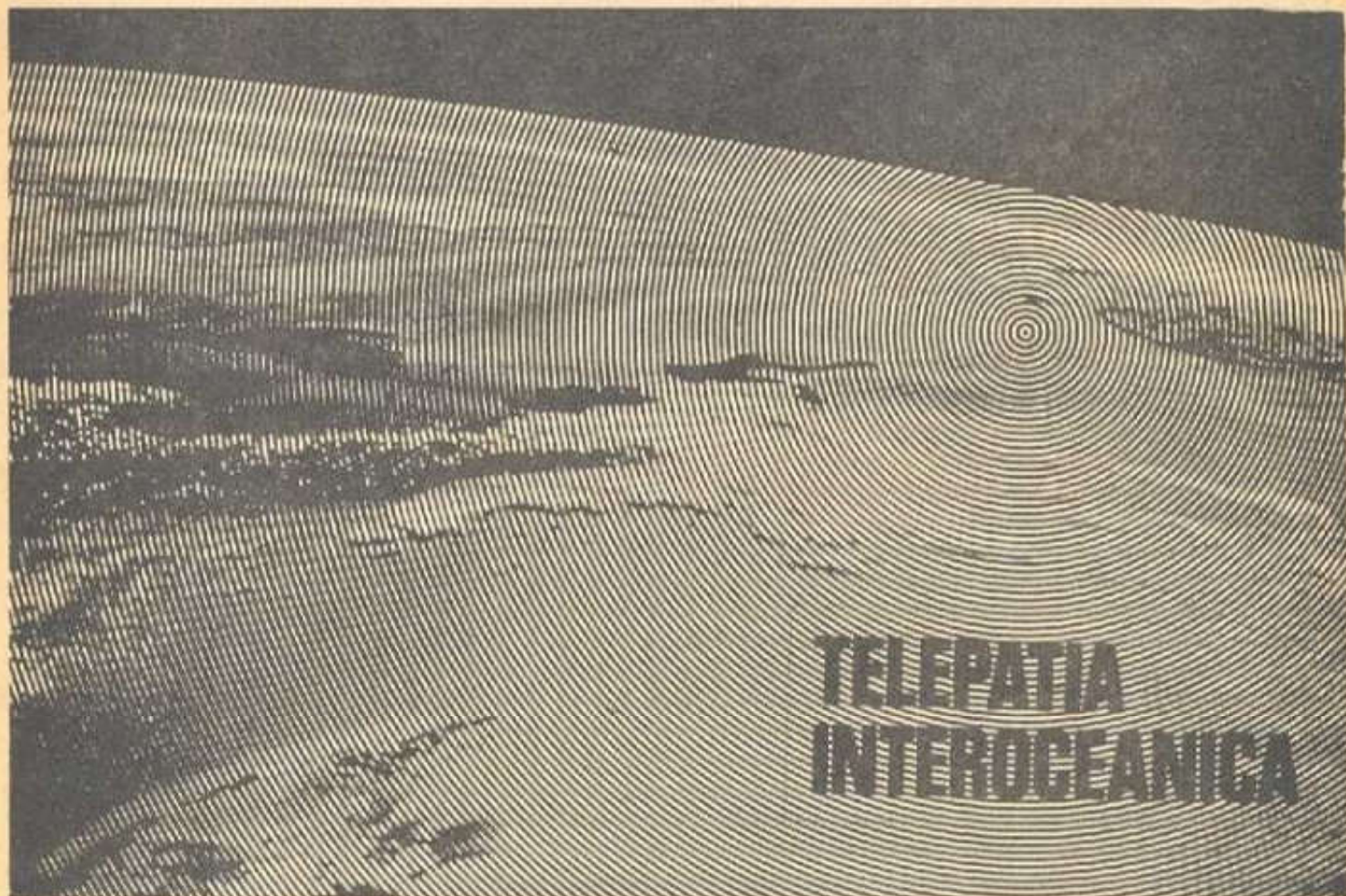
Pues bien, ha correspondido a investigadores mexicanos el descubrimiento, hace menos de dos años, del sistema de geoglifos tan buscado por los arqueólogos que se ocupan de Nazca. Y dicho sistema tiene como eje principal una zona desértica aledaña a Mexicali, Baja California.

Al igual que las figuras de Nazca, los geoglifos de la zona conocida como "Macahui" sólo son visibles en su totalidad desde el aire, con lo que el inquietante enigma de la planicie peruana extiende su misterio hasta nuestro país. ¿Formaron parte todos estos geoglifos de un sistema de señales terrestres dirigido a los dioses del cielo?



Guillermo Mendizábal Lizalde
Editor

PARAPSICOLOGIA



SE ACABA DE LLEVAR A CABO LA PRUEBA CONCLUYENTE DE QUE EL SER HUMANO ES CAPAZ DE TRANSMITIR IMAGENES MENTALES A TRAVES DE LARGAS DISTANCIAS. EL EXPERIMENTO CONSISTIO EN LA EMISION Y RECEPCION DE MENSAJES TELEPATICOS CON DOS SUJETOS UBICADOS UNO EN ESTADOS UNIDOS Y EL OTRO EN ITALIA.

Por J. CARMETA

Las investigadoras psíquicas Marilyn Schlitz y Elmar Gruber, del Instituto de Parapsicología de Durham, acaban de dar a la luz pública un extenso informe sobre el fabuloso experimento paranormal que llevaron a cabo hace unos meses. Ellas lo llaman un "experimento de visión remota", pero los periodistas lo han bautizado como "telepatía interoceánica", ya que se trata de una prueba de transmisión telepática entre dos mentes situadas en dos continentes, América y Europa.

IMAGENES MENTALES A TRAVES DE DOS CONTINENTES

Las propias investigadoras sirvieron de conejillos de Indias. Una de ellas, Elmar Gruber, viajó a Roma, Italia, mientras que su socia, Marilyn, permanecía en Detroit, Michigan. La emisora de los mensajes telepáticos fue Elmar y la receptora Marilyn.

El experimento consistió en transmitir telepáticamente las imágenes de diez sitios distintos, elegidos



La investigadora psíquica Marilyn Schlitz participó en el experimento como emisora desde Detroit, en Estados Unidos.

entre una cantidad de 40, y sobre los cuales la receptora carecía totalmente de información. Esas imágenes incluyeron una campaña española, un área de Roma que se ve desde lo alto de la Basílica de San Pedro, y una parte de los jardines de la Villa Borghese, también en Italia.

Desde el punto de vista matemático la posibilidad de que Marilyn Schlitz adivinara los 10 sitios elegidos por pura casualidad era "menos de una en un millón". Por otra parte, Elmar Gruber cambió de sitio en Roma varias veces cuando se concentraba para mandar la información telepática a su socia, mientras que ésta siempre permaneció en las mismas habitación de una casa en Detroit.



Elmar Gruber recibió en Italia los mensajes de su asociada y obtuvo un alto porcentaje de aciertos.

CONTROL DEL EXPERIMENTO

Schlitz fue escribiendo las impresiones recibidas y luego en sobre sellado le entregó sus notas a cinco italianos que fungieron como jueces imparciales del experimento. Ellos visitaron personalmente los sitios en cuestión y su veredicto fue que Marilyn había acertado ¡seis veces!

En opinión de estos italianos, la forma en que describió Marilyn los sitios fue extraordinariamente exacta. Por ejemplo, uno de ellos era una vista del aeropuerto internacional Leonardo da Vinci en Roma desde lo alto de una colina. La descripción de Marilyn no sólo incluyó la palabra "aeropuerto", sino que se refirió a otras detalles como "luces rojas", "rutas aéreas", etcétera.

También Elmar Gruber cuenta cómo Schlitz reconoció uno de los departamentos de Roma desde donde mandó la información. Recordaba hasta los más mínimos detalles, como la disposición de los muebles.

CONCLUSIONES

El experimento de estas dos investigadoras forma parte de un programa que ellas mismas están dirigiendo y que incluye otras pruebas positivas que se han llevado a cabo en la Universidad de California y Florida. Los resultados siempre han sido semejantes a los que han obtenido ahora, sólo que esta vez es más meritorio por la gran distancia.

Haciendo un comentario sobre su trabajo, Marilyn Schlitz dice:

"Nuestros experimentos en visión telepática remota deben considerarse como la prueba más concluyente sobre la existencia de esta sorprendente habilidad psíquica".

Por su parte, Robert L. Morris, coordinador de investigaciones del Laboratorio de Estudios de la Comunicación en la Universidad de Syracuse, comenta:

"Los resultados de los experimentos de Schlitz y Gruber tienen un importante significado estadístico y muestran sin lugar a dudas que ciertas gentes tienen la habilidad de 'ver' a una distancia remota".

¿DESEA UD. APRENDER A RELAJARSE?

LO PODRÁ HACER FACILMENTE CON EL CASSETTE **METAMORFOSIS** único en el mercado en español.

\$ 350.00

¿QUIERE APRENDER A MEDITAR?

ARMONIA CON DOS TIPOS DE MEDITACION GUIADA CLARAMENTE EXPLICADOS.

\$ 425.00

OFERTA LOS DOS POR \$ 700.00

SOLICITE FOLLETO GRATIS.

Envíe giro postal también pedidos C.O.D.

PRODUCCIONES SYLVIA BARKY.

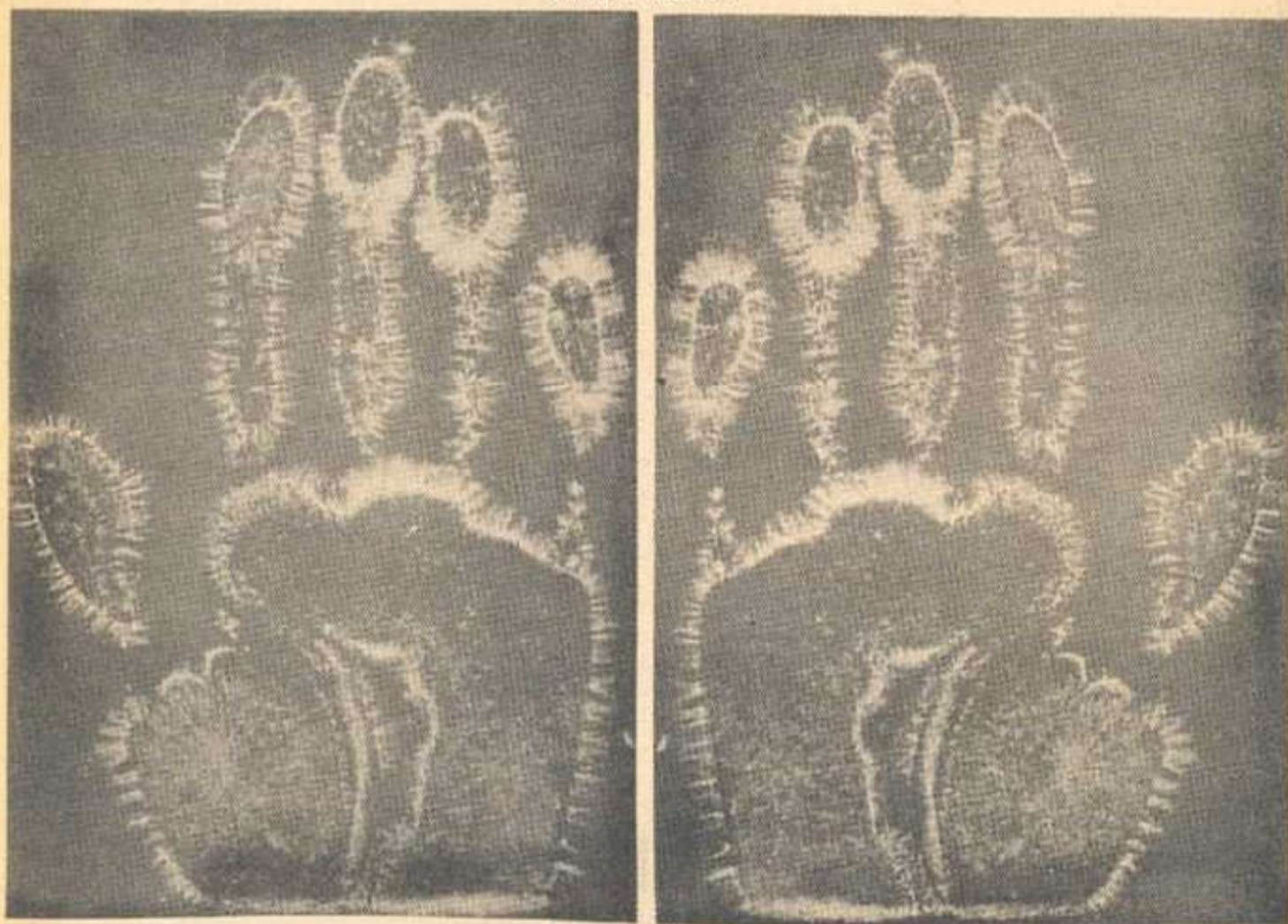
Apartado Postal 1140, Cuernavaca, Mor. Tel 304 31

ATENCIÓN ESPECIAL A DISTRIBUIDORES EN EL INTERIOR

MEDICINA PSIQUICA

EL CURANDERO DE LAS MANOS ELECTRICAS

Por ANSI VALLENS



INEXPLICABLEMENTE LOS CURANDEROS HAN SOBREVIVIDO EN NUESTRA EPOCA,
Y LOS CIENTIFICOS EMPIEZAN A OCUPARSE DE ELLOS. HE AQUI EL CASO DE UNO
EN VERDAD EXTRAORDINARIO, CUYOS PODERES ELECTROMAGNETICOS HAN
QUEDADO DEMOSTRADOS EN LOS LABORATORIOS Y QUIEN, ADEMAS, AYUDA
CON GUSTO A SUS SEMEJANTES A RECOBRAR LA SALUD.



Yahuda Isk haciendo un tratamiento con sus "manos eléctricas".

En esta época de increíbles avances tecnológicos, muchos de los cuales han sido aprovechado en el campo de la medicina, sobreviven los hombres que obran milagros y ayudan a sus semejantes a recobrar la salud, justamente ahí donde la ciencia ha fallado. Estos hombres de dotes extraordinarias son los curanderos de la era atómica, los médicos-brujos de las urbes de hierro. Y entre ellos destaca uno llamado Yahuda Isk, pero mejor conocido como el "curandero de las manos eléctricas".

Desde hace varios años, Isk se dedica a curar a la gente que cree en él, y lo ha hecho sin que nadie lo moleste; pero hace poco, fue invitado por un grupo de investigadores del Instituto de Neuropsiquiatría de la Universidad de California, en Los Angeles, a participar en un programa de estudio dirigido a comprobar científicamente la realidad de las curas milagrosas. Yahuda Isk aceptó porque no teme a las críticas y para él resulta simplemente inimaginable que pueda fallar en una curación.

SU ELECTROMAGNETISMO CURATIVO

La colaboración entre Isk y los neuropsiquiatras que lo estudiaron no sólo arrojó resultados positivos acerca de la autenticidad de sus curas, sino que un examen posterior al que se le sometió indicó que su cuerpo tiene un nivel excepcionalmente alto de electromagnetismo. A esta conclusión se llegó luego de examinar a Yahuda Isk con potentes máquinas Kirlian, las cuales registraron sin lugar a dudas la notable intensidad de sus poderes electromagnéticos.

Con ello quedó claro que el mote del "curandero de las manos eléctricas" esta perfectamente aplicado.

Durante los últimos 19 años, Yahuda Isk ha curado al 95 por ciento de enfermos de migraña que acudieron a verle, y al 90 por ciento de víctimas de asma; también ha hecho lo mismo con el 80 por ciento de los alcohólicos que se han sometido a su tratamiento magnético.

Al ser interrogado sobre su poder, Isk contesta sonriendo: "No sé lo que es ni como lo hago. De lo único que estoy seguro es de que se trata de un don que me concedió Dios. El Señor ha hecho a algunos débiles, a otros fuertes, mientras que a mí me dió este poder".

Sin embargo, luego de su experiencia en el Instituto de Neuropsiquiatría de la Universidad de California, Isk se siente más preparado para explicar su forma de curar. "Cada célula del cuerpo —dice— tiene una carga

eléctrica. Las células que están enfermas o dañadas tienen una carga muy débil. Yo curo transmitiendo mi energía a las células débiles, justamente como si se tratase de recargar una batería".

DESCUBRIMIENTO Y TRANSMISION DE SU PODER

Irónicamente, Isk descubrió su fabulosa habilidad como resultado de un accidente que casi le costó la vida. Mientras manejaba en una carretera de su país natal, Israel, sufrió de repente un fuerte ataque de migraña que le hizo perder el control del automóvil. "Instantáneamente —recuerda— me llevé las manos a la cabeza y el dolor desapareció. Más tarde hice lo mismo con mis amigos que padecían migrañas similares y sus malestares desaparecían por completo".

Yahuda Isk atiende diariamente a cientos de enfermos que acuden a su consultorio en Brooklyn, Nueva York, y hace lo mismo durante sus constantes viajes alrededor del mundo. Su forma de curar es muy sencilla: coloca sus manos en el área afectada durante 20 minutos. También asegura que es capaz de transmitir sus poderes a través de algún medio electrónico, como por ejemplo la televisión. Precisamente una afamada cadena televisiva de Norteamérica está planeando hacer una demostración espectacular de los poderes de Yahuda Isk. Durante un experimento similar, pero menos ambicioso, que hizo hace un par de años, mucha gente llamó a la estación para decir que había sentido un extraño calor o la electricidad del dotado.

"Una mujer —recuerda el curandero— aseguró que por este medio se le había quitado una fiebre que le duraba ya tres semanas, y otra dijo lo mismo de un dolor de piernas que le afectaba desde hacía tiempo".

ALGUNAS CURAS MILAGROSAS DE ISK

Entre los pacientes que ha sanado Yahuda Isk hay muchos dispuestos a testimoniar su cura. He aquí algunos ejemplos:

Anatoli Wisberg, 60 años, de Brooklyn: "Venía sufriendo de angina de pecho durante más de 10 años. Pero luego de algunas visitas al señor Isk, me sentí como un hombre nuevo. Pude subir escaleras de nuevo, salir de paseo al aire libre, mientras que el dolor desapareció por completo".

Bernard Kopf, 57 años, de Queens, Nueva York: "Fuí víctima de la artritis nueve años. Vi a docenas de médicos, pero lo más que pude conseguir fue controlar el dolor durante una semana. Sin embargo, desde que veo al señor Isk me siento mucho mejor. Todavía no puedo cerrar los puños, pero sí mover perfectamente mis dedos. ¡Es extraordinario!".

Natalie Voznitsenski, 61, de San Francisco, California: "Los doctores me diagnosticaron cáncer de pulmón y me dieron seis meses de vida, pues aseguraron que mi mal no podía operarse. Milagrosamente, después de seis sesiones con el señor Isk, el cáncer parece estar controlado".

Tommy Kunicki, ocho años, de Queens, Nueva York: "Nuestro hijo —dice su madre— fue catalogado como autista desde los tres años de edad, y nunca hizo ningún progreso con la terapia convencional. Pero luego de nuestra primera visita al señor Isk, Tommy empezó a hablar y a querer jugar con otros niños".

FECHA: EL 22 DE JUNIO DE HACE 20 O 30 SIGLOS. **LUGAR:** EN ALGÚN SITIO DE NORTEAMERICA QUE CON EL TIEMPO VENDRÍA A SER LA ZONA FRONTERIZA ENTRE EL ESTADO MEXICANO DE BAJA CALIFORNIA NORTE Y LOS ESTADOS UNIDOS. **SUCESO:** TEPEU-TAI, UN VIEJO ASTRÓNOMO Y SACERDOTE DE UNA ANTIGUA RAZA SE DISPONE A PRESIDIR UNA CEREMONIA MUY SINGULAR, QUE SU PUEBLO REALIZA EN ESOS LUGARES AÑO CON AÑO.

¡OH, SOL PODEROSO QUE ILUMINAS NUESTRAS VIDAS! ACEPTA NUESTRA HUMILDE OFRENDA...

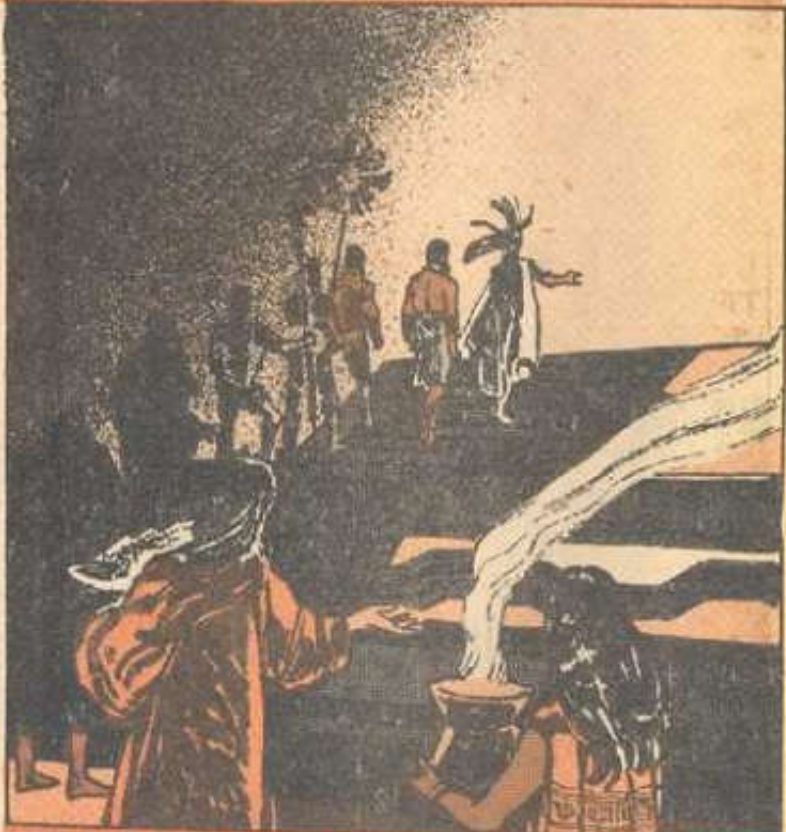
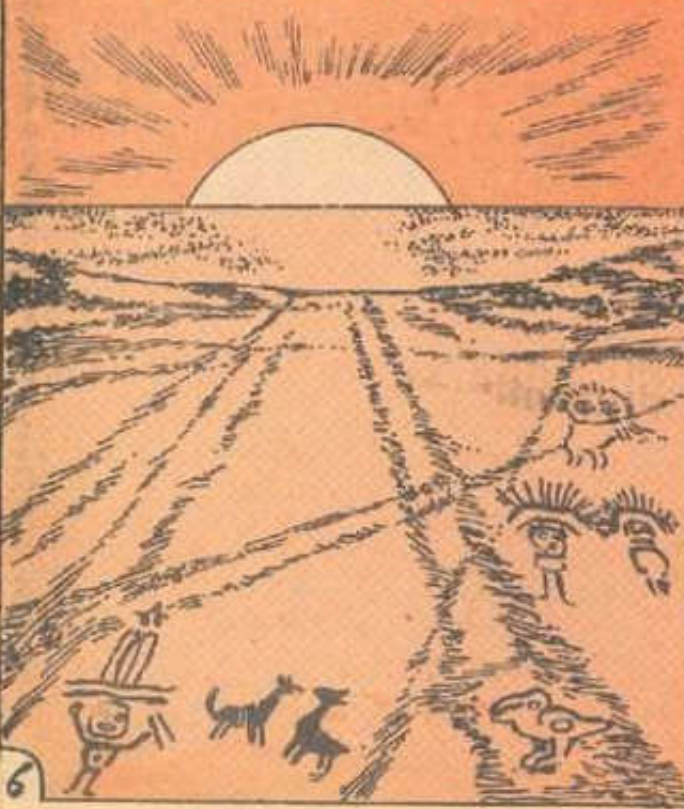


EL SUMO SACERDOTE, QUIEN VISTE UNA GRAN CAPA BLANCA Suntuosamente bordada con plumas multicolores, observa con atención la inminencia del ocaso en el horizonte.



EN UNOS INSTANTES, Y DE ACUERDO A SUS ANCESTRALES TRADICIONES, EL ASTRO REY SE EMBARCARÁ EN LA OSCURA Balsa de la noche, y rodeado por los míticos peces iluminados (estrellas)...

SERÁ CONDUCIDO HACIA LAS TRANQUILAS AGUAS DE NI, EL GRAN MAR DE ORIENTE (OCEANO PACÍFICO). ESTE ES EL GRAN MOMENTO ESPERADO POR TEPELI-TAI Y SU PUEBLO...



DESCENDIENTES DE UN NOBLE LINAJE INDÍGENA QUE VIVE DESDE HACE MILES DE AÑOS EN LAS RESECA ALTIPLANICIES ENCERRADAS ENTRE LA LAGUNA MACUATA O SALADA, Y LAS COSTAS DEL PACÍFICO.

POCO A POCO, EL VIEJO SACERDOTE FUE SUBIENDO POR LOS ESCALONES QUE LO SEPARABAN DE LA TERRAZA DE LA PIRÁMIDE, CONSTRUIDA EN MEDIO DEL DESIERTO, Y DESDE LA CUAL PODÍAN ADMIRARSE LOS IMPONENTES GEOGLIFOS CON FIGURAS GEOMÉTRICAS DE GRAN TAMAÑO.



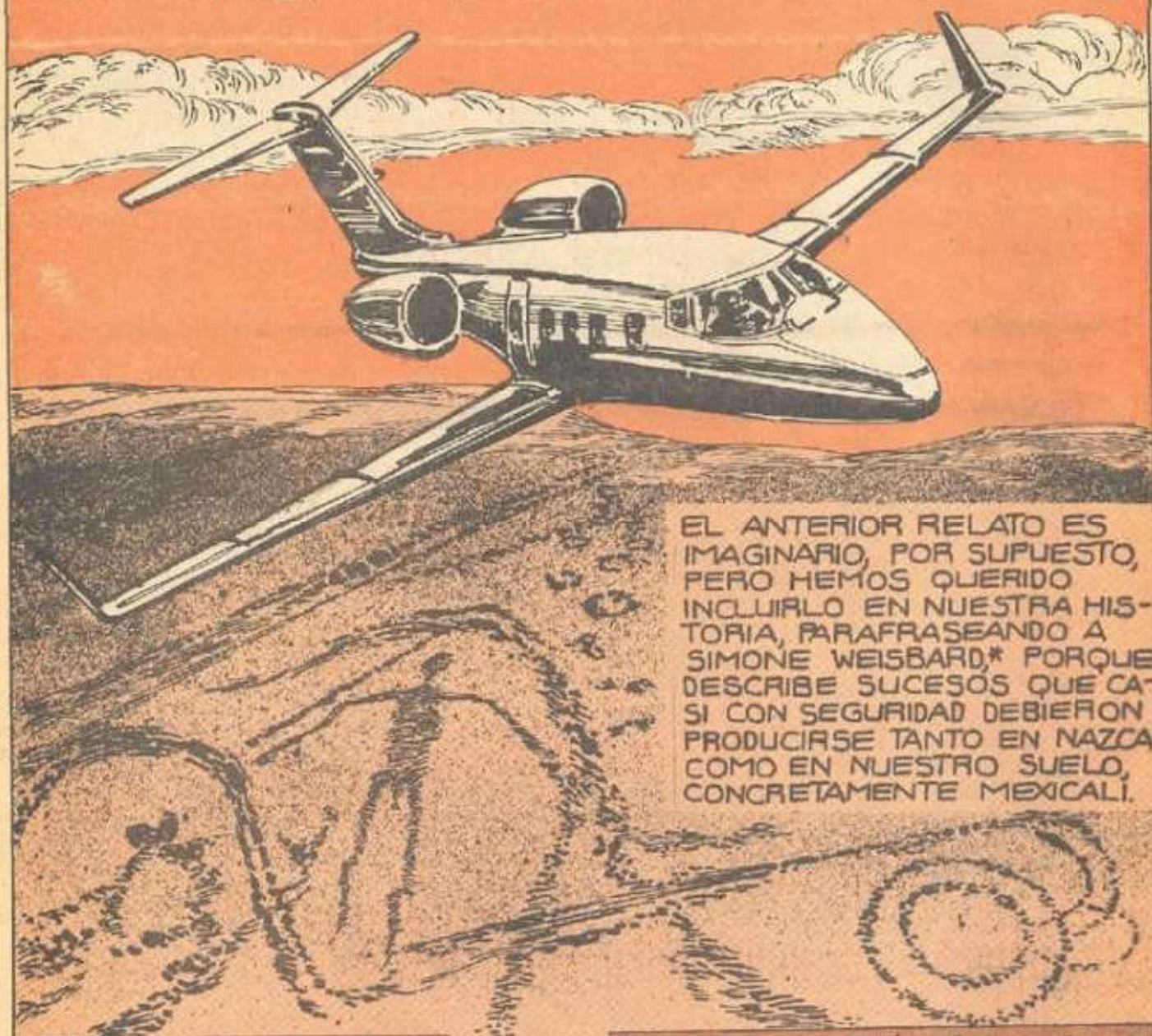
EL SOL YA CASI SE HA OCULTADO, Y DESDE, SU SITIO, TEPEU OBSERVA IMPERTURBABLE LA CAÍDA CASI VERTICAL DEL ASTRO TRAS EL HORIZONTE, PRECISAMENTE EN LA PUNTA FINAL DE UNA DE LAS LÍNEAS QUE FORMAN PARTE DE LOS TRAZADOS GEOMÉTRICOS.

TAL PARECIERA QUE EL SOL SE HUBIERA MARCHADO EL CAMINO TRAZADO CON PIEDRAS, EN TANTO QUE LA LUNA SURGIERA POR EL VÉRTICE DE UN GRAN TRIÁNGULO, EN UNA GRAN DANZA CÓSMICA PRESIDIDA POR TEPEU-TAI Y LOS SUYOS.



¿VERDAD? ¿FANTASÍA? ¿O SIMPLEMENTE SE TRATABA DE UNA CONMEMORACIÓN DE...?

LAS HUELLAS DE LOS DIOS EN EL MÉXICO ANTIGUO!



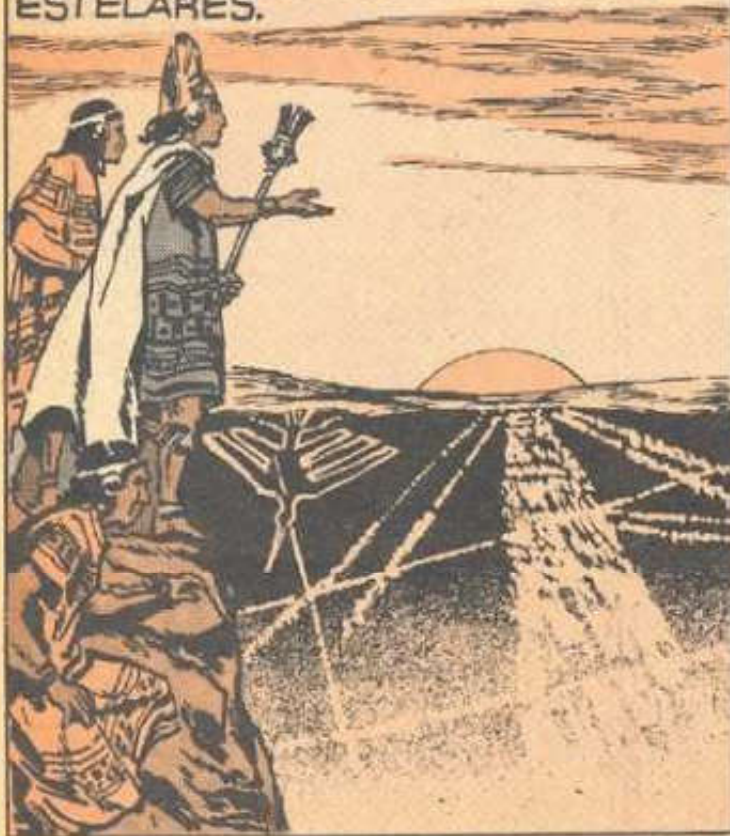
EL ANTERIOR RELATO ES IMAGINARIO, POR SUPUESTO, PERO HEMOS QUERIDO INCLUIRLO EN NUESTRA HISTORIA, PARAFRASEANDO A SIMONE WEISBARD,* PORQUE DESCRIBE SUCEOS QUE CASI CON SEGURIDAD DEBIERON PRODUCIRSE TANTO EN NAZCA COMO EN NUESTRO SUELO, CONCRETAMENTE MEXICALI.

INVESTIGACIÓN Y ADAPTACIÓN:
ERWIN MÖLLER
DIBUJO DE LUIS CHAVEZ PEDIN

COLABORACIÓN: ADAM Y RICARDO LABARIEGA
COORDINACIÓN:
GUILLERMO MENDIZABAL LIZAZA

PERO, ¿POR QUÉ DECIMOS ESTO? ¿ES QUE ACASO TAMBIÉN EN NUESTRO PAÍS FUERON TRAZADAS LÍNEAS Y FIGURAS COLOSALES COMO LAS DE ESA ZONA PERUANA, CONSIDERADAS HASTA HACE POCO COMO ÚNICAS EN EL MUNDO?

RESULTA QUE EN SU OBRA YA MENCIONADA, LA INVESTIGADORA FRANCESA WEISBARDINOS RECONSTRUYE UNO DE LOS USOS - EL RITUAL Y ASTRONÓMICO - QUE DEBIERON DARSE A LOS FENÓMENOS GEOLÓGICOS, ALGUNAS DE CUYAS LÍNEAS MARCABAN PUNTUALMENTE SOLSTICIOS, EQUINOCCIOS, Y OTROS FENÓMENOS ESTELARES.



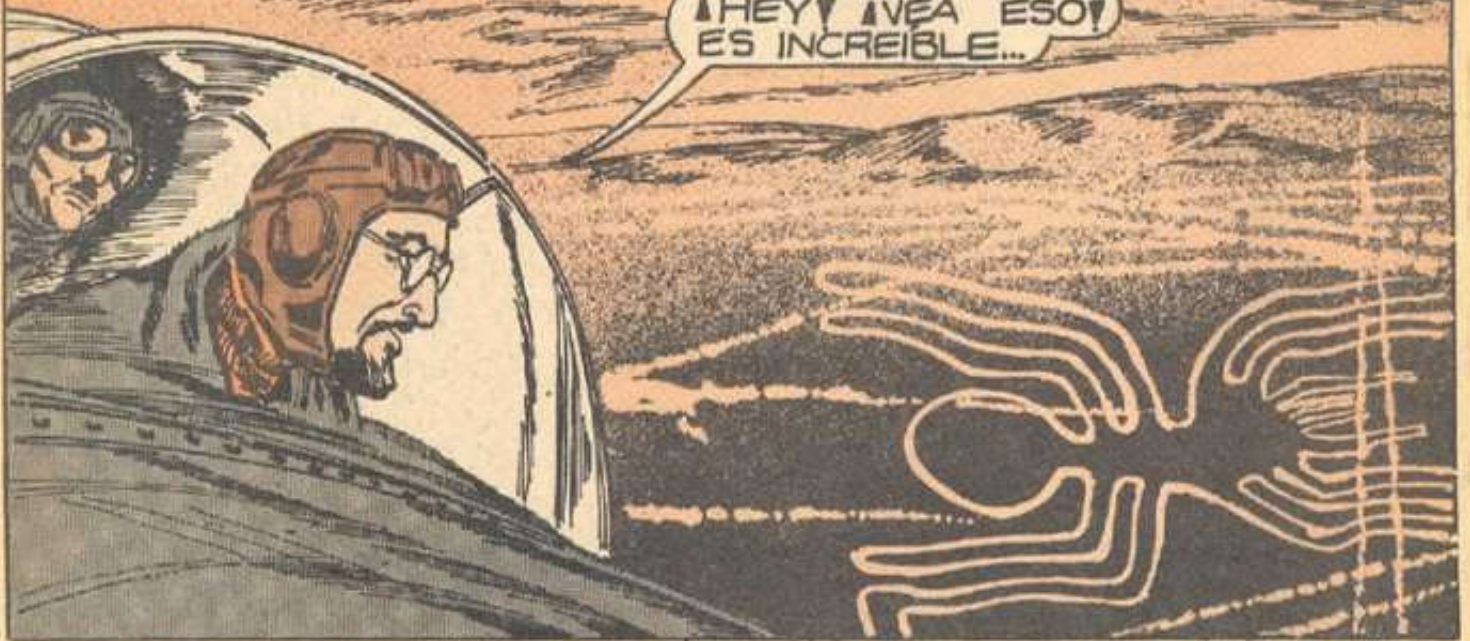
ASÍ, NO HUBIERA SIDO DIFÍCIL QUE AL MOMENTO DE CAER LA NOCHE DE ESE HIPOTÉTICO 22 DE JUNIO, EL VIEJO TEPEU SONRIERA, SABEDOR DE QUE UNA VEZ MÁS LAS LÍNEAS Y FIGURAS TRAZADAS POR SU PUEBLO CON GUIJARROS HAN MOSTRADO LOS MOVIMIENTOS ETERNOS DEL COSMOS.



PERO VAYAMOS POR PARTES. ¿CÓMO ES QUE PUDO HABER EXISTIDO EN EL MEXICO ANTIGUO UNA CULTURA LO SUFICIENTEMENTE AVANZADA COMO PARA REALIZAR OBRAS TAN MONUMENTALES Y DARLES UN PROBABLE USO ASTRONÓMICO? ¿ESTA ES UNA PREGUNTA QUE NOS LLEVARÁ MUY LEJOS!

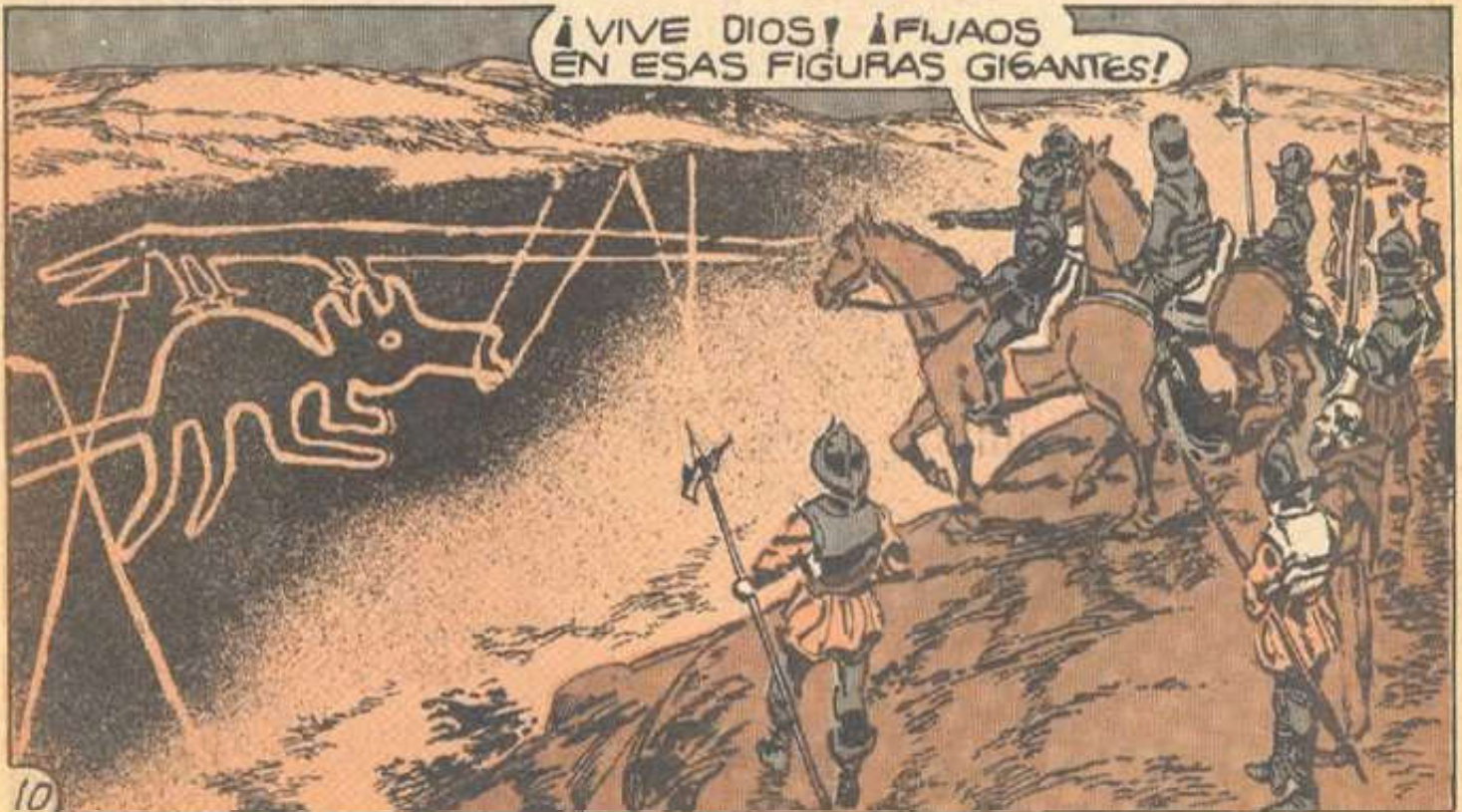
MUCHA GENTE PIENSA QUE EL DESCUBRIMIENTO DE LOS MONUMENTALES DIBUJOS DE NAZCA OCURRIÓ EN NUESTRO SIGLO, EN 1939 CUANDO EL CIENTÍFICO NORTEAMERICANO PAUL KOSOK, UN ESPECIALISTA EN PALEOIRRIGACIÓN, LAS OBSERVÓ POR CASUALIDAD CUANDO EFECTUABA UN VUELO DE RECONOCIMIENTO SOBRE ESA ÁREA.

¡HEY! ¡VEA ESO!
ES INCREIBLE...



SIN EMBARGO ANTERIOR A ÉL, ESTE ASOMBROSO ESPECTÁCULO YA HABÍA SIDO VISTO EN NUMEROSAS OCASIONES POR LOS PILOTOS DE LOS AVIONES QUE PASABAN POR AHÍ, Y CIENTOS DE AÑOS ANTES, HACIA 1537, FRANCISCO PIZARRO Y SUS CONQUISTADORES ESPAÑOLES SE HABÍAN PERCATADO DE SU EXISTENCIA.

¡VIVE DIOS! ¡FIJAOS
EN ESAS FIGURAS GIGANTES!



SE SABE QUE PEDRO CIEZA DE LEÓN,* UNO DE LOS CRONISTAS QUE ACOMPAÑABAN A PIZARRO, PUDO VERLOS Y TOMAR BREVES APUNTES DE ELLOS MIENTRAS REALIZABAN LA TRAVESÍA A CUZCO, LA ANTIGUA CAPITAL DEL PERÚ, Y LOS INCLUYÓ EN SUS ESCRITOS.

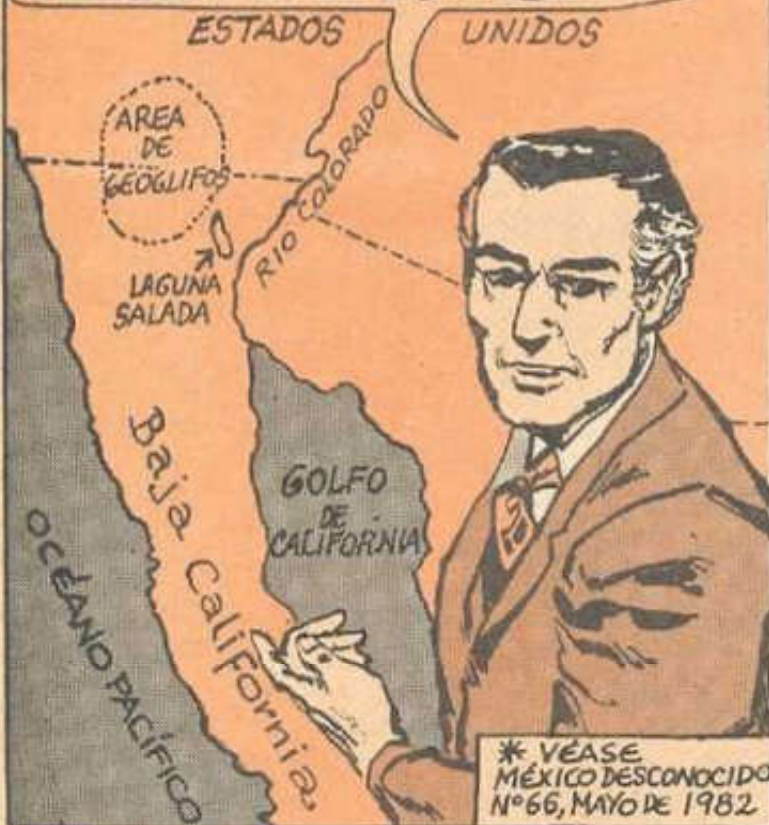


PERO EN MÉXICO, A DIFERENCIA DEL PERÚ, NO HUBO CRONISTAS NI CONQUISTADORES QUE, REALIZANDO TRAVESÍAS POR LA ANTIGUA CALIFORNIA, DESCUBRIERAN LOS GEOGLIFOS CERCANOS A LA LAGUNA SALADA.



TUVIERON QUE PASAR MUCHOS AÑOS, HASTA LA DÉCADA PASADA, CUANDO UN PAR DE INVESTIGADORES MEXICANOS, EL PROFESOR ALBERTO I. AGUILAR Y EL LICENCIADO FERNANDO RODRÍGUEZ, LOS REENCENTRARON... TAMBIÉN POR CASUALIDAD.

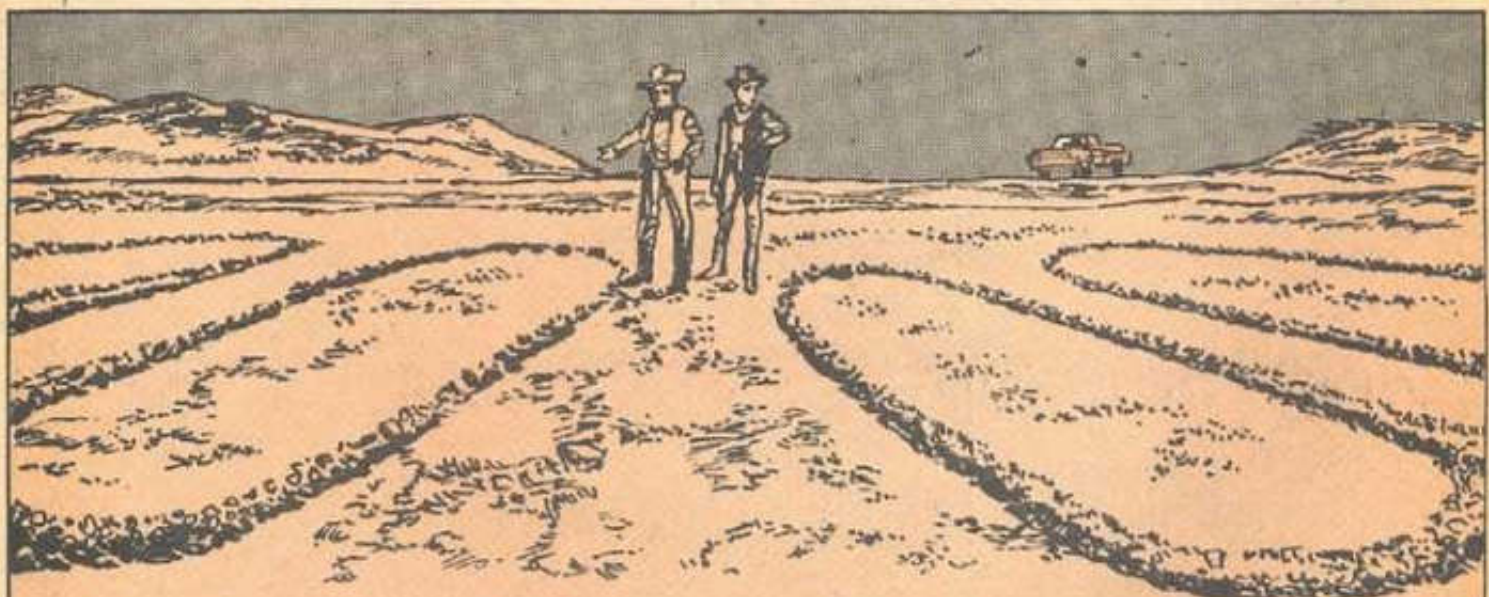
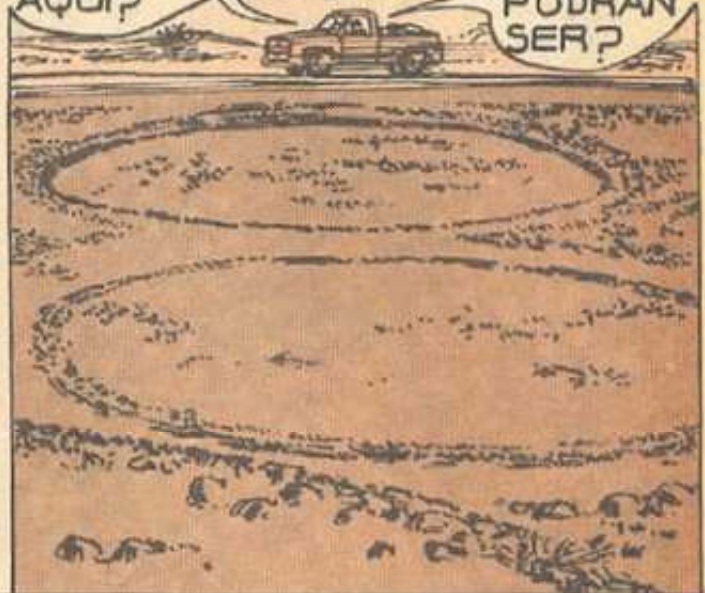
SEGÚN NARRARON LOS SEÑORES AGUILAR Y RODRÍGUEZ EN UN ESTUPENDO REPORTAJE REALIZADO POR HARRY MÖLLER PARA LA REVISTA MÉXICO DESCONOCIDO,* HACIA 1977 SE DISPONIAN A EFECTUAR UN RECORRIDO POR EL LITORAL DEL MAR DE CORTÉS...



EL VIAJE SE INICIARÍA PRECISAMENTE EN LAS ORILLAS DE LA LAGUNA SALADA, UNA GRAN EXTENSIÓN DE AGUA SALOBRE QUE SE ENCUENTRA A ESCASA DISTANCIA DE LA FRONTERA ENTRE NUESTRO PAÍS Y LOS ESTADOS UNIDOS, MUY CERCA DEL MONTÍCULO LLAMADO CERRO COLORADO.

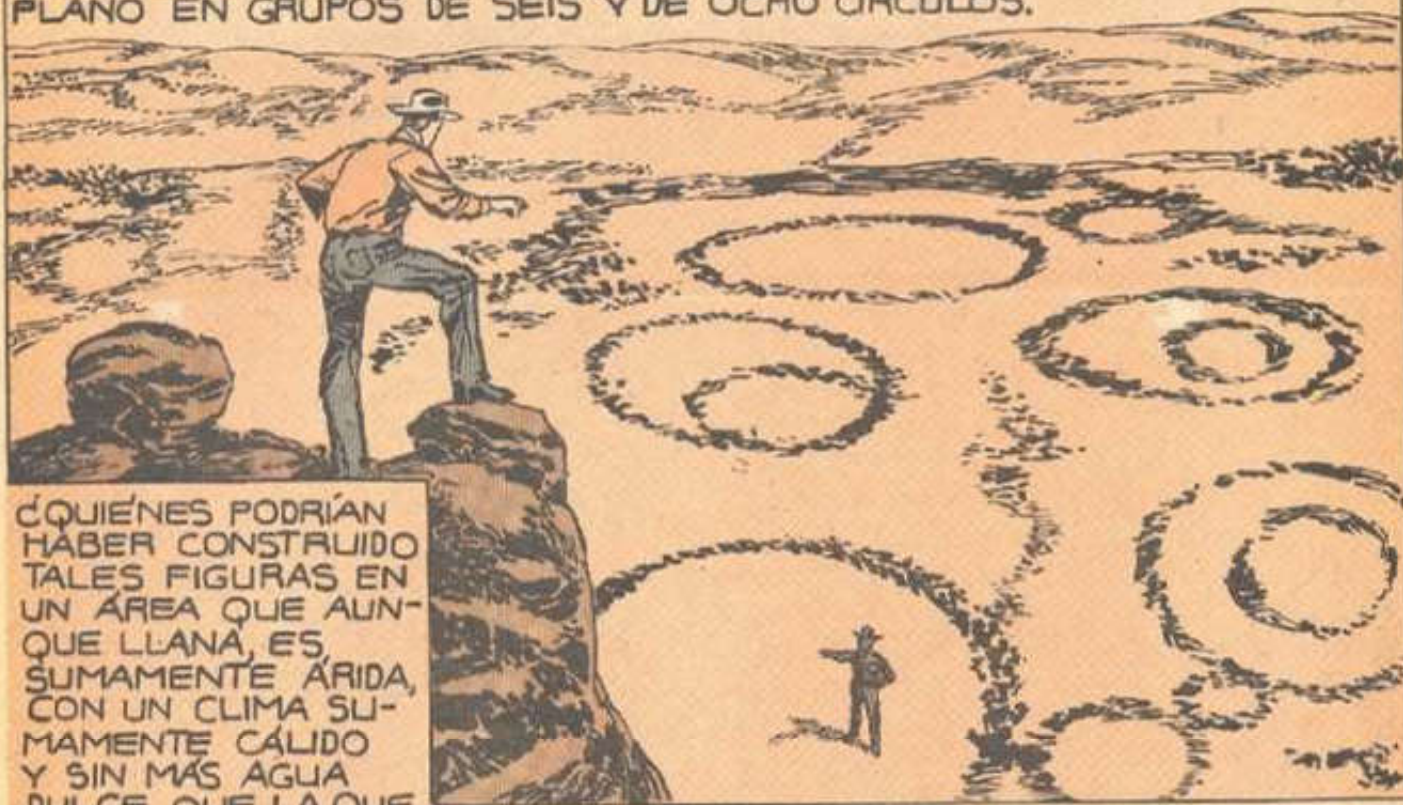
¡MIRA! ¿YA TE FIJASTE QUE HAY MUCHOS DE ESTOS CÍRCULOS POR AQUI?

¿SÍ... ¿QUE PODRÁN SER?

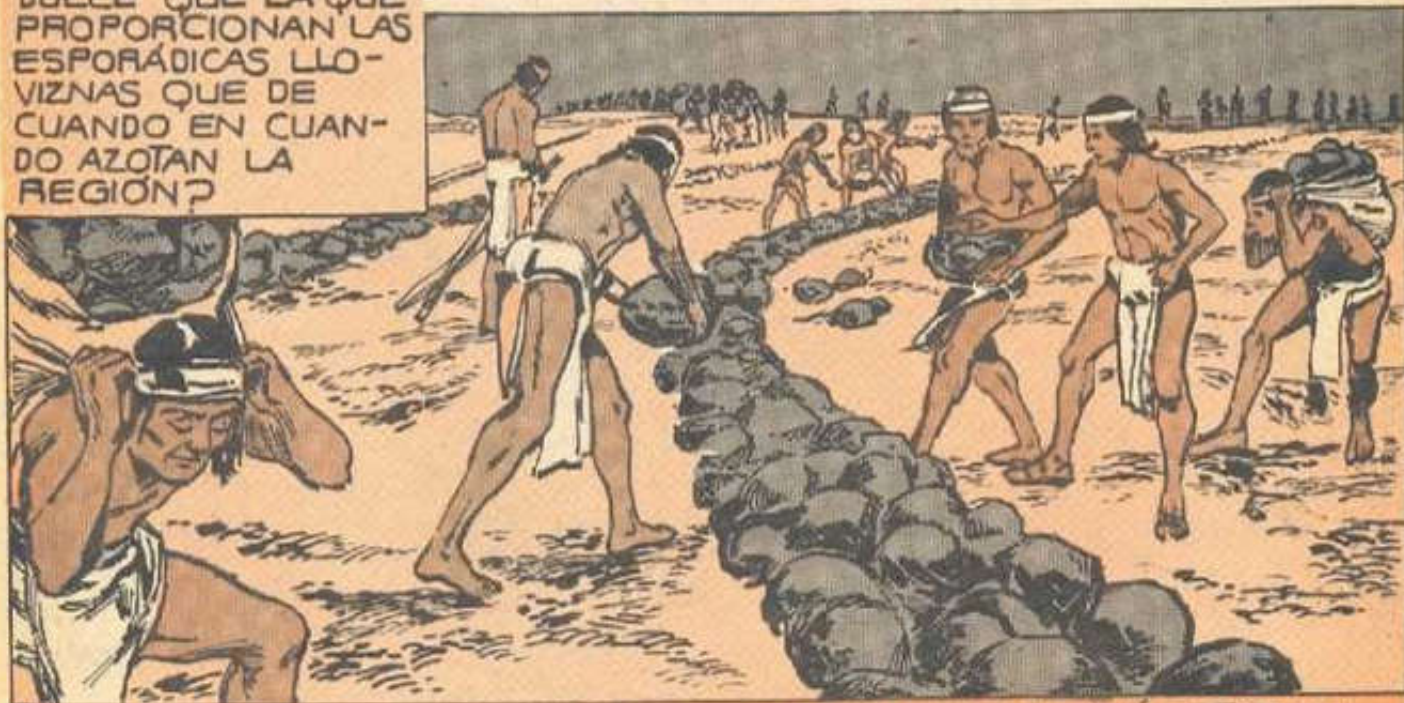


PARA NUESTROS PROTAGONISTAS, QUIENES HABÍAN RECORRIDO LAS ZONAS DESÉRTICAS DEL ESTADO DE BAJA CALIFORNIA NORTE TANTO A PIE COMO EN DIVERSOS VEHÍCULOS, Y ESTABAN FAMILIARIZADOS CON ELLAS, RESULTABA EXTRAÑO ENCONTRAR TAN CERCA DE MEXICALI, LA CAPITAL DEL ESTADO...

UNA SERIE DE FIGURAS CIRCULARES TRAZADAS CON GRAN PERFECCIÓN CON LOS PEQUEÑOS GUIJARROS DEL PROPIO SUELO. LOS HABÍA DE MUY DISTINTOS TAMAÑOS, PREDOMINANDO LAS DE 5-6 METROS DE DIÁMETRO, ROMPIENDO LA MONOTONIA DEL ALTIPLANO EN GRUPOS DE SEIS Y DE OCHO CÍRCULOS.



¿QUIÉNES PODRÍAN HABER CONSTRUIDO TALES FIGURAS EN UN ÁREA QUE AUNQUE LLANA, ES SUMAMENTE ÁRIDA, CON UN CLIMA SUMAMENTE CÁLIDO Y SIN MÁS AGUA DULCE QUE LA QUE PROPORCIONAN LAS ESPORÁDICAS LLOVIZNAS QUE DE CUANDO EN CUANDO AZOTAN LA REGIÓN?



ESTO ERA VERDADERAMENTE UN ENIGMA, PERO AHÍ ESTABAN LOS CÍRCULOS PERFECTAMENTE SIMÉTRICOS, HECHOS CON PIEDRECILLAS Y ARENISCA, COMO MUDA EVIDENCIA. ¿O ES QUE ERAN OBRA DE LA NATURALEZA?

DECIDIDOS A AVERIGUARLO, AGUILAR Y RODRÍGUEZ SE OLVIDARON DE SU PROYECTADA EXPEDICIÓN PARA DEDICARSE A EXPLORAR LOS ALRE-
DORES DE LA LAGUNA SALADA O MACUATA, UN ANTIQUÍSIMO LE-
CHO MARINO QUE REVELÓ ESTAR REPLETO DE FIGURAS ENORMES.

¡¡¡UUUU... SON CINCUENTA,
CIEN, NO SE CUANTAS...

¡¡INNUMERABLES!!



DE ACUERDO A SUS PRIMERAS OB-
SERVACIONES, TODO PARECÍA INDI-
CAR QUE ALGUIEN O ALGO, HABÍA
DISTRIBUIDO EL MATERIAL ARENO-
SO DESDE EL CENTRO A LA PE-
RIFERIA DE LAS FIGURAS, O BIEN,
A LA INVERSA, FORMANDO TAN-
TO EL "POSITIVO" COMO EL
"NEGATIVO" DE LAS MISMAS!*

ESTE HECHO TAN CURIOSO, ASÍ
COMO EL QUE LAS FIGURAS
SE ENCONTRARAN EN AGRU-
PAMIENTOS REGULARES, SIN
INVADIR LOS ARROYOS NI QUE
SE VIERAN INVADIDOS POR
VEGETACIÓN, HIZO CANALIZAR
SUS SOSPECHAS HACIA LA MA-
NO DEL HOMBRE, PERO...

CREO QUE ESTA
TAREA SE HA VUEL-
TO YA DEMASIADO
PESADA...

¡SÍ, CREO QUE
LO MEJOR SE-
RÁ QUE UTILI-
CEMOS UNA
AVO-
NETA.



EL USO DE UN MEDIO AÉREO DE OBSERVACIÓN NO SOLO AMPLIÓ MAGNIFICAMENTE SUS PERSPECTIVAS, SINO QUE LES ABRIÓ UN NUEVO HORIZONTE, TOTALMENTE INESPERADO...



CONFORME LA AVIONETA SE APARTABA DEL ÁREA DE LA LAGUNA SALADA, Y LA VERTIENTE ORIENTAL DEL CERRO COLORADO, NUEVAS Y ASOMBROSAS FIGURAS FUERON DESPLEGÁNDOSE ANTE SUS OJOS FIGURAS HUMANAS, DE PECES, AVES, MURCIÉLAGOS, REPTILES Y CUERPOS DE PROBABLE SIGNIFICADO ASTRONÓMICO FUERON APARECIENDO, Y EN UNO DE LOS VUELOS, PARALELO...



A LA LÍNEA DEL ACUEDUCTO TIJUANA-MEXICALI, APARECIERON FORMAS LINEALES DE HASTA 2 KILÓMETROS, PERFECTAMENTE RECTAS, Y QUE NECESARIAMENTE RECORDABAN A...

▲ LAS PISTAS DE NAZCA ▼ ESTOS GEOGLIFOS SUDAMERICANOS, QUE HAN SIDO LLAMADOS CON TODA JUSTEZA "EL MÁS INEXPLICABLE ENIGMA ARQUEOLÓGICO DE TODOS LOS TIEMPOS," CONSISTE EN UNA AMPLIA RED DE TRAZOS Y FIGURAS GEOMÉTRICAS QUE SON VISIBLES DESDE DIVERSAS ALTURAS Y ÁNGULOS, PERO QUE SÓLO COBRAN SU REAL PERSPECTIVA CUANDO SON APRECIADAS DESDE LOS AIRES, ENTRE 3 000 Y 5 000 PIES DE ALTURA.



LA MAYORÍA DE LAS SEÑALES SE LOCALIZAN EN UNA PLANICIE MUY ÁRIDA Y ELEVADA; LAS "PISTAS" SON LLAMADAS ASÍ POR EXTENDERSE EN LÍNEAS RECTAS EN DIVERSAS DIRECCIONES, VARIANDO DE UNOS CIENTOS DE METROS HASTA VARIOS KILÓMETROS DE LARGO. EN SU MAYOR PARTE SE TRATA DE LÍNEAS PARALELAS DOBLES O GRANDES RECTÁNGULOS QUE PARECEN VERDADEROS CAMINOS...*

* SIMONE WEISBARO OP. OT.

ESTE ASPECTO FUE DEFINITIVO PARA QUE LA ARQUEOLOGÍA CALIFICARA A TALES GEOGLIFOS COMO "CARRETERAS DEL SOL" ES DECIR, SIMPLES CAMINOS QUE UNIAN ENTRE SÍ A LOS TEMPLOS RELIGIOSOS PREINCAICOS, Y POR LOS CUALES CIRCULABAN SUS ANTIGUOS HABITANTES.



SIN EMBARGO, ESTA SOLUCIÓN SIMPLISTA NO EXPLICA EL PROPOSITO DE LAS GIGANTESCAS FIGURAS ZOOMORFICAS QUE ACOMPAÑAN A LAS PISTAS. ¿NO RESULTAN INCONGRUENTES COMO ADORNO PARA UN CAMINO, MÁXIME CUANDO NO PODRIAN SER CONTEMPLADAS POR LOS CAMINANTES?



SEA COMO FUERE, RESULTA EVIDENTE QUE EL PROPOSITO DE TALES FIGURAS ZOOMORFICAS ERA OTRO, Y TOCÓ PRECISAMENTE COMPROBARLO AL YA CITADO INVESTIGADOR KOSOK, CUANDO EN UNA OCA SION DECIDIÓ SEGUIR CON SU VEHÍCULO UNA DE ESTAS LINEAS

UUUFFF... ¡ESTO JAMÁS PUDO SER UTILIZADO COMO CARRETERA!

AL LLEGAR A LA MESETA QUE MARCABA EL FINAL DEL "CAMINO", SE HALLO UNA PIEDRA "EXTRAÑA Y ENORME" QUE NO PARECIA ESTAR AHI POR CASUALIDAD.

PARECE ENCONTRARSE EN EL CENTRO DE UNA LINEA FORMADA POR UN HAZ DE RAYOS LUMINOSOS...



QUISO LA SUERTE QUE KOSOK, QUIEN CONTABA CON LOS CONOCIMIENTOS NECESARIOS, SE HALLASE EN EL LUGAR PRECISO, Y EN LA FECHA YA LA HORA PRECISAS PARA PRESENCIAR ALGO EXTRAORDINARIO...

ES EL ATARDECER DE UN 22 DE JUNIO, FECHA DEL SOLSTICIO DE INVIERNO EN EL HEMISFERIO SUR, Y EN EL MOMENTO EN QUE EL SOL HA DESCENDIDO PARA OCULTARSE...



18) LA PROLONGACION DE UNO DE SUS RAYOS CAE ENCIMA DE UNA DE LAS LINEAS O PISTAS, MARCANDO ASI UNA FECHA!

ASI, CONVENCIDO DE QUE LOS ANTIGUOS NAZCAS DELINEARON ESA LINEA EN PARTICULAR PARA SENALAR EL DIA MAS CORTO DEL AÑO, KOSOK YA NO DUDA QUE LAS "PISTAS" SON UN CALENDARIO ASTRONOMICO!.

* SIMONE WEISBARD, OP. CIT.

AÑOS MÁS TARDE, LA ASTRÓNOMA Y MATEMÁTICA ALEMANA MARÍA REICHE HABRÍA DE CORROBORAR MEDIANTE COMPLICADOS CÁLCULOS, QUE LAS PISTAS DE NAZCA FUNCIONAN COMO UN CALENDARIO, NO TANTO PARA CONTAR LOS DÍAS, SINO LAS ESTACIONES, SEGÚN EL SOL "REGRESABA" A SU LUGAR DESIGNANDO ENTRE LAS LÍNEAS.



LA DIRECCIÓN DE CADA PISTA APUNTA A ALGUNA ESTRELLA, AL SOL O A LA LUNA, Y DE PIE EN EL DESIERTO, SOBRE ALGUNA PIRÁMIDE O MONTÍCULO - COMO MUY BIEN PUDO HACERLO NUESTRO HIPOTÉTICO PERSONAJE TEPEU-TAI - PODÍA VERSE CÓMO EL SOL, LA LUNA O DETERMINADA ESTRELLA SE "ALZABAN" AL EXTREMO DE DICHAS LÍNEAS.



PERO, ¿CUMPLÍAN CON ESTE MISMO FIN O ALGUNO PARECIDO LOS GEOGLIFOS DE MEXICALI?

ESTO ES ALGO QUE AUN SE IGNORA, PERO DE ACEPTARLO MOMENTÁNEAMENTE, TENDRÍAMOS QUE CONCEDER QUE ALGUIEN, CON LOS SUFICIENTES CONOCIMIENTOS, PERICIA Y DENSIDAD DE POBLACIÓN HABITÓ O ESTUVO DE PASO POR LA ZONA BAJACALIFORNIANA HACE 20 O 30 SIGLOS...



AFIRMACIÓN ESTA QUE PARECE MUY AVENTURADA, PERO QUE NO LO ES TANTO, DADO QUE AUNQUE ACTUALMENTE ES UNA ZONA MUY ÁRIDA E INHÓSPITA, INCAPAZ DE SOSTENER A UN PUEBLO, PUEDE NO HABERLO SIDO SIEMPRE.

AL IGUAL QUE EN DÉCADAS PASADAS, HACE MIL O DOS MIL AÑOS PUDO HABER LLOVIDO DE MANERA COPIOSA EN LOS AFLUENTES DEL RÍO COLORADO...



EL CUAL, AL VERTIR SU ABUNDANTE CAUDAL EN EL VALLE DE MEXICALI, LE DA VIDA Y HACE REVERDECER A LA NORMALMENTE RAQUÍTICA VEGETACIÓN. ESTO, NATURALMENTE, ATRAE A LA CAZA, QUE JUNTO CON LAS GARZAS, PATOS, PECES Y CAMARONES DE LA LAGUNA MACUATA O SALADA...

PODRÍA PROVEER DE ALIMENTACIÓN A UNA POBLACIÓN REGULAR. QUIZÁS ESTO FUE LO QUE OCURRIÓ CON LOS DESCONOCIDOS AUTORES DEL QUE BIEN PODRÍAMOS LLAMAR "NAZCA MEXICANO."



LOS CUCAPAH SON EL ÚNICO GRUPO INDIGENA CONOCIDO QUE HABITARON ESTA ZONA, PERO SE IGNORA SI ELLOS FUERON LOS AUTORES, Y SI ESTABAN CAPACITADOS PARA UNA OBRA DE TAL MAGNITUD.

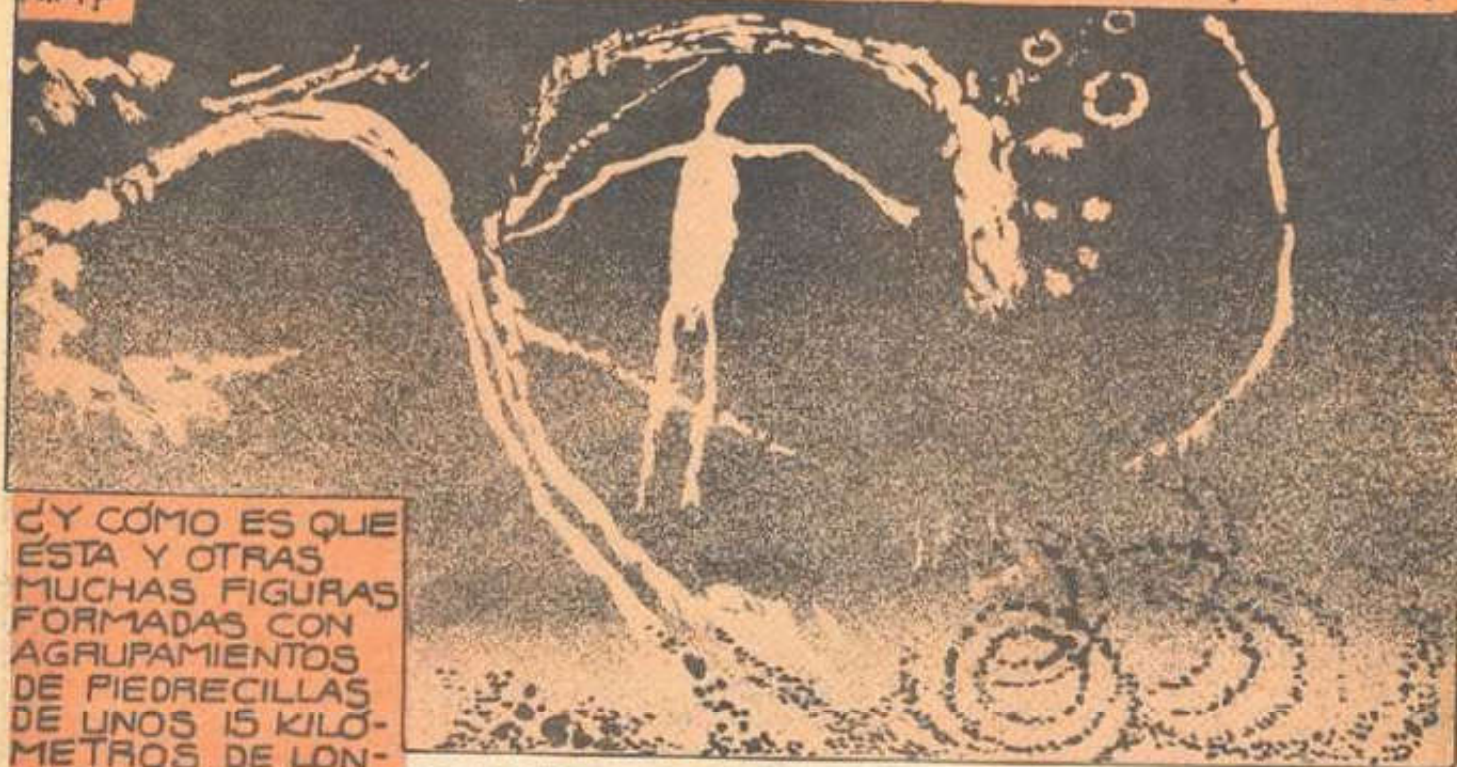
Y LO QUE BIEN PUDIERA PARECER DELIMITADO, VISTO DESDE UN AVIÓN O HELICÓPTERO SE EXTIENDE KILÓMETRO TRAS KILÓMETRO HASTA INTER- NARSE EN TERRITORIO ESTADUNI- DENSE MÁS ALLÁ DEL LAGO CAHUI- LLA, EN CALIFORNIA...



EL ÁREA CALCULADA INICIALMENTE DE 300 KILÓMETROS CUA- DRADOS (Y BALTIZADA COMO MACAHUI, POR LAS INICIALES DE MACUATA Y CAHUILLA), BIEN PODRÍA SER MUCHO MAYOR, PUESTO QUE MUCHAS DE LAS FIGURAS ZOOMÓRFICAS Y HUMANOIDES SE HALLAN MÁS ALLÁ DE LA FRONTERA...*

* MÖLLER Y AGUILAR, OP. CIT.

A PESAR DEL DESINTERÉS MOSTRADO HASTA AHORA POR LA ARQUEOLOGIA OFICIAL, EL ESTUDIO Y LA RESOLUCIÓN DE LOS ENIGMAS PLANTEADOS EN MACAHUI, PUEDE RESULTAR DE CAPITAL IMPORTANCIA, COMO POR EJEMPLO, ¿QUIÉNES Y DE QUE MANERA LOGRARON CONSTRUIR UNA FIGURA HUMANA DE MÁS DE 100 METROS DE LONGITUD EN EL DESIERTO CERCANO A BLYTHE, CALIFORNIA?

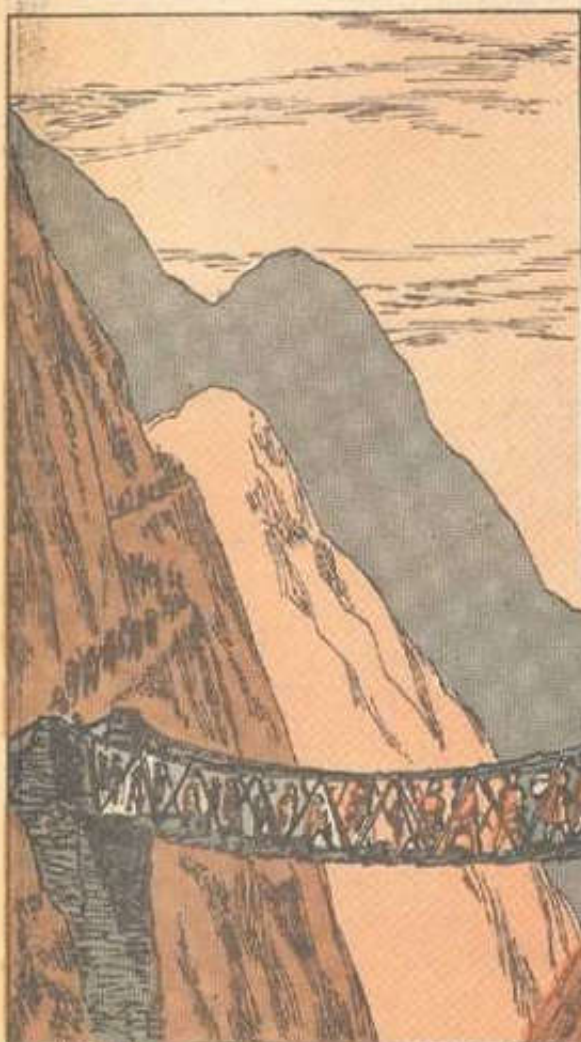


¿Y CÓMO ES QUE ÉSTA Y OTRAS MUCHAS FIGURAS FORMADAS CON AGRUPAMIENTOS DE PIEDRECILLAS DE UNOS 15 KILOMETROS DE LONGITUD EN PROMEDIO NO HAYAN SIDO BORRADAS POR LA EROSIÓN, LA LLUVIA Y LAS TORMENTAS QUE ARRASAN PRÁCTICAMENTE CON EL PAISAJE?



DE CUALQUIER MANERA, RESULTA EVIDENTE QUE LOS GEOGLIFOS DE MEXICALI -QUE AL IGUAL QUE LOS DE NAZCA NO COBRAN SU REAL PERSPECTIVA SINO AL SER CONTEMPLADOS DESDE LOS AIRES- DEMUESTRAN QUE ÉSTA FORMA DE EXPRESIÓN RITUAL TAN EVOLUCIONADA...

Y CON UN PROBABLE SIGNIFICADO ASTRONÓMICO, NO FUE PRIVILEGIO EXCLUSIVO DE LA CULTURA NAZCA, SE SABÍA YA DE ANTEMANO DE GEOGLIFOS SEMEJANTES EN LAS ZONAS SUDAMERICANAS DE HUAYURI, VILLACURI, LOS CASTILLOS, EL EL HORNILLO, LA COLORADA (TODOS DE PERÚ) Y ATACAMA (DE CHILE).

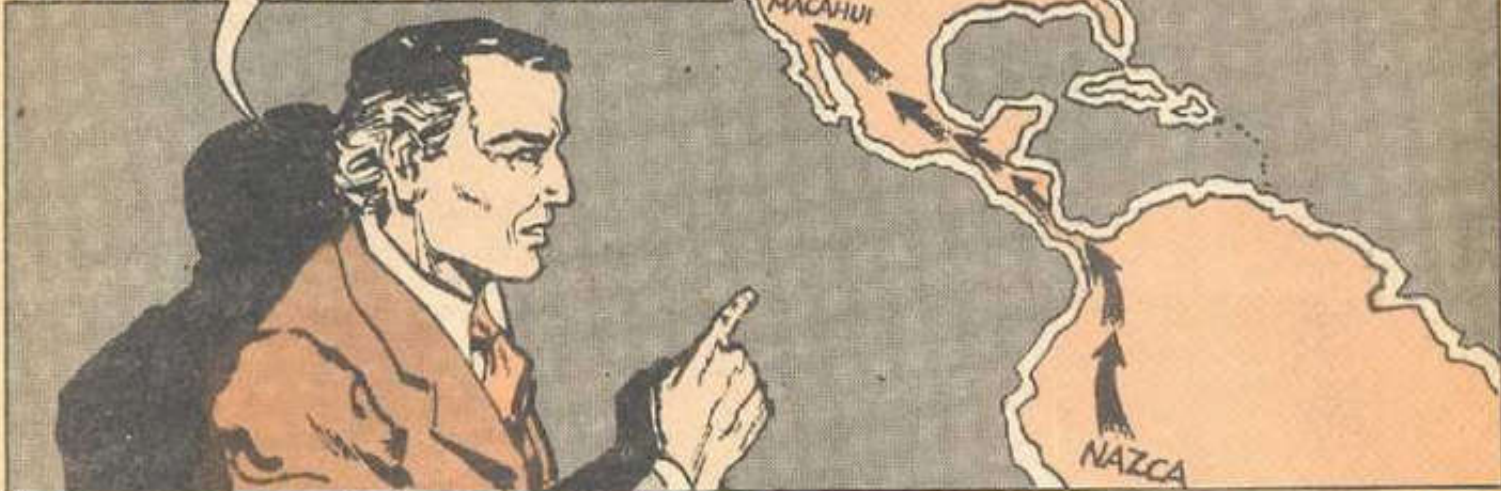


PERO LO QUE VIENE A PLANTEAR NUEVAS INTERROGANTES ES LA ANTIGÜEDAD CRO-NO-LÓ-GI-C-A DE LAS MISMAS: ¿CUÁL DE ELLAS ES LA MÁS ANTIGUA? ¿DEBEMOS TODAS ELLAS A UNA SOLA CULTURA, O ESTE SISTEMA MÁGICO-ASTRONÓMICO TUVO UN DESARROLLO INDEPENDIENTE EN AMBOS EXTREMOS DE NUESTRO CONTINENTE?



POR TODA RESPUESTA SÓLO PODEMOS DECIR QUE LOS ASTRÓNOMOS Y ARQUITECTOS DE NAZCA BIEN PUDIERON, EN ÉPOCAS PRETERITAS, CONTINUAR SU FANTÁSTICA OBRA EN EL EXTREMO SUR DE AMÉRICA (ATACAMA), DADA SU CERCANÍA GEOGRÁFICA, PERO...

RESULTA DIFÍCIL LA APLICACIÓN DE UN RAZONAMIENTO A LA INVERSA, ES DECIR, POSTULANDO QUE LOS SABIOS NAZCAS EMIGRARON MILES DE KILÓMETROS A TRAVÉS DE LAS SELVAS CENTRO Y SUD-AMERICANAS PARA LLEGAR FINALMENTE A NORTEAMÉRICA Y REALIZAR OBRAS SEMEJANTES.



¿O ES QUE LOS GEOGLIFOS DE MEXICALI FUERON REALIZADOS POR LOS REMOTOS ANTEPASADOS DE LOS NAZCAS, A SU PASO POR CALIFORNIA DURANTE SU ANCESTRAL PEREGRINACIÓN DEL ASIA HACIA SUDAMÉRICA?

RECORDEMOS QUE EL ORIGEN DE ALGUNAS DE LAS PRINCIPALES CULTURAS AMERICANAS (AZTECAS, TOLTECAS, MAYAS) SE HALLA DE ACUERDO A LA TRADICIÓN, EN UN ÁREA INDETERMINADA, ¿PÉRO CERCANA A MACAHUI?



DE ACUERDO A UNA FUENTE CONFIABLE, EL HISTORIADOR MEXICANO FRANCISCO JAVIER CLAVIJERO,*
*(1731-1787), AUTOR DE "HISTORIA DE LA ANTIGUA O BAJA CALIFORNIA."

"LA PRIMERA NACIÓN MEXICANA, LA DE LOS TOLTECAS, ARRIBÓ A TULANCINGO PROCEDENTE DE HUEHUETLAPALLAN, O REINO DE TOLLAN, CIUDAD SITUADA AL NOROESTE DE NUEVO MÉXICO..."

A PESAR DE QUE NADIE DUDÓ DE LA VERACIDAD DEL PADRE CLAVIJERO (QUE SE BASÓ EN FUENTES INDÍGENAS DIRECTAS), LA VERDAD ES QUE EN LOS SIGLOS SIGUIENTES NUNCA NADIE LOGRÓ LOCALIZAR LA MÍTICA HUEHUETLAPALLAN O SUS RUINAS, QUE FORZOSAMENTE DEBÍAN EXISTIR EN EL DESIERTO.



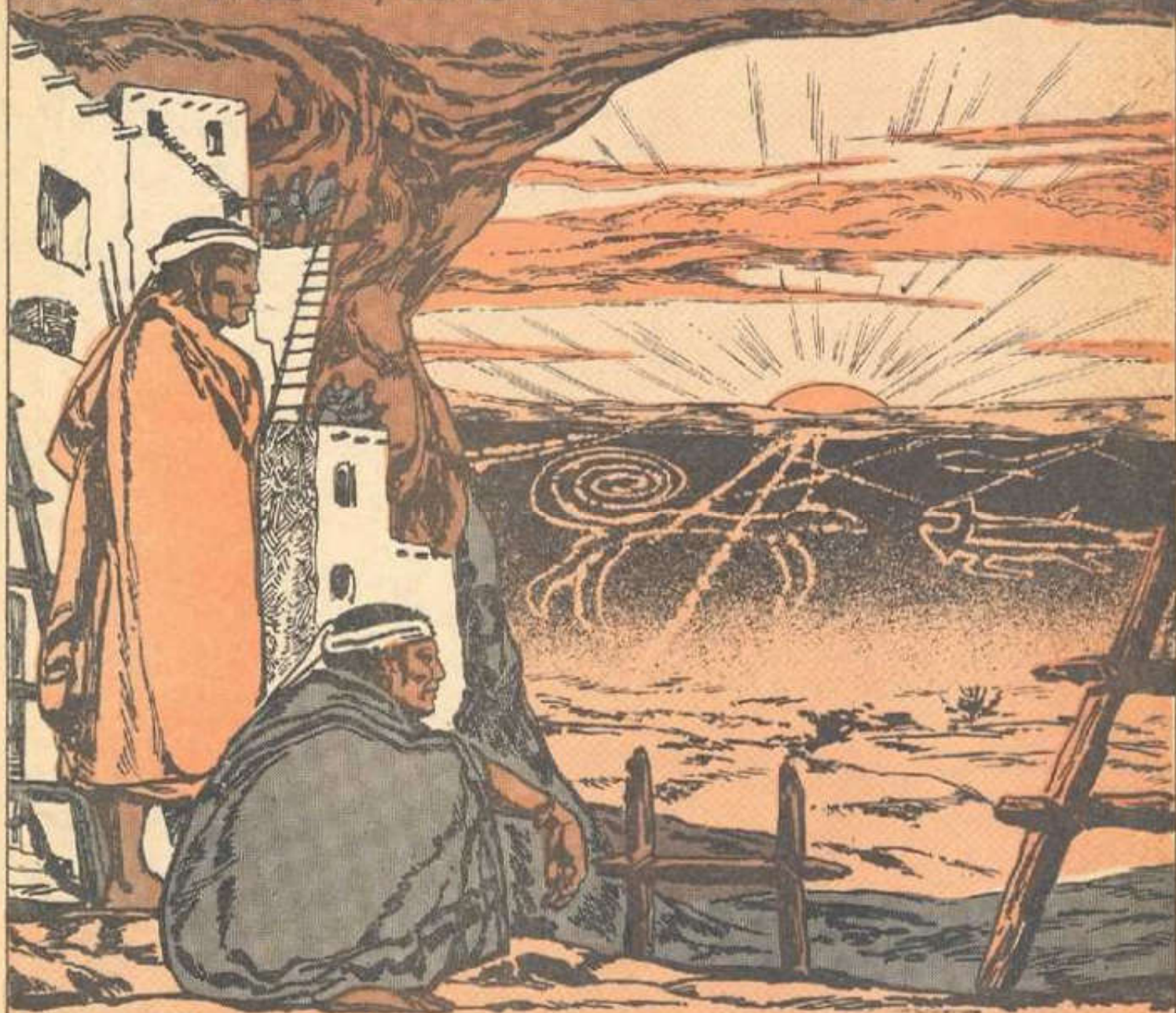
¿SIGNIFICA ELLO QUE TALES RUINAS NUNCA EXISTIERON? NO NECESARIAMENTE, Y UNA NUEVA PISTA SOBRE SU EXISTENCIA NOS LA DADON LORENZO BOTURINI,* QUIEN REFIERE QUE "EN HUEHUETLAPALLAN, O REINO DE TOLLAN, LOS SABIOS TOLTÉCAS ARREGLARON EL CALENDARIO ALLÁ POR EL AÑO 100 ANTES DE CRISTO."

*(1698-1749) ARQUEÓLOGO Y ESTUDIOSO ITALIANO



"AHÍ, EN SU ORGULLOSA CAPITAL, RECOPIARON SU "LIBRO DIVINO" O TEOAMOXTLI, EN EL CUAL HABLABAN DE LOS SIGNOS DEL CIELO CONFORME A SUS PLANETAS, DE SUS CICLOS Y DE SU CALENDARIO, ASÍ COMO DE LOS ARCANOS DE LA SABIDURÍA LEGADA POR SUS DIOSES..."

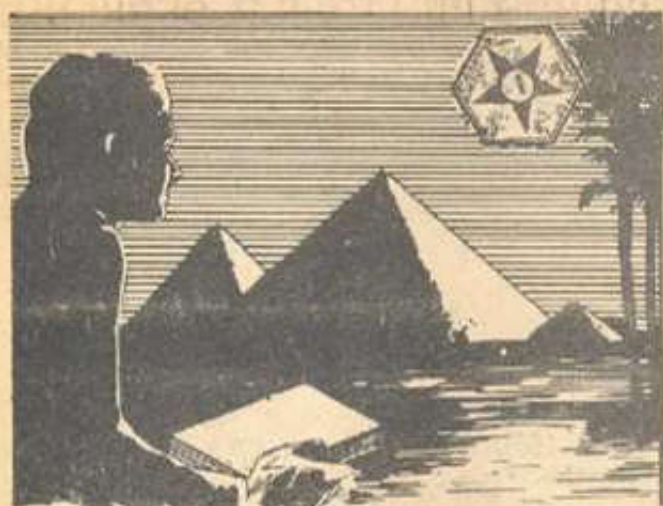
SOLO QUE ESTE LIBRO, AL IGUAL QUE LAS RUINAS DE LA CAPITAL TOLTECA, JAMÁS FUE HALLADO. ¿O TAL VEZ SÍ? SI TOMAMOS EN CUENTA QUE EN EL ÁREA DE MACAHUI HAN SIDO HALLADAS NUMEROSAS RUINAS, DE UN ASENTAMIENTO PREHISPÁNICO O CIUDADELAS, ¿NO PODRÍA SER QUE ESA GRAN CIUDAD DE QUE HABLAN LOS MITOS TOLTECAS HALLA EXISTIDO EN LO QUE AHORA ES UN ÁREA INHÓSPITA, SEMBRADA DE GEOGLIFOS?



¿Y QUE ESTOS GEOGLIFOS NO SEAN MÁS QUE UN LIBRO, UN INMENSO LIBRO A CIELO ABIERTO QUE NOS HABLE DE LOS SIGNOS DEL CIELO QUE HACE SIGLOS ESTUDIABAN SACERDOTES COMO TEPEUTAI? POR AHORA NO ES MÁS QUE UNA HIPÓTESIS, PERO EL ESTUDIO MINUCIOSO DE LOS GEOGLIFOS DE MACAHUI PODRÍA DAR LA RESPUESTA A MÁS DE UN MISTERIO...

BIBLIOGRAFÍA:

LAS PISTAS DE NAZCA. SIMONE WEISBARD.
TIAHUANACO. SIMONE WEISBARD.
REVISTA MEXICO DESCONOCIDO DE MAYO DE 1982.



ASTROLOGIA PIRAMIDAL

PARA CONTROLAR EL DESTINO CON ENERGIA

ESCORPION

(23 de octubre a 22 de noviembre)

Planeta: Marte.

Poder piramidal de la energía creadora y de la bondad humana: ambición, perseverancia, lucha, violencia en las emociones.

Destino kármico: Este es el más fuerte de los signos zodiacales. Usted posee determinación, ideas nuevas y audacia. Cuenta con todos los elementos para llegar a la cima. Es constante; ama el poder e, incansablemente, busca el éxito. No le teme a las situaciones difíciles y complicadas; por el contrario, las aguarda para enfrentarlas con sus armas. Lo que se propone, puede conseguirlo. Sin embargo, en estas características está lo negativo del signo. Los nacidos bajo el signo de Escorpión siempre están cerca del peligro de fracasar, de la autodestrucción y de la violencia hacia los demás. Asimismo, los Escorpiones, por su sed de poder, están expuestos a la corrupción y al delito.

Tome en cuenta: a) Que la ambición puede volverse en su contra. b) Evite las actitudes agresivas y hostiles contra quienes lo rodean. c) No se haga enemigos innecesarios. d) Use sus virtudes de perseverancia y audacia en términos positivos. e) Proyecte sus ideas a empresas nuevas. f) Aprenda a compartir.

En lo romántico-sexual: a) No sea agresivo y/o dominante con su pareja. b) No ponga sólo sexo en sus relaciones amorosas. Intente ser tierno y comprensivo. c) Evite los celos y la desconfianza hacia su pareja. d) Consolide un hogar.



En los negocios: a) Use sus cualidades para que en su trabajo conozcan sus ideas. b) Alejese de los trabajos rutinarios. c) Evite las polémicas con sus compañeros de trabajo o sus amistades, aunque usted sienta que tiene la razón. d) Intente las inversiones arriesgadas. Puede tener éxito.

Mantra de meditación: OHM, seguido de las sílabas esco-ri-pey-o-ohm, Cinco veces.

Temas de concentración. De acuerdo a su signo, siga las instrucciones que vimos para el signo Aries.

Escorpiones como usted: Christian Bernard, Charles Bronson, el Rey Eduardo VII, Indira Gandhi, Vito Genovese, Charles Manson, Mozart, Rodin.

APARICIONES



LOS CASOS MAS VERIDICOS DE FANTASMAS

Por JOHN CAÑEDO

UNA DAMA VESTIDA DE GRIS QUE AMABA A LOS NIÑOS... UNA MONJA QUE REFLEJA SU IMAGEN EN LOS ESPEJOS... EL ESPECTRO DE UN PERRO GROTESCO Y ATERRADOR... UN ESPOSO QUE REGRESA DE LA TUMBA PARA BUSCAR A SU VIUDA... LA APARICION DE UN SIRVIENTE OCUPADO EN SUS QUEHACERES DOMESTICOS... ESTOS SON LOS CASOS QUE LA SOCIEDAD BRITANICA DE INVESTIGACIONES PSIQUICAS CONSIDERA COMO LOS MAS AUTENTICOS DE TODOS LOS QUE SE ENCUENTRAN EN SUS ARCHIVOS.

La famosa Sociedad Británica de Investigaciones Psíquicas se ha dedicado desde su fundación a documentar los casos más inquietantes y auténticos de fantasmas y espíritus descarnados de que se tiene noticia. Revisando sus fabulosos archivos, muchos parapsicólogos modernos han llegado a la conclusión de que ahí se encuentran las pruebas más definitivas con que se cuentan acerca de la existencia de las apariciones fantasmales.

Andrew MacKenzie, investigador activo de la célebre Sociedad, hizo recientemente un resumen de los casos más sensacionales que existen en sus archivos.

"LA DAMA DE GRIS DE CLEVE COURT"

"Uno de los casos más convincentes —dice Andrew MacKenzie— es aquel que llamamos "La Dama Gris de Cleve Court", y que ocurrió en la mansión del mismo nombre ubicada en Kent, Inglaterra, y que tiene más de 700 años de antigüedad. La casa fue comprada en 1300 por Lord Edward Carson y su esposa; luego de cierta estancia ambos fueron testigos de que por

todas partes se escuchaban extraños ruidos, como de gritos humanos y pisadas. Después sus hijos pequeños vieron la aparición de una figura fantasmal".

Pero la aventura de los Carson apenas daba comienzo. En 1949 la propia Lady Carson presenció la aparición del fantasma, que era una mujer joven vestida con un gran manto gris. Los investigadores de la Sociedad descubrieron que Cleve Court había pertenecido a un hombre que encerraba a su esposa mientras él se iba de francachela con otras mujeres.

"Su pobre mujer —cuenta MacKenzie— deseaba desesperadamente tener hijos, pero él se rehusaba y seguía maltratándola. Para nosotros esta sería la explicación de la aparición: una mujer que sufrió mucho en vida y que después de muerta sigue apareciéndose en la habitación donde se le atormentaba".

LA MONJA DEL ESPEJO

Todavía más aterrador que la anterior, es la aparición en una casa conocida como "Abbey House", ubicada en los alrededores de un convento del siglo XIII



La llamada "Dama de Gris" aterrada desde hace tiempo a los habitantes de una vieja casona inglesa.

cerca de Cambridge. Entre 1911 y 1961 los residentes de la vieja casona han reportado extraños incidentes, como movimientos de objetos sin causa aparente, aparición de luces misteriosas, olores a quemado, huellas que aparecen y desaparecen y objetos que se desvanecen en el aire.

En 1959 una adolescente vio la figura de una monja reflejada en el espejo de una de las habitaciones de Abbey House. Y en 1980 toda una procesión de monjas fue vista por varios testigos. Otras gentes hablan de que la casa es recorrida en las noches por el fantasma de un perro que camina grotescamente y emite aterradores aullidos.

EL MARIDO QUE REGRESO DE LA TUMBA

Otro caso más tiene como escenario el poblado de Ramsbury en Inglaterra. Los hechos se remontan a 1930, luego de la muerte de un limpiador de chimeneas llamado Samuel Bull. Su esposa contrajo segundas nupcias, y unos meses después el fantasma de Bull empezó a rondarla. "El fantasma —cuenta MacKenzie— se paraba frente a la cama de la señora y le acercaba una mano al rostro. Ella declaró que el contacto de la mano era muy frío pero firme; también dijo que el fantasma la llamaba por su nombre".

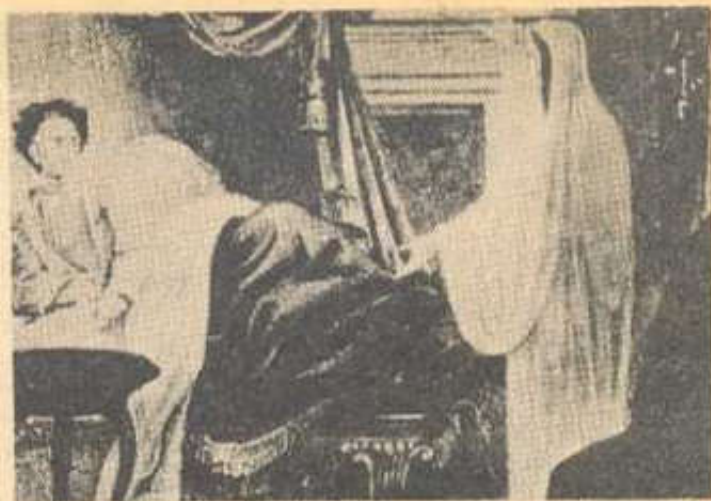


Imagen en el espejo: el fantasma de una monja espantó a una niña que vivía en Abbey House.

EL FANTASMA DEL SIRVIENTE DESPREOCUPADO

MacKenzie también menciona el caso de un aparición del siglo XIX que todavía es posible experimentar en una casa londinense. En diciembre de 1973, George Wells, hijo político de los dueños de la casa, vio el fantasma de un viejo sirviente, correctamente vestido y que al parecer se ocupaba en arreglar el cuarto.

"Wells —relata el investigador— pudo ver a su antojo a la aparición, mientras que el fantasma pareció no percatarse de su presencia: estuvo en la habitación entre tres o cuatro minutos y luego se desvaneció".

De acuerdo al investigador MacKenzie y a otros que se han ocupado del caso, el sirviente en cuestión sería uno que murió trágicamente en el mismo cuarto en que se encontraba el testigo.

"Nuestras investigaciones son muy rigurosas —concluye Andrew MacKenzie—, y también profundamente críticas. Hasta el momento creemos que no nos hemos equivocado al declarar auténtico o verídico un determinado caso. Con toda esta evidencia, pues, no se puede negar que los fantasmas existen y que pueden ser estudiados debidamente".

Por Geometría se diseña el "TRIANGULO PIRAMIDAL"

En metales y piedras preciosas adecuadas a cada persona.

Con ello emitirá las vibraciones específicas que la persona necesita para tener armonía física, mental, espiritual y divina; ante todo provoca buena salud física y evita enfermedades futuras.

citas en Tampico a los
tel. 3-24-31, 3-29-43
en México 514-24-65

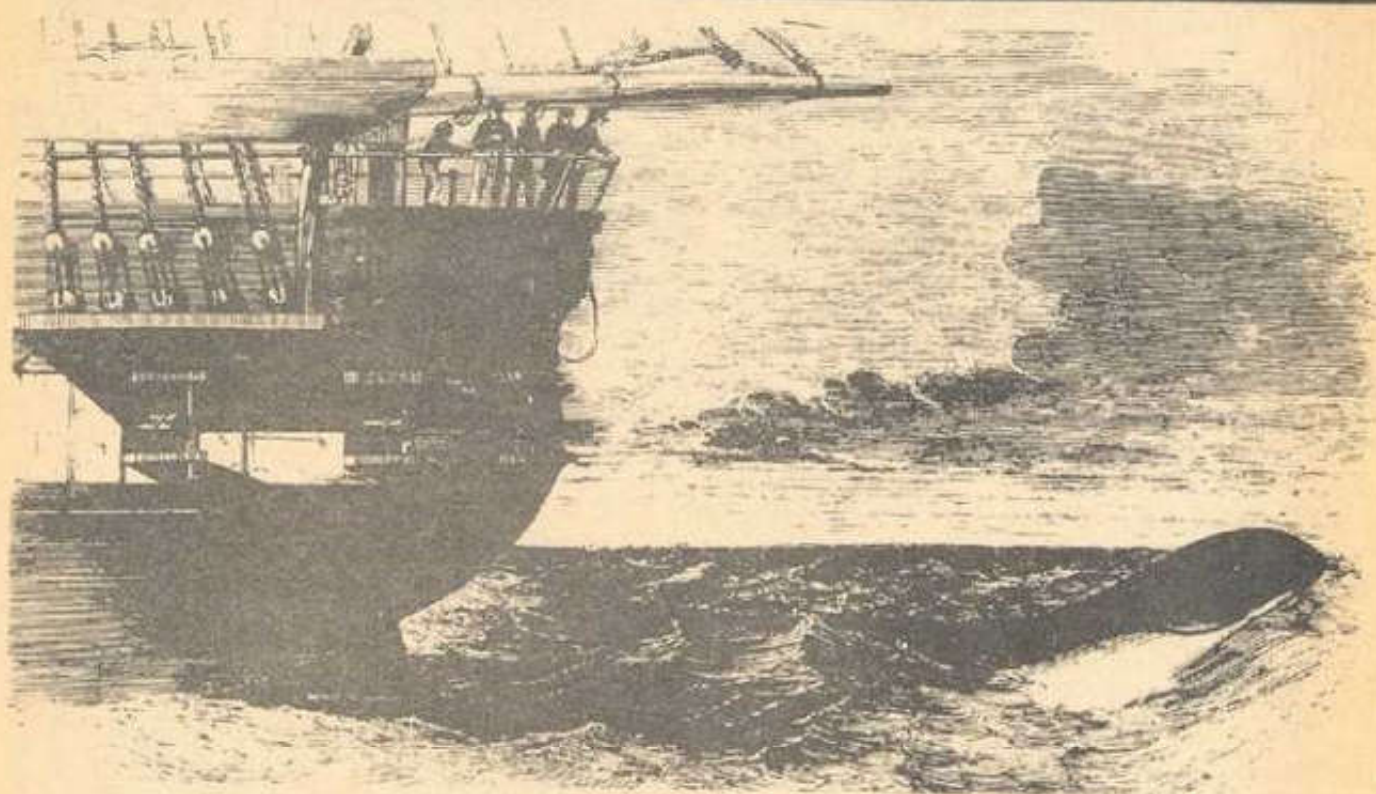
Lic. María
Laila Rodríguez



CONSULTAS Y ESTUDIOS
PARASICOLOGICOS POR
GEMATRIA Y TAROT

ASI COMO CURSOS
EN PARASICOLOGIA

ENIGMAS



LA VERDAD SOBRE SERPIENTES MARINAS

¿SON PRODUCTO DE LA IMAGINACION LAS DESCONCERTANTES APARICIONES DE MONSTRUOS MARINOS QUE SUPUESTAMENTE HAN ACOSADO A LOS NAVEGANTES? ¿ES POSIBLE QUE ALGUNOS ANIMALES DE LA PREHISTORIA HAYAN PERMENEcido EN LAS PROFUNDIDADES DE LOS OCEANOS? ESTOS SERES EXTRAORDINARIOS HAN SIDO PARTE DE LA FANTASIA, PERO HAN ADQUIRIDO LA ACEPTACION DESPUES DE CONFIRMARSE ALGUNOS HECHOS.

Desde antaño la literatura universal y muy particularmente las sagas nórdicas, hacen hincapié en la existencia de dragones fabulosos y narvales terribles que, como el leviatán bíblico, parecieran estar al acecho de los navegantes de todos los mares.

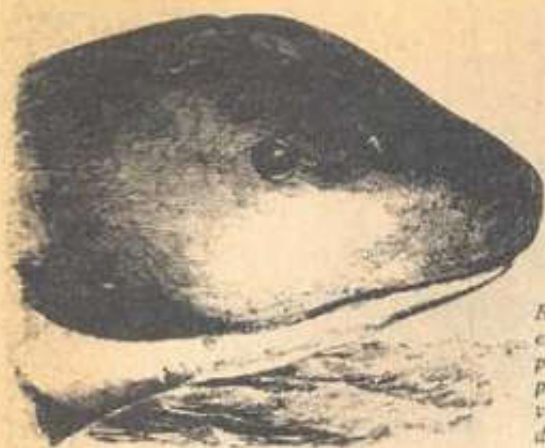
De cuando en cuando, como hemos visto, surgen de entre las obras estos heraldos apocalípticos, para corroborar con su desconcertante realidad la auténtica inspiración de los mitos y leyendas. Por otra parte, también las turbulentas olas se encargan, a veces, de

arrojar a las playas restos de seres extraordinarios, cuya aberrante anatomía desafía todo intento de clasificación y sólo sirven de vaga advertencia para recordarnos que allí, en esos lechos tenebrosos y abismales, existe una vida desconocida y fantástica. Por constituir este hecho una gran polémica, expondremos algunas de las más desconcertantes apariciones:

UNA INSOLITA APARICION

El 6 de agosto de 1848, El Dédalo, navío de bandera inglesa, regresaba a Plymouth, su puerto de origen.

OTRO HALLAZGO CON SIMILARES CARACTERISTICAS



*El extraño reptil
estaba rematado
por una cabeza
parecida a una
víbora de escasas
dimensiones.*

Durante la travesía y alrededor de las 11 de la mañana de ese día, mientras el buque navegaba por el Atlántico hacia el norte, la tripulación fue testigo de una insólita y sobrecogedora aparición en el trayecto entre la Ciudad del Cabo y la isla Santa Elena. A casi 100 metros de su costado de babor surgió, aparentemente de las profundidades oceánicas, una criatura colosal y horripilante. Su cuerpo parduzco y tubular de 20 metros de largo, comenzó a deslizarse rápidamente en dirección opuesta a la que llevaba el *Dédalo*. Daba la impresión de ser una boa gigantesca que nadaba vigorosamente, ayudada por dos pares de aletas cortas y redondas ubicadas a los costados del cuerpo. El cuello sinuoso se erguía unos dos metros por encima del agua, y estaba rematado por una cabeza viperina¹, de escasas dimensiones.

La visión, que duró unos tres minutos, fue suficiente para que el capitán y cuatro de sus oficiales, pudieran apreciarle con gran claridad. A su llegada a Inglaterra, la tripulación dio un informe completo sobre lo acontecido, junto con un bosquejo del extraño reptil, trazado por el contramaestre.

¹ Parecida a la víbora.

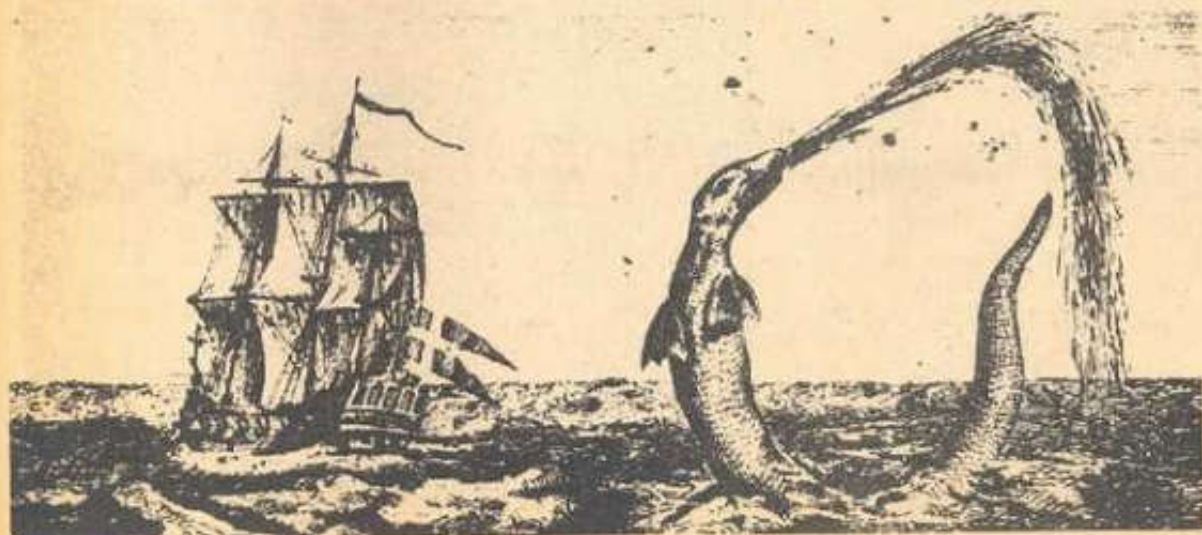
Medio siglo después, una segunda nave británica realizó en forma casual otro hallazgo de características similares. El 4 de diciembre de 1893, el capitán Cringle al mando del *Umfill*, rodeado de algunos oficiales y numerosos pasajeros observaba, desde el puente, las aguas serenas de aquella tarde. Entretanto el *Umfill* continuaba surcando las aguas de la costa occidental africana rumbo a Ciudad del Cabo. De repente apareció de las profundidades una enorme y horrible criatura de color azul intenso, que comenzó a nadar hacia la popa de la nave, alejándose de la misma poco después, a regular velocidad. Según el testimonio que presentó posteriormente el capitán Cringle y los testigos, se trataba de un animal totalmente desconocido; semejante a una gigantesca anguila que llevaba tres protuberancias o jorobas en el lomo, y cuyo pescuezo, de unos 5 metros, terminaba en una cabeza achatada como la de una tortuga.

El capitán, sin perder la calma, hizo virar rápidamente el *Umfill*, e intentó sin éxito dar caza a la inquietante e inesperada presa. Media hora después de navegar a toda máquina y convencido de que la embarcación jamás podría alcanzar su objetivo, Cringle desistió en la tenaz persecución y retornó al curso original.

Aquellos treinta minutos, sin embargo, permitieron a la tripulación y al pasaje observar detenidamente al monstruo. Todos, sin excepción coincidieron en afirmar que el horrendo visitante debía tener unos 25 metros de longitud.

UNA VERDADERA RAREZA ACUÁTICA

Otro caso sucedido en los anales del Almirantazgo Británico, relata que durante la Primera Guerra Mundial, exactamente minutos antes de las nueve de la mañana del 22 de mayo de 1917, la embarcación *Hi-*



*De repente
apareció una
horrible criatura
de color azul
intenso; se
trataba de un
animal totalmente
desconocido.*

lary, se cruzó con una rareza acuática de proporciones desmesuradas en el mar Báltico. Ese día la nave surcaba un mar relativamente calmado, no lejos de la costa de Islandia algunos de los submarinos habían causado considerables estragos y bajas entre las unidades de la flota inglesa. Súbitamente, el vigía avistó una enorme masa que se levantaba sobre la superficie a escasos 50 metros de proa a estribor, e hizo sonar la alarma.

SU ASPECTO Y DIMENSION. INCREIBLES

Antes que se pudiese preparar un solo cañón, la misteriosa aparición había irrumpido al aire libre. La sorpresa fue unánime, pudiendo advertirse entonces que no se trataba ya de un submarino enemigo, sino de una verdadera especie viviente de increíbles dimensiones y apariencia repulsiva.

En su informe, el capitán del *Hilary* incluyó un dibujo, como en el caso del *Dédalo*. Es interesante destacar que en ese documento se describe el intruso como un reptil de 20 a 25 metros de largo, de color negro, provisto de cuatro aletas cortas y carnosas que le servían para impelerse en el agua. La cabeza podía compararse en aspecto y dimensiones a la de una vaca. Lo más notable del caso fue que el animal quedó inmóvil durante algunos minutos, sujeto al vaivén de las aguas, para luego sumergirse perdiéndose en las profundidades de los mares.

CLUB DE LECTORES ESOTERICOS ,S.C.

LE OFRECE :

- Libros raros que ya no se publican en español
- Ediciones limitadas que no se encuentran en México
- Libros que ya no hay en librerías, pero que son de gran interés para los conocedores



ALGUNOS TITULOS QUE OFRECEMOS (En ESPAÑOL):

- ★ EL AZOTH de Basilio Valentin
- ★ EL ARQUEOMETRO de Saint-Yves D'Alveydre
- ★ EL MUTUS LIBER (Comentarios de Magophon)
- ★ LAS FABULOSAS LEYENDAS DE LOS PURANAS (Diálogos entre Maitreya y su Maestro)
- ★ LA ENERGIA CREADORA de Walter Siegmester

NINGUN ESTUDIANTE DE LO OCULTO DEBE DE ESTAR SIN ELLOS

Para más informes, dirijase a:

C. L. E. Apdo. 40-141 México 11 D.F. 06140

o a los Tels. 559-90-84 y 559-05-19

SEA UN TRIUNFADOR



Aproveche sus fuerzas ocultas, latentes en todo ser humano. Capacítelas encauzándolas al éxito. Usted será un TRIUNFADOR, nosotros le proporcionamos los medios; ¡usted pone la decisión!

¡ ESTUDIE Y TRIUNFE !

5 CURSOS EN UN SOLO PAQUETE.
Solicite los hoy mismo

- * CONTROL MENTAL
- * SUPERMENTE
- * HIPNOTISMO
- * SUPERACION PERSONAL
- * ARTE DE HABLAR EN PUBLICO

PRECIO SUPER ESPECIAL!

\$ 395.

LOS 5 CURSOS SE MANDAN EN UN SOLO PAQUETE

CURSOS CIENTIFICOS
APARTADO POSTAL No. 11-A
TORREON, COAH. MEX.

NOMBRE _____

DIRECCION _____

CIUDAD _____

NO MANDE DINERO PAGUE AL RECIBIR EL CURSO
OTORGAMOS DIPLOMA AL TERMINAR