



Una publicación de
EDITORIAL INDICE S.A.

30
pesos

número

658

9 de febrero de 1984

¿ES UN MAPA MAGNETICO DE LOS EXTRATERRESTRES?

DUDA

LO INCREIBLE ES LA VERDAD

**¿UNA RED GEOMETRICA UNE LOS
LUGARES SAGRADOS DE
LA ANTIGÜEDAD?**



NOTICIERO DE
LO INSOLITO:

• LA PERRA LE AVISO LA MUERTE DE SU SEÑOR
• CABALLO SANADO POR UN CURANDERO

• LAS PROFECIAS DE LA VIRGEN MARIA

Segunda Parte

• ¿EXISTEN LOS FANTASMAS?

Esta revista se descarta gratis
visita www.revistaapuro.com
para ver más revistas gratis



Una publicación semanal de
Editorial Índice, S.A.

gerente general
Guillermo Vargas Estrada

director
Ariel Rosales

dibujantes
Luis Chávez Peón
J. Santos Reyna
Mayolo Barojas

investigación
Patricia Olvera
Erwin Möller
Luis de Medina

distribuidora foránea
Distribuidora Internex
de Publicaciones

EUA: Miguel Reyes Medina 1664 Cór-
dova St. Los Angeles, California 90007
(213) 732-43-43.

distribución D.F.
Enrique Gómez Corchado

venta de espacio publicitario
Editorial Índice, S.A.
Tels: 670-06-98
581-19-58
670-56-27

DUDA
LO INCREIBLE ES LA VERDAD

AÑO XII - No. 658
8 de febrero de 1984
REVISTA SEMANAL

DUDA, LO INCREIBLE ES LA VERDAD. Revista publicada por Editorial Índice, S.A. Oculistas No. 43 Col. El Sifón, Deleg. Iztapalapa C.P. 09400 México, D.F. Publicación semanal. Registros en trámite. Miembro de la Cámara Nacional de la Industria Editorial. Impreso en América, Cía, Impresora y Editora de periódicos, libros y revistas, S.A. San Lorenzo Tezonco No. 202 Prohibida la reproducción total o parcial de esta revista. No se devuelve material escrito o gráfico no solicitado. Precio \$30.00 M.N. Números atrasados \$35.00 M.N.
"PRINTED IN MEXICO"

EDITORIAL

Otra vez nos sale al paso la siguiente hipótesis: desde la más remota antigüedad nuestra Tierra ha sido campo de experimentación de una o más civilizaciones procedentes del espacio exterior. Somos, de acuerdo a dicha hipótesis, simples conejillos de indias y nuestro planeta es un inmenso laboratorio donde los "científicos" superiores se dedican a hacer todo tipo de manipulaciones con propósitos que nosotros, casi sus criaturas, todavía no alcanzamos a comprender.

Lo que planteamos en el presente número de DUDA es una afinación de la hipótesis mencionada. De acuerdo a este nuevo planteamiento, los extraterrestres no sólo llegaron aquí hace millones de años, sino que ellos fueron quienes determinaron donde, con el paso del tiempo, las diversas civilizaciones terrícolas debían erigir sus centros de población y emplazamientos sagrados.

¿Por qué decidieron determinados sitios y no otros? ¿Cuál era su propósito final al promover asentamientos humanos en lugares previamente establecidos? ¿Podríamos hablar de un plan científico predeterminado que los "maestros" obligaron a los humanos a seguir para cumplir con ciertos propósitos que hasta la fecha ignoramos?

Stonehenge, Nazca, Carnac, el lago Titicaca, el valle del Nilo, etcétera, son algunos de los sitios que componen lo que un investigador inglés, John Michell, ha bautizado como "red geométrica y magnética de los lugares sagrados de nuestros antepasados". La hipótesis suena bien, pero, ¿existen suficientes datos y pruebas tangibles como para suponer que algún día llegue a demostrarse fácticamente su verdad? Justamente el desarrollo del presente DUDA se encamina en esta dirección: averiguar qué tienen en común todos los sitios sagrados de la prehistoria y de las antiguas civilizaciones y por qué están encuadrados en un red geométrica en la que es posible discernir una disposición racional y hasta científica.

Asómese al mundo siempre fascinante de las culturas perdidas. Le aseguramos que no sólo pasará un rato entretenido, sino que nuestra investigación lo hará pensar mucho y probablemente le abra los ojos a otras realidades que apenas sospechaba que existiesen.

NOTICIERO

DE LO INSOLITO

LA PERRITA LE AVISO LA MUERTE DE SU PADRE

La señora Charlotte Makowski, de South Milwaukee, Wisconsin, asegura que su perra, una french poodle, le avisó el momento en que su padre moría en un hospital ubicado al otro lado de la ciudad.

"Mi padre había estado hospitalizado durante varias semanas, pero los médicos lo habían dado de alta, por lo que pensaba recogerlo al día siguiente —dijo la señora Makowski—; sin embargo, esa noche, como a las dos

de la mañana, 'Suzette' me despertó ladrando y aullando.

"Me levanté de inmediato y le ordené que se callara y volviera a su canasta; sin embargo, siguió ladrando como si estuviera muy asustada. Pensé entonces que algún ladrón se había metido en la casa, así que revisé todo para asegurarme de que no había nadie; cuando comprobé que todo estaba en orden, llevé a 'Suzette' a su canasta en la

cocina, pero no bien la había dejado cuando saltó, y ladrando y aullando se fue a la puerta de la habitación de mi padre; con las patas trataba de abrir la puerta y luego se sentó y comenzó a gemir de dolor. Abrí y vi la cama vacía de mi padre; la perrita saltó sobre ella y se echó sobre la colcha gimiendo y aullando como si sintiera un gran dolor. '¿Qué te pasa, Suzette, qué tienes?', le pregunté, pero la perrita seguía aullando y gimiendo lastimosamente. 'Esto es una locura', me dije; pero llamé al hospital para asegurarme de que mi padre estaba bien. Me contestó una enfermera y me dijo que fuera para allá inmediatamente, pues mi presencia urgía. Cuando llegué, el médico de guardia me dijo que mi padre había muerto, pues se había presentado una crisis inesperada.

"Lo más increíble fue que murió exactamente a la misma hora en que 'Suzette' comenzó a ladrar. La perra había estado siempre muy cerca de él durante muchos años y se querían entrañablemente. Por alguna extraña razón, supo el momento exacto en que mi padre murió y de alguna manera le demostró su amor hasta el último momento".



En la foto, la señora Charlotte Makowski y su perrita "Suzette", la cual le comunicó la muerte de su padre.

CABALLO SANADO POR UN CURANDERO

Cuando le avisaron a Steve Jobar, jockey británico, que "Heighlin", su caballo, estaba condenado a morir a causa de un reumatismo, se sintió desconsolado, ya que ese caballo, gran campeón, era su mejor amigo y lo había acompañado en numerosos triunfos.

Sin embargo, en lugar de llorar y esperar la muerte de su cabalgadura, decidió actuar y pensó que si los veterinarios no habían podido hacer nada, tal vez había algún otro método para sanarlo. Así que pronto llevó frente a "Heighlin" a un famoso curandero de 71 años llamado Tom Pilgrim. Lo primero que hizo Pilgrim fue darle al caballo un masaje con vinagre en las zonas afectadas por el reumatismo; luego le dijo a Jobar que iba a intentar curarlo por medio de una transferencia de pensamiento.

Jobar pensó que era su última esperanza y observó cómo Pilgrim ponía sus manos sobre el animal; unos minutos después vio que su caballo comenzaba a temblar, como si una corriente

eléctrica estuviera corriendo entre los dedos del curandero y el caballo. "Al día siguiente —cuenta el jockey—, llevé a Heighlin a dar un paseo, pero entristecido noté que no había mejorado nada. Sin embargo, Tom me dijo que tenía que esperar unas dos semanas antes de ver los resultados. Tom tenía razón: dos semanas más tarde 'Heighlin' estaba completamente sano y corría como en sus mejores momentos".

Tom Pilgrim dijo que había asistido al hipódromo de Ascot para ver correr a Heighlin. "Tenía tanta confianza en que ganaría —recuerda— que le aposté todo mi dinero; por supuesto ganó". Por otro lado, Richard Holder, entrenador de "Heighlin", dice que todavía no puede creer lo que sucedió. "Todos los veterinarios que lo examinaron —explica—, dijeron que nunca podría correr nuevamente y que tendrían que sacrificarlo; ahora estoy convencido de que realmente existe la curación espiritual".

"HACE UNOS DIEZ MIL AÑOS, O MÁS PRÁCTICAMENTE TODA LA SUPERFICIE DE LA TIERRA FUE RECORRIDA EN TODA SU AMPLITUD POR UN GRUPO DE HOMBRES MUY SABIOS, QUE TENÍAN UNA ARDUA TAREA QUE CUMPLIR."



"FUERON ELLOS, QUIENES CON AYUDA DE FUERZAS O ENERGÍAS INIMAGINABLES ERIGIERON PIRÁMIDES, TEMPLOS, CIUDADES Y MONUMENTOS DE PIEDRA, TODOS ELLOS UNIDOS ENTRE SÍ POR UNA RED DE LÍNEAS O RUTAS HASTA FORMAR UN MONUMENTAL CUERPO GEOMÉTRICO..."

"PRUEBAS DE SU SABIDURÍA NOS DEJARON MUCHAS: LAS PIRÁMIDES DE EGIPTO, LOS DOLMENES DE STONEHENGE, LOS MENHIRES DE CARNAC, LOS INMENSOS GEOGLIFOS DE NAZCA, Y MUCHÍSIMOS MÁS. SIN EMBARGO, LO QUE NO ESTÁ MUY CLARO SON LOS PROPOSITOS QUE TENÍAN AL HACER ESTO."

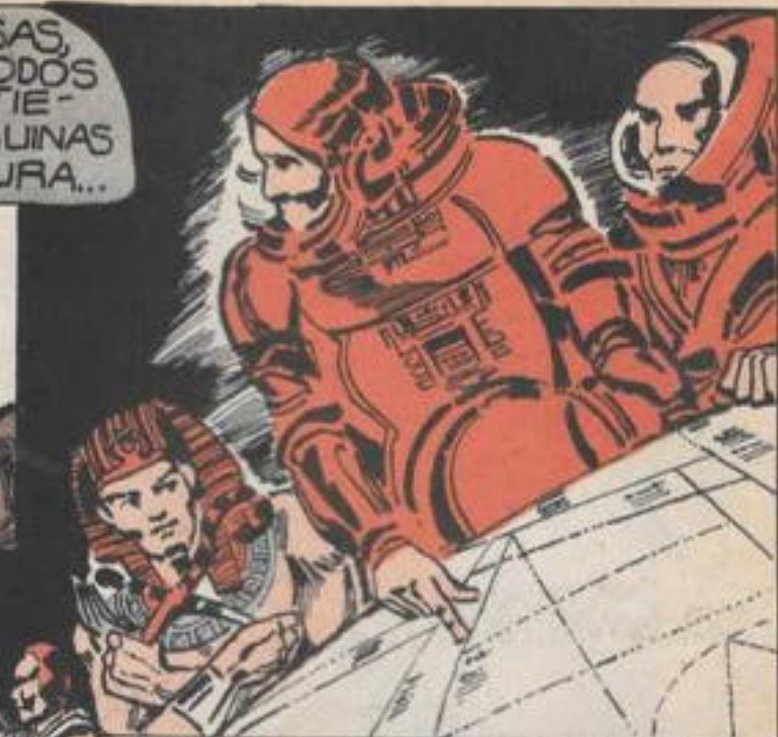


HASTA AQUI, LA ESENCIA DE LAS TEORÍAS DE JOHN MICHELL, UN DESTACADO INVESTIGADOR BRITÁNICO QUE SE HA OCUPADO DE SEGUIRLE LA PISTA A ESE MISTERIOSO GRUPO DE SABIOS INICIADORES DE LA ANTIGÜEDAD.

¿Y QUE TANTO HA AVANZADO EN SUS PESQUISAS?

SÍ, ¿QUE CONCLUSIONES HA SACADO?

BUENO, ENTRE OTRAS COSAS, MICHELL CONCLUYE QUE TODOS LOS QUE HABITAMOS EN LA TIERRA VIVIMOS SOBRE LAS RUINAS DE UNA ANTIGUA ESTRUCTURA...



PRECISAMENTE LOS RESTOS DEL SISTEMA DESCUBIERTO POR ESOS SABIOS DESCONOCIDOS, Y SOBRE EL CUAL ERIGIERON OBRAS MAESTRAS DE LA INGENIERÍA SAGRADA.

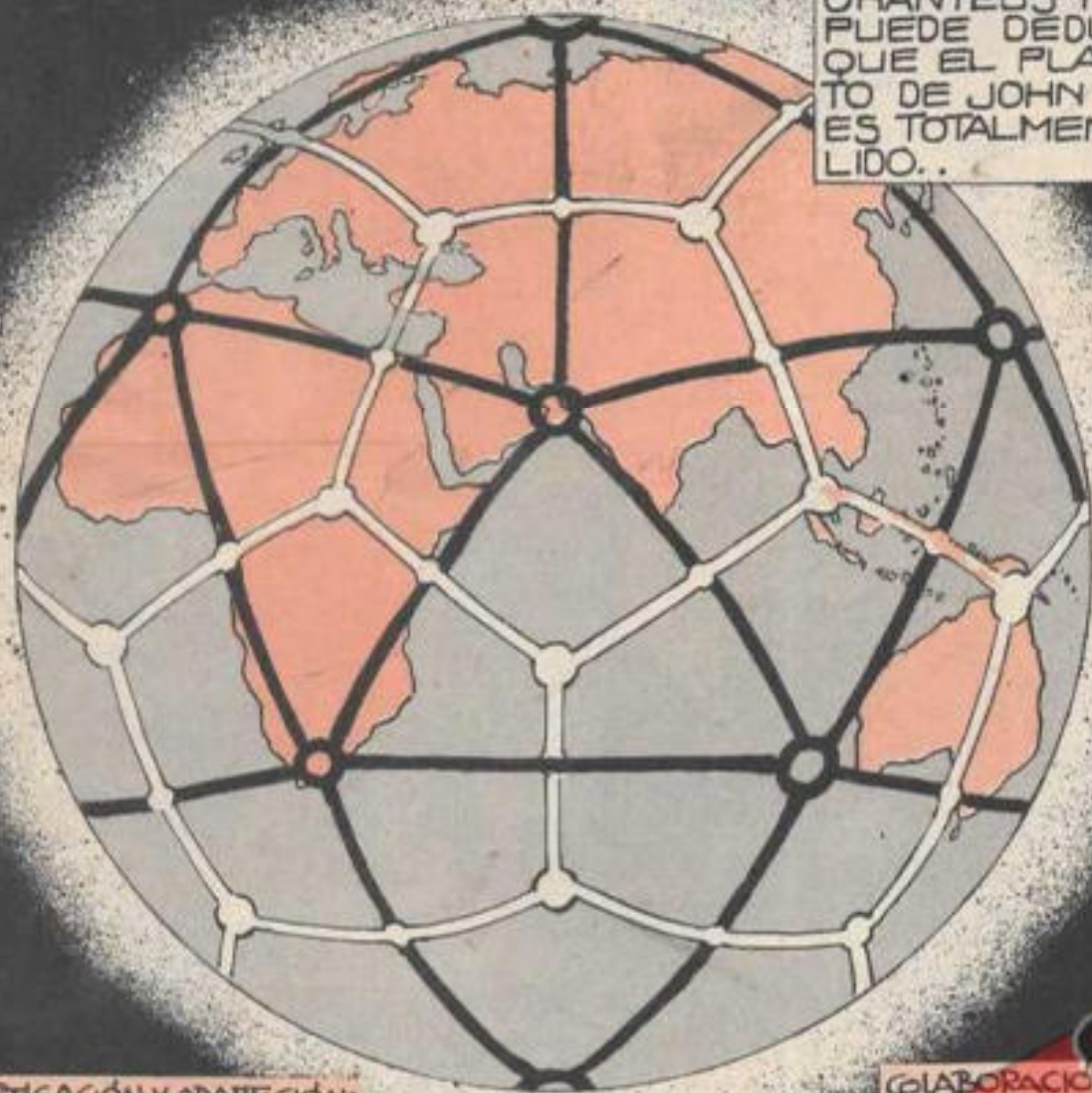
ESTOS VESTIGIOS SE HALLAN DISEMINADOS A TODO LO LARGO Y LO ANCHO DE NUESTRO PLANETA, PERO HAY DOCE DE ELLOS QUE PODRÍAMOS CONSIDERAR...



COMO LOS PRINCIPALES, Y AL UNIRLOS ENTRE SÍ MEDIANTE LÍNEAS RECTAS SE FORMA ALGO MUY CURIOSO QUE NOS LLEVA A PREGUNTARNOS...

¿UNA RED GEOMÉTRICA UNE LOS LUGARES SAGRADOS DE LA ANTIGÜEDAD?

A PARTIR DE LAS INCREÍBLES EVIDENCIAS QUE PROPORCIONAN MAPAS ANTIQUÍSIMOS, COMO LOS DE PIRI REIS, PORTOLANOS, Y ORANTEUS FINEUS, PUEDE DEDUCIRSE QUE EL PLANTEAMIENTO DE JOHN MICHELL ES TOTALMENTE VÁLIDO...



INVESTIGACIÓN Y ADAPTACIÓN:
ERWIN MÖLLER
DIBUJO DE LUIS CHÁVEZ PEÓN

COLABORACIÓN ADAM Y
RICARDO BELTRAN L.
COORDINACIÓN:
GUILLERMO MENDIETA GAL L.

"ALGUIEN" RECORRIÓ LA SUPERFICIE TERRESTRE EN SU TOTALIDAD Y TRAZÓ MAPAS DE LA MISMA CON ASOMBROSA EXACTITUD ANTES DE LA ÚLTIMA GLACIACIÓN. PERO COMO YA VIMOS EN UN NÚMERO ANTERIOR DE NUESTRA REVISTA...

Esta revista
visita revista
para ver más revista

LO ASOMBROSO DE ESTOS MAPAS NO ES SU ANTIGÜEDAD, SINO LA PRECISIÓN CON QUE FUERON HECHOS...

AL COMPARAR LOS CONTORNOS DE LOS CONTINENTES EN LAS FOTOGRAFÍAS TOMADAS DESDE LOS SATELITES, CON LOS DE LOS MAPAS DE PIRI REIS, SE TIENE LA IMPRESIÓN DE QUE FUERON LOGRADAS DE LA MISMA MANERA: ▲ DESDE UNA GRAN ALTURA SOBRE LA TIERRA!



¿¡ PERO CÓMO ES ESO!?

RESULTA SORPRENDENTE, PERO AHÍ ESTÁN LOS MAPAS, Y EN ESTOS PUEDEN HALLARSE OTROS DATOS AÚN MÁS INSÓLITOS, COMO POR EJEMPLO QUE QUIÉNES LOS REALIZARON NO UTILIZARON LAS MISMAS COORDENADAS CARTESIANAS QUE UTILIZAMOS NOSOTROS, SINO ALGO AÚN MÁS AVANZADO...

"ELLOS" UTILIZARON UN COMPLICADO SISTEMA DE TRIÁNGULOS ESFÉRICOS, BASADO NO EN NUESTROS PUNTOS CARDINALES, SINO EN ALGÚN INSTRUMENTO MEDIANTE EL CUAL PODÍAN DETECTAR LAS LÍNEAS MAGNÉTICAS TERRESTRES O LEIS..."

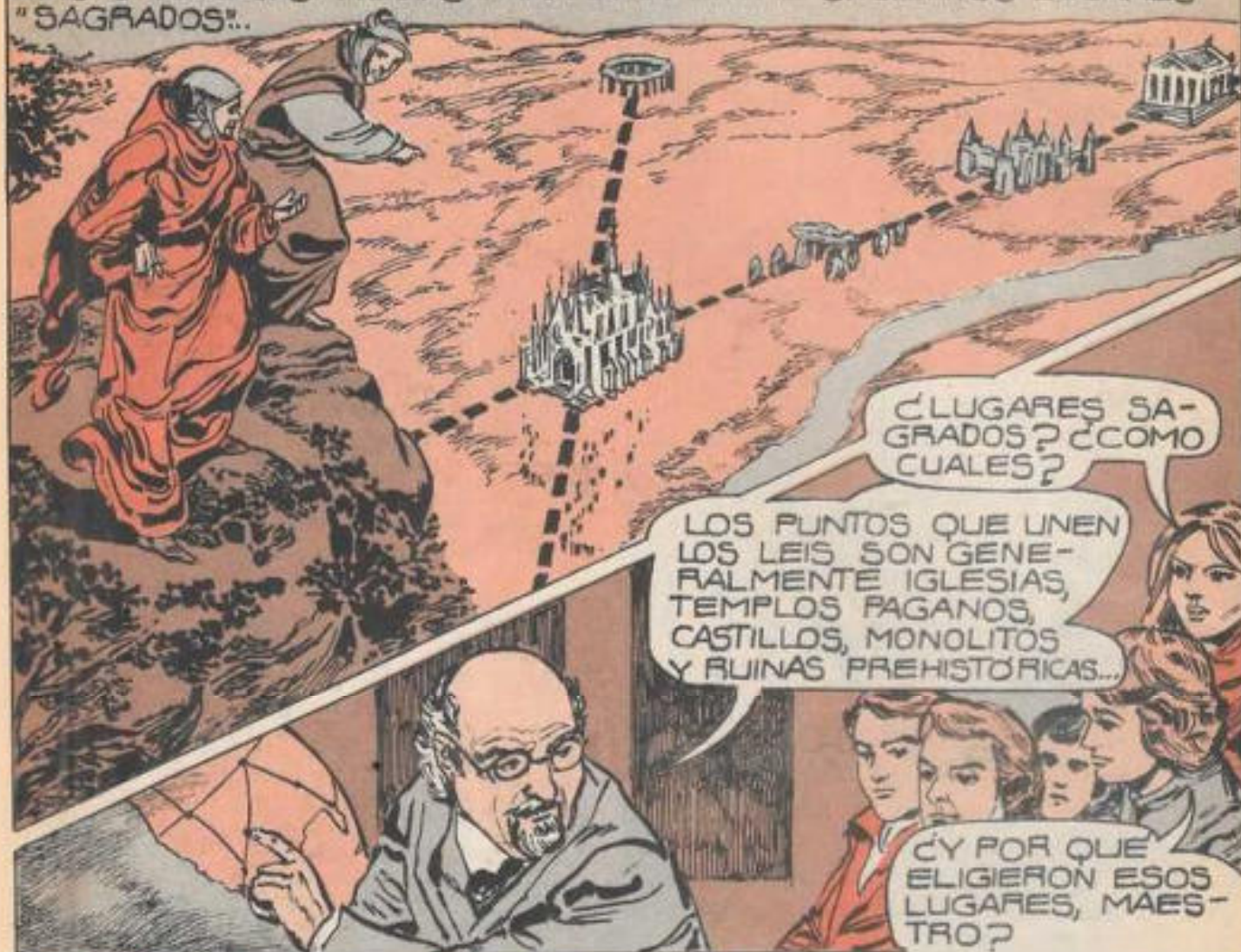


LA RESPUESTA NO ES SENCILLA, PERO COMO USTEDES SABEN, LOS ANTIGUOS HABITANTES DE INGLATERRA, CUYOS AVANZADOS CONOCIMIENTOS LES PERMITIERON ERIGIR MARAVILLAS DEL CALIBRE DE STONEHENGE...



APARENTEMENTE SABÍAN TAMBIÉN DE LA EXISTENCIA DE UNA CORRIENTE ENERGÉTICA QUE SE DESPLAZA EN LÍNEAS RECTAS A TRAVÉS DE LA SUPERFICIE TERRESTRE FORMANDO UN ENTRAMADO GEODÉSICO...

DE ALGUNA MANERA LOS INGLESES ANTIGUOS HEREDARON ESE CONOCIMIENTO, Y FUE ASÍ COMO TRAZARON INNUMERABLES LEIS O VEREDAS RECTAS PARA UNIR ENTRE SÍ CIERTOS LUGARES "SAGRADOS"...



8 "QUIENES LES INSTRUYERON EN TALES CONOCIMIENTOS SEGURAMENTE LES ENSEÑARON QUE NO BASTABA CON ERIGIR TEMPLOS O MONUMENTOS AL AZAR, ESTO DEBÍA HACERSE EN SITIOS ESPECIALES..."

EN QUE LAS FUERZAS NATURALES FUERAN PROPICIAS PARA TRANSFORMAR AL HOMBRE INTERIORMENTE.

¿Y SOLO EN GRAN BRETANA EXISTEN ESOS LUGARES PRIVILEGIADOS?

NO; LOS HAY PRÁCTICAMENTE EN TODOS LOS CONTINENTES. POR EJEMPLO, EN EUROPA, TENEMOS QUE LOS ALINEAMIENTOS PETREOS.



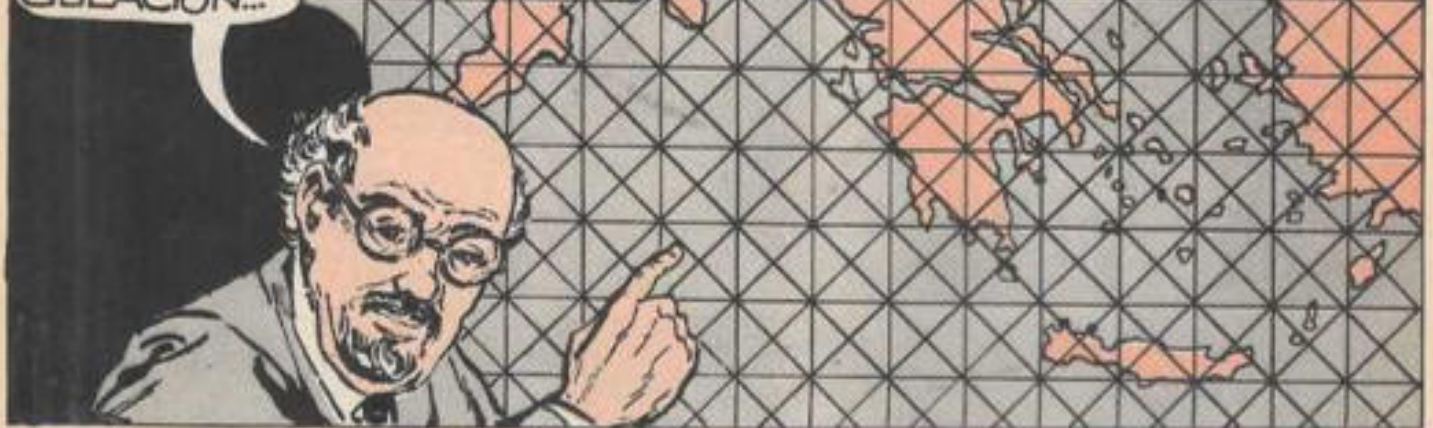
"COMO DÓLMENES Y MENHIREs FORMAN PARTE DE UN GRAN CONJUNTO QUE DIBUJA UN ENORME ARCO DESDE ESPAÑA HASTA EL SUR DE SUECIA..."



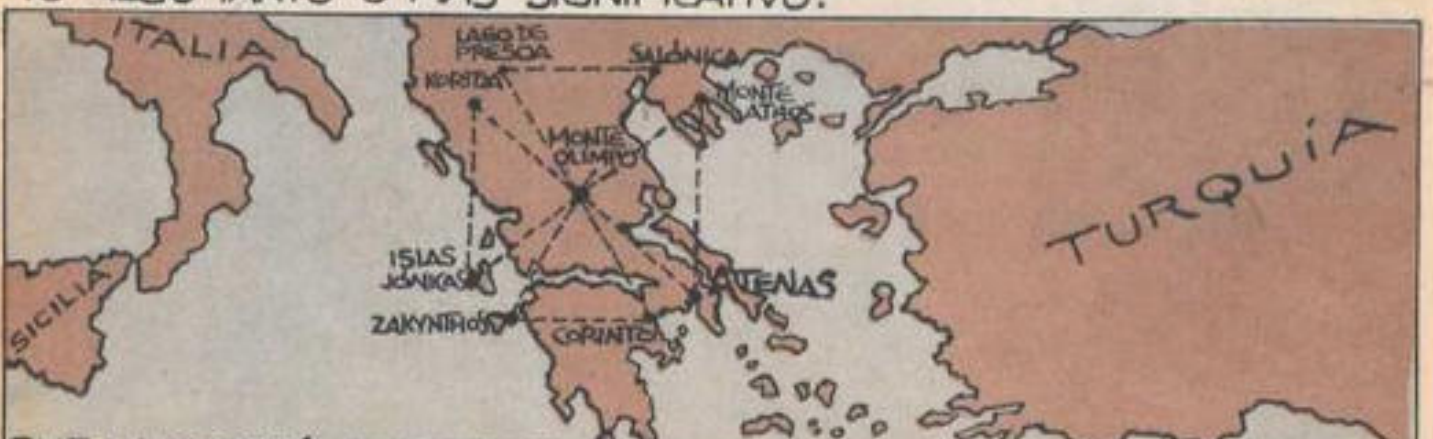
¿NO SUGERIRÁ ESTE HECHO QUE LOS ANTIGUOS CONSTRUCTORES DE MEGALITOS ESTABAN AL TANTO DE LA EXISTENCIA DE UNA RED DE ENERGÍA SUBTERRÁNEA?

ANTES DE ADELANTAR CONCLUSIONES, TOMEMOS EN CUENTA OTRO HECHO, MUY IMPORTANTE:

QUE TODOS LOS LUGARES DE CULTO, TEMPLOS ANTIGUOS Y ORÁCULOS DE GRECIA FUERON DISPUESTOS CONFORME A UN COMPLICADO MODELO GEOMÉTRICO-GEODÉSICO DE TRIANGULACION...



ESTO HA SIDO COMPROBADO YA SIN LUGAR A DUDAS POR DOS ESPECIALISTAS, EL ALEMÁN FRITZ ROGOWSKY Y EL GRIEGO THEOPANIS MANÍAS, QUIENES ADEMÁS PUSIERON AL DESCUBIERTO ALGO TANTO O MÁS SIGNIFICATIVO:



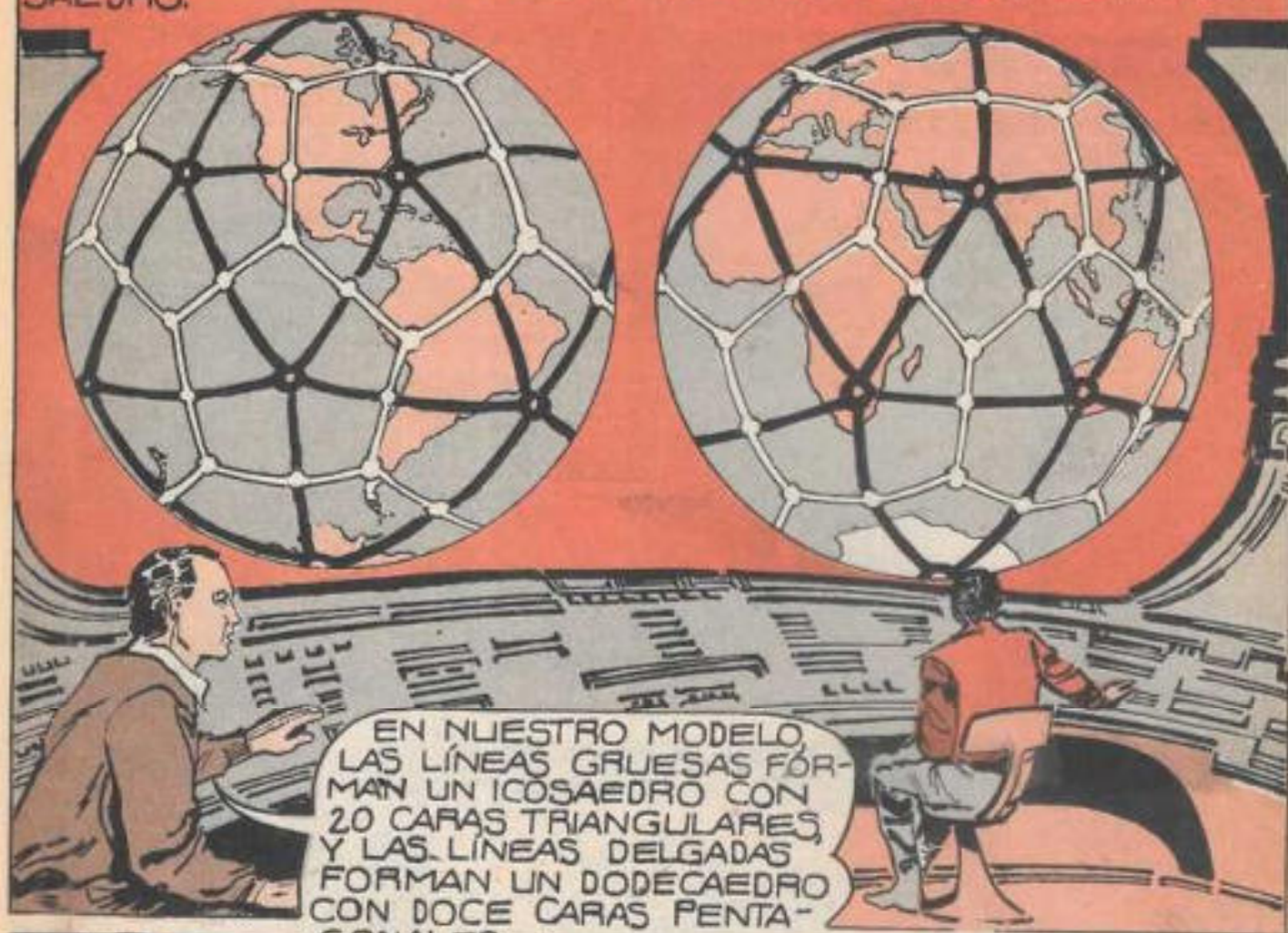
QUE LA MAYORÍA DE ESTAS RELACIONES GEOMÉTRICAS, AL IGUAL QUE OCURRE CON LAS FIGURAS DE NAZCA, SOLO SON APRECIABLES CONTEMPLADAS DESDE GRAN ALTURA, ¡DESCRIBIENDO CÍRCULOS, TRIÁNGULOS, PENTÁGONOS Y HASTA LA CRUZ DE MALTA!

EN BASE A TODOS ESTOS DESCUBRIMIENTOS, YA NO RESULTA IN-
VEROSÍMIL NI DESCABELLADA LA PROPOSICIÓN DE JOHN MICHELL
SOBRE UNA RED O ENTRAMADO GEODÉSICO QUE UNA LOS LUGA-
RES SAGRADOS DE LA ANTIGÜEDAD...



A FINES DE LA DÉCADA PASADA, N. GONCHAROV, V. MOROZ Y V. MOKAROV,
TRES HOMBRES DE CIENCIA SOVIÉTICOS, ENCONTRARON PRUEBAS
DE LA EXISTENCIA DE LÍNEAS MAGNÉTICAS MUY SÚTILES...

QUE APARENTEMENTE RECORREN LA CORTEZA Y SE ENTRECRUZAN HASTA FORMAR DOS TIPOS DE REDES GEOMETRICAS: UN DODECAEDRO SUPERIMPUESTO A UN NO MENOS COLOSAL ICOSAEDRO.



ADEMÁS, COMPARANDO CON MAPAS GEOLÓGICOS Y METEOROLÓGICOS, GONCHAROV Y SUS COLEGAS ENCONTRARON QUE TODOS LOS CENTROS DE MÁXIMA Y MÍNIMA PRESIÓN ATMOSFÉRICA TAMBIÉN COINCIDEN CON LOS 20 NODOS DEL DODECAEDRO...



ES EN ESOS MISMOS PUNTOS EN DONDE SE ORIGINAN LOS HURACANES Y LOS VÓRTICES DE LAS CORRIENTES OCEANICAS...

CARAY, ESTO ES EXTRAORDINARIO. PERO, ¿COMO LO INTERPRETA LISTED, PROFESOR?



COMO UNA PRUEBA FEHACIENTE DE QUE EFECTIVAMENTE, UNA CORRIENTE ELECTROMAGNETICA RECORRE EL GLOBO FORMANDO UNA RED ENERGETICA CRISTALINA... ¡Y LOS ANTIGUOS YA LO SABIAN!



YA EN EL SIGLO IV A.C., PLATÓN DECÍA QUE...

LA TIERRA VISTA DESDE EL ESPACIO SE PARECE A UNA ESFERA HECHA DE DOCE GAJOS...



¿ACASO DESVARIABA EL VIEJO FILÓSOFO -MAESTRO DE ARISTÓTELES- CUANDO DECÍA ESTO A SUS ALUMNOS?

DE NINGUNA MANERA, POR SI LAS PRUEBAS QUE HAN APORTADO GONCHAROV, MOROZ Y MOKAROV FUERAN POCAS...



OTRO CIENTÍFICO SOVIÉTICO, EL DOCTOR VITALY KABACHENKO, ESTUDIANDO FOTOS DE LA TIERRA TOMADAS DESDE EL ESPACIO HA ENCONTRADO...

QUE BAJO CIERTAS CONDICIONES, ESTA RED GEOMÉTRICA DE ENERGÍA RESULTA VISIBLE DESDE EL ESPACIO, Y QUE APARENTEMENTE NUESTRO PLANETA SE ENCUENTRA PULSANDO O VIBRANDO...



ENTRE UNA Y OTRA FORMAS GEOMÉTRICAS, DE MANERA QUE EN OCASIONES LA ESTRUCTURA DE SU LITOSFERA SE ASEMEJA A UN ICOSAEDRO ¡Y EN OTRAS SE PARECE A UN DODECAEDRO, TAL COMO AFIRMABA PLATÓN!



ICOSAEDRO



DODECAÉDRO

¿CÓMO ESTABA ALTANTO DE ESTO EL SABIO FILÓSOFO? ¿ACASO FUE EL UNO DE LOS TESTIGOS DE LA CONSTRUCCIÓN DE LOS TEMPLOS GRIEGOS DE ACUERDO A UN MODELO GEOMÉTRICO-GEODÉSICO DE TRIANGULACIÓN?

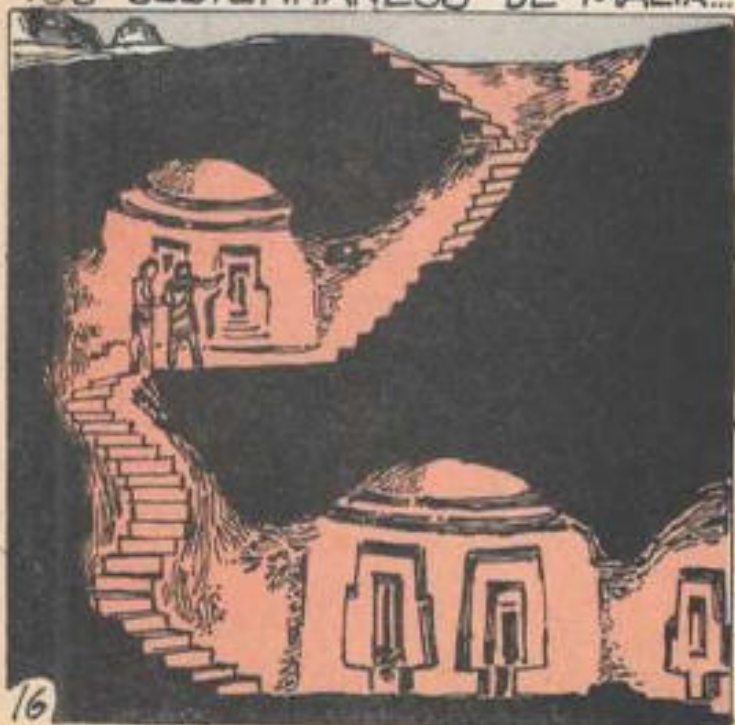


DE NINGUNA MANERA, SABEMOS QUE PLATÓN FUE EL AMIGO Y DISCÍPULO DE EUCLIDES, CONSIDERADO EL PADRE DE LA GEOMETRÍA...



PERO ÉSTE NO LA DESARROLLÓ HASTA EL AÑO 300 A.C., EN TANTO QUE LA ANTIGÜEDAD DE TEMPLOS Y LUGARES SAGRADOS DE GRECIA Y EL RESTO DEL MUNDO...

ES MUCHO MAYOR, DEL ORDEN DE 2000 A.C. - 10 000 A.C. ADEMÁS MUCHAS DE TALES OBRAS MONUMENTALES, COMO LOS RECINTOS SUBTERRÁNEOS DE MALTA...



HABRÍAN REQUERIDO, PARA SU CONSTRUCCIÓN, DEL USO DEL CÁLCULO, LA TRIGONOMETRÍA Y EL CONCEPTO MATEMÁTICO DE π ...

TODOS ELLOS DESARROLLADOS MUCHO DESPUÉS DE LAS FECHAS ANTES CITADAS. SIN EMBARGO, PARECE QUE AL IGUAL QUE CON LA ATLÁNTIDA, PLATÓN TUVO ACCESO EN SU TIEMPO LA INFORMACIÓN SECRETA SOBRE LA MISTERIOSA RED GEOMÉTRICA DE LOS MONUMENTOS DE LA ANTIGÜEDAD, ¡E INCLUSO APORTA PRUEBAS DE ELLO!

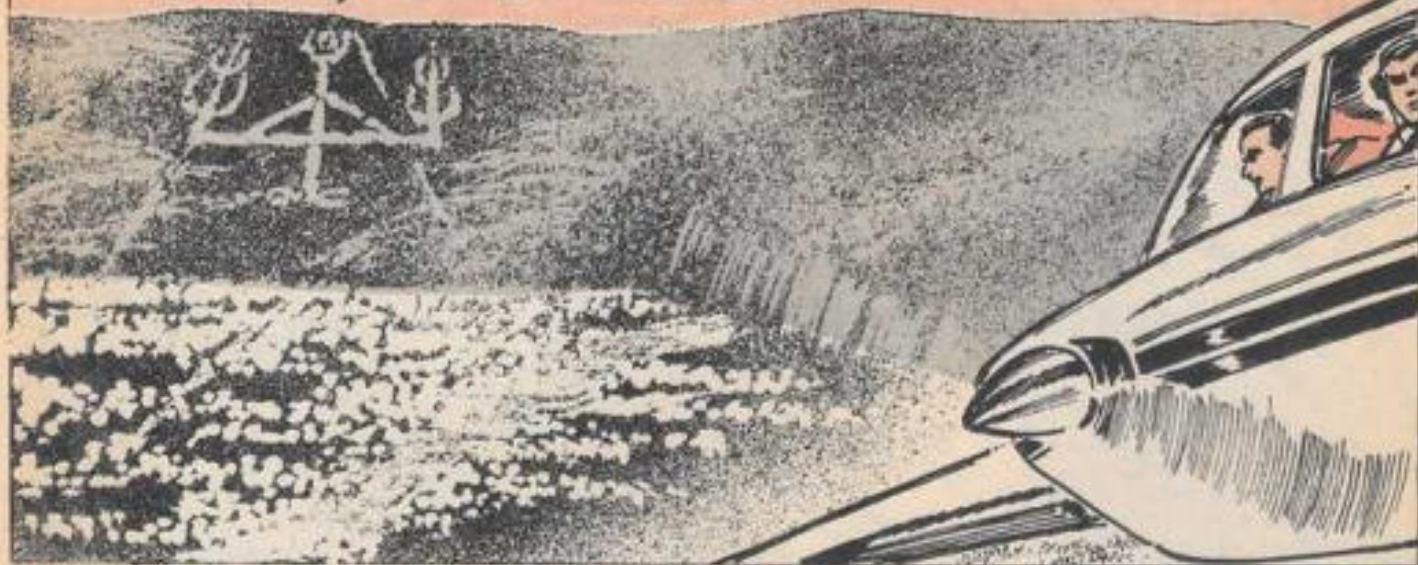


EN LOS CAPÍTULOS SÉPTIMO Y OCTAVO DE SU DIÁLOGO **TIMEO** PLATÓN MENCIONA TODA UNA SERIE DE RELACIONES GEOMÉTRICA-GEODÉSICAS. ¿ACASO INTERCAMBIARON EUCLIDES Y PLATÓN SUS CONOCIMIENTOS SOBRE LA GEOMETRÍA OCULTA DE LA TIERRA?



EL DOCTOR THEOPANIS MANÍAS, DE QUIEN YA HABLAMOS, NO SÓLO LO PIENSA ASÍ, SINO QUE EN SU CALIDAD DE AVIADOR DE LA FUERZA AEREA GRIEGA...

EL MISMO HA COMPROBADO DESDE LOS AIRES QUE EL SISTEMA GEOMETRICO DE LOS PUEBLOS ANTIGUOS NO SE LIMITA A GRECIA, ABARCA TAMBIEN LOS TEMPLOS Y PLANICIES DE CHIPRE, MALTA, LIBANO Y EGIPTO...



EN BASE A TODO ESTO, LO MENOS QUE PUEDE UNO HACER ES PREGUNTARSE:

¿A QUE FANTÁSTICOS CONOCIMIENTOS TUVIERON ACCESO PLATÓN, EUCLIDES, PITÁGORAS Y OTROS SABIOS DE LA ANTIGÜEDAD, QUE DESAFORTUNADAMENTE SE PERDIERON EN LOS TIEMPOS QUE SIGUIERON?



SIN DUDA LA INFORMACIÓN DE DONDE SE INSTRUYERON ERA MUCHO MAS ANTIGUA, Y LA COMPARTIERON LA MAYORIA DE LAS CULTURAS PRINCIPALES DE LA ANTIGÜEDAD, LAS CUALES ERIGIERON SUS CENTROS DE CULTO DE ACUERDO A UN PLAN PERFECTO.

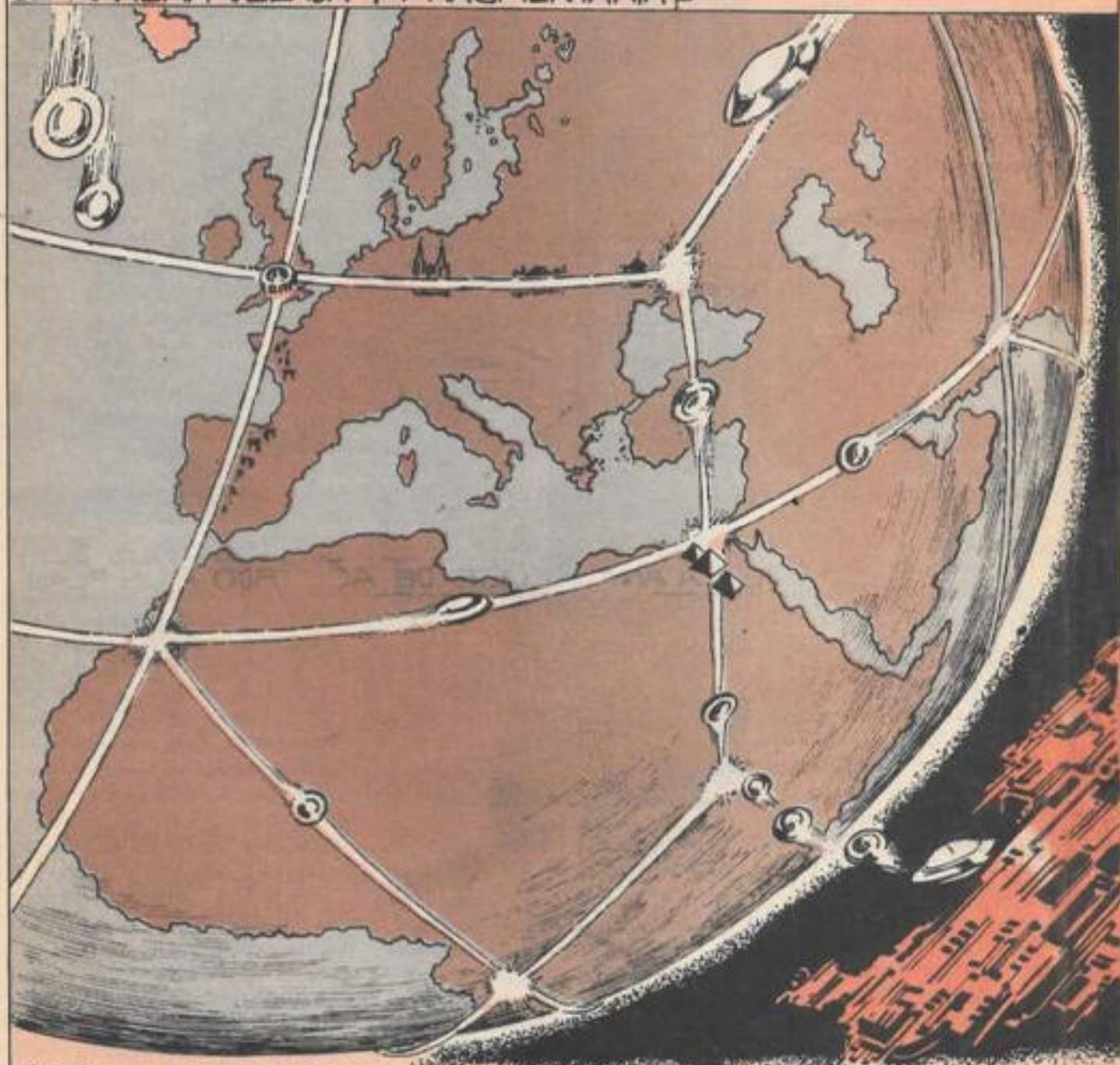
Y ESTO RESULTA TAN INQUIETANTE, QUE DA ORIGEN A NUEVAS INTERROGANTES...



¿COMO CUALES, MAESTRO?

¿DE DONDE OBTUVIERON TODOS ELLOS ESTOS CONOCIMIENTOS?

SI, COMO DICE LA HISTORIA OFICIAL, HACE 10 MIL O MÁS AÑOS NO HABÍA HOMBRES EN LA TIERRA LO SUFICIENTEMENTE ADELANTADOS PARA DESCUBRIR LA EXISTENCIA DE UNA RED GEODÉSICA DE ENERGÍA, ENTONCES ¿QUIÉNES LO LOGRARON? ¿ACASO SERES SUPERIORES VENIDOS DE LAS ESTRELLAS REALIZARON TALES EXPLORACIONES Y SU TRABAJO LLEGA HASTA NOSOTROS DE MANERA VELADA Y FRAGMENTARIA?



¿O TAN EXTRAORDINARIA LABOR ES OBRA DE LOS SABIOS DE UNA REMOTA CIVILIZACIÓN, AHORA YA CASI OLVIDADA? ESTAS CUESTIONES IMPONEN UN AUDAZ RETO PARA MENTES OBJETIVAS Y DESPREJUICIADAS... ¿LO ACEPTARÍA LISTED, AMIGO LECTOR?

BIBLIOGRAFÍA:

MISTERIOS DE LAS PIRÁMIDES MEXICANAS. PETER TOMPKINS. EDITORIAL DIANA, S.A.
PROFETA DEL PASADO. ERICH VON DANIKEN.
UNA SUPERCIVILIZACIÓN BAJO EL HIELO. FLAVIO BARBIERO.

"¡LOS FANTASMAS EXISTEN!", DICE UN EXPERTO

Por LEN STONE

Existen muchas similitudes entre las descripciones de fantasmas proporcionadas en todas partes del mundo, lo que prueba que éstos existen realmente, según dice un profesor especializado en la materia que ha investigado a fondo el fenómeno. El doctor Charles Emmons, maestro de sociología de la Universidad de Gettysburg, en Pennsylvania, afirma que aunque las leyendas y el folklore de todas partes del mundo son muy diferentes, los relatos de las personas que han visto fantasmas resultan casi idénticos.

"Si se tratara de invenciones creadas por la gente —explica el profesor Emmons—, éstas serían distintas unas de otras; por ejemplo, los relatos de los chinos serían todos similares, los de los norteamericanos se parecerían entre sí; sin embargo todos coinciden. No sabemos qué es realmente un fantasma o por qué aparecen, pero definitivamente sí existen".

Emmons entrevistó a más de 200 personas en Hong Kong, quienes afirmaron haber visto algún fantasma; los resultados de la encuesta aparecieron publicados detalladamente en su libro *Chinese ghosts and ESP* (Los fantasmas chinos y la PES). En dicho libro, escribe: "En Estados Unidos, la mayoría de las leyendas describen a los fantasmas como 'sábanas flotantes' muy similares a 'Gasparín', todos emiten aullidos y vuelan por las casas deshabitadas. Las leyendas chinas describen a los fantasmas de manera muy diferente a la nuestra: más bien son demonios con forma semihumana, o sea que parecen seres salidos de alguna pesadilla".

Sin embargo, para sorpresa del doctor Emmons, las descripciones que le proporcionaron los entre-



Una de las características de la aparición de un fantasma es que se va dejando ver gradualmente y desaparece en la misma forma.

vistados chinos no corresponden a las leyendas de su país, sino que son idénticas a las de los americanos que han visto fantasmas.

Estas son algunas características de los fantasmas chinos que coinciden con las de los americanos:

Desaparecen gradual o súbitamente.

Se presentan en forma borrosa, como nubes o son transparentes.

Brillan con una luminosidad interna.

Parecen enfermos, pálidos, de-

macrados o también se presentan ensangrentados.

Generalmente se aparece sólo una parte de su cuerpo; algunas veces sólo la cabeza y otras la mitad superior.

Casi nunca se mueven y cuando lo hacen flotan.

Emiten ruidos extraños y voces ininteligibles.

Según Emmons, estas características comunes confirman que la experiencia es universal; no se trata de alucinaciones personales o bromas. Además, las leyendas de fantasmas de ambos países afirman que los fantasmas generalmente son agresivos, atacando a las personas y llegando a matarlas; sin embargo, en sus estudios realizados, Emmons descubrió que tanto en China como en Estados Unidos los fantasmas eran más bien seres inofensivos.

"Una experiencia típica tanto en China como en Estados Unidos —explica Emmons—, consiste en ver el fantasma de alguien que acaba de morir; por ejemplo, una niña china dijo haber visto la imagen de su abuela flotando cerca de ella; luego resultó que la señora había muerto exactamente a esa misma hora. Este caso se repite una y otra vez, tanto en Oriente como en Occidente.

"Un caso similar al anterior ocurrió en Estados Unidos, cuando una mujer que dijo haber visto en el cuarto del hotel en el que se hospedaba a varias personas con uniforme de aviación, asustada dejó el cuarto. Varios días después se enteró que hacía tiempo el hotel se había incendiado y que en el siniestro había muerto toda la tripulación de un avión".

La conclusión del profesor Emmons es definitiva: "Los encuentros con seres fantasmales son iguales en todo el mundo".



GUERRA Y DESTRUCCION PROFETIZADAS POR LA VIRGEN MARIA Segunda Parte

Por ALONSO
GUTIERREZ CH.



En el número pasado de DUDA aludíamos al cuerpo profético que se conoce bajo el nombre de "profecías mariales" y que se atribuye a revelaciones sobre el futuro hechas por la Virgen María durante sus apariciones a los seres humanos. Tratamos ya las más conocidas, es decir las profecías de la Virgen de Fátima, ahora veremos otras menos divulgadas pero igual de interesantes.

PROFECIAS DE LA VIRGEN DE LA SALETTE

El 19 de septiembre de 1846, en el poblado francés de La Salette, dos niños aseguraron que la Virgen María se les había aparecido, entregándoles además un misterioso escrito donde se hablaba de sucesos que habrían de ocurrir en el futuro.

Uno de los pasajes del escrito profético supuestamente revelado por Nuestra Señora de La Salette, dice así:

"París arderá y Marsella será tragada por el mar; varias grandes ciudades serán sacudidas violentamente y hundidas por terremotos".

Quienes creen en la autenticidad de estas profecías han "acomodado" la anterior predicción a acontecimientos posteriores que ocurrieron en años subsiguientes; pero en realidad no se puede hablar de hechos concretos que correspondan a lo que en este pasaje se predice. De cualquier forma, las profecías de Nuestra Señora de La Salette tienen un carácter apocalíptico muy acorde con las posteriores predicciones formuladas en Fátima. A modo de ejemplo citemos la descripción que se hace en ellas del Anticristo:

"Nacerá de una religiosa hebrea, de una falsa Virgen que tendrá comunicación con la vieja serpiente, la señora de la impureza; su padre será obispo; al nacer, vomitará blasfemias; tendrá dientes; en una palabra, será el diablo encarnado;

soltará gritos espantosos, hará prodigios y sólo se alimentará de impurezas. Tendrá hermanos que, aunque no sean como él demonios encarnados, serán hijos del mal a los 12 años; se harán notar por las valerosas victorias que alcanzarán; pronto estarán cada uno al frente de los ejércitos, asistidos por las legiones del infierno".

¿SON AUTENTICAS?

Las objeciones en relación a la autenticidad de estas profecías y de las apariciones mismas son muy numerosas como para no tomarlas en cuenta. Por ejemplo, se dice que la alusión a que la madre del Anticristo será una "religiosa hebrea" invalida por completo la predicción, ya que, como se sabe, en la religión judía las mujeres no pueden desempeñar funciones eclesiásticas.

Por otra parte, en 1855 se abrió una investigación oficial acerca de las circunstancias que rodearon a

las supuestas apariciones de Nuestra Señora de La Salette; un tribunal constituido en Grenoble dictaminó el 15 de abril de ese año que todo el asunto había sido promovido y puesto en escena por una tal Mademoiselle de la Merlière. La reacción de la Iglesia no resulta clara, por lo que sería mejor dejar en entredicho tanto las apariciones como las supuestas profecías de La Salette.

PROFECÍAS DE NUESTRA SEÑORA DE LOS PUEBLOS

A las profecías citadas han venido a añadirse en los últimos años otras "revelaciones" que hiciera la Virgen María en Holanda. La testigo de las apariciones fue una joven holandesa que dijo haber recibido la visita de una "señora resplandeciente" entre marzo de 1945 y finales de 1954. Según el investigador Raoul Auclair, desde la primera aparición quedó clara la identidad de esta "señora", ya que la muchacha la interrogó directamente. "¿Eres María?", le preguntó. A lo que Ella, sonriente, le respondió: "Me llaman la Señora de Todos los Pueblos, que antes fui María...".

Auclair también subraya otro hecho harto significativo; cuando la vidente le preguntó a la Virgen cómo debía llamarla, recibió esta respuesta: "Llámame simplemente La Señora". De este modo, la Virgen Madre no sólo se estaba identificando con todas las vírgenes de la religión católica, sino con las "vírgenes madres" de todas las religiones y de todos los cultos del mundo. Esta circunstancia reviste a las profecías de la Señora de Todos los Pueblos de un significado muy especial, mucho más universal que en el caso de Fátima.

Veamos ahora las principales profecías reveladas a la vidente holandesa.

PROFECÍA SOBRE ORIENTE MEDIO

"De entre todas esas sombras, la más negra se extiende sobre el Oriente". Esto, según la vidente, lo dijo textualmente La Señora. Pero ella tuvo la siguiente visión: "Delante de mí veo Jerusalén. Un combate se desarrolla allí. Una cúpula se perfila. Me parece que es Jerusalén. Oigo que la Virgen dice: 'Duros combates se libran alrededor y junto a Jerusalén'. De repen-

te El Cairo. Y siento en mí un extraño malestar. Ahí vienen los pueblos de Oriente, persas, árabes, etcétera. La señora dice: 'El mundo quedará como partido en dos'. Y el mundo se me aparece y se parte en dos. Densas nubes sobre la Tierra. La Señora dice: 'Habrá mucha desgracia, mucha miseria'. En Jerusalén los pueblos de Oriente se cubren la cara con las manos. Dicen: '¡Malhaya su ciudad!'. Veo una espada. Está suspendida sobre Europa y Oriente. De Occidente viene una luz...".

Todas las alusiones anteriores parecen referirse al conflicto de Oriente Medio, y bien podría tratarse de una predicción acerca de la llamada Guerra de los Seis Días, que se libró en 1967 y que involucró a Israel y a los países árabes. Sin embargo, no se detectan datos directos que puedan servir de base a la anterior afirmación.

¿GUERRA ATÓMICA EN EUROPA?

Otra de las profecías de la Señora de Todos los Pueblos parece centrarse en la inminencia de una guerra atómica, la cual, según ella, se llevará a cabo teniendo a Europa como campo de batalla.

Esta es la profecía:

"La señora me hace ver una guerra. Vendrá mucho más tarde. Es una guerra nueva, extraña. Ella dice: 'Sabedlo: graves amenazas se ciernen sobre Europa y sobre el mundo'. La Señora me muestra el Globo. Señala el Oriente y dice: 'Es de ahí de donde eso viene. Europa debe estar sobre aviso. Advierte a los pueblos europeos. Fijate bien y escucha: Oriente contra Occidente. ¡Europa cuidado! ¡Inglaterra, ¡ay de ti! Nuevas calamidades se abaten sobre el mundo...".

Esta profecía cobra actualidad en este preciso momento, cuando los países miembros de la OTAN han aceptado la instalación de misiles nucleares en territorio europeo. ¿Está cerca la "guerra nueva" a que se refiere la Señora de Todos



Monumento en Fátima que conmemora las apariciones. Lo mismo que sucedió en ese famoso lugar de Portugal, ocurrió años antes en el poblado francés de La Salette. En ambos casos la Virgen "reveló" profecías apocalípticas.

los Pueblos y que arrasará el Viejo Continente, principalmente Inglaterra?

Todas las profecías recibidas por la joven vidente holandesa parecen versar sobre las funestas consecuencias para el género humano que tendrán los ataques atómicos. He aquí una estremecedora descripción —a la manera de la famosa película que ha causado sensación en Estados Unidos, *The day after* (un día después)— de una explosión atómica que arrasa una población:

"... el objeto está en vuelo y pasa cerca de mí. Es una especie de cigarro o de torpedo que parece como de aluminio. La cosa hace explosión, y enseguida experimento terribles sensaciones. En primer lugar, es un completo, un total embotamiento: estoy a la vez viva y muerta. Luego se me aparecen rostros horripilantes, anchos y cubiertos de úlceras. Heme aquí, ahora, sintiendo las angustias de espantosas enfermedades... Pequeños ingenios negros planean en el aire. Sin embargo, no los veo directamente con la mirada de mis ojos; necesito, para distinguirlos, como mirar a través de algo. Digo: '¿bacilos?'. La Señora dice: '¡Es infernal! Hija mía, es otro mensaje para Alemania el que te traigo. Debe ser salvada. Los Países Bajos también comienzan a resbalar por la pendiente'".

Otro aspecto interesante de esta



En los lugares donde han ocurrido apariciones marianas, la piedad y el fervor aumentan si la Virgen transmite mensajes sobre el futuro de la humanidad.

profecía es su referencia a la guerra biológica, que desde la intervención norteamericana en Vietnam se ha venido utilizando. El futuro de Alemania y de los Países Bajos también se vería como muy incierto.

NO QUEDARA NADA

La nueva guerra, según la vio la joven holandesa, se llevaría a cabo entre las dos grandes potencias (lo

cual no es una posibilidad remota, sino más bien obvia, aun para el tiempo en que fue formulada la predicción). El texto dice: "He aquí que se avecina un gran conflicto: América, Rusia... Se aproxima". Y de acuerdo a la vidente, al decir esto, la Señora extendía sus manos sobre una comarca que parecía ser Ucrania; después vio una tremenda explosión y, por último, la misma comarca devastada. Como conclusión, la Señora dijo: "Y luego, ves, ya no queda nada".



¿DESEA APRENDER A RELAJARSE Y MEDITAR?

PONEMOS A SU DISPOSICION LOS SIGUIENTES CASSETES:

METAMORFOSIS	UNICO EN EL MERCADO EN ESPAÑOL PARA APRENDER A RELAJARSE.	\$ 650.00
ARMONIA	CON DOS TIPOS DE MEDITACION GUIADA, CLARAMENTE EXPLICADOS.	\$ 650.00
ADENTRO DE LA GRAN PIRAMIDE	MUSICA DE FLAUTA PARA RELAJARSE, MEDITAR O COMO MUSICA DE FONDO.	\$ 650.00
SOLICITE FOLLETO GRATIS - ENVIE GIRO POSTAL.		
TAMBIEN PEDIDOS C.O.D.		
PRODUCCIONES SYLVIA BARKY		
CUERNAVACA, MOR. TEL. 30438		
A. POSTAL 1146		
OFERTA	2 CASSETTES	\$ 1200.00
	3 CASSETTES	\$ 1600.00