

Una publicación de  
EDITORIAL INDICE S.A.

60  
pesos

¡UNA RAZA QUE VINO DEL ESPACIO!

# DUDA

número  
**748**

30 DE OCTUBRE  
DE 1980  
AÑO XIII  
SEMANTAL

LO INCREIBLE ES LA VERDAD



## EL REGRESO DE LOS INCREIBLES HOMBRES ESCORPION

NOTICIERO DE  
LO INSOLITO:

- FAMILIA QUE VIVE CON UN FANTASMA
- PSIQUICA QUE SE COMUNICA CON LOS ANIMALES

● QUIROMANCIA: LA LINEA DE LA VIDA  
● MERCURIO

Esta revista fue descargada de:  
[www.revisteriaponchito.com](http://www.revisteriaponchito.com)  
para ver más revistas gratis  Revisteria Ponchito



Una publicación semanal de  
Editorial Indice, S.A.

*gerente general*  
Guillermo Vargas Estrada  
*director*  
Ariel Rosales

*dibujantes*  
Luis Chávez Peón  
J. Santos Reyna

*investigación*  
Patricia Olvera  
Erwin Muller  
Luis de Medina

*distribuidora foránea*  
Distribuidora Intermex  
de Publicaciones

*EUA:* Miguel Reyes Medina 1664 Cór-  
dova St. Los Angeles, California 90007  
(213) 732-43-43

*distribución D. F.*  
Enrique Gómez Corchado

*venta de espacio publicitario*  
Alberto Pohls

Editorial Indice, S. A.  
Tels: 670-06-98  
581-19-58  
670-56-27

**DUDA**  
LO INCREIBLE ES LA VERDAD

AÑO XIII - - No. 748  
30 DE OCTUBRE DE 1985  
REVISTA SEMANAL

DUDA. LO INCREIBLE ES LA VERDAD.  
Revista publicada por Editorial Indice, S.A.  
Municipio Libre No. 177 Col. Ampliación Si-  
natel, México 09470, D.F. Derechos reserva-  
dos por Editorial Indice, S.A. Publicación se-  
manal autorizada como correspondencia de  
segunda clase con registro DGC No. 0480882  
del 13 de agosto de 1982. Certificado de lici-  
tud de título No. 1470 y certificado de lici-  
tud de contenido No. 818, ambos obtenidos el 26  
de noviembre de 1981. Registro No. 178 en  
la Cámara Nacional de la Industria Editorial.  
Impresa en América, Cía. Impresora y Edi-  
tora de Periódicos, Libros y Revistas, S.A.,  
San Lorenzo Tezonco No. 202, Col. Paraje  
San Juan, C.P. 09830, México, D.F. Prohi-  
bida la reproducción total o parcial de la  
revista. No se devuelve material escrito o  
gráfico no solicitado. Precio \$ 60.00 M.N.  
Números atrasados \$ 70.00 M.N.

PRINTED IN MEXICO

---

# EDITORIAL

---

En 1968, la señora Caroline Jones, de Inglaterra, tuvo un misterioso encuentro con un ser mitad hombre y mitad escorpión; esto habría pasado únicamente a formar parte de la interminable lista de encuentros cercanos con humanoides que se han registrado a lo largo de la historia, a no ser porque este caso se encuentra ligado de manera indudable, con una investigación realizada por el connotado ufólogo francés, Jacques Vallée.

Jacques Vallée descubrió, después de profundas investigaciones, unos sellos asirios en los que unos seres, idénticos a los vistos por la señora Jones en Stratford, Inglaterra, aparecían rodeando a personas de la época que se encontraban venerando lo que los historiadores consideraron un "disco solar".

Estos "discos solares", a la luz de nuevas investigaciones, podrían ser considerados como vehículos espaciales, ya que las epopeyas que los acompañan hablan de seres venidos del espacio —considerados como dioses por los antiguos— que les enseñaron todos los conocimientos que tenían.

Aunque la historia oficial considera que esos cilindros representan únicamente escenas de tipo religioso y simbólico, Vallée cree que esto es falso, pues las imágenes son bien claras: se trata de la representación del aterrizaje y despegue de las naves venidas de otros mundos, en los que los habitantes poseen organismos que ante nuestros ojos profanos lucen como "hombres escorpión".



# NOTICIERO

## DE LO INSOLITO

### PSIQUICA QUE SE COMUNICA CON LOS ANIMALES

La conocida amaestradora de animales de origen británico Bárbara Woodhouse, no sólo es capaz de comunicarse con ellos por la vía telepática, sino también con los seres humanos.

La señora Woodhouse, quien ha demostrado sus poderes ante cientos de testigos pues tenía un programa de televisión en su país y en los Estados Unidos, también se puede comunicar mentalmente con sus amistades, según lo afirman ellas mismas.

Así, la señora Shawn Turney, una amiga de la psíquica, explica: "Si estoy en casa y Bárbara desea que la llame siento un cosquilleo muy extra-

ño en el cuero cabelludo, como si se me hubiera 'dormido'. De inmediato le llamo y ella me confirma que sabía que le hablaría pues me había mandado un mensaje con su mente".

Bárbara, de 74 años se encuentra confinada a una silla de ruedas, ya que sufrió recientemente un ataque. A raíz de su enfermedad sus poderes psíquicos se han acrecentado, ya que ahora no sólo afectan a los humanos y a los animales sino también a las máquinas. La señora Woodhouse describe así este poder: "Cuando me acerco por ejemplo a la poadadora ésta se detiene, el refrigerador deja de funcionar y los relojes

se paran, incluso he podido detener un tren en marcha. En una ocasión entré a un estudio de televisión y todas las cámaras dejaron de funcionar; debe tratarse de alguna energía eléctrica que emana de mi sistema la que daña a los aparatos".

Esta psíquica puede predecir también el peligro: por ejemplo, cierto día que debía viajar a Edimburgo, le dijo a su esposo que el avión no estaba bien, que uno de los motores no funcionaba. "Después de despegar Bárbara—, el piloto nos avisó que debíamos regresar pues uno de los motores estaba fallando. Otra vez fue mi perro quien me avisó del peligro y me salvó la vida: esto ocurrió hace poco. Trataba yo de salir de la casa a la calle pero el perro no me dejó, se puso enfrente de la puerta y comenzó a llorar, me enojé mucho con él, pues siempre ha sido muy obediente; en eso escuché que un auto se estrellaaba frente a la casa, justo a donde siempre salgo a tomar el Sol. Si el perro no me hubiera detenido, en estos momentos estuviera muerta".



Bárbara Woodhouse, conocida entrenadora inglesa de animales, afirma que su mascota le salvó la vida.

### FAMILIA QUE VIVE CON UN FANTASMA

En una vieja casona de Stockbridge, Georgia, una familia vive acompañada por un fantasma desde hace varios años. Según afirman Doug y Donna Chester, quienes ocupan la mansión desde abril de 1983, se trata del espíritu de una dama quien debe haber vivido ahí hace muchos años. Los Chester dicen que en un principio se asustaban con su presencia, pero que ahora se han acostumbrado a ella e incluso la llaman "la vecina de arriba".

La señora Chester dijo que a la semana de haberse cambiado ahí, ella se encontraba en la casa acompañada únicamente por su pequeño hijo Scott y su perro cuando de pronto escuchó el llanto de un niño; pensó que se trataba de su hijo, quien dormía en una de las habitaciones de la parte superior, y acudió a ver qué le pasaba; pero grande fue su sorpresa al encontrarlo profundamente dormido y sin señales de haber despertado. Creyendo que todo era producto de su imaginación, se dirigió nuevamente a la sala, donde volvió a escuchar el llanto y

luego escuchó también pasos en el ático; para entonces estaba sumamente asustada, pues también el perro se mostraba muy inquieto.

Una semana más tarde volvió a escuchar el llanto y los pasos, pero en esa ocasión, vio sobre la escalera a una bella mujer que venía bajando muy despacio. "Tenía el cabello negro y los ojos azules—recuerda la señora Chester—; llevaba un largo vestido blanco de cuello alto y sostenía en sus brazos a un niño. Yo podía ver perfectamente la pared a través de su cuerpo. La mujer cubría su rostro con una mano, como si estuviera llorando y luego volteó hacia mí y me dijo que no podía hacer que el niño se callara; instantes después la mujer desapareció en un cuarto, que nosotros usamos como bodega, pero que antes era el cuarto de los niños".

Así, por lo menos una vez cada semana la familia se topa con el espíritu, pero como ya se dieron cuenta que es inofensivo no han decidido hacer nada para sacarlo o para mudarse de casa.



"CAPACES DE FLOTAR Y DE DESAPARECER, DE ESTAR Y DE NO ESTAR, LOS INSTRUCTORES LLEGADOS DE LAS ESTRELLAS CIVILIZARON, ENTREGARON EL FUEGO, LOS METALES Y LAS SEMILLAS, CANALIZARON LOS RIOS Y LEVANTARON CICLOPEAS ESTRUCTURAS."



"CAPACES DE INFLUIR SOBRE LAS NUBES, LA TEMPESTAD Y EL FUEGO, ESOS INSTRUCTORES FUERON ADORADOS COMO DIOS. ESO FUE HACE MUCHOS SIGLOS, PERO SU SIMBOLO SE CONSERVO PARA SIEMPRE EN MUCHAS TABLILLAS Y SELLOS CILINDRICOS, QUE LLEVAN SU EFIGIE."



¿SUCEDIÓ TODO ELLO EN REALIDAD? LAS RAMAS DE LA CIENCIA QUE CONVERGIERON PARA OFRECERNOS LA HISTORIA CONOCIDA DEL HOMBRE EFECTUARON UNA TAREA DE FUNDAMENTAL IMPORTANCIA, Y SUS MERITOS SON INDISCUTIBLES. SIN EMBARGO, CREEMOS QUE NO TODO HA SIDO DICHO.

EXISTEN NUMEROSAS COINCIDENCIAS Y HALLAZGOS INEXPLICABLES, SEÑALES, FIGURAS Y SIGNOS, PERO SOBRE TODO ESCRITOS SERIOS Y OBJETIVOS QUE NOS HABLAN DE ESA EDAD DORADA...



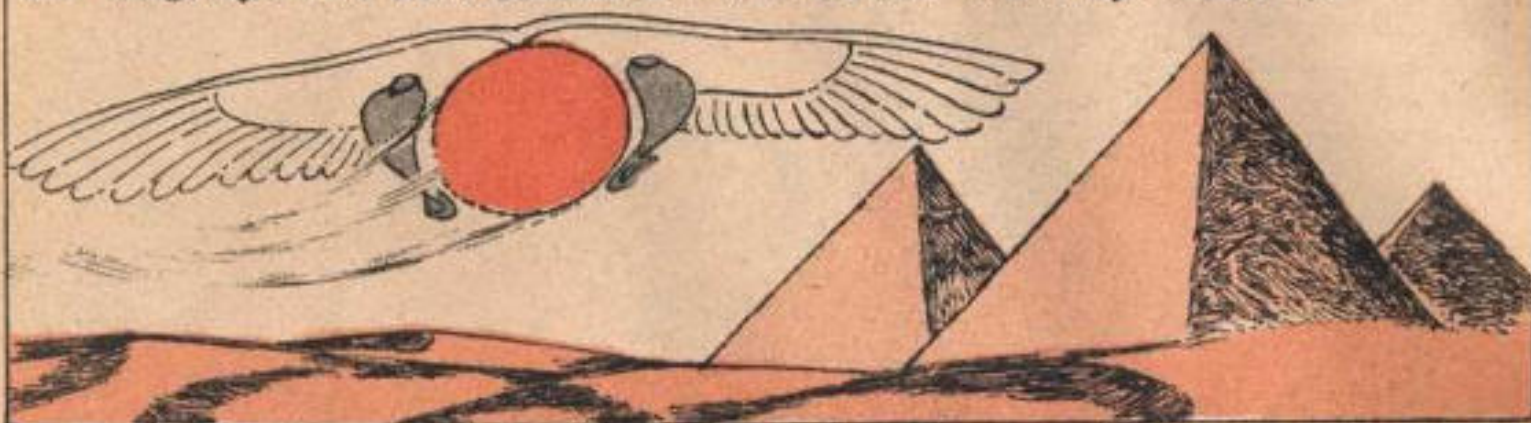
ASÍ, EN EL LIBRO II DE SU HISTORIA, HERODOTO RELATA SU VISITA A TEBAS, LA ANTIGUA CAPITAL DEL EGIPTO, EN DONDE LOS SACERDOTES LE CONFIRARON QUE LA CIVILIZACIÓN EGIPCIA DATABA DE 341 GENERACIONES ATRÁS, ADEMÁS DE QUE...



DEBES CREERNOS, NOBLE HERODOTO. LOS DIOSSES VIVIERON CON NOSOTROS DURANTE LA PRIMERA GENERACION, AUNQUE NINGUNO HA REGREJADO A NUESTRA TIERRA DESDE ENTONCES.



Y FUE PRECISAMENTE EN ESTA PRIMERA GENERACIÓN QUE SURGE EL CONCEPTO DE "DISCO SOLAR": UN OBJETO CELESTE DE FORMA CIRCULAR, CAPAZ DE DESPLAZARSE EN EL AIRE Y DE OTORGAR A SU POSEEDOR PODERES INIMAGINABLES.



PARA EMINENTES INVESTIGADORES COMO G. ELLIOT SMITH, ES EN ESTE PERIODO EN DONDE SURGEN LOS CULTOS SOLAR, LUNAR Y DE OTROS CUERPOS CELESTES, PARA SUPLANTAR EL CULTO ORIGINAL DE LOS VERDADEROS DIOS.

SÓLO CUANDO LOS DIOS SE RETIRARON DE LA TIERRA, SU CULTO -TRANSFERIDO YA A LOS DISCOS EN QUE VIAJABAN- SE RELACIONÓ CON LOS ASTROS VISIBLES.



SÓLO QUE EL OBJETO PRIMITIVO DE VENERACIÓN NO ERA EL DISCO SOLAR EN SÍ; ERA EL DIOS QUE LO TRAJERABA.

PERO ESO NO ES TODO, PORQUE IMÁGENES SEMEJANTES DE DIOS CELESTES DENTRO DE SUS DISCOS VOLADORES SE ENCUENTRAN EN...



NUMEROSAS INSCRIPCIONES  
MÁS, Y CUANTO MÁS ANTIGUA  
SEA LA INSCRIPCIÓN, MÁS  
EXPLÍCITA ES LA FIGURA  
DENTRO DE LA NAVE ESPACIAL.

EN ANTIQUÍSIMOS CILINDROS  
ASIRIOS, POR EJEMPLO, PUEDE  
VERSE AL DIOS ASSUR DES-  
CENDIENDO A LA TIERRA DE  
UNO DE ESTOS DISCOS...



Y EN ESTA OPERACIÓN  
ES AYUDADO POR UN ENIG-  
MÁTICO SER, MITAD HOMBRE,  
MITAD ANIMAL, DOTADO DE  
UNA COLA COMO DE ALA-  
CRÁN.

AL IGUAL QUE LOS DISCOS  
VOLANTES, LA PRESENCIA DE  
CRIATURAS COMO ESTA PARECE  
GUARDAR UN PROFUNDO SIM-  
BOLISMO QUE SE HA MANTENI-  
DO HASTA NUESTROS DÍAS.



ESTO ÚLTIMO PODRÍA PARE-  
CER UNA FANTASÍA, PERO  
ANTES HABRÍA QUE CONSI-  
DERAR UN CASO DE LA VIDA  
REAL QUE BIEN PODRÍ-  
AMOS TITULAR...



# EL REGRESO DE LOS INCREÍBLES DE LOS HOMBRÉS-ESCORPIÓN!



CAROLINE JONES ERA UNA TRANQUILA AMA DE CASA LONDINENSE QUE EN JULIO DE 1968 DECIDIO PASAR SUS VACACIONES EN LA CASA DE CAMPO DE LINDOS AMIGOS EN STRATFORD, UNA ZONA BOSCO-SA DE SINGULAR BELLEZA.

INVESTIGACION Y ADAPTACION: ERWIN MÖLLER  
DIBUJO DE LUIS CHAVEZ PEDRO  
COLABORACION: ADAM Y JESUS BELTRAN  
COORDINACION:  
GUILLERMO MENDIZABAL LIZALDE.

PERO, CAROLINE IBA A EXPERIMENTAR EN ESE LUGAR ALGO MAS QUE DIVERSION Y DESCANSO: UN ATERRAZADOR EN CUENTRO CON LO DESCONOCIDO, CUYAS IMPLICACIONES PODRIAN MUY BIEN REMONTARSE A ESA ANTIGUEDAD REMOTA EN QUE LOS INSTRUCTOS FUERON ADO-RADOS COMO DIOS.

Lee mis revistas como esta GRATIS en [www.revisterjapochito.com](http://www.revisterjapochito.com)  
Revistas Populares



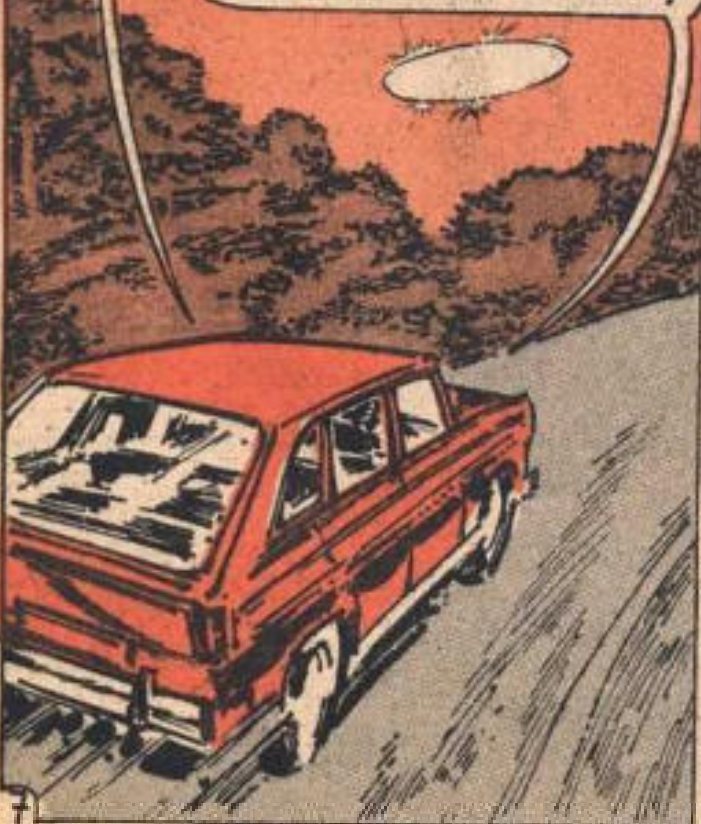
¿POR QUÉ DECIMOS ESTO? PARA RESPONDER A ELLO, RE-MONTEMONOS A LA TARDE DEL 23 DE JULIO DE 1968. CAROLINE JONES Y SU ESPOSO FRED HABÍAN SALIDO POCO ANTES DE LA POBLACIÓN DE OXFORD...



EN DIRECCIÓN A STRATFORD. YA HABÍAN AVANZADO UN BUEN TRECHO DEL CAMINO CUANDO AMBOS DESCUBRIERON UN OBJETO EXTRAÑO VOLANDO APENAS POR ENCIMA DE LOS ARBOLES CER-CANOS.

¡MIRA ESO!  
¿QUE PODRÁ SER?

PARECE UN PLATO...  
¡UN PLATO VOLADOR!



A SIMPLE VISTA, EL DISCO ERA DEL MISMO TAMAÑO QUE UNA LLUNA LLENA, Y BRILLABA A LOS RAYOS DEL SOL CON UN TINTE METÁLICO. LOS JONES, QUE HABÍAN VENIDO OBSERVÁNDOLO, DE PRONTO CAMBIARON SU CURIOSIDAD POR UN TEMOR INEXPLICABLE.



VÁMONOS FRED...  
¡CREO QUE NOS  
VIENE SIGUIENDO!



EN ESE MOMENTO, UNA CRI-  
SIS DE NERVIOS HIZO PRESA  
DE CAROLINE, QUIEN PRÁCTI-  
CAMENTE OBLIGÓ A SU  
MARIDO A ACELERAR BRUS-  
CAMENTE PARA HUIR DE AHI  
A TODA VELOCIDAD.



MIENTRAS TANTO, EL DISCO TAM-  
BIEN ACELERABA, PROYECTÁN-  
DOSE A GRAN VELOCIDAD POR  
ENCIMA DEL BOSQUE, COMO SI  
EFECTIVAMENTE LOS SIGUIERA.



FINALMENTE, EL DISCO SE PERDIÓ DE VISTA DETRÁS DE UNOS  
ÁRBOLES, Y LOS JONES LLEGARON MÁS TARDE A SU DESTINO CON  
TODA TRANQUILIDAD. POR MUTUO ACUERDO, NO HABLARON A SUS  
AMIGOS DE LO OCURRIDO.



¿NO ESTÁN CANSA-  
DOS POR EL VIAJE?  
DEBEN HABER VIA-  
JADO MÁS DE CUA-  
TRO HORAS...

NO, BETTY, EN  
REALIDAD SE NOS HIZO  
MÁS CORTO QUE  
OTRAS VECES.



AL PARECER, EL EXTRAÑO EPISODIO DEL DISCO VOLADOR HABÍA TERMINADO SIN MAYORES CONSECUENCIAS, PERO ESA MISMA NOCHE CAROLINE FUE PRESA DE VIVIDAS Y PERTURBADORAS PESADILLAS.

N-NO, NO... ¿QUÉ QUIEREN DE NOSOTROS? ¡DÉJENOS EN PAZ!



EN SU SUEÑO, CAROLINE VEÍA COMO EL AUTO EN EL QUE VIAJABAN ERA INTERCEPTADO POR EL DISCO. ¡Y, DE ALGUNA MANERA, PERCIBÍA MENTALMENTE QUE ELLOS ERAN EL OBJETO DE LA PERSECUCIÓN!



PRESA DE UNA AGITACIÓN TREMENDA, CAROLINE VEÍA COMO AMBOS SALÍAN DEL AUTO EN DIRECCIÓN AL DISCO, Y YA EN EL EXTERIOR ERAN IZADOS EN UN HAZ DE LUZ BRILLANTE...



¿QUE SUCEDIÓ A CONTINUACIÓN? CAROLINE NO TUVO TIEMPO DE AVERIGUARLO, PUES FRED LA DESPERTÓ.

¡NNNOO!  
¡POR FAVOR!

CAROLINE, DES-  
PIERTA... ¿QUE  
TIENES?



OOOH... N-NO TE  
PREOCUPES. SOLO  
FUE UN MAL SUEÑO.

¿SEGURA QUE  
TE SIENTES BIEN?



EN LOS SIGUIENTES DÍAS, CAROLINE  
SUFRIÓ UN CAMBIO DE PERSONA-  
LIDAD RADICAL, PERO QUE SIN  
EMBARGO NO FUE MUY NOTORIO  
PARA LOS DEMÁS.

MIS CONCEPTOS SOBRE  
LA VIDA HAN CAMBIADO  
DESDE EL ENCUENTRO  
CON EL OVNI...



PERO, ¿QUE FUE LO QUE  
REALMENTE OCURRIÓ LA  
TARDE DEL 23? ¿REALMENTE  
FUIMOS LLEVADOS A BORDO  
DEL DISCO?





ESA PREGUNTA HABRÍA DE QUEDAR MOMENTANEAMENTE SIN RESPUESTA, YA QUE LA NOCHE DEL 27 DE JULIO CAROLINE NUEVAMENTE HABRÍA DE ENFRENTARSE A LO DESCONOCIDO.

BUENO, NOS RETIRAMOS A DORMIR.

QUE PASEN BUENAS NOCHES. YO ME QUEDARE' UN RATO MAS LEYENDO.



AL CABO DE UN RATO, CAROLINE INTERRUPIO SU LECTURA Y SE DIRIGIO A LA PUERTA PARA RECIBIR UN POCO DE AIRE FRESCO, PUES HACIA MUCHO CALDA. PERO AL TRASPONER EL UMBRAL DE LA PUERTA...

POR DIOS, ¿QUE ES ESO?



EN MEDIO DE UN PANICO TOTAL QUE LA PARALIZO, LA MUJER SE VIO FRENTE A FRENTE CON UN EXTRAÑISIMO SER, SEMEJANTE A UN FALINO PERO DOTADO DE UNA GRAN COLA, QUE LA MIRABA SEMIO CULTO EN LA VEGETACION.



SIN SABER COMO, CAROLINE PUDO PERCIBIR EN EL HUMANOIDE INTENCIONES MALIGNAS, Y LO QUE MAS LE IMPRESIONÓ DEL MISMO FUERON SUS OJOS, COLOR VERDE PÁLIDO Y SIN PUPILAS.



EL ENFRENTAMIENTO DURÓ APENAS UNOS SEGUNDOS O QUIZAS MINUTOS - CAROLINE NO LO SUPO CON EXACTITUD - Y TERMINÓ CUANDO ÉSTA SE INTRODUJO NUEVAMENTE AL INTERIOR DE LA CASA.

DESPUES DE UN RATO, YA MAS CALMADA Y CON LAS IDEAS EN ORDEN, CAROLINE DECIDIO ASOMARSE . . . NUEVO, ESTABA CONVENCIDA DE QUE TODO HABÍA SIDO UNA MALA JUGADA DE SU IMAGINACIÓN. SIN EM-BARGO...



¡DIOS MÍO! PARECÍA UN DEMONIO... ¡DEBO ESTAR SIENDO PREJA DE UNA ALUCINACIÓN!



¡AHÍ ESTÁ TODAVÍA!  
¡ENTONCES ES REAL!



SUMAMENTE PERTURBADA, CAROLINE SE INTRODUIÓ DE NUEVO Y YA NO VOLVIÓ A ASOMARSE. PENSANDO QUE LA CREEERÍAN LOCA, DECIDIÓ NO COMUNICAR A NADIE EL EPISODIO, Y SOLO HASTA MÁS TARDE LO CONFÍO A SU ESPOSO.



DURANTE ALGUNOS AÑOS TODO QUEDÓ OLVIDADO, HASTA QUE EN 1971 FRED Y CAROLINE DECIDIERON ASISTIR A UNA CONFERENCIA SOBRE OVNIS, SUSTENTADA POR EL DOCTOR JACQUES VALLÉE.\*

MIRA, LA CONFERENCIA SERÁ SOBRE OVNIS EN LA ANTIGÜEDAD. CREO QUE DEBERÍAMOS ASISTIR. PODRÍA AYUDARNOS A COMPRENDER NUESTRO AVISTAMIENTO DE STRATFORD.



\*ASTRÓNOMO, ESPECIALISTA EN COMPUTADORAS Y UFÓLOGO DE RENOMBRE MUNDIAL.

LA CONFERENCIA DE VALLÉE SE CENTRÓ EN LAS EVIDENCIAS HISTÓRICAS SOBRE VEHÍCULOS SEMEJANTES A LOS OVNIS Y SUS EXTRAÑOS OCUPANTES, PARTICULARMENTE LOS DESCRITOS EN ANTIGÜÍSIMOS AMULETOS FENICIOS.

ESTOS SELLOS CILÍNDRICOS ERAN AMULETOS MÁGICOS UTILIZADOS EN ASIRIA Y BABILONIA ENTRE LOS AÑOS 400 Y 300 A.C. ...





EN ESTOS SELLOS EN PARTICULAR, PERTENECIENTES AL MUSEO BRITÁNICO, APARECE UNA Y OTRA VEZ EL DISCO ALADO...

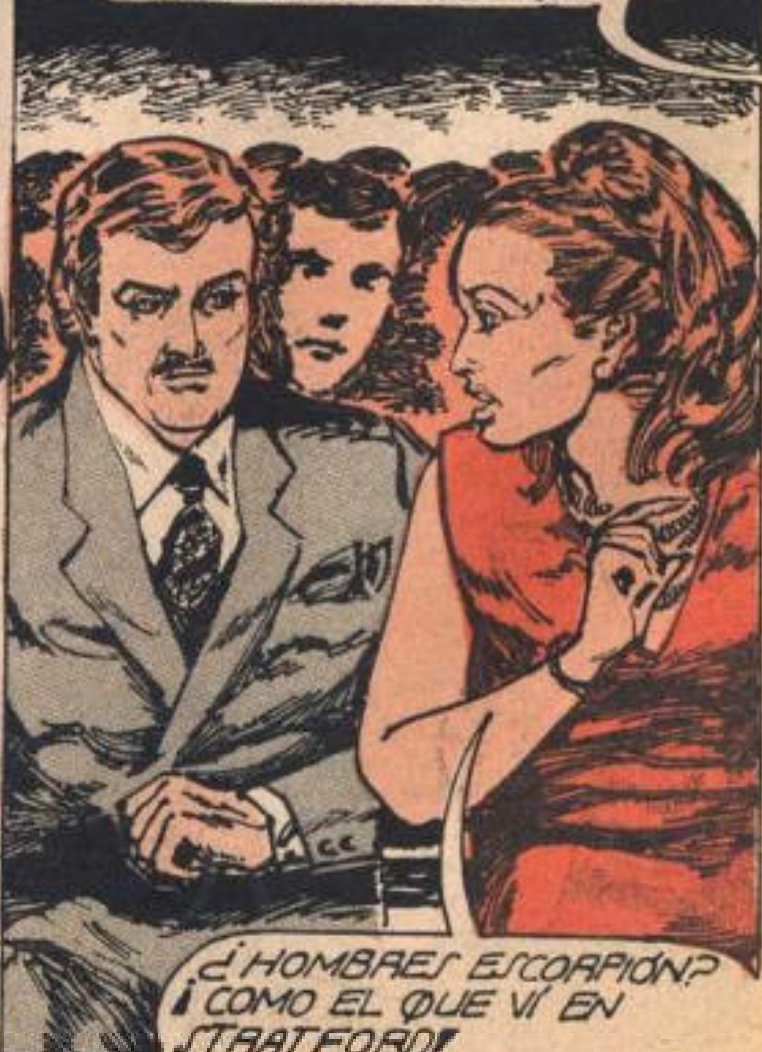


Y COMO PUEDE VERSE, LOS DISCOS NO SOLO TENIAN ALAS - ATRIBUTOS DE VUELO -, SINO TAMBIEN OCUPANTES, LLAMADOS GENERICAMENTE "SERES DIVINOS"...

PERDONE, DOCTOR, ESOS SERES EXTRAÑOS QUE APARECEN A VECES JUNTO A LOS DISCOS, ¿QUE ERAN O QUE SIMBOLIZABAN?



BUENO, NO SE SABE EXACTAMENTE, PERO LOS ESPECIALISTAS LOS LLAMAN "HOMBRES-ESCORPIÓN" A CAUSA DE SUS COLAS...



¿HOMBRES ESCORPIÓN? ¿COMO EL QUE VÍ EN STRATFORD?



RESULTABA VERDADERAMENTE EXTRAORDINARIA LA SEMEJANZA ENTRE LOS HOMBRES ESCORPIÓN DESCRITOS POR VALLEÉ Y EL HUMANOIDE VISTO POR CAROLINE, POR LO QUE ESTA ÚLTIMA DECIDIÓ INVESTIGAR UN POCO MÁS.



¿ESTÁ USTED SEGURA DE QUE VIO A UN SER CON ESAS CARACTERÍSTICAS?

CLARO QUE LO ESTOY. Y AHORA COMPRENDO QUE NO HE SIDO LA ÚNICA EN HABERLOS VISTO.

AL PROSEGUIR LA ENTREVISTA CON VALLEÉ SURGIERON MÁS Y MÁS DATOS QUE HACÍAN MUY SEMEJANTES A AMBAS CRIATURAS, CUYA EXISTENCIA ESTARÍA SEPARADA POR MUCHOS SIGLOS.

CASI SIN EXCEPCIÓN, ESTAS CRIATURAS, A LAS QUE SE VE MUY CERCANAS A LOS DISCOS VOLADORES, MIDEN UNOS DOS TERCIOS DEL TAMAÑO DE LOS OTROS HOMBRES...

HEY, ¡ESO ME RECUERDA ALGO!



¿QUE COSA?

QUE EL HUMANOIDE QUE VÍ ERA TAMBIÉN BAJITO... MEDIRÍA COSA DE 1.20 METROS.

ME PREGUNTO SI NO TENDRÍA TAMBIÉN RELACION CON EL DISCO QUE VIMOS UNOS DÍAS ANTES...



ES POSIBLE, Y DE SER ASÍ,  
LA DOBLE AVENTURA QUE  
CORRIERON COBRA UNA  
GRAN IMPORTANCIA.

¿POR  
QUE?

PUES PORQUE ELLO  
QUERRIA DECIR QUE ESTU-  
VIERON EN CONTACTO CON  
UNA ESTIPE EXTRATERRES-  
TRE, CUYA LLEGADA, HACE  
MILES DE AÑOS...

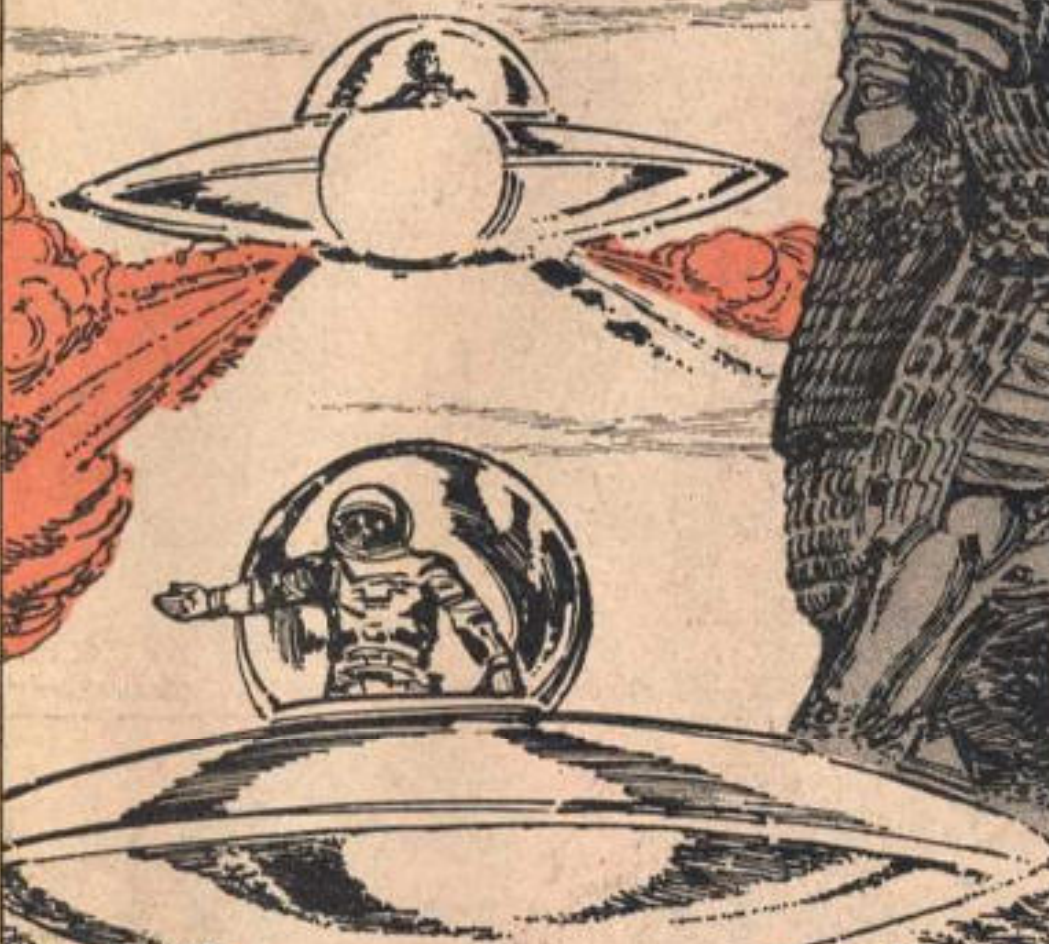
"A NUESTRO PLANETA ALTERÓ EL CURSO DE LA HISTORIA, YA QUE  
SE TRATABA DE VERDADEROS INSTRUCTORES QUE NOS BRINDA-  
RON SUS CONOCIMIENTOS."



"ASÍ LO ENTENDIERON LAS MÁS ANTIGUAS CIVILIZACIONES, PARA LAS QUE EL  
NACIMIENTO DE LOS DIOS NO ERA UN MITO, SINO UNA EPOPEYA..."



"CUYO RECUERDO ERA DIGNO DE SER CONSERVADO. FUE ASÍ COMO SABIOS DE BABILONIA COMPILARON DOCUMENTOS CUNEIFORMES COMO EL HALTAKA, EN EL CUAL PUEDE LEESE QUE..."



"EL PRIVILEGIO DE OPERAR UN DISCO VOLADOR ES MUY GRANDE. EL CONOCIMIENTO DEL VUELO ES UNA DE LAS EXPERIENCIAS MAS ANTIGUAS; UN REGALO DE AQUELLOS QUE SE ENCUENTRAN EN LO ALTO..."



PERO ESO NO ES TODO, PORQUE LA MISMA IMAGEN DEL DIOS CELESTE DENTRO DE SU DISCO VOLADOR SE ENCUENTRA EN NUMEROSAS DESCRIPCIONES MAS.

EN CILINDROS ASIRIOS COMO LOS QUE ACABO DE PRESENTAR SE VEN LAS FIGURAS DE SERES DE ESTIRPE DIVINA DESCENDIENDO A LA TIERRA...



"NUMEROSOS DIOSSES ESTÁN REPRESENTADOS DE ESTA MANERA, A BORDO DE UN DISCO VOLANTE O SALIENDO DE ELLOS... ¡Y CASI SIEMPRE LOS ACOMPAÑAN LOS HOMBRES ESCORPIÓN!"



¿QUIZÁS SE TRATABA DE HUMANOIDES COMO EL QUE VI, QUE SERVÍAN DE AYUDANTES O ESCLAVOS A LOS TRI-PULANTES DE LOS DISCOS?"

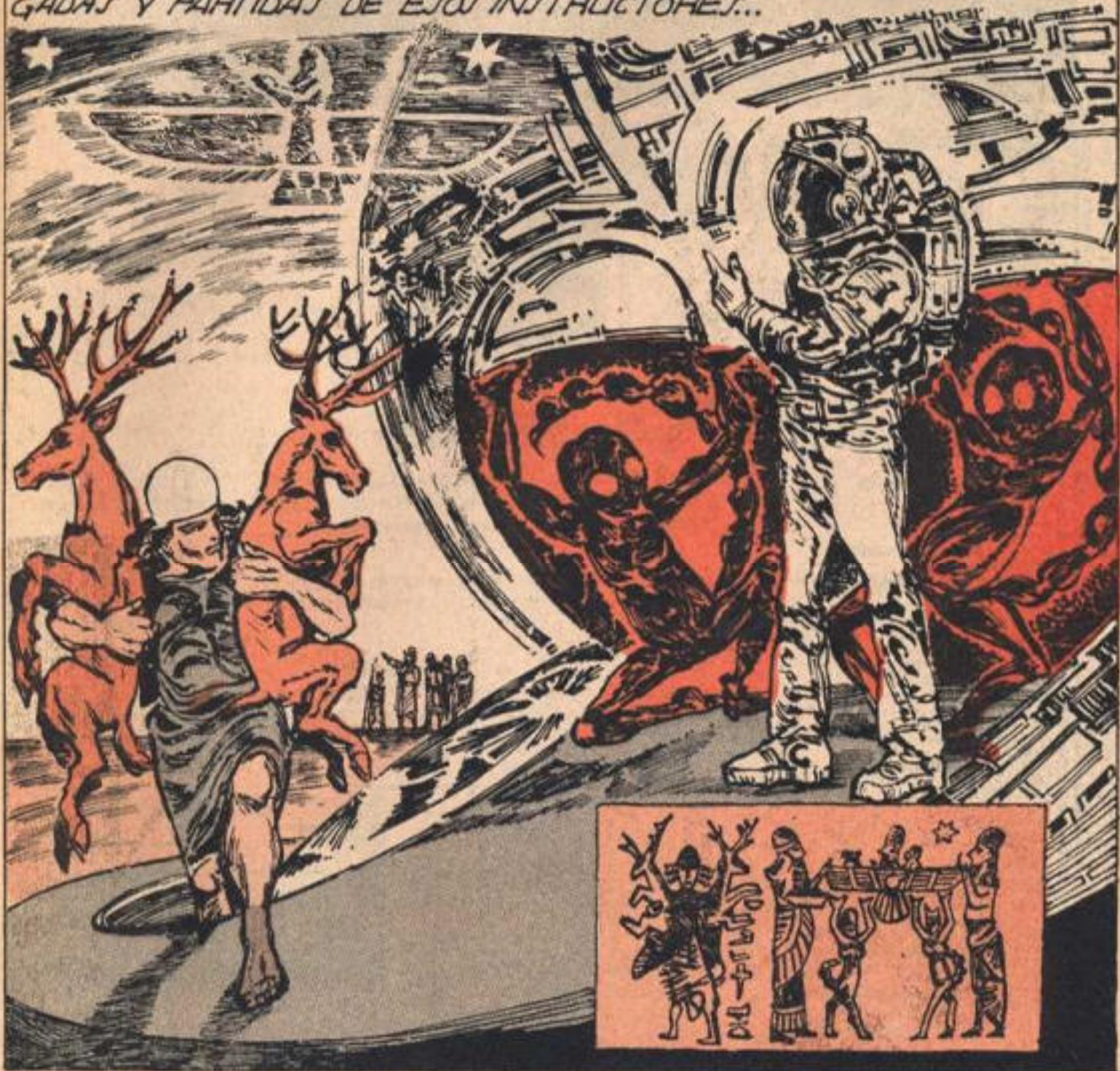


SI, ES POSIBLE. Y SU ENCUENTRO SIN DUDA...

"VIENE A PROPORCIONAR NUEVAS CLAVES PARA EXPLICAR LAS EXTRAÑAS ESCENAS QUE GUARDAN ESTOS CILINDROS. DE ACUERDO A LA CIENCIA OFICIAL, ESTOS ÚLTIMOS DESCRIBEN ESCENAS DE TIPO ESPIRITUAL O RELIGIOSO..."



PERO SI ESTO ES ASI, ¿CÓMO ES QUE LOS SELLOS NO MUESTRAN NADA DE ESO, SINO DISCOS ALADOS EN UN CIELO LLENO DE ESTRELLAS, LOS CUALES CONTIENEN A SERES EXTRAÑOS RODEADOS DE CRIATURAS AUN MAS EXTRAÑAS? ¿NO ESTARAN MAS BIEN DESCRIBIENDO ESCENAS DE LAS LLEGADAS Y PARTIDAS DE ESOS INSTRUCTORES...



VENIDOS DE LAS ESTRELLAS DE LOS QUE HABLAN LAS MITOLOGÍAS? JACQUES VALLEE NO AFIRMA NI NIEGA NADA DE ESTO, PERO NOS LLAMA LA ATENCIÓN HACIA UNA SERIE DE COINCIDENCIAS SIGNIFICATIVAS, Y DE ENTRE LAS CUALES LA MÁS SORPRENDENTE Y PERTURBADORA ES LA DE LOS HOMBRES ESCORPIÓN.

**BIBLIOGRAFÍA:**

EL COLEGIO INVISIBLE, JACQUES VALLEE, EDITORIAL DIANA, S.A. 1981.  
THE EDGE OF REALITY, JACQUES VALLEE.



# QUIROMANCIA : LA LINEA DE MERCURIO

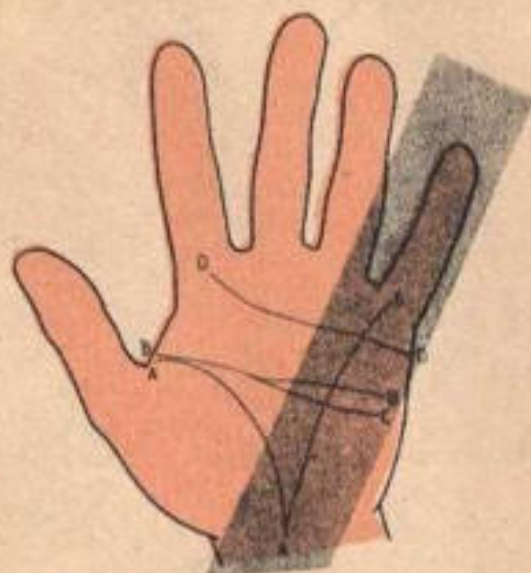
La línea de Mercurio también conocida como la línea de la salud, la línea Hepática, la línea de los negocios, la línea de la intuición, la línea del hígado, o en las escrituras antiguas, la línea del estómago, es un área gris en donde los quirománticos parecen tener problemas de interpretación.

## UNA LINEA RELACIONADA CON LA SALUD

Es mejor para esta línea no estar presente en la mano, porque entonces la personalidad será desinteresada en problemas de salud, ignorando los pequeños, o grandes, dolores. Cuando la línea de Mercurio está presente, no importa cómo esté formada o, dentro de la razón, en dónde esté situada; en el lado inconsciente-pasivo de la mano, se refiere a un problema de salud continuo en otro lugar en la mano. Esta línea deberá empezar en algún lugar cerca de la base de la línea de la vida, en ella, o dentro de ella. También puede empezar en el monte de Neptuno o casi en cualquier punto en el monte de La Luna.

Ya que la línea de Mercurio atraviesa (posiblemente) el monte de Venus, el monte de Neptuno, el monte de la Luna, la zona de Marte y el monte de Mercurio, representa una reflexión de nuestras necesidades básicas, de nuestros deseos y temores. Por lo tanto, su presencia implica que el individuo está conciente, él o ella, de su sistema subconsciente en alguna forma, ya sea que se refiera a sus respuestas nerviosas, simpáticas, intuitivas o automáticas.

Cuando la línea de Mercurio corre de la línea de la vida directamente al monte de Mercurio, el individuo será una persona cons-



AA Línea de la Vida

BB Línea de la Inteligencia que muestra una ramificación con BC la línea de Mercurio cruzándola

tantemente en dieta y no solamente por problemas de peso. Puede haber una necesidad, en muchos casos una insistente necesidad, de mantener un consumo balanceado de vitaminas. Esta formación puede también indicar que la persona está aburrida o fastidiada.

Si está presente una línea de alergia puede referirse a una dieta que evitar ciertos alimentos o drogas que puedan tener un efecto negativo. De hecho, cuando la línea de la alergia corre paralela (como una línea hermana) a la línea Mercurio intensifica la probabilidad de que el individuo crea y le dé una manera natural de vivir.

Si la línea de Mercurio se inicia dentro de la línea de la Vida, en el Monte de Venus, implica que puede haber una debilidad digestiva. Mientras más se divida, voltee o tuerza la línea, mayor será la complicación. Las formas más comunes de debilidad son la mala

digestión, la bilis y las úlceras. Si se entrecruzan muchas líneas en la palma, el individuo tiene una tendencia a preocuparse por naturaleza.

Si la línea de Mercurio se inicia en una parte muy superior de la línea de la Vida significa que la persona se preocupa por problemas de salud, pero con una inclinación hacia asuntos mundanos. De aquí es de donde proviene el lado de los negocios; se trata de la influencia de Mercurio, ya que es aquí donde la línea cruza el llano de Marte, implicando que los asuntos mundanos adquieren preeminencia. Esta formación particular muestra una actitud casi instintiva por los negocios. Por lo general se refiere al tipo de carácter que puede leer las tendencias en los mercados, las ventas o la producción, y sabe de manera instintiva cómo obtener lo mejor de ellos.

Existen ocasiones, en que la línea de Mercurio parece alejarse de la línea del Destino o del Sol. Esto podría ser erróneo por una ramificación que, de hecho, marca el comienzo de la línea de Mercurio. Mientras más marcada esté la línea, más afectarán las influencias de Mercurio la personalidad del sujeto y, por lo tanto, más transmitirá su conciencia para asuntos de negocio.

## LA LINEA DE LA INTUICION O DEL SEXTO SENTIDO

Una tercera versión de la línea de Mercurio que sostienen otros quirománticos es que es la línea de la intuición. Esta formación empieza cerca de la parte interior o más baja del monte de la Luna, se mueve hacia adentro y hacia arriba de una manera semi circular, para



terminar en algún punto cercano a la orilla exterior de la mano, ya sea en Marte negativo o en el mismo monte de Mercurio.

Es muy poco común ver una línea de la intuición perfecta; por lo general, tiene interrupciones o ramificaciones, está incompleta o no toma una dirección verdadera. Cuando se le ve así, implica una forma de conocimiento previo latente. Mientras más clara sea la línea, mayor será el gran sexto sentido interior y, por lo tanto, mientras más ramificaciones tenga esta línea, menor y más débil será el sexto sentido.

Cuando la línea de Mercurio cruza la línea de la Inteligencia en ambas palmas, indica que el individuo tiene una habilidad práctica y un interés natural en materias ocultas.

Si la línea de Mercurio está fragmentada en el punto donde se cruza sobre la línea de la inteligencia, indica un número de intereses diversos. Las líneas más marcadas se refieren a los principales asuntos que persigue la persona. Si las dos



DD Línea del Corazón  
AE Línea de Mercurio

- 1) AA Línea de la Vida  
BB Línea de la Inteligencia  
CC Línea del Corazón  
DD Línea de Mercurio desde el llano de Marte  
EE Línea de Mercurio desde el Monte de la Luna  
FF Posible forma de la línea de la Intuición

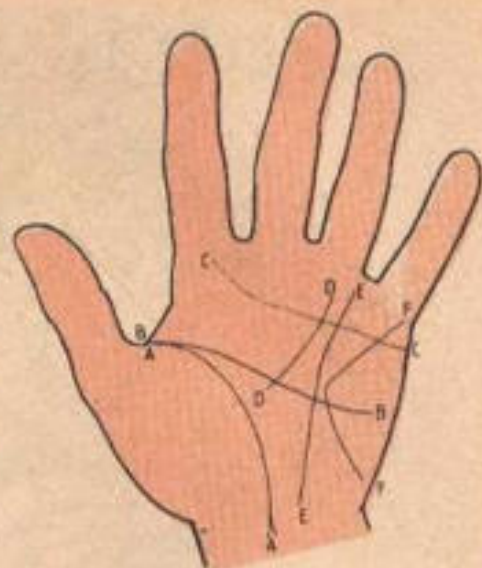
líneas cruzan la línea de la Inteligencia en la parte inferior o más baja sobre el monte de la Luna, significa que el individuo tiene una imaginación muy activa: su mente nunca está quieta. Si la línea de la inteligencia se ramifica y la línea de Mercurio cruza ambas ramas, es una señal de hipersensibilidad.

Si la línea de Mercurio forma un triángulo con las líneas de la Inteligencia y del Destino se considera que la persona tiene una tendencia a la clarividencia.

Mientras mayor sea el triángulo, formado por las líneas de la inteligencia, de la vida y de Mercurio, se dice que más afortunada será la persona. Sin embargo, para ser una persona verdaderamente afortunada, la línea deberá aparecer muy clara y libre de toda influencia de marcas, larga y bien definida.

Un ángulo amplio entre las líneas de la Inteligencia y de la Vida indican una naturaleza impetuosa; en tanto que un ángulo estrecho denota precaución. Cuando la línea de Mercurio cierra el triángulo, significa un sentido de drama o un talento dramático presente en el individuo. El triángulo deberá estar bien balanceado para que el efecto sea más completo. Un ángulo amplio entre las líneas de la Inteligencia y de la Vida, significa que deberá haber un deleite especial en la personalidad. Si se analiza en relación a la opinión pública, el individuo puede ser conocido por su comportamiento en particular o por tratar de transmitir una imagen-pantalla a su vida privada, aunque, por supuesto, el resultado no puede ser siempre favorable. Un ángulo estrecho denota una naturaleza más madura y estable: la imagen pública es duradera y apreciada.

La línea de Mercurio que empieza en el llano de Marte se refiere a una personalidad aguda en cuanto a los negocios, tal vez no empleada en forma tan instintiva, como se discutió anteriormente. Cuando la línea de Mercurio cruza



- 2) AA Línea de la Vida  
BB Línea del Destino  
CC Línea del Sol  
DD Ramificación o línea que podría ser una línea de Mercurio en su inicio  
EE Ramificación o línea que podría ser una línea de Mercurio en su inicio  
FF Línea de Mercurio desde el interior de la línea de la Vida sobre el Monte de Venus.

la línea del Corazón y une o toca la "estigmata médica" con marcas colocadas de manera similar, se refiere a problemas dentales. Nunca se deberán diagnosticar problemas médicos, a menos que el quiromántico esté capacitado para hacerlo. Si usted piensa que hay problemas de este tipo, deberá hacer una sugerencia para que la persona busque un consejo más profesional.

Respecto a la larga y recta línea de Mercurio, algunos psicólogos son de la opinión de que se refiere a una forma de autoengaño social o a una inhibición social debida a la introversión. Esto se puede confirmar más ampliamente checando la postura de los dedos.

Recuerde, cuando la línea de Mercurio está presente, es necesario un consejo de evaluación cuidadoso y sensato. La persona que la posee es muy probable que tenga una personalidad sensible y "despierta"; por lo tanto, la palabra incorrecta en el lugar equivocado puede ser peligrosa.