

Una publicación  
EDITORIAL INDICE



# DOUDA

LOS FAMOSOS EXPERIMENTOS DEL CENTRO MAIMONIDES

número

**815**

11 DE FERRERO  
DE 1987  
AÑO XV  
SEMANTAL

**LO INCREIBLE ES LA VERDAD**

**QUE SE OCULTA TRAS  
LOS SUEÑOS TELEPATICOS**



NOTICIERO DE  
LO INSOLITO:

- PILOTO JAPONES SE TOPA CON UN OVNI
- DESCUBREN UNA GALAXIA SIMILAR A LA NUESTRA

• LA RUEDA DEL DEMONIO

Esta revista puede descargarse de:  
[www.revista-elinsolito.com](http://www.revista-elinsolito.com)  
para ver más detalles ir a:

Revista El Insolito

Una publicación semanal de  
Editorial Índice, S. A.

gerente general  
Guillermo Vargas Estrada

director  
Ariel Rosales

dibujantes  
Luis Chávez Peón  
J. Santos Reyna  
Gerardo González

Letristas  
Guillermo Olvera  
José Jiménez

investigación  
Patricia Olvera  
Erwin Möller

coordinación  
Luis de Medina

distribución foránea  
Distribuidora Intermex  
de Publicaciones

EUA: Miguel Reyes Medina 1664 Cór-  
dova St. Los Angeles, California 90007  
(213) 732-43-43

distribución D. F.  
Enrique Gómez Corchado

venta de espacio publicitario  
Alicia R. de Palomo

Editorial Índice, S. A.  
Tels: 670-06-98  
679-56-27  
581-19-58

# DUDA

LO INCREIBLE ES LA VERDAD

AÑO XV No. 815  
11 DE FEBRERO DE 1987  
REVISTA SEMANAL

DUDA, LO INCREIBLE ES LA VERDAD.  
Revista publicada por Editorial Índice, S. A.  
Oculistas No. 53 Col. El Sifón, México  
09400, D. F. Derechos reservados por Edi-  
torial Índice, S. A. Publicación semanal  
autorizada como correspondencia de segun-  
da clase con registro DGC No. 0480882 del  
13 de agosto de 1982. Certificado de licitud  
de título No. 1470 y certificado de licitud  
de contenido No. 818, ambos obtenidos el  
26 de noviembre de 1981. Registro No. 178  
en la Cámara Nacional de la Industria Edi-  
torial. Impresa en América. Cía. Impresora y  
Editora de Periódicos, Libros y Revistas,  
S. A., San Lorenzo Tezonco No. 202, Col.  
Paraje San Juan, C. P. 09830, México, D. F.  
Prohibida la reproducción total o parcial de  
la revista. No se devuelve material escrito o  
gráfico no solicitado. Precio \$150.00 M. N.  
Ejemplares atrasados \$160.00.

PRINTED IN MEXICO

## EDITORIAL

Ya en la Biblia encontramos referencias directas al fenómeno de los sueños premonitorios o proféticos. Igualmente en la antigüedad es posible descubrir testimonios y documentos que refieren fenómenos de transmisión telepática a través de los sueños. Y lo mismo sucede en la época contemporánea, donde no sólo abunda este tipo de referencias sino que también se encuentran por primera vez intentos de una explicación racional de los sueños premonitorios y telepáticos.

Lo que intrigó a los primeros investigadores de los fenómenos psíquicos hacia fines del siglo pasado fue que pudieran darse sueños "parapsicológicos", toda vez que se suponía que los fenómenos de esta naturaleza pertenecían a una esfera de "supranormalidad" que nada tenía que ver con el nivel inconsciente en que se da la actividad onírica. Sin embargo, estos pioneros de la investigación psíquica tuvieron que reconocer que la actividad inconsciente de la mente humana no está reñida con lo paranormal o parapsicológico. Así, el gran avance de estos investigadores consistió en reconocer el hecho de que los sueños también se presentaban en nivel puramente psíquico.

Pero no bastaba con aceptar este hecho irrefutable; el siguiente paso debía ser la explicación del mecanismo inconsciente a través del cual la mente en estado letárgico podía acceder al nivel supraconsciente y producir, por ejemplo, un fenómeno paranormal, llamándose éste "sueño profético" o "comunicación telepática a través de los sueños". Los pioneros del siglo pasado se quebraron la cabeza tratando de encontrar esa explicación y muchas veces tuvieron que recurrir a hipótesis un tanto descabelladas, como el mediumnismo y la comunicación con los espíritus de los muertos o de otras entidades espirituales que habitarían esferas de existencia enteramente distintas a la realidad física. Como quiera que sea, y aunque no encontrarán la respuesta adecuada, estos estudiosos tuvieron el mérito de llamar la atención por primera vez acerca de esta fenomenología psíquica inconsciente.

A partir de los hallazgos de sus predecesores, los parapsicólogos contemporáneos han empezado a trabajar en este campo, con resultados francamente asombrosos. Precisamente el número de DUDA que tiene usted en las manos, amigo lector, intenta presentar un panorama lo más completo posible de los avances que se han conseguido hasta hoy en la búsqueda de una explicación racional a esta fenomenología. Lo invitamos a conocerlo, con la convicción de que al terminarlo usted no sólo sabrá un poco más de parapsicología, sino que también tendrá las bases para comprender las teorías que se manejan en la investigación psíquica más avanzada.

# NOTICIERO

## DE LO INSOLITO

### PILOTO JAPONES SE TOPA CON UN OVNI

Un piloto japonés que realizaba un vuelo entre Islandia y Anchorage, Alaska, para la compañía Japan Air Lines, se topó con un enorme OVNI, según informó a las autoridades de la Administración Federal de Aviación (FAA).

El capitán Kenji Terauchi, de 47 años, y con una experiencia de 29 años como piloto, dijo que el misterioso objeto era tan grande, que su avión de carga se veía minúsculo comparado con aquél, dijo también que el objeto mayor iba acompañado de otros dos más pequeños. Lo anterior fue confirmado tanto por su ingeniero de vuelo como por su copiloto.

El avistamiento, que tuvo lugar el 17 de noviembre del año pasado, fue ratificado por los radares de la FAA así como por los de la Fuerza Aérea norteamericana, así como por la propia pantalla de la cabina del vuelo 1628 de JAL, que comandaba el veterano piloto.

Terauchi, al observar el OVNI, se comunicó de inmediato por radio con las autoridades, diciéndoles que el objeto volaba paralelo a ellos, y que de pronto se les aproximó demasiado, por lo que solicitaba instrucciones, la FAA le dijo que tomara cualquier acción que considerara necesaria para evitar un accidente, para entonces

ya las pantallas en tierra habían registrado la presencia del OVNI.

Más tarde, el capitán, que vive en Anchorage con su familia, dijo que el objeto era "dos veces más grande que su jet", y que tenía una forma parecida a una gigantesca nuez con grandes protuberancias en la parte superior e inferior.

El vuelo de la JAL llevaba un cargamento de botellas de vino francés de Europa hacia el Japón, y el encuentro tuvo lugar sobre el estado de Alaska y bajo condiciones atmosféricas tranquilas.

"Fue algo verdaderamente sorprendente" —dijo Terauchi, quien admite que la mayoría de sus colegas "deben considerarnos locos tanto a mí como a mi tripulación".

Sin embargo, los investigadores de la FAA que interrogaron a la tripulación a su arribo a Anchorage, concluyeron que éstos son "personas normales, profesionales con mucha experiencia y sin ningún problema con drogas o alcohol".



Durante un vuelo sobre Alaska, un piloto japonés y su tripulación observaron un OVNI.

### DESCUBREN UNA GALAXIA SIMILAR A LA NUESTRA

Un grupo de astrólogos que se reunieron recientemente en la ciudad de Pasadena, California, afirmaron haber descubierto una nueva galaxia, similar a la nuestra, situada a varios miles de millones de kilómetros de la Tierra. Este descubrimiento, según explicaron los astrónomos que lo realizaron, Anneilla Sargent y Steven Beckwith, fue efectuado por medio de los potentes telescopios de los observatorios de Nuevo México y Pasadena.

Este hallazgo tan importante, según los especialistas, demuestra que existe la posibilidad de que se encuentren otros sistemas planetarios parecidos al nuestro, que podrían contar también con vida inteligente, dadas las similitudes de sus órbitas.

Los dos investigadores observaron un anillo de polvo y gas que gira alrededor de una estrella muy parecida a nuestro Sol, y sugirieron que

pueden ser planetas de la constelación Tauro, situada a unos 500 millones de años luz de la Tierra.

El descubrimiento, según declararon, corrobora la predicción del astrónomo Johannes Kepler, realizada en el siglo 18, en la que citó leyes de movimiento de esos planetas alrededor de un sol.

Los astrónomos Sargent y Beckwith, descubridores de la nueva galaxia, afirmaron que sólo un cinco por ciento de las estrellas en el Universo son planetas en los que puede presentarse algún tipo de vida.

Por otro lado, el investigador Jim Tarter, de la Universidad de Berkeley, especialista en el estudio de la posibilidad de vida extraterrestre, afirmó que el anterior descubrimiento es "algo sensacional", pues puede probar, a corto plazo, las teorías de que existe vida en otros sitios del universo aparte de la Tierra.



Pintura que muestra a una galaxia anular, una de cuyas estrellas brilla por una explosión de supernova.

LA NOCHE DEL 21 DE SEPTIEMBRE DE 1934, LA SEÑORA HILDA WORTH, DE 35 AÑOS Y VECINA DE BIRMINGHAM, INGLATERRA, DESPERTO BRUSCAMENTE DE UNA ESPANTOSA PESADILLA



LA SEÑORA WORTH COMENTÓ EL SUEÑO CON SU ESPOSO E INCLUSO DESCRIBIÓ A VARIOS MINEROS TAN CLARAMENTE COMO SI HUBIESE ESTADO FRENTE A ELLOS.



"ASIMISMO OBSERVÉ A UN HOMBRE AL QUE LE FALTABA UN DEDO, PERO QUE TOCABA LA ARMONICA MARAVILLOSAMENTE. TODO PARECÍA IR BIEN, HASTA QUE DE PRONTO..."



"RESONÓ UN FUERTE CRUJIDO Y UNA NUBE DE POLVO Y ROCAS ENVOLVIÓ A LOS HOMBRES, SEPULTÁNDOLOS COMPLETAMENTE."



AQUELLA MISMA TARDE, LOS WORTH SE ENTERARON DE QUE A LA MISMA HORA EN QUE HILDA TUVO LA PESADILLA, HABÍA OCURRIDO UNA TERRIBLE CATASTROFE.

DICE EL PERIÓDICO QUE NINGUNO DE LOS 266 MINEROS ATRAPADOS SE SALVO... ¡QUÉ HORROR!

CÁLMATE, QUERIDA. FUE TAN SÓLO UNA COINCIDENCIA.



LA SEÑORA WORTH INSISTIÓ EN VIAJAR AL LUGAR DEL DESASTRE, EN DONDE AL LLEGAR CONOCIÓ A UN REVERENDO

AL HACERLO, LA SEÑORA WORTH RECIBIRÍA LA SORPRESA DE SU VIDA, AL DESCUBRIR UN CUADRO EN LA CASA DE LA VIUDA DE UNO DE LOS MINEROS.

LE SUGIERO QUE ME ACOMPAÑE A VER A ALGUNAS PERSONAS.



¡ESTE HOMBRE! ¡ES EL MISMO QUE TOCABA LA ARMONICA EN MI SUEÑO!

Y COMO VERA, EFECTIVAMENTE LE FALTABA UN DEDO...



Y MÁS TARDE,  
AL CONOCER A  
LA NOVIA DE  
PAUL HAWKS,  
OTRO DE LOS  
QUE PERDIERON  
LA VIDA EN LA  
MINA...

SÍ... ES EL MISMO JOVEN  
QUE VI EN MI PESADILLA,  
ESTOY SEGURA.

REVERENDO,  
¿QUÉ EXPLICACIÓN  
PUEDO DAR A MI  
SUEÑO? ¿POR QUÉ  
RECIBÍ TAN  
HORRENDO  
MENSAJE?

ESA MISMA PREGUNTA SE LA HAN  
HECHO MILES DE PERSONAS A QUIENES  
SUCEDIO ALGO SEMEJANTE, Y TODAVÍA  
NO EXISTE UNA RESPUESTA.

¿PESADILLA?  
¿PROFECÍA?  
IMPOSIBLE  
SABERLO COMO  
DECÍA LA  
ESCRITORA  
FANNY MOSER:  
"EL MUNDO DE  
LOS SUEÑOS  
IGNORA LAS  
MURALLAS FOR-  
MIDABLES E  
ILUSORIAS ENTRE  
LAS QUE TRANSCU-  
RRE NUESTRA  
EXISTENCIA.

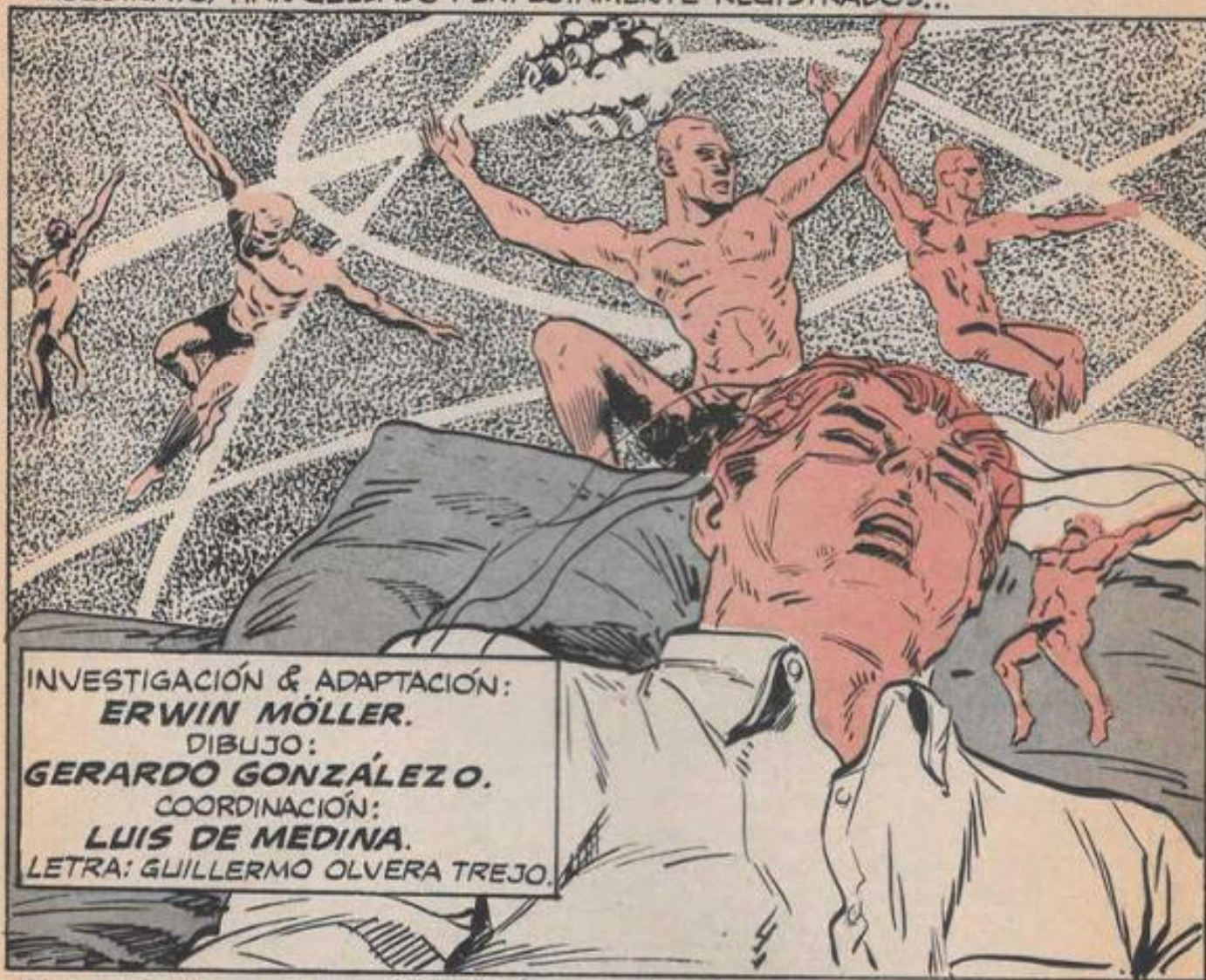
SÍ, Y TAL VEZ EL SER HUMANO  
LOGRA DURANTE SUS SUEÑOS  
CONOCER COSAS QUE ESCAPAN A  
SUS FACULTADES NORMALES...

ES POSIBLE. Y  
PARA AVERIGUARLO,  
COMENCEMOS POR  
PREGUNTARNOS...



# ¿QUÉ SE OCULTA TRAS LOS SUEÑOS TELEPÁTICOS?

EN LA LITERATURA PARAPSICOLÓGICA ABUNDA MATERIAL ANECDÓTICO DE SUEÑOS COMO EL QUE ACABAMOS DE NARRAR. DESDE LOS TIEMPOS DE JULIO CÉSAR, CUYA ESPOSA VISUALIZÓ EN UN SUEÑO SU SANGRIENTO ASESINATO, HAN QUEDADO PERFECTAMENTE REGISTRADOS...



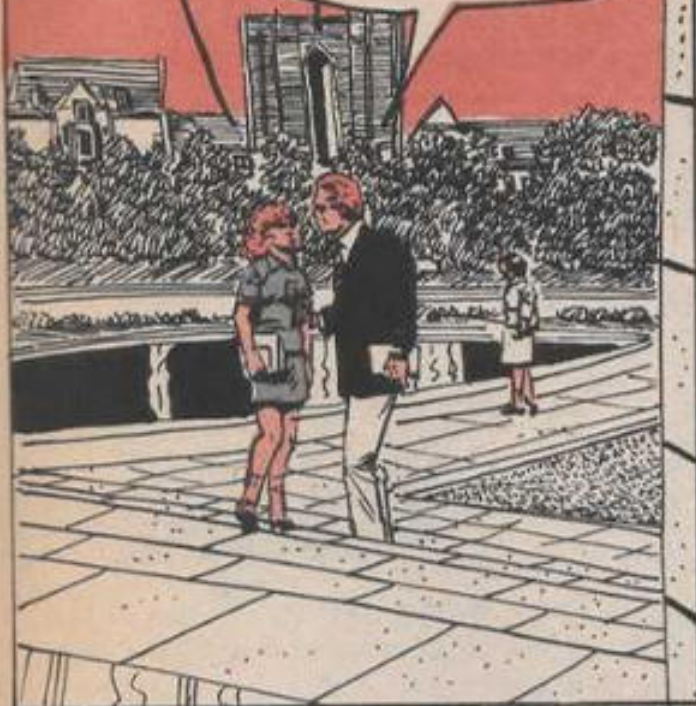
INVESTIGACIÓN & ADAPTACIÓN:  
**ERWIN MÖLLER.**  
DIBUJO:  
**GERARDO GONZÁLEZ O.**  
COORDINACIÓN:  
**LUIS DE MEDINA.**  
LETRA: GUILLERMO OLVERA TREJO.

NUMEROSAS EXPERIENCIAS ONÍRICAS DE ACCIDENTES, FALLECIMIENTOS Y AUN SITUACIONES COTIDIANAS QUE CONTIENEN ATISBOS TELEPÁTICOS. SI BIEN ESTOS RELATOS NO CONSTITUYEN UNA PRUEBA DEFINITIVA DE QUE HAYA ALGO PARANORMAL EN ELLOS, SU MISMA CANTIDAD Y FRECUENCIA SUGIRIÓ A LOS PRIMEROS INVESTIGADORES PSÍQUICOS UNA HIPÓTESIS TENTADORA...



¿CUAL?

LA DE QUE EL ESTADO DE CONCIENCIA QUE SE PRODUCE AL SOÑAR ES SUMAMENTE PROPICIO PARA LOS FENOMENOS PSIQUICOS.



"COMO TÚ SABES, LAS INVESTIGACIONES SOBRE PARAPSICOLOGÍA HAN AVANZADO MUCHO DURANTE LOS ÚLTIMOS AÑOS, Y ACTUALMENTE LOS PODERES EXTRASENSORIALES



"SE PUEDÉN COMPROBAR EN LABORATORIOS. LOS SUEÑOS TELEPÁTICOS NO SON LA EXCEPCIÓN, Y HAN VENIDO SIENDO ESTUDIADOS POR EL DOCTOR MONTAGUE ULLMAN..."

"EN EL CENTRO MÉDICO MAIMÓNIDES DE BROOKLYN, NUEVA YORK, DEL CUAL ES DIRECTOR!"



AHÍ, EN ESE LUGAR, SE ESTABA ESTUDIANDO LA FISIOLÓGÍA DEL SUEÑO EN LOS AÑOS SESENTAS, CUANDO ALGO DIO UN GIRO ESPECTACULAR A LOS EXPERIMENTOS.



EN EL CURSO DE LA PRÁCTICA DE SU PROFESIÓN, ULLMAN SE PERCATÓ DE QUE ÉL MISMO SE ESTABA VIENDO INVOLUCRADO EN UNA INCREÍBLE SERIE DE SUEÑOS DE ALGUNOS DE SUS PACIENTES.

¿SABE QUÉ, DOCTOR? ANOCHE SONÉ CON USTED. ALGUIEN ME DIO O YO TOMÉ UNA JABONERA CROMADA Y SE LA OFRECÍ. USTED LA RECIBIÓ SORPRENDIDO.



ENTONCES LE PREGUNTE: ¿TAMBIÉN ES COLECCIONISTA? USTED SE SONROJÓ, SIN RESPONDERME, Y YO AGREGUÉ: "BUENO, DESPUÉS DE TODO, USTED ESTÁ CONSTRUYENDO UNA CASA."

LO QUE EL PACIENTE NO SABÍA, ERA QUE ULLMAN HABÍA EDIFICADO POCO ANTES SU CASA, A DONDE LE HABÍAN ENVIADO POR ERROR UNA JABONERA CROMADA, QUEDÁNDOSE CON ELLA. AHORA, ESE SUEÑO TRAÍA NUEVA - MENTE A COLACIÓN EL INCIDENTE.

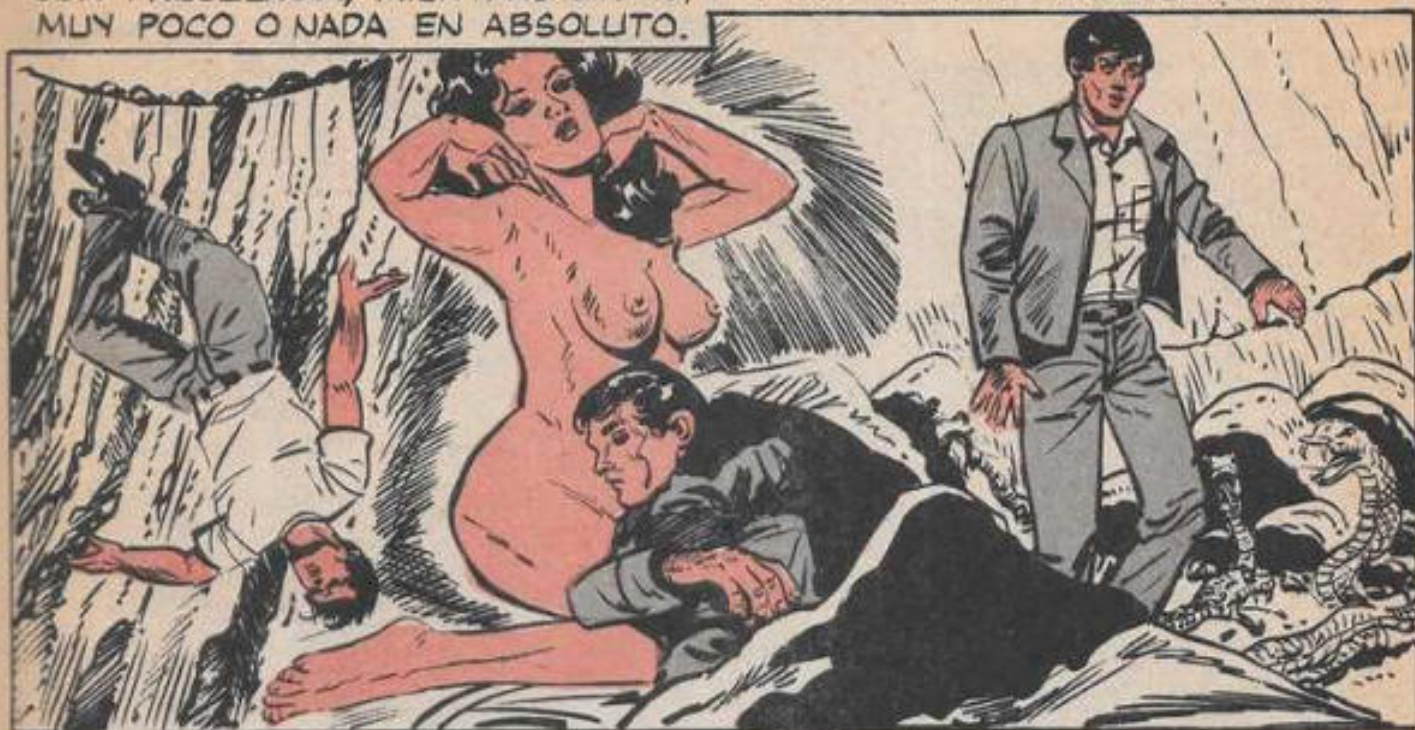


AH, CARAY... ¡PRÁCTICAMENTE LE HABÍA LEÍDO LA MENTE!

SÍ, Y ESTA CLASE DE HECHOS INDUJERON A ULLMAN A SONDEAR A MANERA CIENTÍFICA EL POTENCIAL PSÍQUICO DE LOS SUEÑOS.



SIN EMBARGO, LA NATURALEZA EVANESCENTE DEL SUEÑO PARECÍA DIFICULTAR EN GRADO SUMO EL SONDEO CIENTÍFICO. SEGÚN TODAS LAS OBSERVACIONES ANTERIORES, LA CONCIENCIA ONÍRICA PARECÍA SER UN ESTADO CAPRICIOSO DE LA MENTE, EN EL QUE MUCHOS SE SUMERGEN CON FRECUENCIA, MIENTRAS OTROS, POR EL CONTRARIO PARECEN SOÑAR MUY POCO O NADA EN ABSOLUTO.



FUE ENTONCES CUANDO ENTRO' EN ESCENA OTRO HOMBRE DE CIENCIA, EL DOCTOR KARLIS OSIS, QUIEN HABÍA EXPERIMENTADO EL USO DEL ELECTRO-ENCEFALÓGRAFO CON VOLUNTARIOS DURMIENTES; ESTOS APARATOS MIDEN LOS IMPULSOS ELÉCTRICOS EMITIDOS POR EL CEREBRO HUMANO, Y OSIS SABÍA QUE CUANDO SE EMPIEZA A SOÑAR, LAS AGUJAS DETECTORAS MUESTRAN TAL ACTIVIDAD.

DE MIS OBSERVACIONES HE PODIDO DEDUCIR QUE SI EL SUEÑO ES EN REALIDAD FAVORABLE A LOS FENÓMENOS PSÍQUICOS, ESTO PODRÍA TAMBIÉN SER OBSERVADO Y MEDIDO CON EXACTITUD.

¡MAGNÍFICO!



ASÍ, LA NOCHE DEL 6 DE JUNIO DE 1960, DIERON INICIO LOS REVOLUCIONARIOS EXPERIMENTOS, CONDUCTOS POR LOS DOCTORES ULLMAN, OSIS Y OTROS DOS INVESTIGADORES.

"LA SEÑORA GARRETT TENÍA UN LARGO HISTORIAL DE EXPERIENCIAS PSÍQUICAS DESDE SU NIÑEZ. Y AUNQUE HABÍA SIDO ESTUDIADA DURANTE MÁS DE 30 AÑOS ..."



EN ESTA PRIMERA PRUEBA, UTILIZAREMOS COMO SUJETO A LA SEÑORA EILEEN GARRETT, DE NUEVA JERSEY...



"POR OTROS CIENTÍFICOS, ÉSTA IBA A SER UNA PRUEBA COMPLETAMENTE DISTINTA".

LOS EXPERIMENTADORES SÓLO SABÍAN QUE LA AGENTE UTILIZARÍA COMO FUENTE UN NÚMERO DE LA REVISTA *LIFE*, PERO NADIE, FUERA DE ELLA, SABÍA EL CONTENIDO DE LAS IMÁGENES.



MIENTRAS EILLEN DUERME EN EL LABORATORIO, OTRA PERSONA O AGENTE, SE CONCENTRARA EN ELLA, TRATANDO DE TRANSMITIRLE DIVERSAS IMÁGENES.



¿Y QUÉ  
SUCEDIO'  
DESPUÉS?

BUENO, CUANDO ULLMAN  
COMPARO' EL MATERIAL  
GRAFICO UTILIZADO  
CON LAS DESCRIPCIONES  
DE LA GARRET, RECIBIO'  
UNA GRAN SORPRESA...



"AMBOS TENÍAN QUE VER CON  
CABALLOS, SOLDADOS ROMANOS Y  
CARRERAS DE CUADRIGAS: ¡SE  
TRATABA DE UN ANUNCIO DE LA  
PELÍCULA **BEN-HUR!**"



OYE, ES  
FANTASTICO...

ASI' ES, Y LAS  
PRUEBAS SUBSIGUIENTES  
CON LA SEÑORA  
GARRET Y OTROS  
SUJETOS, AÑADIERON  
NUEVAS Y VALIOSAS  
EVIDENCIAS...



DE QUE EL ESTADO DE CONCIENCIA  
QUE SE ALCANZA AL SOÑAR ES, SIN  
DUDA ALGUNA, MUY PROPICIO PARA  
LOS FENÓMENOS PARANORMALES.



SIN EMBARGO...

CIENTÍFICAMENTE HABLANDO, ESTOS INTENTOS INICIALES AÚN NO CONSTITUÍAN UNA PRUEBA DEFINITIVA. SE NECESITABAN CONTROLES TODAVÍA MÁS RIGUROSOS PARA DEMOSTRAR QUE NO HABÍA HABIDO "ARREGLOS", COINCIDENCIAS O FRAUDES.



ESTOS CONTROLES FUERON AÑADIDOS POR EL DOCTOR STANLEY KRIPPNER, OTRO NOTABLE INVESTIGADOR QUE SE UNIÓ AL GRUPO.



PONDREMOS A LOS SUJETOS A DORMIR EN PEQUEÑAS CÁMARAS TOTALMENTE AISLADAS, CUYA ÚNICA COMUNICACIÓN CON EL EXTERIOR SERÁ A TRAVÉS DE UN INTERFÓN. AL OTRO EXTREMO DEL EDIFICIO...

"OTROS SUJETOS," CONFINADOS EN UN CUARTO IGUALMENTE AISLADO. SE CONCENTRARÁN EN MANDAR LA IMAGEN TELEPÁTICA DE LA MISMA AL PRIMER SUJETO.



AL DÍA SIGUIENTE, SE TRANSCRIBIRÁN LAS DESCRIPCIONES DE LOS SUEÑOS...

Y ESTOS REPORTES, JUNTO CON UNA COPIA DE LA IMAGEN, SERÁN EXAMINADAS CUIDADOSAMENTE POR JUECES INDEPENDIENTES, PARA EVITAR LA POSIBILIDAD DE FRAUDE.



ESTA NUEVA VARIACIÓN ERA EN VERDAD IMPORTANTE, YA QUE HASTA ENTONCES, SE HABÍA ACUMULADO UN BUEN NÚMERO DE PREGUNTAS IMPORTANTES, TALES COMO...

¿POR QUÉ ES EL SOÑAR TAN PROPICIO PARA LOS FENÓMENOS TELEPÁTICOS? ¿CUÁL ES EL ESTADO FISIOLÓGICO DEL CEREBRO QUE PERMITE LA PERCEPCIÓN EXTRASENSORIAL?



¿Y LOGRARON RESPONDER A TALES INTERROGANTES?

SÍ. LO PRIMERO QUE SE PUDO CONSTATAR ES QUE AL SOÑAR SE PRODUCE UN AUTÉNTICO ESTADO ALTERADO DE LA CONCIENCIA...

TOTALMENTE DISTINTO DE LA VIGILIA Y DEL DORMIR. EN ÉL, EL CEREBRO SE ENCUENTRA PROTEGIDO DE LOS ESTÍMULOS DIURNOS Y PUEDE CONCENTRARSE EN OTRO TIPO DE INFORMACIÓN...



EN OTRAS PALABRAS, PARECE PROBABLE QUE SI HAY ALGÚN MOMENTO IDEAL PARA QUE EL CEREBRO REGISTRE LA PERCEPCIÓN EXTRASENSORIAL, ÉSTE ES CUANDO EL SUJETO SE ENCUENTRA SOÑANDO. NO SOLAMENTE DURMIENDO, SINO **SOÑANDO**.



LA REALIDAD DE LOS SUEÑOS TELEPÁTICOS PUDO COMPROBARSE AL ANALIZAR LOS RESULTADOS DE LOS EXPERIMENTOS DEL EQUIPO INVESTIGADOR DEL CENTRO MÉDICO MAIMÓNIDES

DE LOS VARIOS CENTENARES DE EXPERIENCIAS REALIZADAS, PODRÍAMOS CONTAR ENTRE LAS MÁS SIGNIFICATIVAS LA DE UNA MAESTRA JOVEN DE NUEVA YORK A LA QUE FUE ENVIADA LA IMAGEN DE UNA PINTURA SELECCIONADA AL AZAR: **ANIMALES**, DE TAMAYO.

EN PARTICULAR, EL DOCTOR KRIPPNER COMPROBÓ QUE, ESTADÍSTICAMENTE, EN CINCO DE CADA OCHO EXPERIMENTOS REALIZADOS A PARTIR DE 1964, EL COMPONENTE PRINCIPAL DEL SUEÑO SE HABÍA RECIBIDO POR VÍA TELEPÁTICA.





ESTA OBRA, QUE REPRESENTA A UN GRUPO DE PERROS FURIOSOS DEVORANDO PEDAZOS DE CARNE, PRODUJO EFECTIVAMENTE UNA IMPRESIÓN ONÍRICA EN LA MUJER.

ES MUY EXTRAÑO, PERO SOÑÉ A UN HATO DE BESTIAS SENTADAS ALREDEDOR DE UNA MESA, EN UN BANQUETE EN EL QUE UN AMIGO MÍO DEVORABA CARNE COMO UN ANIMAL...



LA IMAGEN ORIGINAL DEL CUADRO SE HABÍA DISTORSIONADO EN SU SUEÑO!

SI, Y LOS INVESTIGADORES PRONTO DESCUBRIERON QUE ÉSA ERA UNA CARACTERÍSTICA DE LOS SUEÑOS TELEPÁTICOS. AL PARECER, LA INFORMACIÓN TELEPÁTICA QUE SE RECIBE...



ES FRAGMENTADA POR EL SUBCONSCIENTE DEL RECEPTOR Y ENTREVERADA CON EXPERIENCIAS PERSONALES O TENDENCIAS DEL SUJETO. ESTO SE PUDO OBSERVAR EXPERIMENTALMENTE UNA Y OTRA VEZ CON...



"ESTE Y OTROS SUJETOS, COMO POR EJEMPLO EL JOVENCITO QUE RECIBIÓ LA IMAGEN DE UN CUADRO LLAMADO *LA IGLESIA DE AUVERS*; UNA PSICÓLOGA A LA QUE FUE ENVIADA TELEPÁTICAMENTE LA ESCENA DE LA OBRA *JUGANDO EN LA PLAYA*, O UN CHOFER DE TAXI, CUYO COMPAÑERO DE EXPERIENCIA SE CONCENTRÓ EN *DEMPSEY Y FIRPO*, UNA PINTURA QUE REPRESENTA UNA CÉLEBRE PELEA DE BOX!"

SONÉ UN GRAN EDIFICIO GRIS, PROBABLEMENTE UNA IGLESIA, CON UNA ANCIANITA SENTADA AL FRENTE.

ME SONÉ A MÍ MISMO ESCARBANDO EN LA PLAYA, MIENTRAS OTROS HACÍAN CASTILLOS DE ARENA...

ES CURIOSO, PERO SONÉ A DOS FIGURAS EN UN CUADRADO, RODEADAS DE GENTE, Y UNA DE LAS DOS IBA CAYENDO.

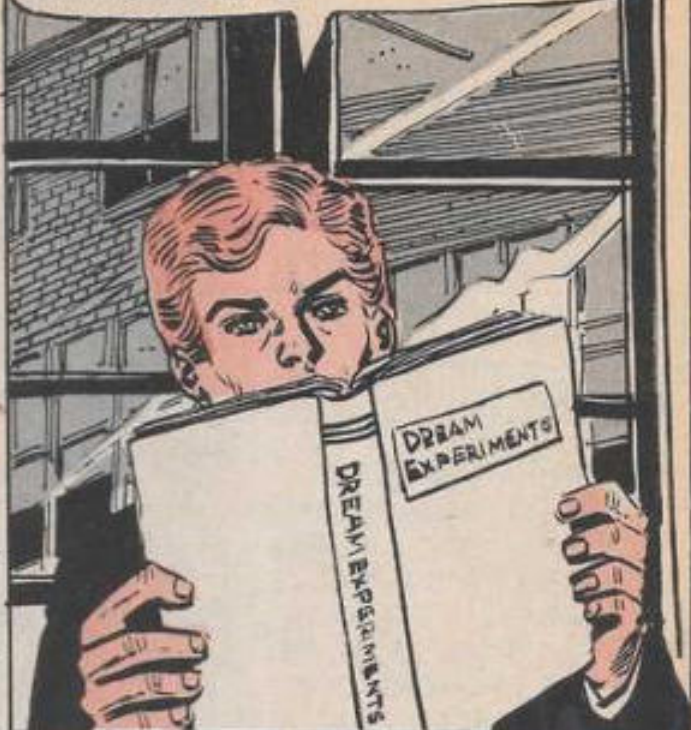
ESTA CLASE DE RESULTADOS FUERON LOS CALIFICADOS POR LOS JUECES YA MENCIONADOS, QUIENES...

NO DUDARON EN DECLARARLOS AUTÉNTICOS Y CIENTÍFICAMENTE VÁLIDOS.

ES INCREÍBLE TODO LO QUE PUEDE ENCERRARSE EN UN SIMPLE SUEÑO...



ASÍ ES. NO OBSTANTE, DEBE ENTENDERSE QUE NO TODOS LOS EXPERIMENTOS REALIZADOS EN EL MAIMÓNIDES O EN OTROS LABORATORIOS HAN TENIDO EL MISMO ÉXITO.



UN DÍA PUEDEN OBSERVARSE EN UN SUJETO CORRESPONDENCIAS NOTABLES, Y AL DÍA SIGUIENTE ES POSIBLE QUE EL MISMO SUJETO PRODUZCA RESULTADOS TOTALMENTE NULOS.

ESTA VARIABILIDAD, QUE SEGURAMENTE ESTÁ MOTIVADA POR LA NATURALEZA CAMBIANTE DE NUESTRO ESTADO FÍSICO, PSÍQUICO Y EMOCIONAL, NO RESTA VALIDEZ O REALIDAD A LA TELEPATÍA...

LO SIENTO, JOE, PERO ESTA VEZ NO ACERTASTE EN NADA.



SOLAMENTE DEMUESTRA NUESTRA INCAPACIDAD PRESENTE PARA PRODUCIR TAL FENÓMENO A VOLUNTAD. ¡AÚN NOS FALTA MUCHO POR DESCUBRIR SOBRE SUS MECANISMOS!

A PROPOSITO, DECÍAS QUE LOS SUEÑOS TELEPÁTICOS TAMBIÉN HAN SIDO ESTUDIADOS EN OTROS LABORATORIOS. ¿CUÁLES?



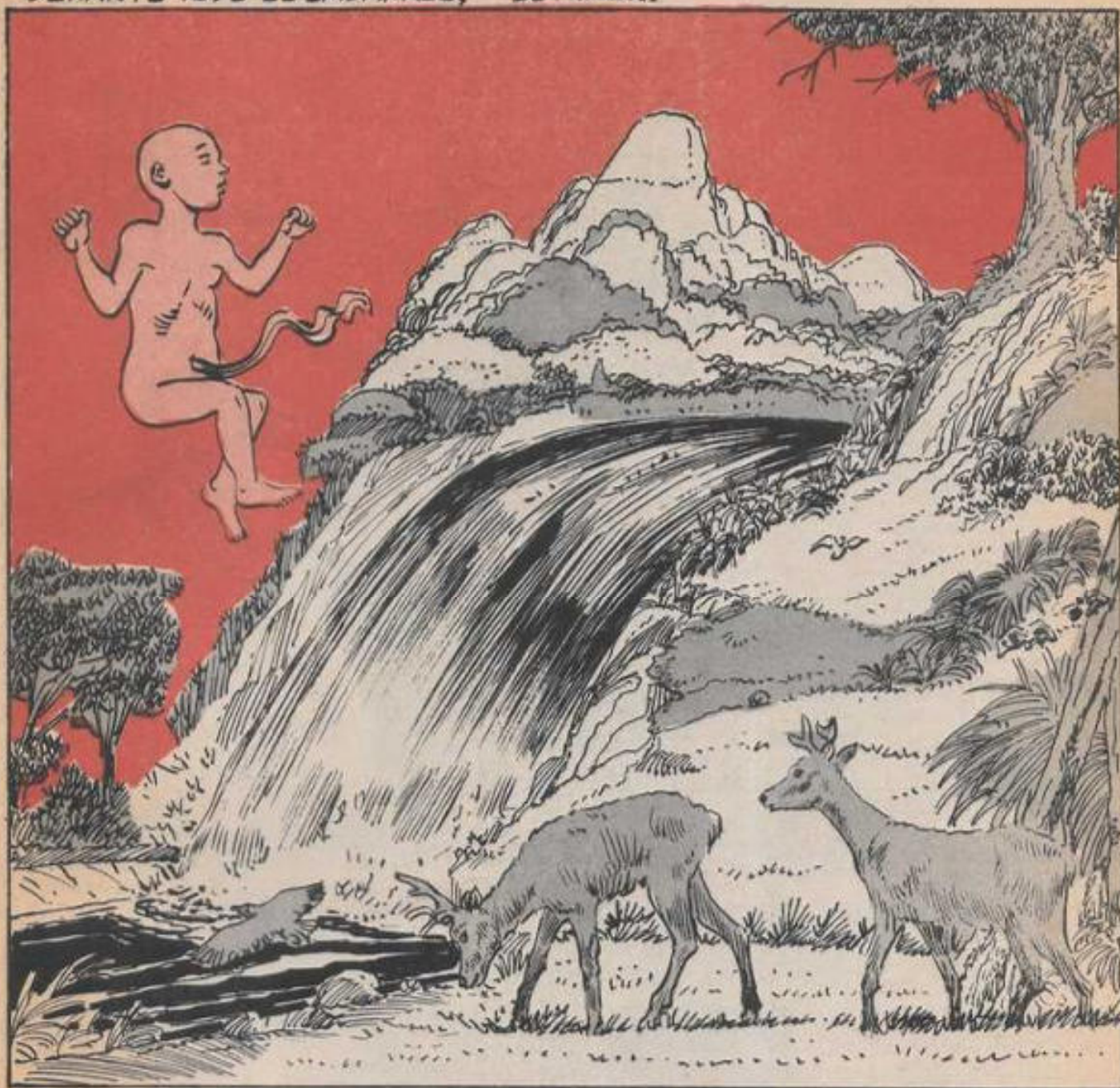
LOS RESULTADOS DEL PROYECTO DESARROLLADO EN EL CENTRO MÉDICO MAIMÓNIDES EN LOS AÑOS SESENTAS INTRIGARON A INVESTIGADORES DE TODO EL MUNDO, QUE SE APRESURARON A REPETIRLOS O TRATAR DE MEJORARLOS. ALGUNOS, COMO EL DOCTOR CALVIN HALL, DE LA UNIVERSIDAD DE VIRGINIA.



LOGRARON PROFUNDIZAR EN ESE MISMO CAMPO Y ENCONTRAR DATOS TAN SIGNIFICATIVOS COMO EL QUE ENTRE MÁS JOVEN SE ES, MÁS TIEMPO SE PASA SOÑANDO, Y QUE LA MAYOR PARTE DE ESE TIEMPO LO DEDICA A ACTIVIDADES EXTRASENSORIALES.



AHORA BIEN, SABEMOS ACTUALMENTE QUE EL CEREBRO DE LOS INFANTES NO NACIDOS ESTÁ CONSTANTEMENTE SOÑANDO, POR LO TANTO ¿CABRÍA PENSAR QUE EL POTENCIAL PSÍQUICO DE LOS FETOS SEA EXTRAORDINARIO? HASTA AHORA NADIE LO SABE, PERO EL DOCTOR KRIPPNER SUPONE QUE DURANTE TODO EL EMBARAZO, EL NIÑO...



ESTÁ EN CONSTANTE COMUNICACIÓN CON SU MADRE, AUNQUE ÉSTA NO LO PERCIBA CONSCIENTEMENTE. Y YENDO UN POCO MAS ALLÁ, PODRÍA OCURRIR QUE EN EL MOMENTO DE LA CONCEPCIÓN, EL SER RECIÉN CONSTITUIDO DISPONE DE UN POTENCIAL PSÍQUICO DE TAL MAGNITUD, QUE SE ENCUENTRA EN COMUNICACIÓN CON TODA LA NATURALEZA. ¿FANTASÍAS? ¿ELUCUBRACIONES SIN SENTIDO? SEA JUEZ EL LECTOR...

#### **BIBLIOGRAFÍA:**

\*DREAM STUDIES AND TELEPATY. STANLEY KRIPPNER. \*DREAM CONSCIOUSNESS. GARDNER MURPHY. \*SUPERSENSES. CHARLES F. PANATI

# LA RUEDA DEL DEMONIO

por: Peter Kolosimo

Su creador había nacido en Zittau, en Sajonia, en 1680. Se llamaba Johann Ernest Elias Bessler. Seguramente debía ser un tipo raro, también porque eligió su pseudónimo disponiendo el alfabeto en círculo y tomando las letras diametralmente opuestas a las del apellido. Obtuvo *Orffyre*, que latinizó en *Orffyreus*. Tenía una mente muy versátil, tanto que estudió medicina, teología y pintura antes de dedicarse a la mecánica y crear sus "ruedas de movimiento perpetuo". Expuso la primera en Gera, en Turingia, en 1712. Tenía un diámetro de aproximadamente 91,5 centímetros y un espesor aproximado de 10,5. No sólo seguía girando sola después de haber sido puesta en movimiento, sino que aumentaba la propia velocidad y podía levantar pesos de algún kilo.

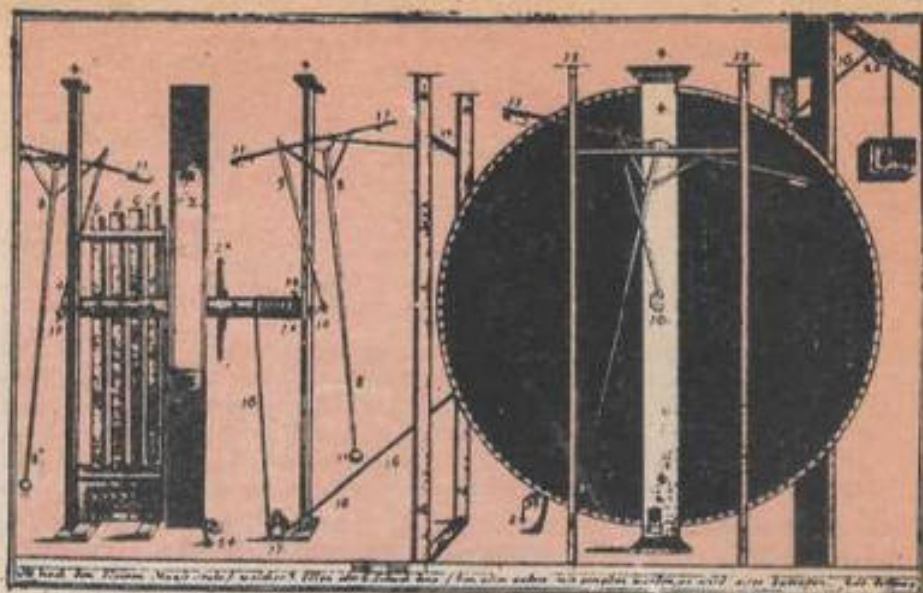
La demostración no tuvo demasiado éxito, lo que —según se dice— se atribuye sobre todo al carácter del estudioso, "especializado en el gentil arte de crear-se muchos enemigos", como subraya un biógrafo suyo británico.

La segunda máquina fue expuesta en Draschwitz, en Lipsia. Medía aproximadamente 152,40 centímetros de diámetro y 15,25 de espesor y podía levantar un peso de aproximadamente 1,815 kilos. La tercera fue presentada en Merseburg: el diámetro había aumentado a 183 centímetros, el espesor a 31 centímetros.

En 1715, después de haberla examinado cuidadosamente, un "comité de hombres eminentes" declaró: "La rueda tiene la propiedad de moverse a derecha y a izquierda sin la intervención de fuerzas externas y levantan perpendicularmente una piedra de más de 31,5 kilos de peso".

## LA RUEDA DEL DIABLO

Entretanto, Orffyreus era atacado cada vez más violentamente por sus detractores, algunos de los cuales (J. G. Borlach y C. Wagner) llegaron incluso a sostener que, si la invención fuese verdadera, habría sido contraria a las leyes naturales: y en consecuencia, su creador debía ser castigado. ¡Se trataría



La famosa "rueda de Orffyreus", en un diseño del inventor publicado en 1715.

pues de una auténtica "rueda del diablo".

Bessler dejó Merseburg comprensiblemente amargado y llegó a Kassel, en Hessen, donde reinaba entonces (1716) el langrave Carolus, el cual lo tomó bajo su protección, nombrándolo consejero comunal.

Fue en 1717 cuando presentó su rueda más grande, y el profesor holandés Gravesande escribió al respecto a Isaac Newton: "El inventor tiene una destacada propensión por la mecánica, pero está lejos de ser un profundo matemático. Su máquina, a pesar de todo, es sorprendente. Se trata de una rueda vacía, una especie de tambor, con un espesor aproximado de 36 centímetros y un diámetro de 3,65 metros. Es muy ligera, consiste en varias traviesas de madera armadas, cubiertas de cañamazo para impedir que se vea el interior. He examinado los ejes y estoy firmemente convencido que nada aparte de la rueda contribuye a su movimiento. Cuando la toqué ligeramente se quedó quieta, pero cuando le imprimí una cierta velocidad tuve que pararla con fuerza. Si la dejaba ir, adquiría la máxima velocidad en tres o cuatro giros, después de lo cual volvía a 35-36 giros por minuto".

Una descripción análoga fue hecha por el barón Fischer, arquitecto del emperador de Austria, al doctor J.T. Desaguliers:

"Tengo el honor de enviarle la presente carta para subrayar la estima que siento por Ud. y para darle noticias sobre el movimiento perpetuo de Kassel, cosa que me fue muy recomendada

cuando fui a Londres. Si bien yo soy muy incrédulo sobre cosas que no comprendo, debo asegurarle que estoy plenamente convencido de que no existe ninguna razón por la cual esta máquina no deba tener el nombre de "movimiento perpetuo" que le ha sido dado (. . .). He examinado cuidadosamente los ejes para ver si había algún artificio escondido, pero no he descubierto nada, más que los dos pequeños ejes en los que la rueda está suspendida en el centro".

## NO ERA UNA FARSA

La rueda —escribe el estudioso británico T. Roupert Gould— quedó expuesta en Weissenstein varios meses "y fue examinada por muchas personas insignes, entre las cuales, además de Gravesande, Fischer y el langrave, Julius Bernhard de Rohr, Wolk Dietriche de Bohsen, Friedrich Hoffmann (un célebre médico), Christian Wolff (rector de la universidad de Halle) y John Rowley, un conocidísimo constructor inglés de aparatos matemáticos. Todos se persuadieron de que no se trataba de una farsa. Rowley, en especial, al volver a Inglaterra, afirmó haber visto en Kassel "el verdadero instrumento del movimiento perpetuo".

"El test oficial de la máquina se realizó en los años 1717-18. El 31 de octubre de 1717 se pidió a Orffyreus que transportase la rueda de la habitación en que había sido instalada a otra, siempre en el castillo de Weissenstein, donde no habían paredes contiguas y donde cada

cual podía girarle alrededor por cualquier parte. El inventor estuvo de acuerdo.

"El 12 de noviembre el langrave, con algunos de sus funcionarios, examinó la rueda en su nueva sede y, después de haberla visto en libre y rápido movimiento, hizo cerrar las puertas, las ventanas y todos los otros accesos a la habitación, poniéndoles los sellos oficiales.

"El 25 de noviembre los mismos sellos fueron rotos y la estancia fue abierta. La rueda seguía girando como antes. La habitación fue cerrada de nuevo con las mismas precauciones.

"El 4 de enero de 1718 fue abierta de nuevo. Los sellos estaban intactos. La rueda giraba regularmente.

"El langrave dio un certificado a Orffyreus, fechado 27 mayo 1718, declarando que las precauciones tomadas habían sido tales como para excluir la mínima sospecha de que la máquina fuese un fraude".

### DEMASIADO TARDE

Fisher propuso a los británicos (los cuales habían puesto en palio 20 mil esterlinas por un sistema que permitiese establecer la longitud en el mar) comprar la rueda de Orffyreus, adaptable a dicha finalidad, pero entretanto, el inventor, en un ímpetu de cólera, sintiéndose objeto de dudas y de irónicas afirmaciones, había destruido la máquina. Si hubiese esperado sólo pocas horas, habría recibido la confirmación oficial de que el aparato "operaba por sí solo, sin estar conectado de ningún modo a una fuente de energía externa".

Se le invitó, a continuación, a reconstruir su "rueda", pero no lo hizo. Murió en noviembre de 1745, y de su vida, de sus actividades, de su invención, no se encuentra rastro más que en alguna rarísima monografía.

Ahora bien, si admitimos —como debemos admitir— que la máquina de Orffyreus no era movida por algo externo, debemos deducir que una fuerza interna debía accionarla. ¿Pero, cuál?

### ABSURDAS EXPLICACIONES

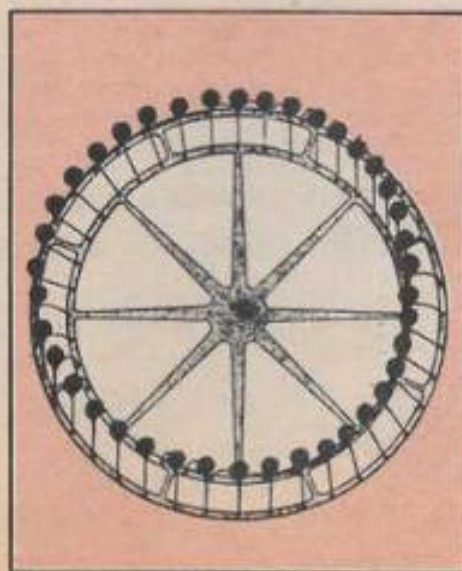
Alguien sugirió la presencia de un hombre escondido, una hipótesis que enseguida fue descartada por cualquiera con sentido común. Por diminuto que fuese, ese hipotético ser no habría podido sobrevivir en un lugar donde,

como en las celdas de tortura medievales, no había modo de estar ni de pie, ni sentado ni tumbado. Por otra parte, el langrave, que era muy experto en matemática y Física y tuvo modo de examinar cuidadosamente la rueda en el interior, la encontró vacía y declaró, como a Gravesande y Fisher, que "la máquina era tan simple que podía ser construida, después de las oportunas instrucciones, por un aprendiz de carpintero".

¿Qué decir pues, de las dimensiones de las máquinas precedentes, con un espesor tal que no podían contener siquiera un enanito de cuento? Y aún más: ¿cómo habría podido cualquier ser viviente residir en el aparato sin agua ni comida? Un tal John Phin declaró, que el motor debía estar escondido en el eje y que, siendo Orffyreus, además, experto en relojería, habría inventado algo que podía hacer mover durante largo tiempo el artefacto.

También tuvo que descartarse esta hipótesis: ni siquiera hoy sería posible realizar un truco similar, un microscópico mecanismo encerrado, por así decir, en un tubito y operando durante meses sin impulsos externos. ¿Y el tubito pesaba poquisimo!

Otra absurdidad se enunció cuando se dijo que la rueda estaba movida por un pequeño motor eléctrico. Ahora, es verdad que el estudio experimental de la electricidad tuvo inicio con W. Gilbert en el año 1600, pero hasta final de 1700 quedó a nivel de las nociones cualificativas, y la realización de la pila de Volta,



La reconstrucción del aparato ideado por el marqués de Worcester.

que abrió el camino al estudio y a la aplicación de la corriente eléctrica y de sus efectos, se realizó en 1799. Las investigaciones sobre los fenómenos electromagnéticos (Oersted, Ampère, Faraday) empezaron y se desarrollaron sólo en el siglo siguiente.

"Si bien el concepto pueda ser contrario a las modernas teorías de dinámica y mecánica", observa Gould, "consideraciones contemporáneas concuerdan en el hecho de que la máquina fuera movida por la fuerza de gravedad. Está de hecho que las explicaciones de Orffyreus son del todo incompatibles con cuanto sabemos hoy sobre la mecánica, de lo que se pueden deducir dos cosas: o ni él mismo sabía cómo funcionaba la máquina, o dio deliberadamente una falsa explicación de su movimiento".

### NADIE LO LOGRO

Centenares de inventores intentaron realizar el movimiento perpetuo, cubrieron de diseños y descripciones a los poderosos de aquel tiempo, a los estudiosos más insignes, a las entidades estatales, tanto que ya en 1775 la Academia de las ciencias francesas declaró que ya no tomaría más en consideración los proyectos de este tipo. Pero desde el marqués de Worcester (1663) a Henry Dirks, que reemprendió el diseño (pero para demostrar su inaplicabilidad) y otros aún, los archivos de todas las instituciones científicas rebotan de "invenciones" de este tipo.

Ciertamente no faltaron los farsantes: en 1813 un tal Redhoeffer expuso, por ejemplo, en Nueva York una "máquina de movimiento perpetuo", pero, después de un cuidadoso examen, se descubrió que ésta estaba conectada, con un finísimo hilo, a una habitación contigua, donde un viejecito hacía girar continuamente una manivela.

En 1830 George Airy, director del Observatorio de Cambridge, astrónomo real, matemático y físico de excepción, demostró que el movimiento perpetuo no es posible.

Pero queda el misterio de la "rueda de Orffyreus" y de su creador. ¿Quién era? ¿Por qué dedicó la vida entera a un descubrimiento que murió con él? —se pregunta Gould—. Se nos aparece como una figura patética y, al mismo tiempo, exasperada, puerilmente apasionada, vacilante, pero tenaz, tanto como para olvidar cualquier relación humana para perseguir una meta nunca alcanzada por otros.