

UN PUBLISHERS OF
EDITORIAL INDICE S.A.

300
pesos

DOUDA

LOS PASMOSOS DESCUBRIMIENTOS DEL DOCTOR LOZANDY

número
844

7 DE SEPTIEMBRE
DE 1987
AÑO XV
SEMANAL

LO INCREIBLE ES LA VERDAD



¿LA MUSICA PRODUCE OTROS NIVELES DE CONCIENCIA?

NOTICIERO DE
LO INSOLITO:

- UNA CIUDAD CON MAS MUERTOS QUE VIVOS
- LA MUJER MAS FUERTE QUE HA EXISTIDO

• ¿EL HIELO ACABARA CON EL MUNDO?

Esta revista fue descargada de www.revistatemporochito.com para ver más revistas gratis.

Una publicación semanal de
Editorial Índice, S. A.

gerente general
Guillermo Vargas Estrada

director
Guillermo Mendizabal R.

editores
Luis Chávez Peón
J. Santos Reyna
Gerardo González

lecturas
Guillermo Olvera
José Jiménez

investigación
Erwin Möller

coordinación
Luis de Medina

distribuidora foránea
Distribuidora Potencial, S. A. de C. V.
Tlatilco No. 229

EUA: Miguel Reyes Medina 1664 Cór-
dova St. Los Angeles, California 90007
(213) 732-43-43

distribución D. F.
Enrique Gómez Corchado

venta de espacio publicitario
Alicia R. de Palomo

Editorial Índice, S. A.

Tels: 670-06-98

670-56-27

581-19-58

DUDA

LO INCREÍBLE ES LA VERDAD

AÑO XV - No. 844

2 DE SEPTIEMBRE DE 1987

REVISTA SEMANAL

DUDA, LO INCREÍBLE ES LA VERDAD.
Revista publicada por Editorial Índice, S. A.
Oculistas No. 43 Col. El Sifón, México
09400, D. F. Derechos reservados por Editó-
rial Índice, S. A. Publicación semanal autori-
zada como correspondencia de segunda clase
con registro DGC No. 0480882 del 13 de
agosto de 1982. Certificado de licitud de
título No. 1470 y certificado de licitud
de contenido No. 818, ambos obtenidos el
26 de noviembre de 1981. Registro No. 178
en la Cámara Nacional de la Industria Editó-
rial. Impresa en América. Cía. Impresora y
Editores de Periódicos, Libros y Revistas,
S. A., San Lorenzo Tezonco No. 202, Col.
Paseo San Juan, C. P. 09830, México, D. F.
Prohibida la reproducción total o parcial de
la revista. No se devuélva material escrito o
gráfico no solicitado. Precio \$300.00 M. N.
Número atrasados \$350.00 M. N.

PRINTED IN MEXICO

EDITORIAL

Hoy como en tiempos pasados, el hombre busca una guía, una puerta, un acceso a su propio espacio interior para alcanzar nuevas y mejores perspectivas. Sin embargo, no resulta sencillo el encontrarla. Ya en la antigüedad se tenía la idea de que estamos inmersos en un mundo integrado a una realidad inconcebible —desde el punto de vista de los sentidos— y que, bajo la influencia de ciertas prácticas como el yoga, el éxtasis místico o los alucinógenos, o bien a través de los poderes psíquicos, puede producirse una liberación a las trabas impuestas por la percepción sensorial.

Todos estos medios de liberación sensorial conducen, de un modo o de otro a la iluminación y al supraconocimiento, pero son fácilmente asequibles para el ciudadano común. Ahora, por primera vez en los tiempos modernos, un grupo de investigadores de vanguardia ha descubierto que no sólo mediante aquellas técnicas pueden alcanzarse otros niveles de conciencia. Y lo que es mejor, han desarrollado métodos alternativos sencillos y prácticamente al alcance de todos.

Quien más ha logrado avanzar en este aspecto es el doctor Georgi Lozanov, psiquiatra y parapsicólogo búlgaro creador de la sugestiología, método pedagógico y psicosomático que con ayuda de la música permite aprender idiomas en tiempos récord y romper marcas olímpicas —entre otras cosas—. Y eso no es todo: sus revolucionarios métodos inducen también el despertar de algunas de las increíbles capacidades de la mente recientemente develadas por científicos y parapsicólogos de todo el mundo.

NOTICIERO

DE LO INSOLITO

UNA CIUDAD CON MAS MUERTOS QUE VIVOS

Colma, California, es una de las poblaciones más extrañas del orbe. Oficialmente tiene 731 habitantes, pero los ocupantes de su gigantesco cementerio fácilmente superan el millón. Colma se encuentra a escasa distancia de San Francisco, y desde principios de siglo ha sido una tradición que quienes fallecen en esa urbe sean inhumados en Colma. La razón original era que los grandes terratenientes de San Francisco no deseaban desperdiciar los valiosos terrenos de los suburbios convirtiéndolos en panteones, y

fundaron un cementerio a 10 kilómetros de la ciudad. Originalmente de unas cuantas hectáreas, actualmente se extiende en una superficie de tres kilómetros de ancho por catorce de largo.

La población encargada del mantenimiento del lugar creció de una manera paralela, y de ser apenas docena y media en 1905, ahora asciende a más de 700 personas, y cuenta ya con tiendas, una escuela y una pequeña clínica. Oficialmente está reconocida como una población, y cuenta

con oficinas municipales. Su alcalde es un ex-enterrador, y fue elegido mediante una votación democrática. En general, los habitantes de Colma viven tranquilos y contentos, y no les molesta

la extrema cercanía de tumbas y mausoleos. Lo único que parece llamarles la atención es la sección dedicada a los animales, contiene ya los restos de más de 10 000 de ellos, incluidos perros,

gatos, monos, caballos, cerdos, hamsters y hasta serpientes. Algunas de estas mascotas están confinadas en lujosos mausoleos, acompañando a los que en vida fueron sus amos.

LA MUJER MAS FUERTE QUE HA EXISTIDO

En 1892, Josephine Schaver era una adolescente originaria de Nueva Jersey, bastante alta y robusta para su edad, lo cual no resultaba inusual, ya que casi todos los miembros de su familia tenían esa complexión. Su padre por ejemplo era tan fuerte que nadie que lo hubiese saludado de mano deseaba volver a hacerlo. Sin embargo, Josephine dejó pasados a propios y extraños en 1892, cuando a los 18 años alzó en vilo un tonel lleno de vino y lo subió a través de dos tramos de escalera, hasta una bodega. Más tarde, la jovencita alzó una plataforma de madera sobre la que se hallaban 23 hombres. El peso total del conjunto fue calculado en 1618 kilogramos. Este fue el comienzo de la carrera de Josephine como realizadora de prodigios de fuerza, ya que su fama llegó hasta un empresario que a la vez era la mayor atracción de su espectáculo: Karl Blatt, un hombre

tan fornido que se hacía llamar "Hércules". Blatt le propuso a la señorita Schaver que se uniera a su feria ambulante, realizando ambos demostraciones de fortaleza, a lo cual la chica accedió, tomando el nombre de "Minerva".

Durante los siguientes 20 años, la pareja —que eventualmente formarían un matrimonio— recorrió casi todo Estados Unidos,



Minerva pesaba más de 100 kilos, pero podía alzar y sostener en vilo objetos mucho más pesados.

asombrando al público con su poderío. Habiendo sido declarada la mujer más fuerte del mundo, Minerva tuvo que enfrentarse en 1894 el desafío de una forzuda inglesa, a la cual derrotó ampliamente, pues su rival no pudo realizar ni la mitad de sus hazañas habituales. Entre estos increíbles actos se encontraba el romper cadenas y fijas de cuero con la simple expansión del tórax; doblar herraduras con las manos; levantar una pila de 15 sillas con ambas manos hasta la altura de su cabeza y luego elevarlas con una mano a todo lo largo de su brazo. Otra de sus demostraciones predilectas era alzar a su marido, que pesaba lo mismo que ella (105 kilos), manteniendo los brazos completamente extendidos. La señora Schaver —o Minerva, si se le prefiere— murió en 1961, y nunca hizo pruebas o ejercicios especiales para desarrollar su musculatura, se muestra fortísima era innata.



Lo que pudiera parecerse a un cementerio, son los escenarios que normalmente se ofrecen a la vista de los habitantes de Colma, California.

ENTRE LAS MÁS ORIGINALES LEYENDAS AFRICANAS, SE ENCUENTRA UNA PERTENECIENTE A LA TRIBU BAMBARA DEL CONGO, Y QUE DICE MÁS O MENOS LO SIGUIENTE:

"En el principio,
Dios vibraba encima de la nada.

Un día,
La melodía que lo formaba
se metamorfoseó
en una pluma de oro.

La pluma se puso a revolotear,
originando una melodía vibrativa
en forma de espiral.

De este canto
nacieron las estrellas,
el sol,
los planetas y la tierra,
junto con sus habitantes."

ES CURIOSO QUE LA LEYENDA MENCIONE UNA MELODÍA COMO ORIGEN DE TODAS LAS COSAS.

ME RECUERDA A LA MITOLOGÍA HINDÚ, SEGÚN LA CUAL SHIVA, UNA DE SUS PRINCIPALES DEIDADES, ORIGINÓ CON SU DANZA EL RITMO CÓSMICO...



SÍ, ES CIERTO. Y TAMBIÉN RESULTA MUY SEMEJANTE AL PRIMER PASAJE BÍBLICO, DONDE SE DICE LITERALMENTE QUE "EN EL PRINCIPIO EXISTÍA EL VERBO, Y ÉL ESTABA EN EL PRINCIPIO CON DIOS".



DE TODO ESTO PODRÍAMOS DEDUCIR QUE DE ACUERDO A DIVERSAS RELIGIONES, LA CLAVE DE TODA EXISTENCIA RESIDE EN UNA CIERTA ARMONÍA VITAL.



ESTO PUEDE SONAR FANTASIOSO, PERO AÚN LA DOCTRINA SECRETA DE LA INDIA, UN SISTEMA FILOSÓFICO SUPERIOR...

QUE HA EXISTIDO POR ENCIMA DE LA RELIGIÓN DURANTE MÁS DE 5000 AÑOS, RECONOCE LA IMPORTANCIA DE LOS SONIDOS MUSICALES EN EL UNIVERSO Y LA POTENCIA MÁGICA QUE POSEEN CIERTOS CANTICOS, ENSALMOS Y ENTONACIONES.

LA REPETICIÓN DE CIERTAS NOTAS PROVOCA DETERMINADOS RESULTADOS; A ESTO SE LE LLAMA MANTRA,



UN EJEMPLO CONCRETO LO TENEMOS EN KRISHNA, UN SEMIDIÓS HINDÚ CUYA MÚSICA ERA CAPAZ DE OBRAR PRODIGIOS, Y CUYA SOLA EJECUCIÓN ACTUABA COMO UNA ATRACCIÓN IRRESISTIBLE PARA LAS MORTALES. PERO ESO NO ES TODO...



EN CIERTA OCASIÓN EN QUE EN EL MISMÍSIMO DÍA DE SU BODA LA PRINCESA KALAVATTI MURIÓ A RESULTAS DE LA PICADURA DE UNA SERPIENTE, KRISHNA HIZO SU APARICIÓN EN EL LUGAR. AL VERLO, ANGASHUNA, EL PADRE DE LA JOVEN, EXCLAMÓ:



OH, PODEROSO SEÑOR...
¡MIRA A MI HIJA!

NO ME VAS A DECIR
QUE EL SEMIDIÓS
LA RESUCITÓ...



PRECISAMENTE, Y NADA
MENOS QUE CON LA
AYUDA DE SU MÚSICA.



SONRIENDO, KRISHNA CALMÓ AL
REY, Y DICIÉNDOLE QUE NO SUFRIE-
RA MÁS, QUE LA CHICA SÓLO DOR-
MÍA, ENTONÓ UNA DE SUS MELODÍAS,
HACIÉNDOLA "DESPERTAR".

¡NO ESPERARÁS
QUE CREA ESO!



NO, CLARO QUE NO;
LO REALMENTE IMPOR-
TANTE RESIDE EN EL
HECHO DE QUE LOS
HINDÚS TRATARON
CON ELLO...



DE DEMOSTRAR CUÁN FUNDAMENTAL
ERA LA MÚSICA PARA ELLOS, Y
AÚN MÁS ESTUDIANDO LOS EFECTOS
DE LOS SONIDOS SOBRE LA ME-
DITACIÓN DESCUBRIERON QUE... 5

¡ LA MÚSICA produce otros niveles de conciencia!

TRADICIONALMENTE, LOS ESTADOS ALTERADOS DE CONCIENCIA SE HAN OBTENIDO DE MUY DIVERSAS MANERAS -MEDITACIÓN, EJERCICIOS RESPIRATORIOS, ALUCINÓGENOS-, Y LOS CHAMANES Y HECHICEROS SE VALIERON DE ELLOS PARA DESARROLLAR SUS FACULTADES PSÍQUICAS.



INVESTIGACIÓN
Y ADAPTACIÓN:
ERWIN MÖLLER
DIBUJO:
LUIS CHÁVEZ PEÓN
LETRA: JOSÉ JIMÉNEZ E.
COORDINACIÓN:
LUIS DE MEDINA

FUE SOLO HASTA HACE UNOS CUANTOS AÑOS QUE INVESTIGADORES COMO GEORGI LOZANDV, DOROTHY RETALLACK Y NORIO OWAKI CAYERON EN CUENTA DE QUE NO SÓLO MEDIANTE AQUELLAS TÉCNICAS PUEDEN OBTENERSE RESULTADOS PRODIGIOSOS.



LOS CHAMANES DEL ASIA CENTRAL, LOS ABORIGENES JAJOUKAS DE MARRUECOS Y CIERTOS MÚSICOS DE ORIENTE TAMBIÉN CONOCEN MEDIOS MUSICALES PARA PRODUCIR ESTADOS ALTERADOS QUE POSIBILITAN FENÓMENOS COMO EL CONTROL DEL DOLOR, LA PIROBACIA* Y HASTA LA ADIVINACIÓN DEL PORVENIR.



* capacidad para caminar sobre el fuego

¿TODO ES POSIBLE CON LA MÚSICA?

SI, Y AL PARECER MAS. UNO DE LOS PRIMEROS EN PERCATARSE DE ELLO FUE EL DOCTOR GEORGI LOZANOV, PSIQUIATRA Y PARAPSICÓLOGO BÚLGARO DE QUIEN YA NOS HEMOS OCUPADO.**

DESDE AÑOS ATRÁS, LOZANOV SOSPECHABA QUE LA CAPACIDAD DE APRENDER, CALCULAR Y RECORDAR QUE POSEE EL SER HUMANO ES ENORME, PRÁCTICAMENTE ILIMITADA, Y DURANTE SUS INVESTIGACIONES CON AUTÉNTICOS YOGUIS, CREYO COMPROBARLO.



** véase Duda Nº 837



LA RAÍZ CÚBICA DE 35 298 543 ES 331 102...

SÓLO 7,8 SEGUNDOS... INCREÍBLE!

¿CÓMO LOGRAN HACERLO, RAHIV?

LA CLAVE ESTÁ EN NO ESFORZARNOS AL MÁXIMO, COMO HACEN USTEDES, LOS OCCIDENTALES.

"EN LA INDIA, DESDE HACE MILENIOS POSEEMOS MÉTODOS DISTINTOS, MÁS EFICACES Y MENOS AGOTADORES PARA ALCANZAR ESAS POTENCIALIDADES".

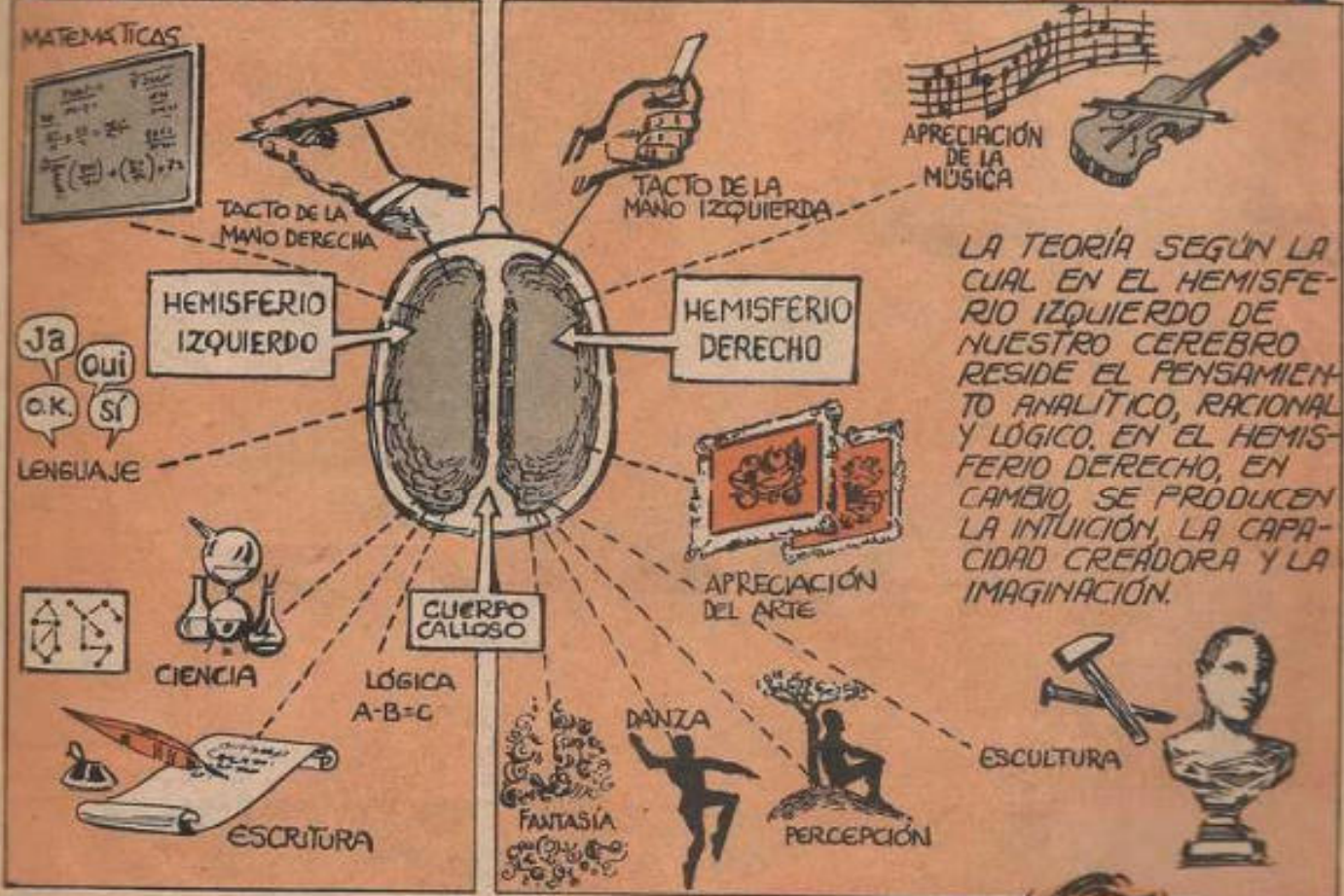
LOS ANTIGUOS ESTUDIARON CUALES SONIDOS DESPERTABAN LOS PODERES LATENTES E INDUCÍAN MEJOR A LA MEDITACIÓN; ASÍ LOGRARON PRODUCIR EL SAMADHI O TRANSCENDE SUPERCONSCIENTE.

ES PRECISAMENTE ESTE SAMADHI EL QUE LES PERMITIA A LOS ANTIGUOS ADQUIRIR CONOCIMIENTOS DE UNA MANERA HOLÍSTICA, UTILIZANDO TANTO EL HEMISFERIO IZQUIERDO DEL CEREBRO (MENTE LÓGICA) COMO EL HEMISFERIO DERECHO (MENTE CREATIVA).

¿MENTE LÓGICA? ¿HEMISFERIOS CEREBRALES? ¿CÓMO ESTÁ ESOP?



VERÁS. LAS COMPLEJAS INVESTIGACIONES LLEVADAS A CABO EN LOS ÚLTIMOS AÑOS SOBRE EL MECANISMO DEL PENSAMIENTO ORIGINARON...



LA TEORÍA SEGÚN LA CUAL EN EL HEMISFERIO IZQUIERDO DE NUESTRO CEREBRO RESIDE EL PENSAMIENTO ANALÍTICO, RACIONAL Y LÓGICO. EN EL HEMISFERIO DERECHO, EN CAMBIO, SE PRODUCEN LA INTUICIÓN, LA CAPACIDAD CREADORA Y LA IMAGINACIÓN.

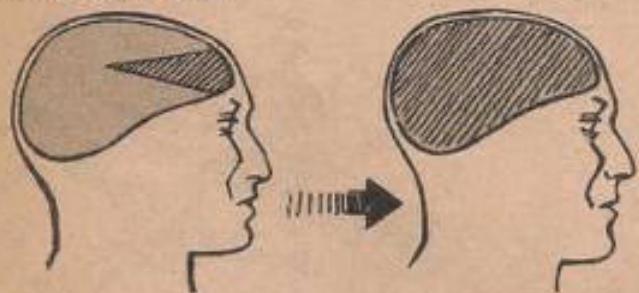


NORMALMENTE, Y SEGÚN EL TIPO DE APRENDIZAJE, UTILIZAMOS UNO U OTRO HEMISFERIO, PERO SÓLO MUY RARA VEZ AMBOS.

PERO, ¿Y QUE PASA SI LLEGAMOS A HACERLO CON AMBOS?

AH, ENTONCES SUCEDE UN CAMBIO RADICAL...

MUY SEMEJANTE AL QUE LOGRABAN LOS ANTIGUOS HINDÚS: UTILIZANDO LA MENTE LÓGICA, Y LA MENTE CREADORA, A LA VEZ SE DESPLIEGA TODA POTENCIALIDAD Y SE PASA DEL APRENDIZAJE AL SUPER-APRENDIZAJE.



POR EL MÉTODO DE PRUEBA Y ERROR, E INTEGRANDO EL YOGA, CIERTOS EJERCICIOS RESPIRATORIOS Y SOBRE TODO LA MÚSICA, LOZANOV ENCONTRÓ QUE ESTO ERA BIEN POSIBLE, Y QUE LOS ESTUDIANTES RESPONDÍAN BIEN A SU MÉTODO.*

LA MEDIA DEL APROVECHAMIENTO DE LA CLASE FUE DEL 95 POR CIENTO ¡APRENDIERON MIL PALABRAS DE FRANCÉS EN UN DÍA!



*llamado originalmente *sugestología* y más tarde *sugestopedia*



PERO, ¿CÓMO?
¿ES ÉSO POSIBLE?

FUERA DE TODA DUDA. CUANDO LOZANOV LOGRÓ PERFECCIONAR LA SUGESTOPEDIA, PUDO HACER QUE MILES DE ADULTOS APRENDIERAN UN NUEVO IDIOMA EN 24 HORAS. O BIEN...

QUE ESCOLARES DE INSTRUCCIÓN ELEMENTAL ASIMILARAN EN UN MES LAS ENSEÑANZAS DE TODO UN SEMESTRE, Y TODO ESO, ¡SIN ESFUERZO, AGOBIOS O TENSIONES!



¿Y QUÉ TIPO DE MÚSICA PUEDE AYUDAR A LOGRAR ESTA MARAVILLA?

BUENO, LA MEJOR PARECE SER LA HINDÚ, PERO TANTO LOZANOV COMO EL INVESTIGADOR JAPONÉS NORIO OWAKI...

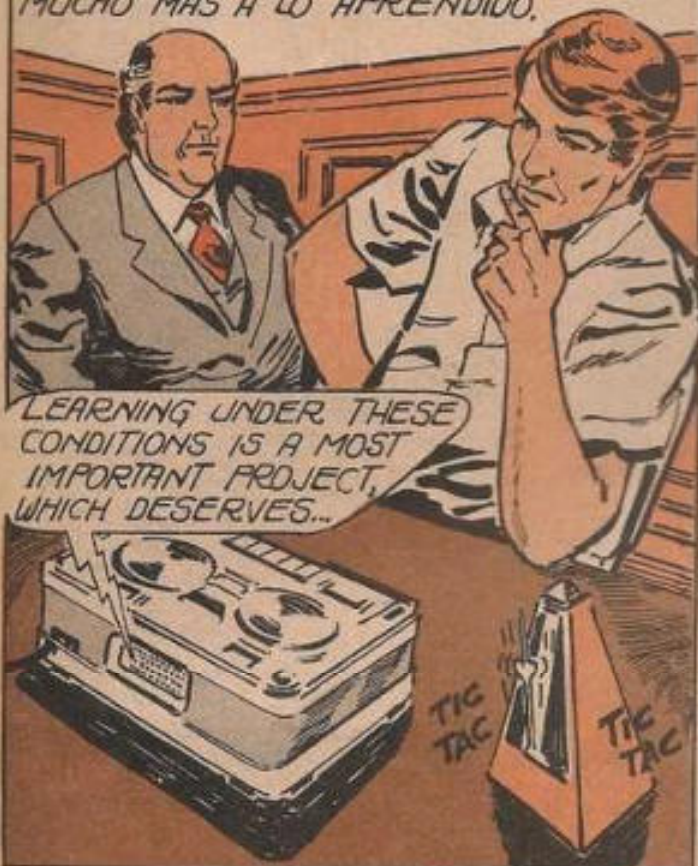
DESCUBRIERON QUE TAMBIÉN SIRVE CUALQUIER TIPO DE MÚSICA QUE TENGA UN RITMO EN PARTICULAR: SESENTA COMPASES POR MINUTO. PREVIAMENTE, Y. K. PLATONOV, UN PSICÓLOGO SOVIÉTICO...



HABÍA DESCUBIERTO QUE UN METRÓNOMO PUESTO A UN COMPÁS DE 60 POR MINUTO AFECTABA AL SER HUMANO.

¿DE QUÉ MANERA?

PRODUCIENDO ESTADOS ALTERADOS DE CONCIENCIA: BAJO SU INFLUJO, LA ACTIVIDAD DE AMBOS HEMISFERIOS CEREBRALES SE INTEGRA, Y LAS MENTES LÓGICA Y CREATIVA, ACTUANDO COMO UN TODO, SE AFERRAN MUCHO MÁS A LO APRENDIDO.



LEARNING UNDER THESE CONDITIONS IS A MOST IMPORTANT PROJECT, WHICH DESERVES...

TIG TAC TIG TAC

SIN EMBARGO, LA SOLA UTILIZACIÓN DE TAL CADENCIA RESULTÓ SER INSUFICIENTE. LOS ESTUDIANTES BULGAROS QUE HICIERON CURSOS SIN FONDO MUSICAL, TUVIERON PROGRESOS, PERO SE QUEJABAN EN SEGUIDA DE CANSANCIO Y ABURRIMIENTO.



¿PODRÍAMOS DAR POR TERMINADA LA SESIÓN?

SI, LA CLASE SE HA VUELTO YA MUY PESADA...

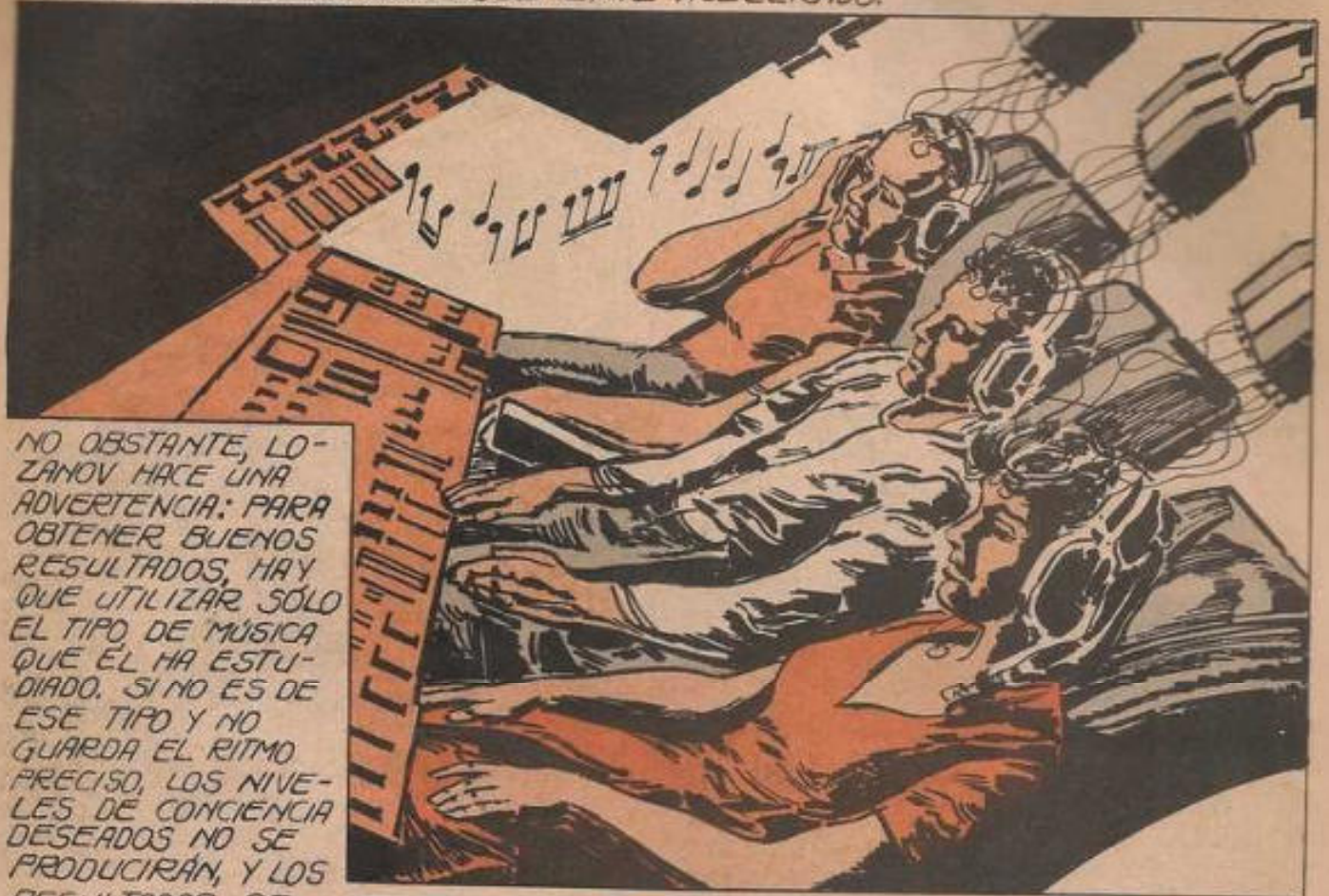
DE ESTA MANERA, LOZANOV ENCONTRÓ QUE CUANDO SE ESCUCHA, NO SÓLO SE HACE CON LA MENTE, SINO TAMBIÉN CON EL CUERPO, Y AMBOS TIENDEN A SEGUIR EL RITMO Y A SINCRONIZARSE CON EL.



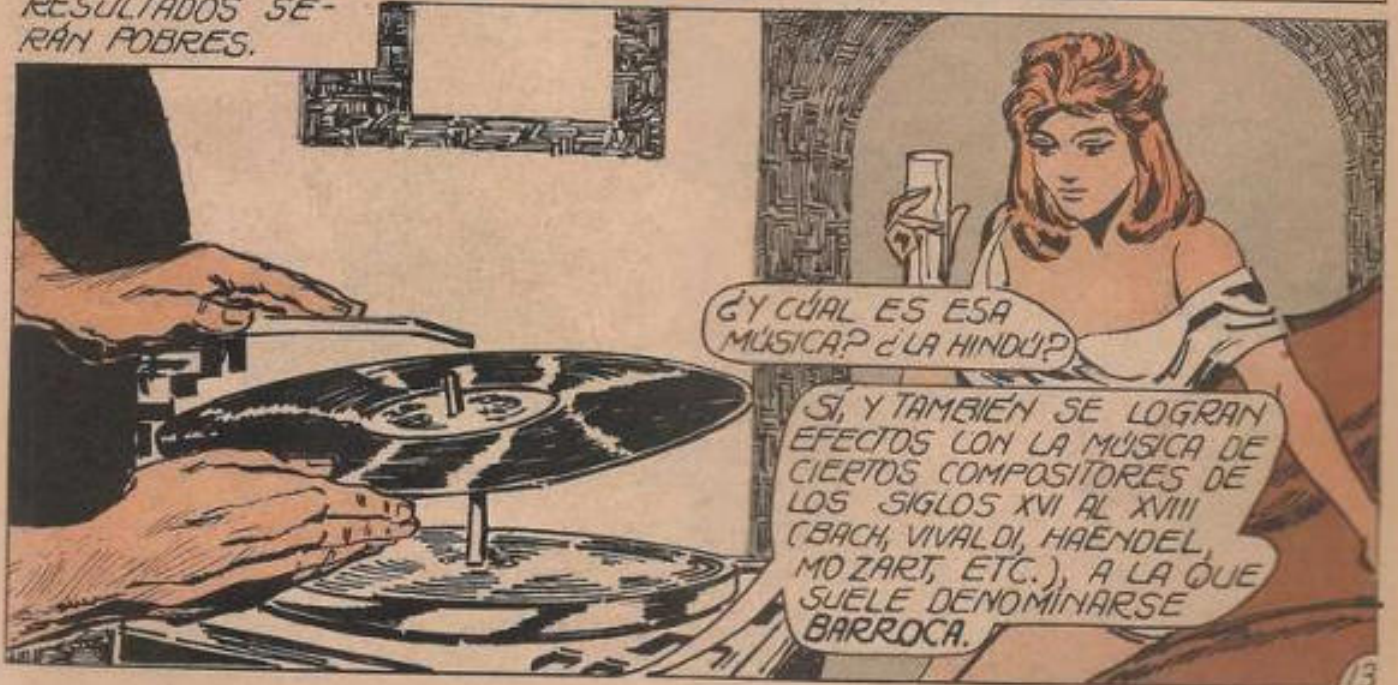
TOC TOC TAC

PERO SI SE TRATA DE UN RITMO NO MUSICAL, EL CUERPO SIGUE EN TENSION. LA MUSICA ACTÚA COMO UN "MASAJE SÓNICO" QUE ELIMINA ESTA TENSION Y LA DEL TRABAJO MENTAL INTENSO.

ASÍ PUES, LOS ESTADOS ALTERADOS DE CONCIENCIA QUE SE OBTIENEN CON AYUDA DE CIERTA MÚSICA INDUCEN UN ESTADO DE ENSUEÑO MUY PLÁCIDO, EN EL QUE, SIN EMBARGO, EL ALUMNO SE MANTIENE A LO LARGO DE LA EJECUCIÓN CON UN CONTROL COMPLETO, MUY ALERTA, LÚCIDO Y APRENDIENDO A UN RITMO INCREÍBLEMENTE ACELERADO.



NO OBSTANTE, LOZANOV HACE UNA ADVERTENCIA: PARA OBTENER BUENOS RESULTADOS, HAY QUE UTILIZAR SÓLO EL TIPO DE MÚSICA QUE ÉL HA ESTUDIADO. SI NO ES DE ESE TIPO Y NO GUARDA EL RITMO PRECISO, LOS NIVELES DE CONCIENCIA DESEADOS NO SE PRODUCIRÁN, Y LOS RESULTADOS SERÁN POBRES.



¿Y CUAL ES ESA MÚSICA? ¿LA HINDÚ?

SÍ, Y TAMBIÉN SE LOGRAN EFECTOS CON LA MÚSICA DE CIERTOS COMPOSITORES DE LOS SIGLOS XVI AL XVIII (BACH, VIVALDI, HAENDEL, MOZART, ETC.), A LA QUE SUELE DENOMINARSE BARROCA.

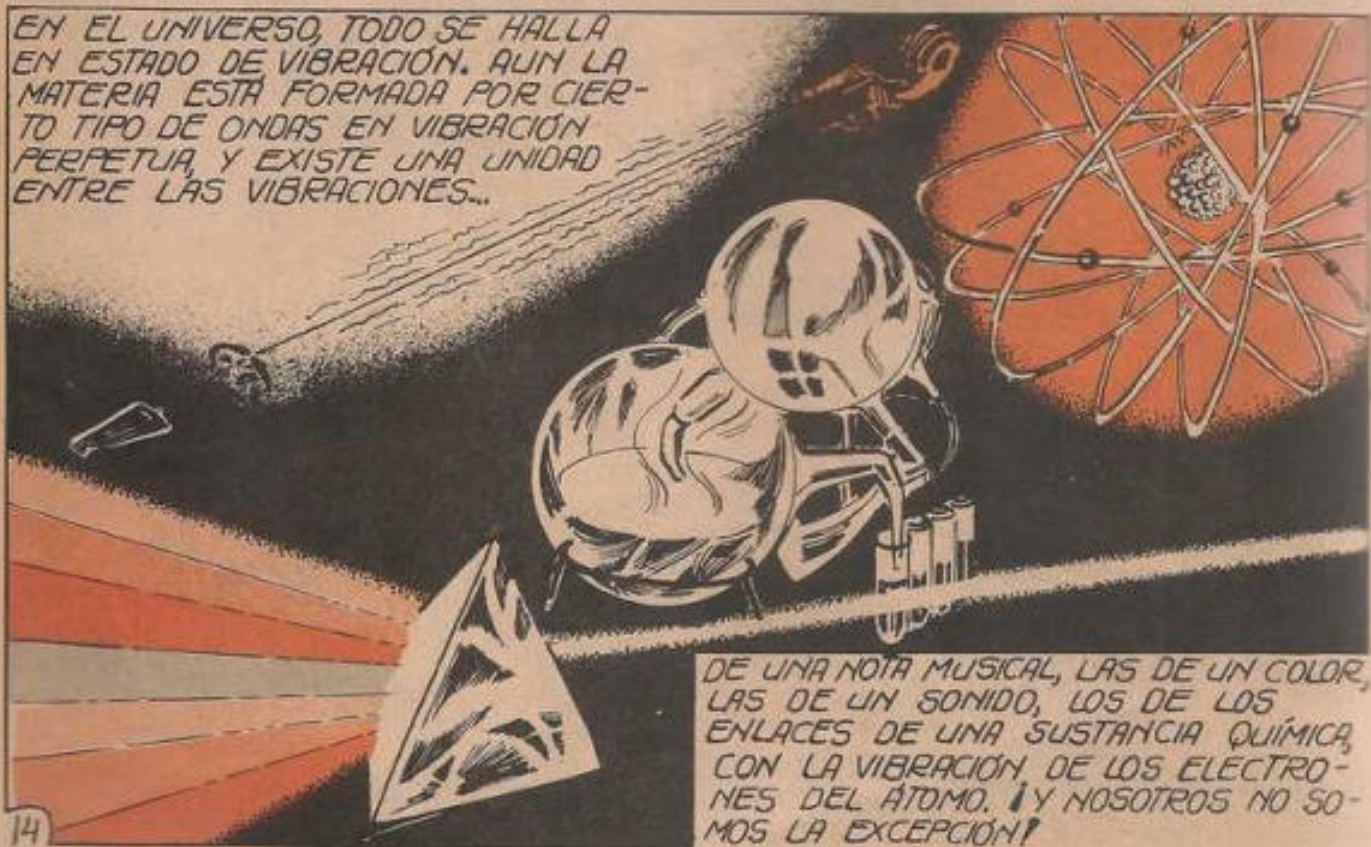
CONCRETAMENTE, LOS CONCIERTOS DEBERÁN ESTAR EJECUTADOS A 60 COMPASES POR MINUTO, Y A UN RITMO DE 4/4.



ES INCREÍBLE TODO ESTO QUE ME DICES. ¿CÓMO PUEDE AFECTARNOS DE MANERA TAN PROFUNDA UNA SIMPLE MELODÍA?

ELLO NO DEBERÍA SORPRENDERTE.

EN EL UNIVERSO, TODO SE HALLA EN ESTADO DE VIBRACIÓN. AUN LA MATERIA ESTÁ FORMADA POR CIERTO TIPO DE ONDAS EN VIBRACIÓN PERPETUA, Y EXISTE UNA UNIDAD ENTRE LAS VIBRACIONES...



DE UNA NOTA MUSICAL, LAS DE UN COLOR, LAS DE UN SONIDO, LOS DE LOS ENLACES DE UNA SUSTANCIA QUÍMICA, CON LA VIBRACIÓN DE LOS ELECTRONES DEL ÁTOMO. ¿Y NOSOTROS NO SOMOS LA EXCEPCIÓN?

LAS ANTIGUAS ESCUELAS DE MÚSICA CREÍAN QUE ÉSTA ERA EL PUENTE QUE LO LIGABA TODO, Y SIGUIENDO LAS IDEAS DE ORFEO, HERMES Y PITÁGORAS, ELABORARON UN CANON SAGRADO CON ARMONIAS CONCRETAS, INTERVALOS Y PROPORCIONES MUSICALES.

OBSERVA, HIJO MÍO, CÓMO HAY UNA SECRETA BELLEZA TANTO EN LA MÚSICA COMO EN LA ARQUITECTURA.



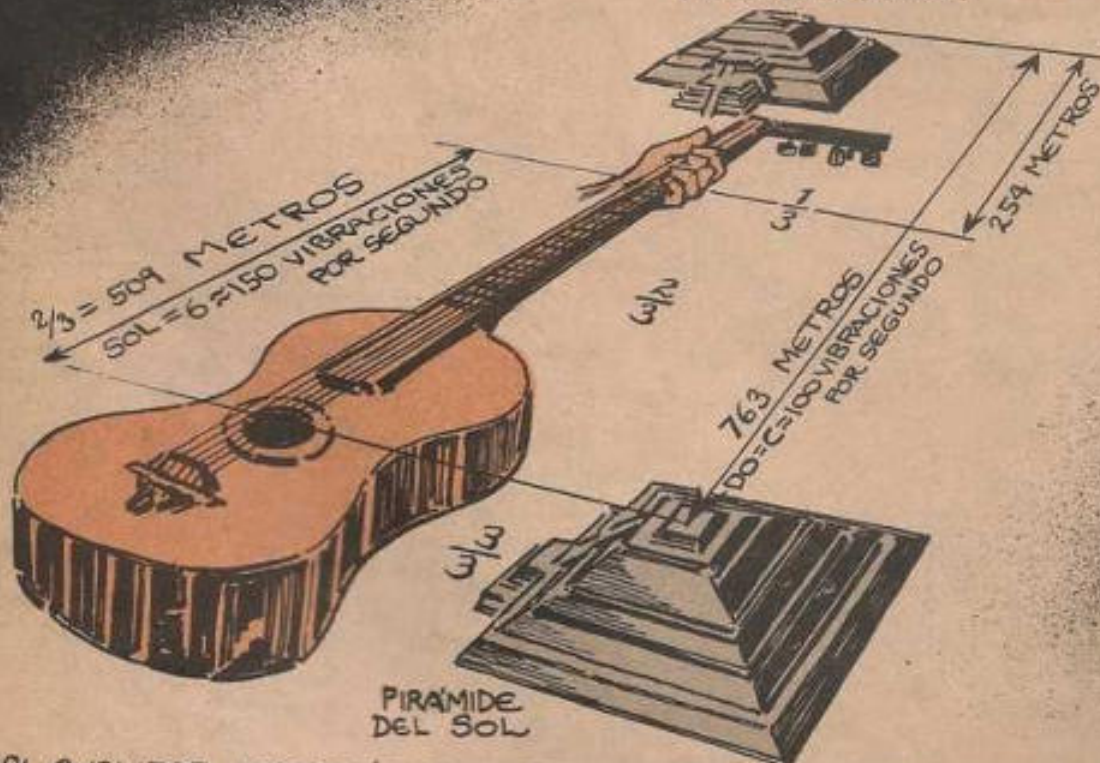
GRACIAS A LA MÚSICA, LOS ANTIGUOS MATEMÁTICOS ESTRUCTURARON UNA "GEOMETRÍA SAGRADA" DE LA CUAL PODRÍAMOS HALLAR UN EXCELENTE EJEMPLO EN TEOTIHUACÁN.

P-PERO, ¿CÓMO?

¡SÍ, Y LA TEORÍA PROVIENE DEL INGENIERO HUGH HARLESTON JR., QUIEN COMO TU SABES SE HA OCUPADO DE ESTUDIAR EN LOS ÚLTIMOS AÑOS LOS ASPECTOS HERMÉTICOS DE DICHAS RUINAS...



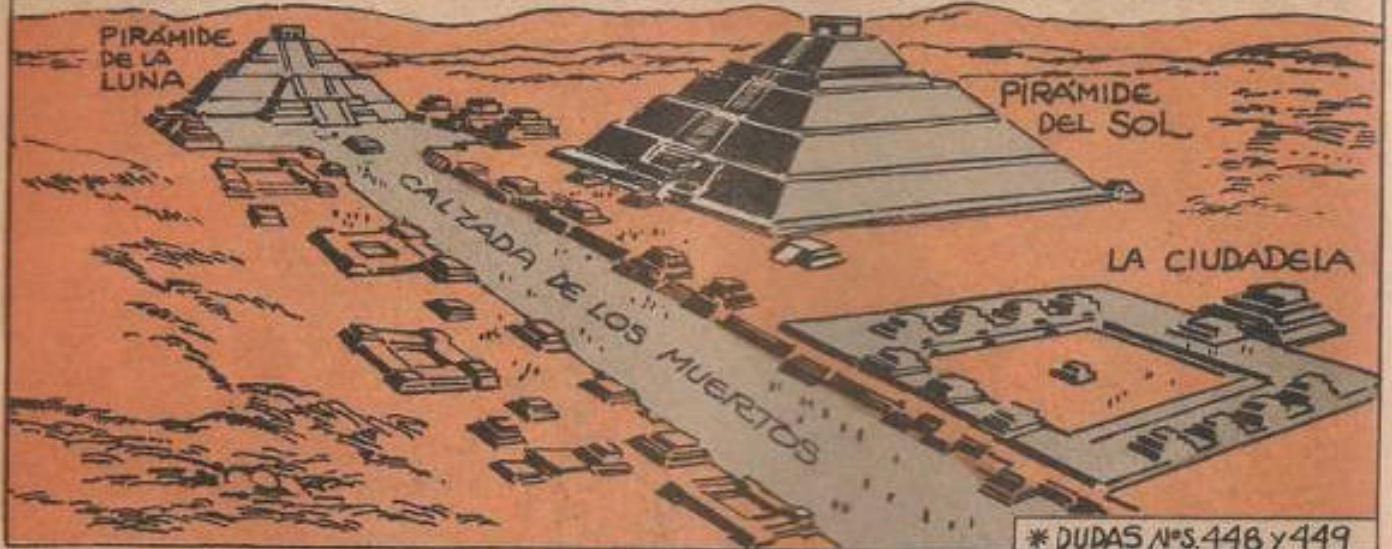
PIRÁMIDE DE LA LUNA



PIRÁMIDE DEL SOL

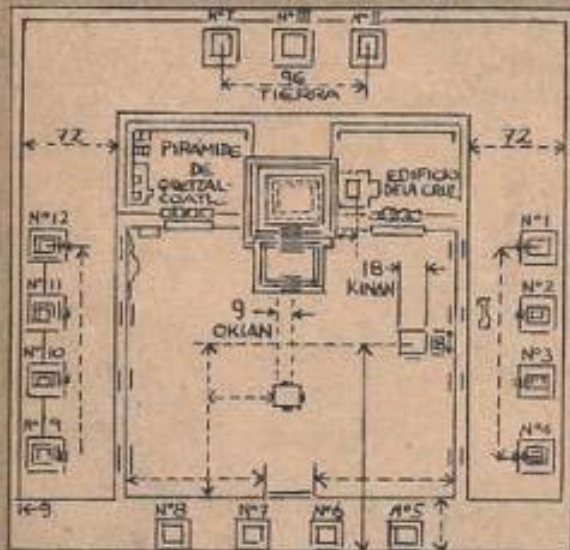
Y AL ANALIZAR MATEMÁTICAMENTE EL DISEÑO Y PROPORCIONES DE LA AVENIDA PROCESIONAL, ENCONTRO NUMEROSAS ANALOGÍAS ENTRE ÉSTA Y LA ESCALA MUSICAL DE UNA GUITARRA!

ESTO PUEDE SONAR INSÓLITO O DESCABELLADO, PERO NO PARA QUIENES HAN SEGUIDO LAS INVESTIGACIONES DE HARLESTON,* PUES SABEN QUE DESCUBRIÓ A TODO LO LARGO Y LO ANCHO DE TEOTIHUACÁN QUE SUS CONSTRUCTORES DEJARON INCORPORADA INFORMACIÓN AVANZADÍSIMA...



* DUDAS N°s. 448 y 449

ENTRE LA QUE SE CUENTA LAS DISTANCIAS DE LOS PLANETAS AL SOL, EXPRESADAS EN UNIDADES ASTRONÓMICAS.** ESTOS VALORES SE HALLAN PROGRAMADOS CON UNA EXACTITUD DESCONCERTANTE, EN LA LLAMADA CIUDADELA DE TEOTIHUACÁN.



PLANETAS	UNIDADES ASTRONÓMICAS	VALORES TEOTIHUACANOS
Mercurio	0.387	36
Venus	0.723	72
Tierra	1.000	96
Marte	1.524	144

** UNIDAD ASTRONÓMICA = 150 MILLONES DE KILÓMETROS

PUES BIEN, ESTOS VALORES TAMBIÉN ESTÁN INCORPORADOS EN LA AVENIDA PROCESIONAL, Y DE UNA MANERA QUE PODRÍA COMPARARSE CON LAS OCTAVAS MUSICALES.

TRAS UN ANÁLISIS MUSICAL, HARLESTON HALLÓ EN DICHS VALORES UNA COMPOSICIÓN QUE EL LLAMÓ "SUITE DE TEOTIHUACÁN", Y QUE ES MUY SIMILAR A LA OBRA DE STRAUSS, ASÍ HABLABA ZARATUSTRA.***



*** UTILIZADA COMO TEMA MUSICAL DE LA PELÍCULA "2001, ODISEA DEL ESPACIO."

BUENO, Y TODO ESTO,
¿A DÓNDE CONDUCE?

¡A LAS RAÍCES MISMAS DE
LAS DOCTRINAS Y ENSEÑAN-
ZAS ESOTÉRICAS! NOS
DEMUESTRA QUE LA IDEA
DE LA MÚSICA COMO PUEN-
TE PARA LLEGAR A LA
CONCIENCIA INTERNA NO
ES NADA NUEVO...



Y QUE QUIZÁS SE RE-
MONTE A HERMES TRIS-
MEGISTO, PERSONAJE
LEGENDARIO A QUIEN SE
CONSIDERABA ORIGEN
DE TODA SABIDURÍA. SU
DOCTRINA ESTABA VER-
TIDA EN UNOS 42 LIBROS,
DE LOS CUALES DOS SE
OCUPABAN DE LA FILOSOFÍA
OCULTA DE LA MÚ-
SICA.



CASI TODA ESTA MONUMENTAL OBRA SE PERDIÓ, PERO PARTE DE SUS
ENSEÑANZAS DIERON ORIGEN A LA LLAMADA DOCTRINA HERMÉTICA,
QUE SE TRANSMITIÓ DURANTE SIGLOS A TRAVÉS DE GRUPOS SE-
CRETOS Y GREMIOS DE MÚSICOS, ALBAÑILES Y ARQUITECTOS.

OTRO MÚSICO E INICIADO LEGENDARIO FUE ORFEO, DE QUIEN SE DICE QUE CONOCÍA LA ARMONÍA SECRETA DEL UNIVERSO, Y QUE CON SUS MELODÍAS ENCANTABA A LOS ANIMALES Y A LA NATURALEZA ENTERA.



SEGUN LA FILOSOFÍA OCULTA DE ESTOS DOS PERSONAJES, EXISTE UNA ARMONÍA Y UNA CORRESPONDENCIA ENTRE TODOS LOS FENÓMENOS DEL UNIVERSO; Y SI HEMOS DE CREERLES, ENTONCES RESULTA MUY NATURAL...



QUE LA MÚSICA (UNA FORMA DE VIBRACIÓN) AFECTE O MODIFIQUE LOS NIVELES DE CONCIENCIA DE LA MENTE HUMANA (OTRA FORMA DE VIBRACIÓN)...



POR LO MISMO, TAMPOCO RESULTA TAN SOPRENDENTE EL QUE LA IDEA DE UTILIZAR NUEVAMENTE LA MÚSICA CON ESOS FINES BROTASE EN EL PAÍS DE ORFEO, YA QUE ESTE ÚLTIMO VIVIÓ EN TRACIA, REGIÓN QUE HOY ES PARTE DE BULGARIA.

SIN EMBARGO, AÚN SUBSISTEN ALGUNOS ENIGMAS: ¿CÓMO Y POR QUÉ EXACTAMENTE AYUDA ESTE TIPO DE MÚSICA A ACTIVAR EL APRENDIZAJE EN LOS SERES HUMANOS? ¿PARTICIPAN EN ELLO FACULTADES DE LA MENTE HASTA AHORA DESCONOCIDAS? AL EXPLORAR ESTOS ENIGMAS, EL LABERINTO DE LA MENTE HUMANA NOS CONDUCE...



A ÉPOCAS CUANDO CADA COMBINACIÓN MELÓDICA ERA UN DON DE LOS DIOS; CADA COMBINACIÓN RÍTMICA, UN MANTRA QUE ACTIVABA UNA CLAVE DE PODER EN LA NATURALEZA, Y LA MÚSICA EN GENERAL, ERA UNO DE LOS MISTERIOS DE LOS MUNDOS VISIBLES E INVISIBLES.

BIBLIOGRAFÍA:

- SUPERAPRENDIZAJE. S. OSTRANDER Y L. SCHROEDER.
- THE ESP PAPERS. S. OSTRANDER Y L. SCHROEDER.
- LOS PODERES DE LA MÚSICA. J. L. POIRER.

¿EL HIELO ACABARA CON EL MUNDO?



¿Tendrán razón los videntes y grandes extensiones de los continentes acabarán invadidos por los hielos?

EN MUCHAS OCASIONES SE HA PREDICHO EL FIN DE LA CIVILIZACION TAL Y COMO LA CONOCEMOS, PERO AHORA POR PRIMERA VEZ PARECEN ESTAR DE ACUERDO PSIQUICOS, PROFETAS Y CIENTIFICOS: UNA NUEVA ERA GLACIAL SE APROXIMA.

Una edad de hielo no puede formarse en una sola noche. Pero poco a poco los cambios atmosféricos indican su llegada.

Capa sobre capa de nieve derretida hacen que los glaciares (compuestos de hielo solidificado) comiencen su marcha ominosa al ser desplazados de sus sitios habituales en los polos. Todo lo que se encuentre en su camino será destruido por completo.

Los glaciares son invencibles. . . e insensibles.

En la época cumbre de la Edad Glacial casi una tercera parte de la superficie terrestre estaba sumergida y comprimida bajo estas inmensas masas de hielo. Hoy en día, para hacernos una idea, sólo el diez por ciento está cubierto.

PREDICCIONES SOBRE LA EDAD GLACIAL

Numerosos psíquicos han profetizado en los pasados años la serie de cambios climáticos que procedían a los desastres naturales. . . y muchos de estos psíquicos piensan que lo peor aún está por llegar.

La psíquica de fama mundial, Vicki Amesquita, dice que: "Yo interpreto los cambios climatológicos como viva prueba de que nos acercamos a pasos agigantados hacia una nueva etapa glacial. Nuestra principal fuen-

te de preocupaciones en las próximas décadas debe ser a base de mantener lo que tenemos hoy en día, aprender a controlar los cambios en la atmósfera o por lo menos a interpretarlos. . ."

La señora Amesquita fue la primera psíquica que dio la voz de alarma unos días antes del devastador terremoto que destruyó Guatemala. Y también vio anticipadamente lo que sucedía en los terremotos de México.

Amesquita descubrió sus facultades psíquicas a la edad de 13 años. Ahora, a la edad de 28, posee uno de los récords más brillantes como adivinadora en el mundo entero. Especialista en desastres naturales.

Respecto a la costa este de Estados Unidos, dice:

"Existirá fuerte actividad en el océano Atlántico, olas enormes, maremotos y cambios en el fondo marino que representarán extraños fenómenos en la superficie. La ciudad de Nueva York se verá asediada por huracanes y ocasionales terremotos".

Amesquita añade que "la mayor causa en estos fenómenos será debido a que los Polos se encontrarán en un proceso de reversión natural. Lo que quiere decir que los glaciares comenzarán su movimiento hacia tierra firme".

En otra profecía advierte que el Ecuador desaparecerá del mapa debido a un ensanchamiento natural del globo terráqueo, sin embargo el mundo sabrá con tiempo lo que se avecina debido a diversas heladas y tormentas desconocidas y repentinas".

Como último consejo, Amesquita afirma que: "Será necesario que los Gobiernos del mundo entero estén sobre aviso y preparados para brindar cursos de cómo sobrevivir en temperaturas extremas y al aire libre para sus habitantes. . . será la única manera de superar la crisis. . . o por lo menos, adaptarse a ella".

LO QUE DICE LA CIENCIA

Increíble. . . ¿verdad? Pero cierto, de acuerdo a diversos estudios realizados últimamente, y que pueden darnos una idea de lo que nos espera en el futuro. Los científicos nos avisan con anticipación. Ya se puede vislumbrar el avance de los gigantescos imperios frígidos reclamando nuevos territorios. Sin embargo, conociendo las causas podemos quizás, minimizar los resultados.

Recientemente, el New York Times hizo referencia a un estudio secreto de la CIA.

No se trataba de espionaje o armas secretas. . . se trataba de un estudio sobre los cambios atmosféricos en las próximas décadas.

De acuerdo con esta fuente, la CIA previene a los gobiernos del mundo y especialmente al americano, de una serie de dificultades en un futuro próximo, debido a drásticos cambios en el clima. El reporte añade que muy probablemente el mundo sufrirá una escasez de los medios alimenticios debido a torrenciales aguaceros, tormentas, heladas y terremotos. Todo esto producido por situaciones cambiantes en la corteza terrestre.

Todo esto puede sonar demasiado drástico, pero de acuerdo a la moderna geología, cuando se aproxima una Edad Glacial, invariablemente suceden cambios atmosféricos que reflejan lo que va a suceder. Así sucedió en el pasado y así sucederá en el futuro. Estos cambios son simples "avisos" de la Naturaleza que responden a leyes físicas invariables.

Ya existen varias indicaciones de estos cambios, especialmente en Europa y el océano Atlántico. Por ejemplo, la estación de verano en Inglaterra está dis-

minuyendo a razón de dos semanas cada veinticinco años. . ."

Veamos ahora lo que predice desde el Buró del Tiempo de Stalingrado, famoso mundialmente por la exactitud de sus vaticinios basados en la ciencia.

Según ellos, el Artico ha estado disminuyendo en su temperatura natural en los últimos 30 años. Esto deberá continuar por lo menos hasta el final del siglo XX.

No llegan a predecir una Edad Glacial, sin embargo afirman que este descenso constante de temperatura sólo puede significar que los Polos se están soldificando rápidamente, lo cual dará como resultado el desplazamiento natural de los sólidos glaciares hacia regiones más inestables y menos comprimidas. Estas regiones, sin lugar a dudas, corresponden a los continentes actuales.

CAMBIOS DRÁSTICOS

El psíquico Jandolin Marks por su parte, no parece tan convencido de la Edad Glacial, sin embargo coincide con su colega Amesquita, respecto a la serie de desastres naturales que estremecerán a la civilización por varias centurias.

Jackqueline Twinford, eminente psíquica de Los Angeles asegura que los Estados Unidos se verán asediados por desastres climatológicos imposibles de evitar. Según ella "los Polos terrestres comenzarán a elevarse como burbujas de oxígeno, esto desplazará de su ambiente natural a los océanos y a su vez invadirán los continentes".

Como dato importante añade la psíquica que: "regiones conocidas como desiertos pasarán a ser regiones tropicales y viceversa". Lo que antes era inhóspito se convertirá en habitable. Sin embargo esto dejará un margen de diferencia en la capa terrestre imposible de subsanar. . . en contra de los espacios a ser habitados por los supervivientes.

Sandra McNeil, antigua maestra de escuela que se hizo famosa predicando desastres aéreos, añade que: "Los gobiernos del mundo y especialmente el de los Estados Unidos deben comenzar a preparar ciudades-domos para la supervivencia de la raza humana. . . llegará un día en que el ciudadano medio, cuando abra la puerta de su casa se encontrará con un paisaje tan frío y desolado como el de la Luna".

Todos los psíquicos en el mundo están de acuerdo en los cambios climatológicos que se avecinan. Existen diferencias respecto a la magnitud de estos cambios y aún una mayor disparidad de opiniones sobre la llamada Edad Glacial. Casi el ochenta por ciento ve a los gigantescos glaciares iniciando su inflexible y cruel marcha hacia los continentes. Mientras que el restante veinte por ciento se limita a predecir "cambios catastróficos" pero sin llegar a la categoría de Edad Glacial.

Predicen que las lluvias cubrirán gran parte del Canadá y Rusia durante largos meses en un futuro cercano que esto traerá como consecuencia la destrucción de las cosechas de granos trayendo hambre a la humanidad".

¿Cuándo? Imposible saberlo con exactitud, pero parece indudable que en las próximas décadas.



De acuerdo a los vaticinios, escenas como ésta serán posibles hasta en los trópicos.