

Una publicación de  
EDITORIAL INDICE, S.A. de C.V.

300  
pesos

# DUDA

LAS DRAMATICAS GRABACIONES DE GABRIELA ALVISI

número

847

23 DE SEPTIEMBRE  
DE 1987  
AÑO XV  
SEMANTAL

LO INCREIBLE ES LA VERDAD

**¡LAS VOCES ELECTRONICAS  
DE LOS VIVIENTES DE AYER!**



NOTICIERO DE  
LO INSOLITO:

- LOS PIES Y MANOS MAS GRANDES DEL MUNDO
- ADOLESCENTE CON LOS PODERES DE URI GELLER
- LA BUSQUEDA DE INTELIGENCIA EXTRATERRESTRE

Esta revista fue descargada de:  
[www.revisteria.ponchito.com](http://www.revisteria.ponchito.com)  
para ver más revistas gratis

Extraespecial  
Ponchito

Una publicación semanal de  
Editorial Indice, S. A. de C. V.

*gerente general*  
Guillermo Vargas Estrada

*director*  
Guillermo Mendizábal R.

*dibujante*  
Luis Chávez Peón

*letrista*

José Jiménez

*investigación*  
Erwin Möller

*coordinación*  
Luis de Medina

*distribuidora foránea*  
Distribuidora Potencial, S. A. de C. V.  
Tlatilco No. 229

EUA: Miguel Reyes Medina 1664 Cór-  
dova St. Los Angeles, California 90007  
(213) 732-43-43

*distribución D. F.*  
Enrique Gómez Corchado

*venta de espacio publicitario*  
Alicia R. de Palomo

Editorial Indice, S. A. de C. V.  
Tels: 670-06-98  
670-56-27  
581-19-58

---

---

# DUDA

LO INCREIBLE ES LA VERDAD

AÑO XV - No. 847  
23 DE SEPTIEMBRE DE 1987  
REVISTA SEMANAL

---

---

DUDA, LO INCREIBLE ES LA VERDAD.  
Revista publicada por Editorial Indice, S. A. de  
C. V. Oculistas No. 43 Col. El Sifón, México  
09400, D. F. Derechos reservados por Editorial  
Indice, S. A. de C. V. Publicación semanal auto-  
rizada como correspondencia de segunda clase  
con registro DGC No. 0480882 del 13 de  
agosto de 1982. Certificado de licitud de  
título No. 1470 y certificado de licitud  
de contenido No. 818, ambos obtenidos el  
26 de noviembre de 1981. Registro No. 178  
en la Cámara Nacional de la Industria Edito-  
rial. Impresa en América. Cía. Impresora y  
Editora de Periódicos, Libros y Revistas,  
S. A., San Lorenzo Tezonco No. 202, Col.  
Paraje San Juan, C. P. 09830, México, D. F.  
Prohibida la reproducción total o parcial de  
la revista. No se devuelve material escrito o  
gráfico no solicitado. Precio \$300.00 M. N.  
Números atrasados \$350.00 M. N.

PRINTED IN MEXICO

---

---

# EDITORIAL

---

---

El presente, amigo lector, es un número especial en más de un sentido. Tras largo tiempo de no dedicar un espacio en nuestra revista al tema de la psocofonía —o sea, la grabación de las voces de personas difuntas—, volvemos a abordarlo, y nada menos que exponiendo los trabajos de Gabriela Alvisi, una de las expertas a nivel mundial en el tema.

La señora Alvisi prefiere llamar al fenómeno "metafonía", partiendo del principio de que no se trata de algo procedente de la mente humana, sino de algo de más allá de las barreras físicas. En sus trabajos, particularmente en el libro "Las Voces de los Vivientes de Ayer" (Edivisión, Compañía Editorial, S. A. 1987), en el cual está basada la presente investigación, Alvisi expone suficientes evidencias como para hacer dudar a cualquiera; sin embargo, sus puntos de vista han levantado ámpula en los círculos parapsicológicos.

Como es bien sabido, la parapsicología como ciencia niega toda espiritualidad a los fenómenos psíquicos, atribuyéndolos a capacidades desconocidas de la mente humana. De acuerdo a sus conceptos más racionalistas, el fenómeno de la metafonía sería el producto de la mente de las personas que desean vehementemente comunicarse con seres queridos o amigos ya fallecidos.

Sin embargo, hay muchos detalles —reportados por diversos investigadores— que no concuerdan con este punto de vista. Los parapsicólogos animistas están conscientes de ello, y sabiéndose en una posición desventajosa, tratan de restar méritos a la labor tenaz y desinteresada de esta dama italiana que aparentemente logró lo imposible: dialogar con su hija muerta años atrás.

¿Quiere ello decir que hay vida en el más allá, y que los ausentes de este mundo pueden comunicarse con nosotros por medios electrónicos? Ese es precisamente el enigma que queremos analizar esta semana. . .

# NOTICIERO

## DE LO INSOLITO

### ADOLESCENTE CON LOS PODERES DE URI GELLER

Hace años un jovencito israelí maravilló al mundo con su capacidad psíquica para doblar o romper cubiertos, y para echar a andar relojes descompuestos. Se trataba de Uri Geller, un superdotado que siempre tuvo bajo su control tan extraños poderes. Sin embargo, no es éste el caso de Joanna Sokol, una adolescente polaca de 13 años, en cuya presencia los objetos vuelan, se caen o se desintegran, y no siempre puede evitar que esto suceda. Los perturbadores sucesos comenzaron un día en que se hallaba haciendo su tarea en la cocina. La acompañaba una de sus tías, quien de repente vio alzarse en el aire un filoso cuchillo de

cocina, y salir disparado a toda velocidad hasta quedar clavado a unos centímetros de su cabeza. A este suceso siguieron otros muchos de difícil explicación y casi por accidente Joanna descubrió que podía doblar o romper cubiertos de acero: una cuchara se partió en dos mientras la sostenía para llevarse alimento a la boca. Desde entonces, lo ha hecho con más de una docena de objetos de metal, incluyendo un segmento de varilla para construcción.

Actualmente, Joanna está siendo estudiada por el doctor Roman Bugaj, de la sociedad de investigación psicotrónica de Varsovia, quien ha auten-

tificado los fenómenos e incluso filmado a la jovencita en acción. En una ocasión, Joanna se divirtió haciendo que un cubo de Rubik flotara en el aire e impidiendo que Lans Estofanski, uno de los ayudantes del doctor Bugaj, lo atrapara. "El cubo de juguete zigzagueaba en el aire, hasta quedar cerca del techo, y fuera del alcance de Stefanski", dice el doctor, quien también ha presenciado cómo se alzaban en el aire objetos demasiado pesados como para que un hombre fuerte los alzara. "En otra ocasión, observé con asombro cómo un compás de metal se le desintegraba en las manos. ¡Es fantástica!"

### LOS PIES Y MANOS MAS GRANDES DEL MUNDO

Recientemente, reporteros del periódico norteamericano *Star* se dieron a la tarea de buscar en la Unión Americana a los poseedores de los pies y manos más grandes, y los encontraron en el reverendo Max Palmer y el deportista Charles Nadaff. Las medidas de estos dos hombres resultaron tan extremas, que inclusive rompieron el récord mundial vigente, de acuerdo a la agencia Guinness, que se especializa en homologar esta clase de récords. Max Palmer, cuyas manos empuqueñecen a las de cualquiera, es un pastor protestante de 54 años, que vive en Nueva York. Sus enormes manos miden 30 centímetros desde la punta del dedo cordial hasta el inicio de la muñeca. Usualmente unas manos masculinas grandes miden en promedio unos 20 centímetros.

Por su parte Charles Nadaff, un jugador de basketball también neoyorquino, tiene manos normales, pero en cambio sus pies resultan impresionantes: miden 38 cen-

tímetros de longitud, por lo menos 10 centímetros más que el promedio de pie grande. En su actividad unos pies tan descomunales son de gran ayuda, pero a veces le resultan molestos, sobre todo a bordo de vehículos estrechos. No obstante, este par de campeones confiesan estar bastante satisfechos con las medidas de sus extremidades.

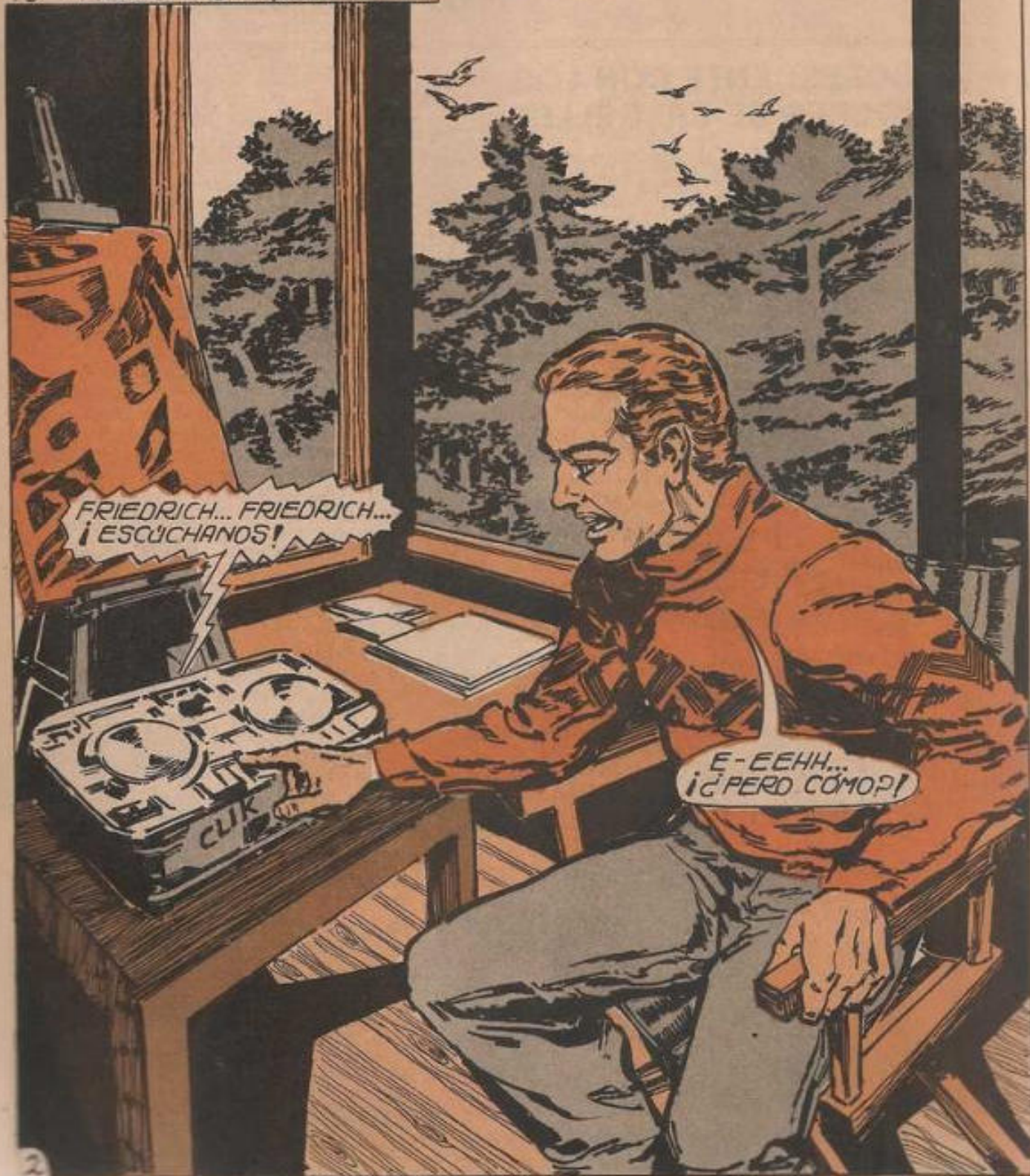


El reverendo Max Palmer y Charles Nadaff con sus respectivas cónyuges muestran sus extraordinarios atributos anatómicos.



Estos son sólo algunos de los utensilios domésticos doblados o rotos por Joanna Sokol.

NOS ENCONTRAMOS EN ESTOCOLMO, SUECIA, EN ABRIL DE 1960. DURANTE VARIOS DIAS, EL PINTOR Y CINEASTA SUECO FRIEDRICH JÜRGENSON SE HABÍA DEDICADO A GRABAR LOS CANTOS DE LOS PAJAROS, EN UN TRANQUILLO Y SOLITARIO BOSQUE CERCA DE SU CASA. SÓLO QUE MÁS TARDE, AL COMPROBAR LA FIDELIDAD OBTENIDA, SE ENCONTRO CON ALGO BIEN DISTINTO Y MUCHO MÁS INQUIETANTE.



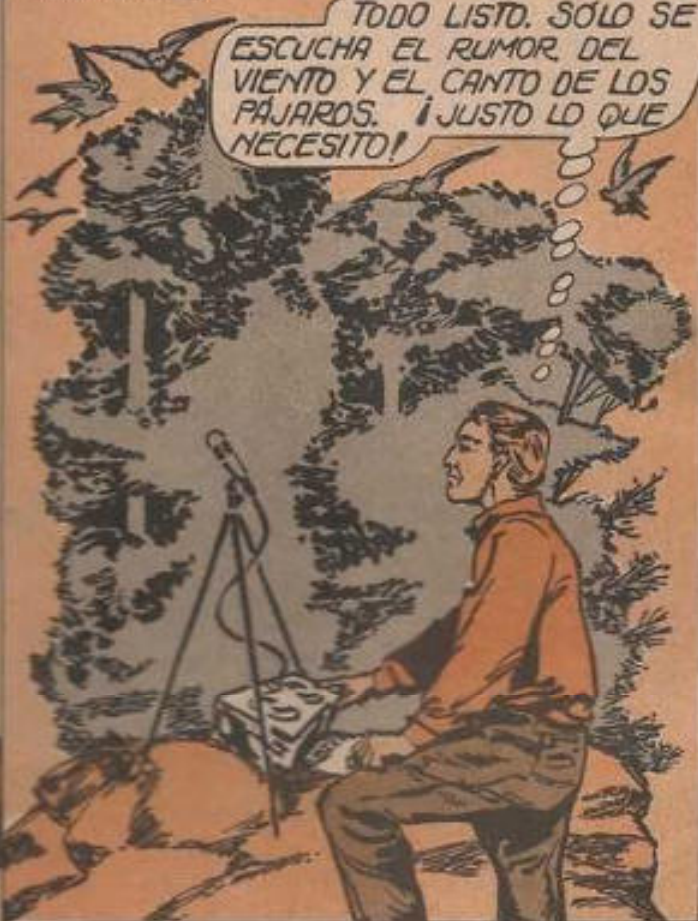
DE ALGUNA MANERA INSÓLITA, UNA VOZ HUMANA APARECÍA EN LA GRABACIÓN, A PESAR DE QUE LA HABÍA REALIZADO EN UN LUGAR COMPLETAMENTE SOLITARIO Y DESPOBLADO.

NO PUEDE SER. DEBE TRATARSE DE UN DEFECTO DE LA CINTA, O YO MISMO PRONUNCIÉ MI NOMBRE, INADVERTIDAMENTE.



PENSANDO EN LA POSIBILIDAD DE QUE LA CINTA ESTUVIESE DEFECTUOSA, TRATÓ DE OLVIDAR LO SUCEDIDO, DEDICÁNDOSE A EFECTUAR NUEVAS GRABACIONES EN PARAJES IGUALMENTE SOLITARIOS.

TODO LISTO. SOLO SE ESCUCHA EL RUMOR DEL VIENTO Y EL CANTO DE LOS PAJAROS. ¡JUSTO LO QUE NECESITO!



CUAL NO SERÍA SU SORPRESA CUANDO, AL ESCUCHAR LA GRABACIÓN, DESCUBRIÓ QUE EL FENÓMENO SE HABÍA PRODUCIDO NUEVAMENTE: EN VEZ DE TRINOS DE PAJAROS, SE ESCUCHABAN VOCES HUMANAS ININTELIGIBLES Y SONIDOS DE INSTRUMENTOS MUSICALES.



REPITIÓ EL EXPERIMENTO UNA Y OTRA VEZ, E INDEFECTIBLEMENTE CAPTABA VOCES, Y EN OCASIONES, ¡MENSAJES DIRIGIDOS A EL, EXPRESAMENTE!

PERO, ¿DE QUIÉNES ERAN, O DE DÓNDE PROVENÍAN ESAS VOCES?



ÉSE ES EL GRAN ENIGMA. EN UN PRINCIPIO, JÜRGENSON NO ACERTABA A QUE O A QUIEN ACHACARLO. A EL LE PARECIÓ QUE...

PODÍAN SER COMUNICACIONES DEL MÁS ALLÁ, PERO OTROS INVESTIGADORES SOSTUVIERON QUE MÁS BIEN DEBÍA TRATARSE DE MANIFESTACIONES SIMBÓLICAS DEL SUBCONSCIENTE.



Y MIENTRAS LA POLÉMICA SOBRE EL ORIGEN DEL FENÓMENO SUBÍA DE TONO, JÜRGENSON SUSPENDIÓ SUS ACTIVIDADES, DEDICÁNDOSE A GRABAR DURANTE MESES, LOGRANDO KILÓMETROS DE CINTA GRABADA CON LAS "VOCES."



JÜRGENSON, NO DEBES TEMER. SOMOS TUS AMIGOS...

POSTERIORMENTE EL PINTOR COMUNICÓ SUS EXPERIENCIAS AL FILÓSOFO Y ESCRITOR KONSTANTIN RAUDIVE, QUIEN NO TARDÓ EN UNIRSELE.

¿HAS NOTADO QUE LAS VOCES NO SÓLO SE GRABAN EN LA CINTA, SINO QUE TAMBIÉN PUEDES ESCUCHARLAS POR LA RADIO?

SÍ, MUY CIERTO...



RAUDIVE TAMBIÉN ABANDONÓ SUS ACTIVIDADES, DEDICÁNDOSE DE LLENTO A GRABAR E INVESTIGAR EL FENÓMENO, LOGRANDO EN POCO TIEMPO MILES DE MENSAJES.



NO SON VOCES INCOHERENTES. ¡HAY EN ELLAS UN INTENTO DEFINIDO DE COMUNICACIÓN!

A ESTOS DOS PIONEROS DE LA METAFONIA PRONTO HABRÍAN DE UNIRSE MUCHOS MÁS ALREDEDOR DEL MUNDO, ENTRE LOS CUALES DESTACARÍA...



LA ITALIANA GABRIELA ALVISI, UNA SENCILLA AMA DE CASA A LA QUE PRONTO SUBYUGÓ EL FENÓMENO, YA QUE ELLA MISMA ACABABA DE PERDER A UNA DE SUS HIJAS.



EN 1970 MURIÓ ROBERTA ALVISI, DE 20 AÑOS DE EDAD, TRAS LARGA ENFERMEDAD. Y EN LOS ÚLTIMOS MOMENTOS DE LA JOVEN OCURRIÓ ALGO MUY CURIOSO.

¿QUÉ?

SU MADRE HABÍA LLAMADO A UN SACERDOTE CATÓLICO PARA QUE LA ASISTIERA ESPIRITUALMENTE EN LA HABITACIÓN DE HOSPITAL EN DONDE ESTABA INTERNADA...



TRATANDO DE PROPORCIONARLE CONSUELO. SIN EMBARGO, EL CURA SALIÓ DEL CUARTO MUY SORPRENDIDO.

NO, NO PUEDO ENTENDERLO...

¿QUE ES LO QUE NO COMPRENDE, PADRE?

LAS PALABRAS DE SU HIJA...



EL SACERDOTE REFIRIÓ A LA SEÑORA ALVISI QUE LA JOVEN LITERALMENTE LE HABÍA DICHO QUE NO ERA ELLA (ROBERTA) QUIEN NECESITABA SER CONSOLADA...

PADRE, VINE A ESTE MUNDO A CUMPLIR UNA MISIÓN, Y YO MISMA SERÉ CONSUELO PARA LOS DEMÁS.



¿A QUE SE REFERIA LA JOVEN MORIBUNDA? BUSCANDO AVERIGUARLO, SU MADRE SE ADENTRÓ EN UNA ALUCINANTE INVESTIGACIÓN QUE LA LLEVÓ A DESCUBRIR...



# ¡ LAS VOCES ELECTRONICAS DE LOS VIVIENTES DE AYER !

"UN ANTIMUNDO, LA CONTRAPARTE DE NUESTRO UNIVERSO, DEBE EXISTIR EN EL CAMPO DE NUESTRA EXPERIENCIA VITAL, A PESAR DE QUE NO PODEMOS VERLO NI SENTIRLO." ESO AFIRMA EL FÍSICO LEON LEDERMAN, DE LA UNIVERSIDAD DE COLUMBIA...



ADAPTACION DE ERWIN MÖLLER, EN BASE AL LIBRO  
"LAS VOCES DE LOS VIVIENTES DE AYER,"  
DE GABRIELA ALVISI,  
EDIVISION, COMPANIA EDITORIAL, SA. 1987

DIBUJO:  
LUIS CHAVEZ PEÓN

LETRA:  
JOSÉ JIMÉNEZ E.

COORDINACIÓN:  
LUIS DE MEDINA

TRAS DE LO CUAL AGREGA: "DEBEMOS ADMITIR ASIMISMO LA AUDAZ SUPUESTIÓN DE QUE ESE MUNDO PUEDE ESTAR POBLADO POR SERES INTELIGENTES QUE ESPECULEN SOBRE NUESTRA EXISTENCIA AL IGUAL QUE LO HACEMOS NOSOTROS RESPECTO A ESAS CRIATURAS DEL ANTIMUNDO."

EXTRANAS PALABRAS EN BOCA DE UN FÍSICO. ¿SE TRATA DE MERAS ESPECULACIONES?



¡DE NINGUNA MANERA! A PARTIR DE EINSTEIN, LA FÍSICA SIEMPRE HA INTUIDO LA EXISTENCIA DE REALIDADES PARALELAS, Y -QUIZÁS- DE INTELIGENCIAS QUE LAS HABITEN.

EMPERO, ÚNICAMENTE LA FE HA DADO FUERZA A LA CREENCIA DE QUE NO ESTAMOS SOLOS Y DE QUE HAY ALGO TRASCENDENTE MÁS ALLÁ DE LA EXISTENCIA HUMANA. POR ELLO, NO FUE DIFÍCIL QUE LA SEÑORA ALVISI SE INTERESARA POR EL FENÓMENO.



AQUÍ DICE QUE LOS EXPERIMENTOS REALIZADOS POR JÜRGENSON Y RAUDIVE PARECEN DEMOSTRAR QUE LA COMUNICACIÓN CON LOS MUERTOS ES POSIBLE.



GABRIELA ALVISI DE INMEDIATO SE PUSO EN CONTACTO CON AMBOS INVESTIGADORES, ESTABLECIÉNDOSE UNA AMISTAD Y COLABORACIÓN QUE, EN EL CASO DE RAUDIVE PARECE HABER TRASCENDIDO LO TERRENAL, MANTENIÉNDOSE TRAS HABER FALLECIDO ÉSTE.

¿PERO, COMO? ¿YA FALLECIO RAUDIVE?

SÍ, EL MURIÓ EN 1973, NO SIN ANTES DEJAR UN IMPORTANTE LIBRO DE 400 PÁGINAS SOBRE EL FENÓMENO.

ENTONCES, ¿ES CIERTO LO QUE SE SOSPECHABA, QUE SON PERSONAS DIFUNTAS QUIENES GRABAN SUS VOCES EN LAS CINTAS?

EXISTEN FUERTES EVIDENCIAS DE ELLO...

Y QUIEN MÁS HA HECHO POR OBTENERLAS ES PRECISAMENTE ALVISI, QUIEN EN DICIEMBRE DE 1971, UN AÑO DESPUÉS DE FALLECIDA SU HIJA, COMENZÓ A EXPERIMENTAR.

RAUDIVE ME DIJO QUE SERÍA MÁS FÁCIL SI CONECTO UN RADIO A LA GRABADORA. VEREMOS QUE PASA...

NO PASÓ MUCHO TIEMPO PARA QUE OBTUVIERA RESULTADOS: APARECIERON EN LA CINTA VOCES QUE PARECÍAN CONVERSAR EN UNA MEZCLA DE VARIAS LENGUAS...

BALANCER, MY FRIENDS...  
¡BALANCER, BALANCER!

¿?



¿Y QUE SIGNIFICA  
ESO?

DE MOMENTO ALVISI NO LO  
SUPO, PERO MÁS TARDE LO  
AVERIGUÓ: **BALANCR**, EN  
FRANCÉS, SIGNIFICA "ENSA-  
YAR UNA MÁQUINA".



ES CURIOSO. ES COMO SI LAS  
ENTIDADES CON LAS QUE PRE-  
TENDÍA COMUNICARSE SE DIE-  
RAN CUENTA DE SUS INTENCIONES.

SÍ, Y ELLO DIO  
MÁS ANIMOS  
A ALVISI...

QUIEN PRONTO ENSAYABA A TODAS  
HORAS, TRATANDO DE ESTABLECER  
CONTACTO CON SU HIJA. TRASCURRIÓ UN  
LARGO MES, EN EL CUAL SÓLO PARE-  
CIÓ RECOGER PALABRAS SIN SENTIDO.

"ESTAMOS TRABAJANDO..."  
"HAY UNA ANTENA QUE  
VA A TIERRA..." "EXTIEN-  
DEN LA LÍNEA..." ¿QUE  
SIGNIFICARÁ TODO  
ESTO?



LA ATRIBULADA MADRE SE ENCONTRABA  
SUMAMENTE DESCONCERTADA, CUANDO  
UNA TARDE POR FIN ESCUCHÓ LA VOZ  
QUE TANTO ANHELABA.



MADRE, ¿QUE  
NECESITAS?

¡ROBERTA,  
HIJA!

HASTA ENTONCES, LOS INVESTIGADORES DE LA METAFONÍA SE HABÍAN CONTENTADO SOLAMENTE CON GRABAR LAS VOCES DE PERSONAS DIFUNTAS, TANTO CONOCIDAS COMO DESCONOCIDAS, PERO ELLO NO ERA SUFICIENTE PARA GABRIELA ALVISI.

ROBERTA, ¿PUEDES ESCUCHARME? OH, DIOS, NECESITO ENTABLAR COMUNICACIÓN CON ELLA...



EN SU DESESPERACIÓN, ALVISI IDEÓ PLANTEAR LAS PREGUNTAS A SU HIJA, LUEGO DEJAR CORRER LA CINTA UNOS MOMENTOS, Y DESPUÉS RETROCEDERLA. CON UN POCO DE SUERTE -PENSÓ-, LA CHICA DEJARÍA GRABADA UNA RESPUESTA.

¿Y LO LOGRÓ?

¡EN TODA LA LÍNEA! ESE FUE EL INICIO DE UN LARGO E INCREÍBLE DIÁLOGO ENTRE DOS INTELIGENCIAS, UNA DE ELLAS SITUADA EN OTRA DIMENSIÓN...



¿O- OTRA DIMENSIÓN?

SÍ, PRONTO SE HIZO APARENTE QUE "EL MÁS ALLÁ" EN DONDE USUALMENTE SE UBICA A LOS MUERTOS, NO ES MÁS QUE OTRO PLANO DE LA REALIDAD, QUE COEXISTE CON LA NUESTRA.

¿POR QUÉ LO DICES?



AUNQUE LOS HUMANOS NO PODEMOS VER A LAS ENTIDADES PRODUCTORAS DE LAS VOCES, ELLAS SÍ PARECEN PODER HACERLO. EN CIERTA OCASIÓN EN QUE ALVISI HIZO UNA PREGUNTA AL RESPECTO A SU HIJA, LA CONTESTACIÓN FUE SORPRENDENTE.

ROBERTA, ¿PUEDES VER QUE TU TÍO GIANNI VA A VERTE AL CEMENTERIO?



SUMAMENTE INTRIGADA, ALVISI SE DEDICÓ A INDAGAR SI LAS ENTIDADES EFECTIVAMENTE PODÍAN OBSERVAR NUESTRO MUNDO, DESCUBRIENDO QUE NO SÓLO VEÍAN CUANTO ACONTECÍA EN EL LUGAR DE LOS EXPERIMENTOS, SINO EN CASI TODAS PARTES.

CAÍDO, CAÍDO POR UN PEZ...

¿"CAÍDO POR UN PEZ" ¿Y ESO QUE QUERRÁ DECIR?



LA FRASE QUEDÓ EN EL MISTERIO HASTA QUE ALGUIEN LE HIZO NOTAR QUE EL PERIÓDICO INFORMABA DE UN INGENIERO DE 35 AÑOS QUE SE HABÍA AHOGADO EN EL RÍO PO MIENTRAS PES-CABA.



¿SERÍA A ESO A LO QUE SE REFERIRÁN? ¿HABRÁN SIDO TESTIGOS DE LO SUCEDIDO?

¡ESO ES  
INCREÍBLE!

YA LO CREO. ALVISI HABÍA  
LOGRADO ENCONTRAR ALGO,  
QUE APARTE DE LA FE,  
DIERA APOYO A LA CREEN-  
CIA DE QUE LA MUERTE  
NO ES EL FIN DE TODO.

¿SIGNIFICA ESTO QUE  
POR FIN SE HA DEMOS-  
TRADO LA SUPERVIVEN-  
CIA EN EL MÁS ALLÁ?

BUENO, NO EXACTAMEN-  
TE. AÚN FALTAN MUCHAS  
PRUEBAS POR RECABAR...

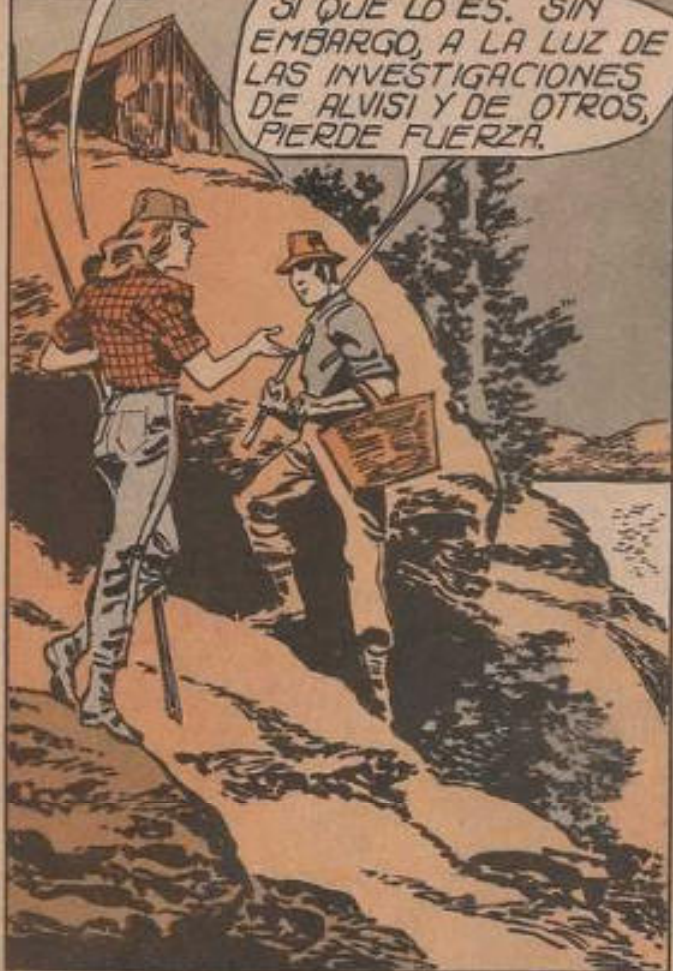
SIN EMBARGO, LO LOGRADO HASTA AHORA  
POR ALVISI RESULTA DE LO MÁS INTERE-  
SANTE, SI BIEN HA DESATADO ENCON-  
DAS POLEMICAS ENTRE LOS PARAPSI-  
CÓLOGOS.

SEÑORES, PARA NOSOTROS  
RESULTA YA INDISCUTIBLE LA  
REALIDAD DEL FENÓMENO,  
PERO AL MISMO TIEMPO  
INACEPTABLE EL ATRIBUIR-  
LO A LOS DIFUNTOS.

MÁS BIEN SE TRATA DE ALGO  
PSICOQUINÉTICO O TELEPÁTICO;  
ES EL INCONSCIENTE DEL EXPE-  
RIMENTADOR EL QUE GRABA  
DIRECTAMENTE LOS MENSAJES  
EN LA CINTA...

OYE, DE VERAS... ¡ÉSA ES UNA POSIBILIDAD BIEN REAL!

¡SÍ QUE LO ES. SIN EMBARGO, A LA LUZ DE LAS INVESTIGACIONES DE ALVISI Y DE OTROS, PIERDE FUERZA.



O SI NO, ¿CÓMO EXPLICAR TANTA DIVERSIDAD DE VOCES Y PERSONALIDADES? ¿CÓMO JUSTIFICAR EL QUE A MENUDO SE EXPRESARAN EN IDIOMAS QUE EL EXPERIMENTADOR NO CONOCÍA?

ALVISI RECIBÍA CON FRECUENCIA MENSAJES EN RUSO, LITUANO, DANÉS, PORTUGUÉS Y HASTA LETÓN -TODOS ELLOS IDIOMAS DESCONOCIDOS PARA ELLA-.



POR OTRA PARTE, SI EL EXPERIMENTADOR FUESE EL RESPONSABLE, ¿RESULTARÍA LÓGICO O POSIBLE QUE LOS MENSAJES SE GRABARAN EN SU AUSENCIA, O CUANDO ESTÁ DORMIDO?



¿QUE CLASE DE INCONSCIENTE PODRÍA FRAGMENTARSE EN DOCENAS DE PERSONALIDADES DISTINTAS?





NO, PUES VIÉNDOLO DE ESE MODO, CREO QUE ALVISI TIENE RAZÓN: LAS VOCES ESAS DEBEN PROVENIR DE LOS DIFUNTOS.

ASÍ PARECE. SÓLO QUE ALVISI PREFERE NO CATALOGARLOS ASÍ. CINCO AÑOS DE PROFUNDA INVESTIGACIÓN LA HAN CONVENCIDO...

DE QUE TALES ENTIDADES NO HAN MUERTO, SINO QUE VIVEN UNA ESPECIE DE SEGUNDA EXISTENCIA EN UN PLANO O DIMENSIÓN DIFERENTE. ELLOS MISMOS SE LO HAN HECHO VER ASÍ...

ESTAMOS VIVOS, DÍLO ¡NO ESTAMOS MUERTOS!



HEMOS RENACIDO, MAMA. AQUI CONTINUO VIVIENDO



GABRI, SOMOS LOS VIVIENTES DE AYER.



ES FRANCAMENTE ASOMBROSO. PERO DIME, ¿DADO QUE ALVISI HA ESTABLECIDO COMUNICACIÓN CON TALES ENTIDADES EN AMBOS SENTIDOS, NO LES HA PREGUNTADO SOBRE SU "MUNDO"?

CLARO QUE SÍ, Y LAS RESPUESTAS HAN SIDO EXTRAORDINARIAS.

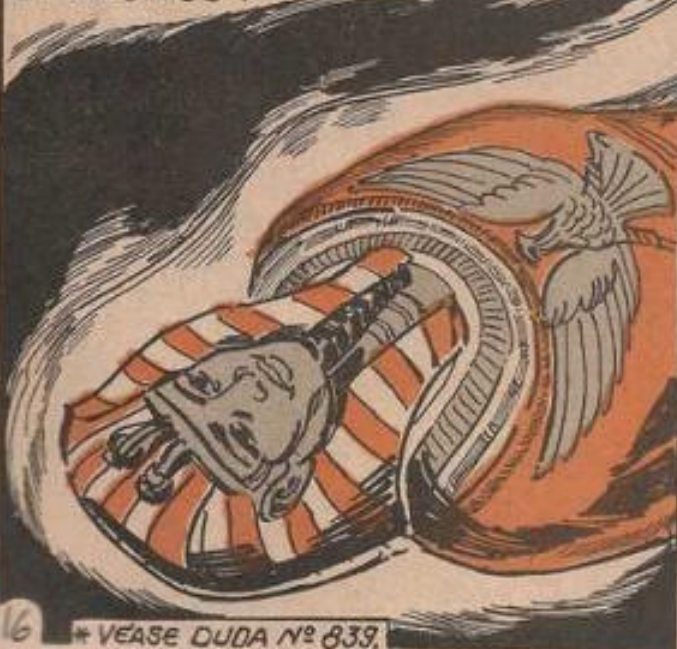
MUY AL INICIO DE SUS EXPERIENCIAS, ALVISI LE HABÍA PREGUNTADO A SU HIJA SI EL ALMA SOBREVIVÍA A LA MUERTE, Y SE ENCONTRÓ CON ESTA RESPUESTA, GRABADA EN SU AUSENCIA:



TRATANDO DE INDAGAR MÁS SOBRE ESE "ALGO" QUE SOBREVIVE Y PRODUCE FENÓMENOS INEXPLICABLES PARA LA CIENCIA, PREGUNTÓ OTRO DÍA:



ANTE RESPUESTAS COMO ÉSTAS, ¿CÓMO NO RECORDAR EL KA DE LOS EGIPCIOS, EL TULPA DE LOS TIBETANOS Y EL CUERPO ASTRAL, QUE YA ESTÁ SIENDO ESTUDIADO EN LOS LABORATORIOS\*?



ENTONCES, ¿AL MORIR NOS CONVERTIMOS EN SERES ETÉREOS Y FANTASMALES?

ESO ES ALGO QUE NO SE SABE CON CERTEZA. CREO EN TODO CASO...

ESE ASPECTO TENDRIAN PARA NOSOTROS SI LOS PUDIÉRAMOS VER, PERO NO ES PROBABLE QUE LO REPRESENTARAN EN SU PROPIA DIMENSIÓN.

¿POR QUÉ LO DICES?



DE NUEVO, POR LAS PROPIAS DECLARACIONES DE LAS ENTIDADES. COMO CUANDO ALVISI PREGUNTÓ A SU HIJA SI SEGUÍA SIENDO TAN BELLA COMO ANTES, Y TRAS SU RESPUESTA UNA SEGUNDA VOZ AGREGÓ:



ESO CREO, MAMA'

ES MODESTA, SI...



ENTONCES, ¿ESA OTRA DIMENSIÓN EN LA QUE HABITAN, ES UNA REPETICIÓN DE NUESTRO MUNDO?

DE NUEVO, NO HAY MEDIOS DE ASEGURARLO, PERO...



EXISTE SUFICIENTE EVIDENCIA COMO PARA SOSPECHARLO, Y CONFORME LAS INVESTIGACIONES AL RESPECTO AVANZEN, PODRÍAN PRODUCIRSE SORPRESAS INSOSPECHADAS...

¿AH, SÍ,  
COMO CUALES?

LA DE QUE ESE  
ANTIMUNDO, COMO LO  
LLAMA EL DOCTOR  
LEDERMAN, SEA DE-  
MASIADO SEMEJANTE  
AL NUESTRO.

¿TE ACUERDAS DE AQUE-  
LLAS PALABRAS "SIN SEN-  
TIDO" EMITIDAS POR LAS VOCES?  
TAL COMO...

¿"ESTAMOS TRABAJANDO", "LÍNEA",  
"ANTENA" Y OTRAS? PUES PARECE  
QUE EFECTIVAMENTE LAS ENTI-  
DADES HICIERON ARREGLOS DE  
TIPO TÉCNICO EN ESA SU DIMEN-  
SIÓN, PARA QUE EL CONTACTO  
ENTRE ALVISI Y SU HIJA SE ESTA-  
BLECIERA.

¿P-PERO,  
COMO?

FOR EXTRAÑO QUE  
PAREZCA, TANTO RAU-  
DIVE COMO ALVISI  
SOSTIENEN QUE LAS  
ENTIDADES PARECEN  
DISPONER DE MÁQUINAS,  
APARATOS Y HASTA ME-  
DIOS DE LOCOMOCIÓN.

EN SU LIBRO, ALVISI RELATA HABER ESCUCHADO EL RUIDO MUY AMORTI-  
GUADO COMO DE UN COHETE; Y AL ESCUCHAR EL RUIDO DE UN MOTOR DE  
AVIÓN, LA INVESTIGADORA RECIBIÓ CONFIRMACIÓN POR PARTE DE LAS  
VOCES:

SÍ, GABRIELA.  
HAY AVIONES  
AQUÍ...

RRRUUOOMM

18 ¿SUENA DEMASIADO MUNDANO, Y POR LO TANTO DIFÍCIL DE CREER?

TAL VEZ, SIN EMBARGO, CREEMOS QUE LA LABOR DE LA SEÑORA ALVISI EN EL CAMPO DE LA METAFONÍA MERECE, AL MENOS, ATENCIÓN. SUS HALLAZGOS SON INQUIETANTEMENTE SIMILARES A LOS POSTULADOS DEL DOCTOR LEDERMAN, QUIEN NO ES UN METAFÍSICO, SINO UN CIENTÍFICO. ADEMÁS, EL DOCTOR LEDERMAN DISPONE DE BASES IMPORTANTES EN QUE FUNDAMENTAR SUS TEORÍAS: FUE EL PRIMER FÍSICO EN DETECTAR EL ANTINÚCLEO DEL ÁTOMO EN EL LABORATORIO NUCLEAR DE BROOKHAVEN.



EL ANTIMUNDO ESTÁ UBICADO AQUÍ MISMO, ENTRE NOSOTROS, COMPE- NETRANDO NUESTRO MUNDO DE APARIENCIA FÍSICA.

DR. LEON LEDERMAN  
UNIVERSIDAD DE COLUMBIA

¿LLEGAREMOS ALGÚN DÍA A COMPROBAR LO INESCRUTABLE, LO QUE HASTA AHORA SE HA MANTENIDO EN UN ÁMBITO SOBRENATURAL, METAFÍSICO O AL MENOS ESPECULATIVO? TAL VEZ LA RESPUESTA SE HALLE EN EL FENÓMENO DE LAS VOCES DE ORIGEN DESCONOCIDO...

**BIBLIOGRAFÍA**

—LAS VOCES DE LOS VIVIENTES DE AYER. GABRIELA ALVISI. EDIVISIÓN, COMPAÑÍA EDITORIAL. 1987.

# LA BUSQUEDA DE INTELIGENCIA EXTRATERRESTRE

¿LLEGARA EL HOMBRE ALGUN DIA A EXPLORAR EL COSMOS CON BUENOS RESULTADOS? TODO PARECE INDICAR QUE SI, CONSIDERANDO EL EXTRAORDINARIO DESARROLLO DE LA ELECTRONICA, QUE EN ESTE SENTIDO PARECE IR EN AUMENTO. DESDE LUEGO, LA TAREA LA HAN ASUMIDO LA UNION SOVIETICA Y LOS ESTADOS UNIDOS.



*Esta es nuestra galaxia. Antes del año 2000 podremos explorarla a través de miles de millones de canales de radio.*

Hace ya unos 20 años los científicos de las grandes potencias se plantearon el problema de establecer contactos con las posibles civilizaciones extraterrestres que pudieran existir en nuestra galaxia. A una distancia de 5000 años luz se calcula que existen en la Vía Láctea unos 10 millones de estrellas. ¿Alguna de ellas tendría un planeta en condiciones fisicoquímicas semejantes a la Tierra donde podría haber vida e inteligencia como la humana? Impelidos por esta ilusión, los hombres de ciencia se pusieron a la obra y hacia el año 1960 el ilustre astrónomo Otto Struve hizo girar el radiotelescopio de Green Bank hacia dos estrellas semejantes al sol: Epsilon Eridani y Tau Ceti. Los resultados de esta experiencia —¿es necesario decirlo?— fueron negativos.

Las posibilidades de este intento eran prácticamente nulas. Para poder establecer contacto con estos supuestos "vecinos" de la Vía Láctea, hubiese sido

necesario que se produjeran estas dos increíbles casualidades: que la hipotética civilización extraterrestre existiera justamente en uno de esos sistemas planetarios a que apuntaba el radiotelescopio y que los científicos de esa remotísima civilización hubiesen decidido hacernos señales en el preciso momento en que a nosotros se nos ocurría escucharles. Como se ve, la operación científica del Green Bank no tenía demasiadas posibilidades de éxito.

## EL ESTADO ACTUAL DEL PROBLEMA

No obstante las ingentes dificultades del problema, el Programa SETU —Search for Extraterrestrial Intelligence, es decir: "Busqueda de la Inteligencia Extraterrestre"— está actualmente sostenido por la NASA y por la Academia de Ciencias de la URSS que, por lo visto, no se arredran ante los grandes problemas.

Ensayar todas las longitudes

de onda y todas las direcciones a las cuales se pueda dirigir el radiotelescopio en el cosmos en la actualidad es completamente imposible, pero con el desarrollo de la electrónica quizá puedan aparecer, en un futuro más o menos próximo, nuevas soluciones.

Así como la policía está actualmente equipada con aparatos panorámicos que les permiten vigilar simultáneamente toda una banda de frecuencia de ondas, de manera parecida ya se pueden acoplar instrumentos semejantes a los radiotelescopios para escuchar simultáneamente varios canales. El gran radio telescopio de Arecibo opera actualmente con 1024 canales y parece que pronto podrá disponer de aparatos que cubran un millón de canales. Si esta línea de progresos se confirmara (y de hecho no tenemos por qué dudar de ello) en el próximo decenio tendríamos instrumentos capaces de captar miles de millones de canales.