



Una publicación de
EDITORIAL INDICE, S.A. de C.V.

600
pesos

¿QUE FOTOGRAFIO REALMENTE EL MARINER IV?

DUDA

número
868

17 DE FEBRERO
DE 1988
AÑO XVI
SEMANAL

LO INCREIBLE ES LA VERDAD



**¡ EVIDENCIAS DE INTERVENCION
EXTRATERRESTRE
EN LA LUNA !**

NOTICIERO DE
LO INSOLITO:

• **LOS OJOS DELATAN LOS MAS
INTIMOS SECRETOS**

• **EL MAGO DEL TERCER REICH**

Una publicación semanal de
Editorial Indice, S. A. de C. V.

gerente general

Guillermo Vargas Estrada

director

Guillermo Mendizábal R.

cuerpo de dibujantes

Luis Chávez Peón

J. Santos Reyna

Manuel C. Granados

letrista

José Jiménez

investigación

Erwin Möller

coordinación

Luis de Medina

distribuidora foránea

Distribuidora Joma, S.A. de C.V.

Tlatilco No. 229

EUA: Miguel Reyes Medina 1664 Cór-
dova St. Los Angeles, California 90007
(213) 732-43-43

distribución D. F.

Enrique Gómez Corchado

venta de espacio publicitario

Alicia R. de Palomo

Editorial Indice, S. A. de C. V.

Tels: 548-21-09

548-00-39

DUDA

LO INCREIBLE ES LA VERDAD

AÑO XVI - No. 868
17 DE FEBRERO DE 1988
REVISTA SEMANAL

DUDA, LO INCREIBLE ES LA VERDAD.
Revista publicada por Editorial Indice, S. A.
de C. V. Calle La Otra Banda No. 74, Col.
Tizapán San Angel, México 01090, D. F.
Derechos reservados por Editorial Indice, S. A.
de C. V. Publicación semanal autorizada como
correspondencia de segunda clase con registro
DGC No. 0480442 del 13 de agosto de 1982.
Certificado de licitud de título No. 1470 y
certificado de licitud de contenido No. 818,
ambos obtenidos el 26 de noviembre de
1981. Registro No. 178 en la Cámara Nacio-
nal de la Industria Editorial. Impresa en
América Cía. Impresora y Editora de Periódicos,
Libros y Revistas, S. A., San Lorenzo
Tezonco No. 202, Col. Paraje San Juan,
C. P. 09830, México, D. F. Prohibida la re-
producción total o parcial de la revista. No
se devuelve material escrito o gráfico no
solicitado. Precio \$600.00 M. N. Números
atrasados \$700.00 M. N.

PRINTED IN MEXICO

EDITORIAL

Para quienes están familiarizados con la astronomía no resulta ninguna novedad el hecho de que las topografías de Marte y de la Luna sean muy distintas. Llena de cráteres y polvorienta, la superficie lunar resulta característica e inconfundible aún para los legos. El terreno de Marte, en cambio, es pedregoso y muy poco accidentado, con una notoria ausencia de cráteres.

Esto último lo sabemos prácticamente desde que en 1965 el Mariner IV transmitió las primeras fotos del planeta rojo. Sólo que entre estas históricas fotografías marcianas, se "coló" una que mostraba un paisaje bien distinto del habitual en dicho planeta. Esto, por supuesto, llamó la atención de algunos investigadores, hasta que finalmente uno de ellos, de reconocido prestigio y honestidad, descubrió en esa foto semejanzas verdaderamente intolerables en documentos gráficos procedentes de dos distintos astros. ¿Qué había sucedido? ¿Había un "oasis lunar" en las colinas de Marte, o de alguna manera se habían "colado" entre las fotos enviadas por el Mariner IV imágenes de nuestro satélite?

Las repercusiones de un hecho como éste son muy profundas, e inevitablemente nos llevan a pensar que, como se ha venido insistiendo, "no estamos solos". Cómo y por qué se ha llegado a esta conclusión, es precisamente el tema que nos ocupa esta semana: un caso verdaderamente apasionante.

NOTICIERO

DE LO INSOLITO

LOS OJOS DELATAN LOS MAS INTIMOS SECRETOS

En la más remota antigüedad se consideró a los ojos como las ventanas del alma, y hallazgos recientes parecen confirmarlo. Existe un "lenguaje ocular" que puede ayudarnos a penetrar en el alma de nuestros amigos, familiares y allegados, al menos de acuerdo con la doctora Rachel Copelan, conocida psicóloga y ex-investigadora de Beverly Hills, California. "Los ojos revelan lo que la boca se niega a confesar", dice. "Pero utilizando mi técnica de lectura de ojos puede descubrirse si alguien está mintiendo, ocultando dolor, está enamorado, se encuentra furioso, tiene tendencias suicidas, o es amante de lo ajeno." Estudios independientes llevados a cabo en la Universidad de Chicago, parecen confirmar las conclusiones de esta doctora, quien ha analizado la mirada de docenas de famosos personajes estadounidenses; a continuación presentamos los resultados de algunos de ellos.

Larry Hagman: Sus ojos muestran incredulidad. Tiene la personalidad recia y dominante que todos le han visto exhibir en la teleserie Dallas, pero a menudo se ve confundida con dudas.

Morgan Fairchild: Su mirada delata que no tiene mucha seguridad en sí misma. Las pupilas se hallan muy cerca del párpado superior, un signo de debilidad interior y conflictos.

John F. Kennedy: Tenía una personalidad bien balanceada. Su capacidad de liderazgo y fuerza interior están fuera de toda duda, pero no era inmune a la manipulación.

Linda Evans: Ha sobrevivido al sufrimiento, tomando una saludable actitud hacia la vida. Sus ojos denotan fortaleza física y espiritual, pero también una cierta desconfianza hacia el amor.

Sylvester Stallone: Ha sufrido mucho, y no puede ocultarlo. El arco que forman sus párpados superiores lo confirman, denotando que aún no ha encontrado la felicidad.

Natalie Wood: Sus ojos tenían un dejo de tristeza, y mostraban una propensión hacia el desequilibrio mental. El estrés de su

profesión comenzaba a notársele.

Ronald Reagan: Su mirada es poderosa, y delata su gran carisma. Es capaz de enfrentar los problemas más serios con éxito, pero muy en el fondo, tiende al pesimismo.

Marilyn Monroe: Era propensa a la angustia y la depresión, pero no mostraba tendencias suicidas. Era fácil de manipular si se lograba ganar su confianza.

Michael Jackson: Tiene una profunda tristeza interior, y una gran inseguridad personal. Sufrir una crisis existencial en la que podría perder el control de su vida.

Joan Collins: tiene mucha fortaleza espiritual e inteligencia, aunque en el fondo es vulnerable. Es introvertida y necesita que las personas le reafirmen continuamente su atractivo.



John F. Kennedy



Linda Evans



Sylvester Stallone



Ronald Reagan



Marilyn Monroe



Joan Collins



Morgan Fairchild



Natalie Wood



Michael Jackson



Larry Hagman

DESDE QUE EN 1971 EL PAR DE INVESTIGADORES SOVIÉTICOS MIKHAIL VASIN Y ALEXANDER SCHERBAKOV DIERON A CONOCER SU INQUIETANTE TEORÍA DE QUE LA LUNA ES HUECA Y ESTÁ HABITADA, NADIE DE QUIENES ASIMILARON SUS CONTUNDENTES POSTULADOS...



VOLVIERON A VER A NUESTRO SATÉLITE DE IGUAL MANERA. CLARO QUE LA TEORÍA EN CUESTIÓN RESULTABA NO SÓLO ESCANDALIZADORA SINO IRRITANTE PARA MUCHOS, QUE CREEN VER EN LA LUNA UN ASTRO APACIBLE Y DESPROVISTO DE VIDA.

Y NO SÓLO ESO;
YO CREO QUE TAMBIÉN
CONTRADECÍA TODO LO QUE
LA CIENCIA OFICIAL DICE
SOBRE LA LUNA...

NO TE CREAS.
EN REALIDAD...

"NO EXISTE UN CONSENSO
GENERAL ENTRE LOS CIENTÍFICOS EN
CUANTO A LA ACEPTACIÓN DE LA MAYORÍA
DE LAS CARACTERÍSTICAS DE LA LUNA, INCLUYENDO
SU ORIGEN Y CÓMO LLEGÓ A ORBITAR ALREDEDOR DE
NUESTRO PLANETA.



¿TAN CONTRADICTORIO ES
NUESTRO SATELITE?

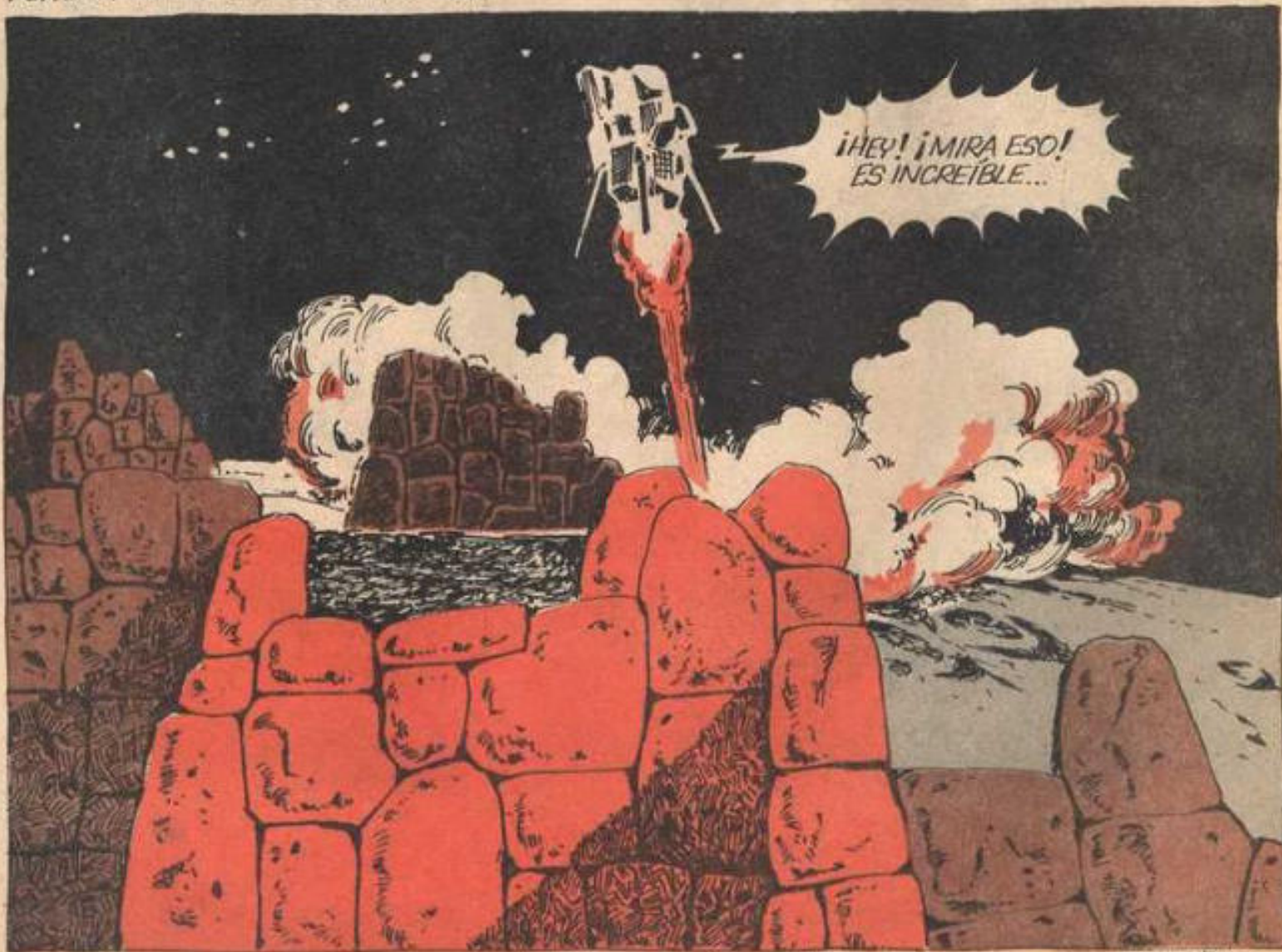
ASÍ ES, Y VASIN Y
SCHERBAKOV HALLARON TANTOS
DETALLES SOSPECHOSOS, CONTANDO
DESDE SU TAMAÑO EXAGERADO HASTA
LA ESCASA PROFUNDIDAD DE
SUS CRÁTERES, QUE...

NO VACILARON EN CONCLUIR QUE SE TRATA DE UN CUERPO EMINENTEMENTE ARTIFICIAL. * PARA QUIEN NO ESTÁ FAMILIARIZADO CON LA ASTROFÍSICA, ESTO PUEDE PARECER EXAGERADO, PERO A LO SEÑALADO...

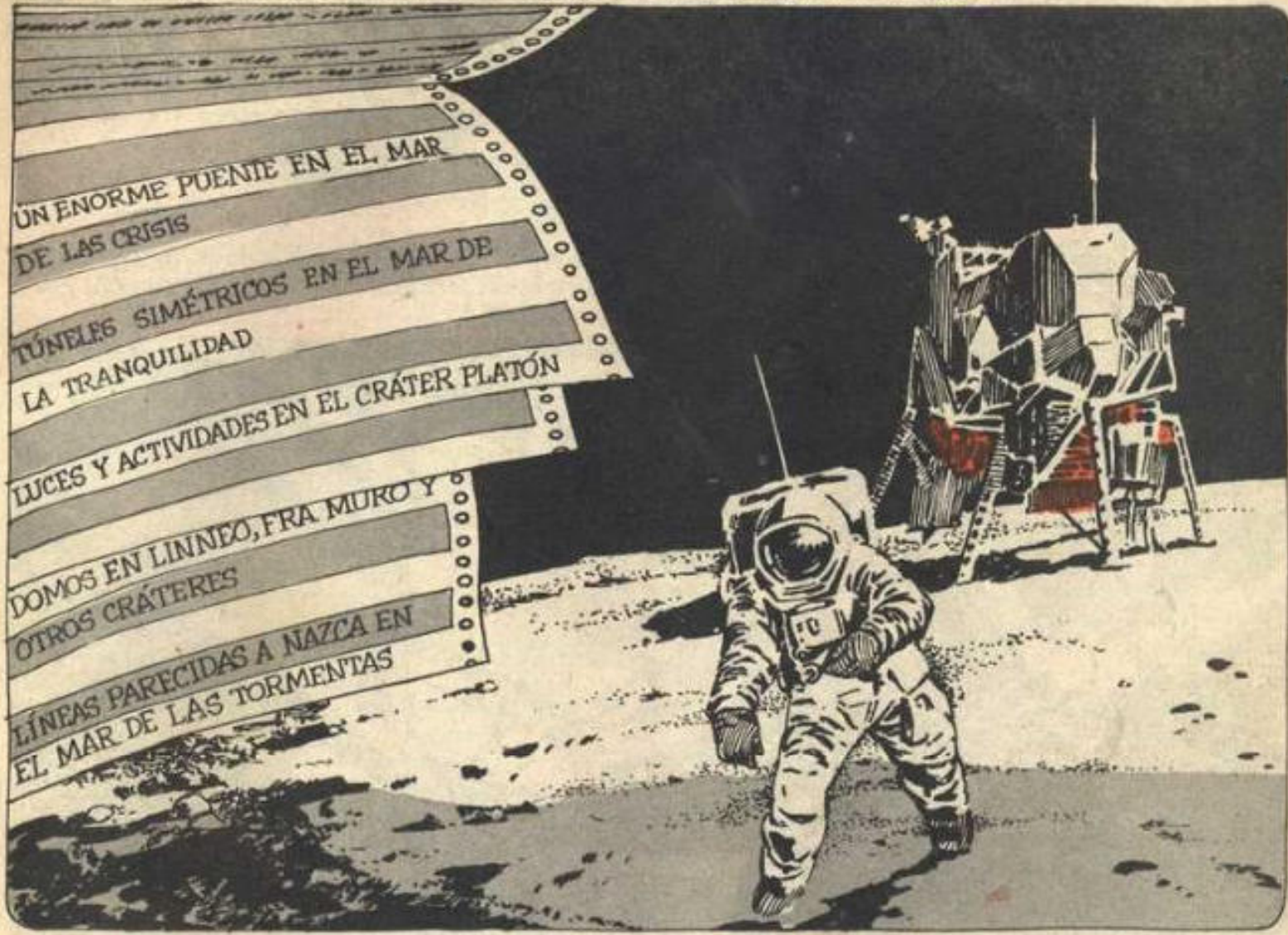
POR EL PAR DE CIENTÍFICOS SOVIÉTICOS CABRÍA AGREGAR LOS CUENOS DE FENÓMENOS INUSITADOS QUE TUVIERON LUGAR EN LA LUNA O SUS CERCANÍAS TAN SOLO DURANTE EL SIGLO PASADO...



ASÍ COMO LAS RUINAS Y CONSTRUCCIONES SOSPECHOSAMENTE SEMEJANTES A NUESTROS MONUMENTOS PREHISTÓRICOS, FOTOGRAFIADAS POR EL LUNIK 9 Y EL ORBITER 2, Y OBSERVADAS INEQUIVOCAMENTE POR LOS ASTRONAUTAS DEL APOLO VIII.

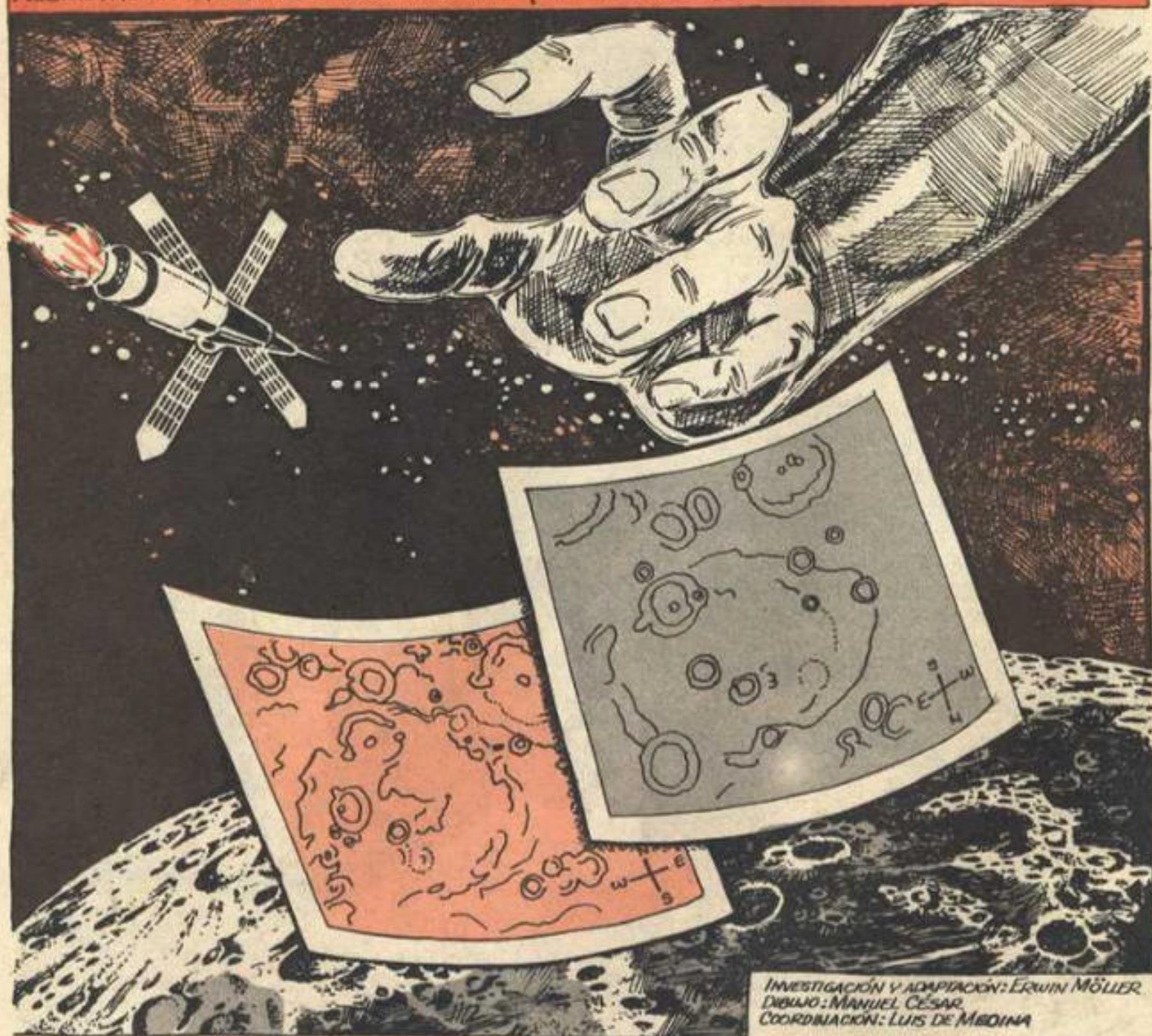


EN REALIDAD SON TANTOS LOS MISTERIOS QUE SE HAN ACUMULADO EN TORNO AL MÁS CERCANO Y SUPUESTAMENTE MEJOR CONOCIDO DE LOS CUERPOS CELESTES, QUE AÚN LOS ESCÉPTICOS MÁS RECALCITRANTES NO HALLAN SUFICIENTES ARGUMENTOS PARA RESOLVERLOS.



¡EVIDENCIAS DE INTERVENCIÓN EXTRATERRESTRE EN LA LUNA!

LA MODERNA ASTRONOMÍA NOS TIENE ACOSTUMBRADOS A CIFRAS NOTABLEMENTE ELEVADAS, QUE A MENUDO NUBLAN EL ENTENDIMIENTO. EJEMPLOS DE ELLO SON, ENTRE OTROS, LA DISTANCIA EN KILOMETROS A LA ESTRELLA "MÁS PRÓXIMA" (ALFA CENTAURI)...



INVESTIGACIÓN Y ADAPTACIÓN: ERWIN MÖLLER
DIBUJO: MANUEL CÉSAR
COORDINACIÓN: LUIS DE MEDINA

O EL NÚMERO DE POSIBLES PLANETAS COMO EL NUESTRO EN EL UNIVERSO. **** SIN EMBARGO, CUANDO UNA CIFRA ASÍ DE IMPACTANTE ES UTILIZADA PARA DEMOSTRAR QUE CIERTOS PARAJES DE DOS ASTROS DISTANTES SON IGUALES, ENTONCES HAY MOTIVOS MÁS QUE SUFICIENTES PARA PENSAR QUE ALGO ESTÁ FUERA DE LUGAR.**

6 * 42 900 BILLONES DE KILOMETROS.
** 100 MIL MILLONES (SEGÚN CARL SAGAN).

AH, CARAY.
A VER,
¿COMO ESTA ESO?

PARA EXPLICARTELO
MEJOR, PRIMERO DEBEMOS
REMONTARNOS A MEDIADOS DE
1965, CUANDO EL MARINER IV, UNA
SONDA NORTEAMERICANA, SOBREVOLÓ
EL PLANETA MARTE Y FOTOGRAFIO SU
SUPERFICIE.

ERA LA PRIMERA VEZ QUE UNA NAVE TERRESTRE SE APROXIMABA TANTO AL PLANETA ROJO (9 000 KILÓMETROS DE DISTANCIA), Y TAMBIÉN LA PRIMERA QUE SE OBTENÍAN FOTOGRAFÍAS TAN CLARAS Y DETALLADAS DEL MISMO.



EN TÉRMINOS GENERALES, LOS FUNCIONARIOS DE LA NASA CONSIDERARON QUE HABÍA SIDO UN VUELO PERFECTO, CUYO FRUTO ERAN 22 FOTOGRAFÍAS DE CONSIDERABLE VALOR.



LO QUE NADIE IMAGINÓ EN ESOS MOMENTOS ES QUE...



ENTRE TAN PRECIADO ACERVO FOTOGRAFICO SE HABÍA COLADO UNA PERTURBADORA FOTOGRAFÍA, QUE DARÍA MUCHO DE QUE HABLAR.

¿POR QUÉ LO DICES?

PUES PORQUE AL ESTUDIAR CON DETENIMIENTO UNA FOTO DE MARTE EN ESPECIAL, LA NÚMERO 11, PODÍA VERSE QUE RESULTABA MUY SEMEJANTE A LA REGIÓN LUNAR DE CLAVIUS. ¡CASI PODÍA DECIRSE QUE SE TRATABA DE ILUSTRACIONES DE UNA MISMA REGIÓN!



PERO CÓMO ES POSIBLE... ¿NO PODRÍA TRATARSE DE UNA COINCIDENCIA?

NI REMOTAMENTE. Y PARA DEMOSTRARLO, COMENCEMOS POR ANALIZAR LOS ASPECTOS TÉCNICOS DEL MATERIAL GRÁFICO EN CUESTIÓN.

LA FOTOGRAFÍA NÚMERO 11 DE MARTE FUE TOMADA CON UN FILTRO VERDE DESDE UNA ALTITUD DE 12550 KILOMETROS, CON UNA INCLINACIÓN DE 87 GRADOS. LA REGIÓN CAPTADA ES LA DENOMINADA ATLANTIS, SITUADA ENTRE MARE SIRENUM Y MARE CIMMERIUM, Y ABARCA UN ÁREA DE 275 KILOMETROS CUADRADOS.



LA FOTOGRAFÍA LUNAR EN CAMBIO, ES UNA COMÚN Y CORRIENTE, TOMADA POR MEDIO DE TELESCOPIO, CON UN FILTRO GRIS ÓPTICO Y UNA INCLINACIÓN DE 90 GRADOS.

COMO PUEDE VERSE, NO SÓLO EL TERRITORIO FOTOGRAFIADO, SINO LAS CONDICIONES EN QUE SE LOGRÓ LA TOMA, ERAN MUY DIFERENTES COMO PARA OBTENER RESULTADOS TAN SIMILARES.

PERO ENTONCES, ¿CÓMO SE REPARÓ EN TAN INSÓLITA SIMILITUD?

TODO EMPEZÓ CUANDO LA REVISTA **SKY AND TELESCOPE*** HIZO LA AFIRMACIÓN DE QUE EL PAISAJE REGISTRADO POR LA FOTO NÚMERO II SE PARECÍA AL CRÁTER LUNAR DE ALBATEGNIUS.

EL EMINENTE UFÓLOGO E INVESTIGADOR ESPAÑOL, QUIEN PUESTO EN ESE CAMINO, SE PUSO A INDAGAR EN LOS MAPAS LUNARES EXISTENTES.



FUERTEMENTE MOTIVADO, RIBERA PROCEDIÓ A EFECTUAR LAS PROYECCIONES DEL MATERIAL GRÁFICO, A FIN DE CORREGIR DIFERENCIAS DE PERSPECTIVA Y ASÍ PODER COMPARAR AMBAS FOTOS SOBRE LA MISMA BASE.



¿Y A QUÉ RESULTADOS LLEGÓ?

VERÁS. PARA PROCEDER AL ANÁLISIS, PRIMERO CLASIFICÓ LOS ACCIDENTES TOPOGRÁFICOS DE MARTE CON LETRAS, Y LOS DE LA LUNA CON NÚMEROS.

A CONTINUACIÓN, ESTABLECIÓ UNA ESCALA NUMERADA DEL UNO AL 10, PARA CALIFICAR EL GRADO DE SIMILITUD DE LOS ACCIDENTES SEÑALADOS.

NUMERO	MARTE	LUNA	CALIFICACION
1	1-2	A	3
2	3	B	2
3	4	C	9

DE ESTA MANERA, RIBERA LOGRÓ OBTENER HASTA 35 GRANDES SIMILITUDES, DE LAS CUALES 27 RECIBIERON CALIFICACIÓN DE CINCO O MÁS.

PROCEDAMOS A EXAMINAR LOS PUNTOS QUE GUARDAN MAYOR SEMEJANZA, COMO POR EJEMPLO...

EL NÚMERO 4 DE MARTE Y "C" DE LA LUNA. SE TRATA DE DOS CRÁTERES PRÁCTICAMENTE IGUALES. LA SEMEJANZA FUE CALIFICADA CON NUEVE.

EL NÚMERO 9 DE MARTE Y EL "G" DE LA LUNA TAMBIÉN SON CRÁTERES MUY SE-
MEJANTES, SI BIEN EL MARCIANO MUES-
TRA SÓLO MEDIA MURALLA.



Nº MARTE LUNA CALIF.

9	10	I	9
10	11	H	9
13	14	P	10
8			

LAS "COINCIDENCIAS" ENTRE CRÁTERES IGUALES O CASI IGUALES VUELVEN A REPETIRSE CON LOS ACCIDENTES 10-I, 11-H Y 14-P.

LAS SIMILITUDES CONTINUÁN EN EL ACCIDENTE 20-T, EN DONDE SE SUPERPONEN DOS PERFILES TOPOGRÁFICOS IDÉNTICOS, CON EL PUNTO 21-U...

EN DONDE APARECEN UN PAR DE CRÁTERES CON IDÉNTICA FORMA, PERO NO TAMAÑO.

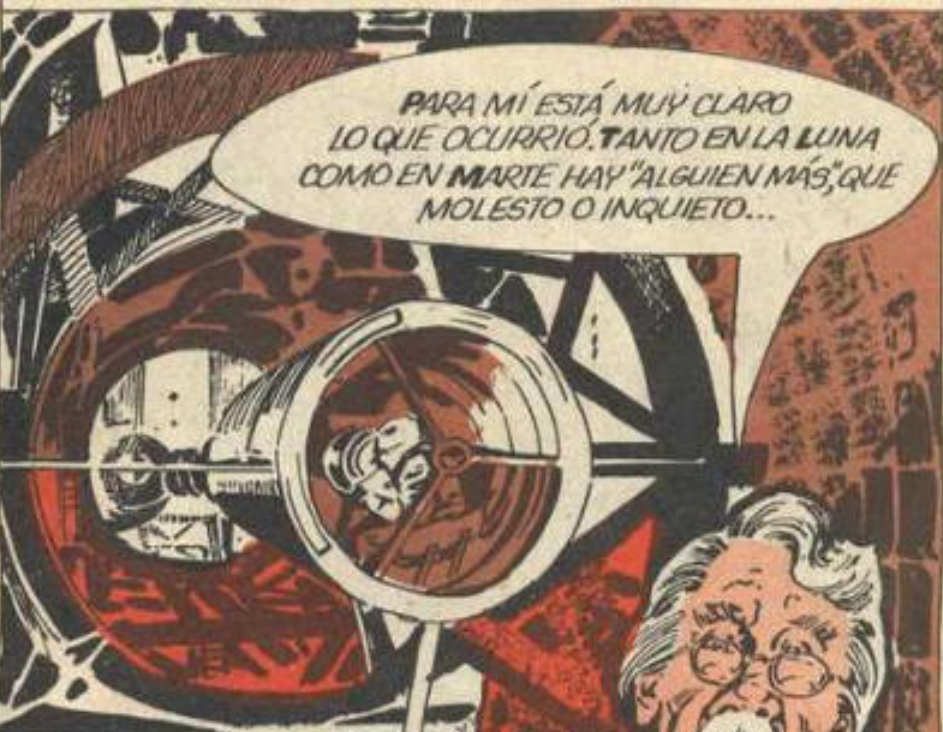
E-ESTO ES FABULOSO... ¡ABSOLUTAMENTE INCREÍBLE!

¿CÓMO PODRÍAMOS
EXPLICARNOS UNA SIMILITUD
TAN CERCANA EN CIRCUNSTANCIAS
TAN ESPECIALES?



BUENO, CAUTAMENTE,
ANTONIO RIBERA SE CONCRETÓ
A DAR A CONOCER SU PERTURBADOR
DESCUBRIMIENTO DURANTE EL
SEGUNDO CONGRESO ESPAÑOL
DE ASTRONÁUTICA*...

"SIN AGREGAR NINGUNA HIPÓTESIS O COMENTARIO, PERO OTROS
ESTUDIOSOS, COMO OTTO MÜCK, HAN DADO INQUIETANTES
INTERPRETACIONES DEL FENÓMENO.



PARA MÍ ESTÁ MUY CLARO
LO QUE OCURRIÓ. TANTO EN LA LUNA
COMO EN MARTE HAY "ALGUIEN MÁS" QUE
MOLESTO O INQUIETO...

"POR LAS INTROMISIONES DE NUESTROS SATÉLITES, QUISIERON
HACERNOS PASAR UN MAL RATO O ENVIARNOS UNA ADVERTENCIA
VELADA CAMBIANDO LA INFORMACIÓN DEL MARINER IV."



ES DECIR, INTERCALANDO
MATERIAL DE LA LUNA ENTRE LO QUE
NOS LLEGABA DE MARTE.

PERO, ¿CÓMO
PODRÍAN HABER
HECHO ESO?



* QUE TUVO LUGAR EN BARCELONA, EN MARZO DE 1966.

SEGÚN MÜCK, "ELLOS" HABRÍAN INTERCALADO DE ALGUNA MANERA SU PROPIO MATERIAL (LA IMAGEN DEL CRÁTER LUNAR) ENTRE LA TRANSMISIÓN CIFRADA ENVIADA POR EL MARINER IV A LA TIERRA. OTRA POSIBILIDAD...



QUE MENCIONA ESTE INVESTIGADOR, ES QUE LOS ALIENÍGENAS HUBIERAN "INTERVENIDO" DIRECTAMENTE LA SONDA TERRESTRE PARA QUE TRANSMITIERA SÓLO LAS IMÁGENES QUE ELLOS DESEABAN QUE VIÉRAMOS.



¿QUERÍAN CON ELLO OCULTAR DE NUESTRA VISTA UNA BASE, UNA ESTRUCTURA O UNA CIUDAD ENTERA? CON BASE EN LAS MISTERIOSAS AVERÍAS Y DESAPARICIONES OPERADAS EN EL ESPACIO EN LOS ÚLTIMOS AÑOS? ÉSTA ES UNA MUY SERIA POSIBILIDAD...



Y ESTO ES UNA DESGRACIA, YA QUE RIBERA DESCUBRIÓ ALGO VERDADERAMENTE IMPORTANTE. ¿O SERÍAN IMPUTABLES AL AZAR Y A LA COINCIDENCIA LAS 35 SIMILITUDES EXAGERADAS ENTRE EL ATLANTIS MARCHIANO Y EL CLAVIUS LUNAR?

¡ES ESCALOFRIANTE TODO ESO QUE ME DICES!

YA LO CREO. TANTO ASÍ, QUE COMO EN OTRAS OCASIONES COMPROMETEDORAS, LA NASA GUARDÓ SILENCIO Y TRATÓ A TODA COSTA DE ECHARLE TIERRA AL ASUNTO.



LUNA



MARTE

PARA AVERIGUARLO, RECORDEMOS QUE EL CITADO UFÓLOGO ESPAÑOL ELABORÓ UNA LISTA HARTO INTERESANTE, EN LA QUE DE UN VISTAZO SE PUEDEN APRECIAR LAS PASMOSAS SEMEJANZAS MENCIONADAS.

NÚMERO DE ORDEN	MARTE	LUNA	CALIF. OBSERVACIONES
29	30	EE	8 DOS CRÁTERES SIMILARES
30	31	EF	8 IGUAL QUE EL ANTERIOR
31	32	DD	8 MURALLAS CON LA MISMA UBICACIÓN
32	33	GG	6 DOS CRÁTERES PARECIDOS

DIFÍCILMENTE LA LÓGICA Y EL BUEN SENTIDO PUEDEN EXPLICARNOS PORQUÉ TODOS ESOS PUNTOS PARECEN PERTENECER A UNA SOLA Y MISMA REGIÓN.

NE	MARTE	LUNA	CALIF.	OBSERVACIONES
33	34	X	9	Depresiones muy similares
34	35	CC	8	Dos secciones curvadas semejantes
35	CLAVIUS Y EL GRAN CIRCO MARCIANO		10	Dos accidentes topográficos idénticos

DE TAL MANERA, LLEVANDO HASTA SUS ÚLTIMAS CONSECUENCIAS LAS PROYECCIONES ORTOGRÁFICAS DE ANTONIO RIBERA, SE OBTIENEN DOS MAPAS QUE PRÁCTICAMENTE SE PUEDEN SOBREPONER UNO AL OTRO.

DE ACUERDO CON EL SISTEMA DE CALIFICACIONES EMPLEADO, EL PROMEDIO DE LAS 35 SIMILITUDES ES DE 6,5, LO QUE SIGNIFICA MÁS DE UN 50 POR CIENTO DE SEMEJANZA ENTRE LAS ÁREAS EXAMINADAS.

¿Y BIEN? ¿CUÁL ES LA PROBABILIDAD DE QUE OCURRAN TANTAS SIMILITUDES EN TALES CONDICIONES?

MUY REMOTAS. DON FÉLIX COMELLA, UN NOTABLE ASTRÓNOMO Y MATEMÁTICO ESPAÑOL, LAS CALCULÓ A PETICIÓN DE ANTONIO RIBERA...

LLEGANDO A UN SORPRENDENTE RESULTADO:

¡SÓLO HAY UNA POSIBILIDAD DE CONCORDANCIA ENTRE EL NÚMERO 2 128 SEGUIDO DE 56 CEROS, DE AGRUPAMIENTOS POSIBLES!

$$\log 1 - [\log 2 + 36 \log 36] = 2\,128 / 10^{56}$$

ESTA CIFRA TAN ENORME ES PRÁCTICAMENTE IGUAL AL INFINITO, DE LO QUE SE DEDUCE QUE LA PROBABILIDAD DE QUE TAL COSA OCURRA, ES PRÁCTICAMENTE NULA TAMBIÉN.

¿E-ENTONCES?

RIBERA ACERTADAMENTE AFIRMA QUE TAN DENSO MISTERIO DEBERÁ HALLAR SOLUCIÓN EN MANOS DE LOS ASTRÓNOMOS Y LOS ASTROFÍSICOS.

PERO SEGURAMENTE, ELLOS SE HAN ENCOGIDO DE HOMBROS.

EN EFECTO, CON UNA SOLA EXCEPCIÓN...

LA DE AIME MICHEL, EL BRILLANTE ASTRÓNOMO Y UFOLOGO AUTOR DE LA REVOLUCIONARIA TEORÍA DE LA ORTOTENIA*, QUE COMENTANDO EL HALLAZGO DE ANTONIO RIBERA, AFIRMÓ:

SÓLO PUEDE HABER DOS EXPLICACIONES:
O BIEN TODO SE DEBE A UNA CASUALIDAD
PRODIGIOSA, LA DE LOS DOS PAISAJES
QUE SE CORRESPONDEN RASGO POR
RASGO...

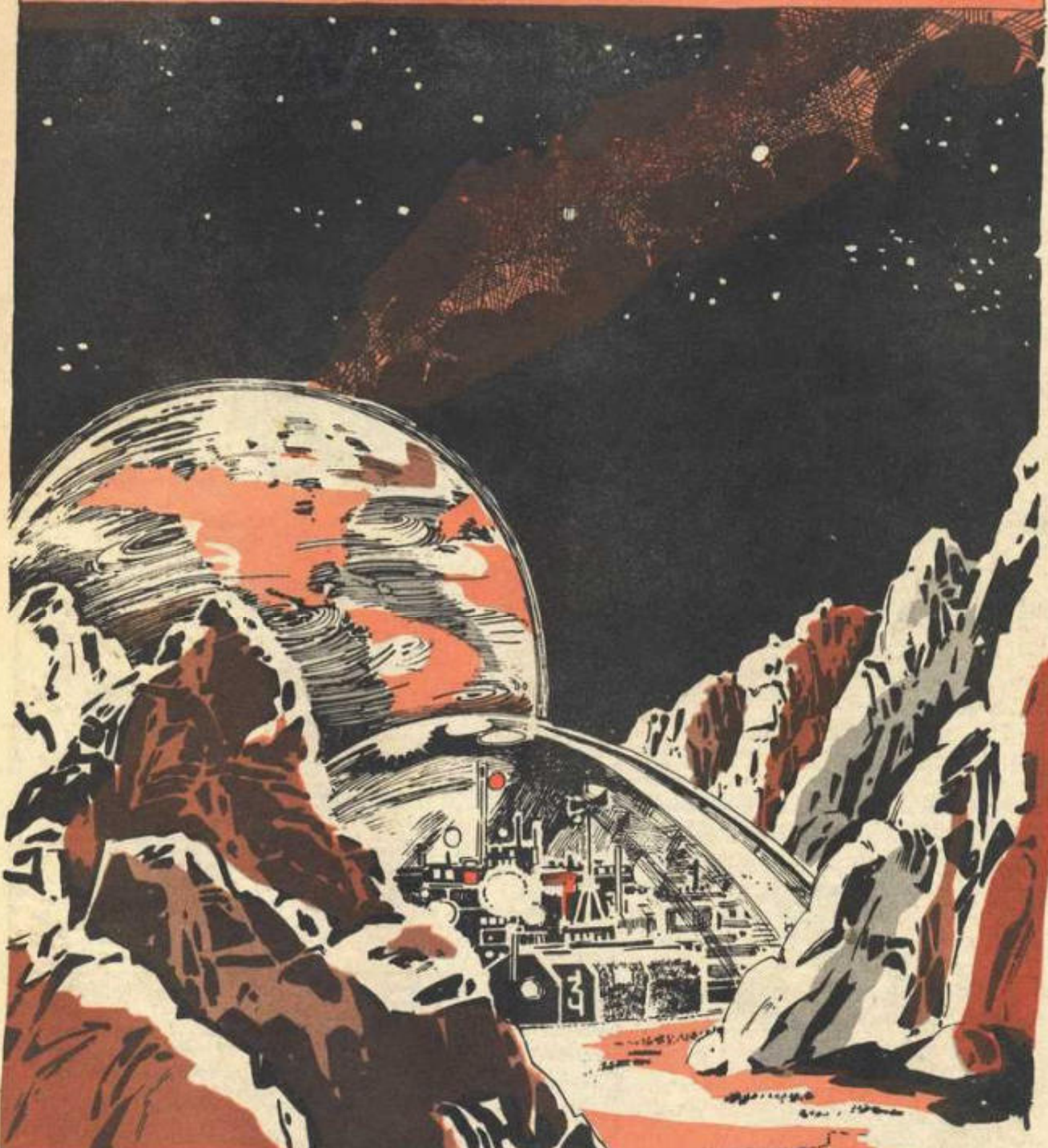
"O BIEN,
ALGUIEN
SUMAMENTE
ADELANTADO, SE DI-
VIRTIÓ REPRODUCIENDO
SOBRE UN ASTRO EL PAISAJE
DE OTRO ASTRO. ¿SE TRATABA DE
BASES O INSTALACIONES CAMUFLAJEA-
DAS COMO CRÁTERES U OTROS ACCIDENTES
TOPOGRAFICOS?"

IMPOSIBLE SABERLO, PERO INDUDABLEMENTE ESTE ENIGMA VIENE A SUMARSE A AQUELLOS DE LOS
QUE HABLÁBAMOS AL INICIO DE NUESTRA HISTORIA, Y QUE AGUARDAN A SER RESUELTOS... ALGÚN DÍA.



* MAYOR INFORMACIÓN EN DUDA N° 13

CLARO QUE SI ASUMIMOS POR UN MOMENTO QUE SOSPECHOSAS ACTIVIDADES NO NATURALES SE HAN VENIDO LLEVANDO A CABO EN NUESTRO SATELITE Y EN LOS PLANETAS CERCANOS DESDE LARGO TIEMPO ATRÁS (QUIZÁS SIGLOS O MILENIOS), ENTONCES NO RESULTAN...



TAN SORPRENDENTES HALLAZGOS COMO EL DE ANTONIO RIBERA. EN SERIO O EN BROMA, LOS RESPONSABLES DE TALES ACTIVIDADES PUDIERON QUERER HACERNOS NOTAR SU PRESENCIA... DE MANERA QUE NO CUIPIERA DUDA DE ELLO. ¿O ES QUE HAY UNA MEJOR Y MÁS CONVINCENTE EXPLICACION?

BIBLIOGRAFÍA : * EL GRAN ENIGMA DE LOS PLATILLOS VOLANTES. ANTONIO RIBERA.
* MARS: THE MYSTERIOUS PLANET. DON WILSON.
* OUR MYSTERIOUS SPACESHIP MOON. DON WILSON.

EL MAGO DEL TERCER REICH

ADOLFO HITLER, EL SINISTRO FUNDADOR DEL TERCER REICH, SIEMPRE ESTUVO RODEADO DE EXTRAÑOS PERSONAJES, Y ERIC VAN HANUSSEN ESTUVO ENTRE ELLOS. SUS VASTOS Y SORPRENDENTES PODERES LE VALIERON GLORIA, FAMA Y PODER, PERO NO FUERON SUFICIENTES PARA EVITAR SU DESASTROSO FINAL.

Aquella noche de 1931, el escritor y esoterista H.H. Ewers —autor de obras como *La mandrágora* y *El vampiro*— estaba nervioso y algo preocupado. Debía dar un paso decisivo en su vida, presentar a un nuevo personaje que surgía en el campo político, un tal Adolfo Hitler, un ser misterioso y extraño.

El nuevo político no ocultaba sus simpatías por los ocultistas, profetas y magos. Había nacido en Branau, un pueblo austriaco lleno de mediums, y su mejor amigo, Rudolf Hess, contribuía con sus creencias, aumentando el círculo de extraños amigos.

Ewers, nazi de la primera hora, presentó a Eric Van Hanussen al futuro conductor de la Nueva Alemania. Sus esperanzas de ubicarse en un primer puesto en los círculos que rodeaban al fñhrer dependían de esta relación. Y fue Hanussen quien dio el primer paso; con voz potente y los ojos clavados sobre el rostro de Hitler, expresó:

“—Hice vuestro horóscopo —mein fñhrer—; quisiera saber si coincide con las líneas de vuestras manos. . .”

Hitler recibió la pregunta hecha a quemarropa con agrado y extendió ambas manos con las palmas hacia arriba. . . y esperó unos instantes. Los ojos potentes de Hanussen se deslizaron sobre la red de líneas del político. Luego dijo:

“—Júpiter está en conjunción con el Sol. . .; aquí vuestras líneas demuestran fuerza y éxito total para dentro de dos años. . . (¡exactamente dos años más tarde, en 1933, Hindenburg, por instigación de Von Papen, nombró a Hitler Canciller del Reich!)”

Un silencio casi mortal dominó el ambiente.



Eric Van Hanussen llegó a ser considerado como el "Rasputín nazi". Su primer éxito fue el horóscopo de Hitler —que aquí mostramos—, el cual se cumplió cabalmente.

“—Usted reinará diez años —dijo Hanussen con voz grave— tendrá el apoyo del Sol durante ese lapso. . .; luego, Saturno entrará en oposición con Marte, lo acompañará el triunfo en las armas, en las ciencias y en las artes. Pero contra usted están los poderes del dinero y la religión, la astucia internacional. Cinco veces tendrá que elegir entre dos caminos; uno conduce al triunfo, el otro a la muerte. . .”

El futuro fñhrer quedó impresionado. El silencio absorbía la reunión. Nadie se atrevió a interrumpir el diálogo entre esos dos personajes. Adolfo Hitler, tras unos segundos de silencio, respondió:

“— ¡Si acierta, usted será el astrólogo del partido!. . .”

Veloz como el zarpazo de una pantera, Hanussen expresó, mientras levantaba su mirada sobre el círculo de testigos:

“—Vuestra vida es indispensable para Alemania. Usted tiene una misión divina que cumplir; será el Napoleón del siglo XX.”

LA MANO EN LA TRAMPA

¿Quién era este Rasputín nazi?
¿De dónde venía?

Tales preguntas se hacía el secretario del fñhrer, Goebbels, un pequeño y celoso nazi que trataba de impedir que Hitler tuviera muchos asesores cerca de él. Al enano doctor Goebbels no le gustaba la situación, pues advirtió el peligro que se cernía. . .

Goebbels, curioso, envió a uno de sus agentes a entrevistarlo. Este mostró al mago una foto. Hanussen posó sus dedos sobre la figura de un joven; luego, con voz baja y grave, expresó:

“—Se trata de un soldado muerto en Soissons el 15 de julio de 1918 por una bala que penetró en su corazón. . .”

Era cierto, el agente del Goebbels había mostrado una foto de su hijo al mago, y éste no podía conocer el detalle de la muerte a menos que fuera vidente. . .

Había nacido un nuevo Raspútín. El "Tout Berlín" acudía a sus reuniones donde escuchaba el futuro de la Nueva Alemania, y era testigo de las dotes de hipnotismo del nuevo y misterioso mago nazi. . .

EL SEPTIMO VELO

Los ataques de cierta prensa se dirigían sobre Hanussen como un alemán "no ario". Pero nadie se atrevía a presentar pruebas; era alto, rubio, hermoso. Un ejemplo de alemán típico para el nuevo Reich. Goebbels buscaba el pasado del astrólogo, pero nada aparecía sospechosos.

Un día se presentó en las oficinas del jefe de la Propaganda nazi, un tal Ismet Dzino, ex secretario de Hanussen, despedido por éste cuando empezó a triunfar. Dzino entregó un dossier sobre la vida pasada del mago. Goebbels comenzó a leerlo; de pronto, saltó con su pequeño y deforme cuerpecito en su sillón y exclamó: "¡Hanussen es judío!".

Eric Van Hanussen se llamaba Hershel Steinschneider, hijo de un portero de una sinagoga de la Galitzia del Centro de Europa; había huido desde muy joven. Estaba acusado de seducir a la hija del jefe de la comunidad local. Recorrió con un circo Europa, y un prestidigitador italiano le enseñó el arte de dominar los músculos e hipnotizar a la gente. Pronto se encontró con un consultorio en Praga, pero la policía checa lo acusó de practicar el chantaje. . . Tras varios años se fabricó una posición importante en Alemania hasta que llegó a Berlín. Aquí creció su buena estrella, amigos nazis, millonarios caprichosos, mujeres de la sociedad, etcétera.

LA PROFECIA SE CUMPLE

A principios de 1933 Adolfo Hitler es nombrado canciller. Los amigos y enemigos de Hanussen se acordaron de su profecía hecha en 1931. El mago había vuelto a



El führer, Eva Braun y Goebbels se contaron entre los admiradores de Hanussen. Más tarde, Goebbels precipitaría la ruina del "mago".

acertar con precisión. Goebbels sintió un feo sabor en su paladar; el astrólogo era muy, pero muy peligroso. Se hablaba de nombrarlo astrólogo oficial del Reich.

Goebbels habla con Müller de la Gestapo; el funcionario (a quien todavía se busca) bávaro, de cuello de toro, escucha. Conviene hacer caso a ese enano, es importante. El pie deforme de Goebbels golpea sobre el piso como afirmando su tesis sobre Hanussen.

El 24 de marzo de 1933. Hanussen ya ha previsto la conjura y prepara su huida; sabe que de un momento a otro lo detendrán con cualquier excusa.

Se dirige al teatro Scala para hacer su última representación; allí, el hombre-contacto con el intelligence Service le entregará el pasaporte falso. Cuando está por entrar por la puerta de servicio, dos guardias de la S.S. lo abordan:

"—¿Es usted Eric Van Hanussen?"

"—Sí. . ."

"—El führer desea verlo inmediatamente."

"—Está bien, iré en mi auto (un cadillac rojo)."

"—No, tenemos orden de llevarlo con nosotros para protegerlo. . ."

Hanussen siente un escalofrío, pero los dos formidos guardias lo introducen en un auto. Cuando se sienta, encuentra caras conocidas. Dzino, su ex secretario, lo mira con odio.

"—¿Adónde me llevan?" —pregunta, aunque ya lo sospecha. . .

"—Ya lo verás" —responde Dzino.

"—Quieres vengarte. . ., me odias" —dice Hanussen.

Inmediatamente intenta concentrarse para hipnotizar a sus secuestradores. Pero la intensa vida sexual, los desórdenes, han debilitado su sistema nervioso.

EL SIMBOLO DE LA MUERTE

Una vez convencido de que su destino está decidido, con voz grave y profética se dirige hacia sus futuros asesinos:

"—Aunque no me atiendan, les voy a hacer mi última predicción. . .

A las 11 de la noche me matarán, pero tanto ustedes, como vuestro führer y su amigo Goebbels, como también el partido nazi, sucumbiréis dentro de doce años. Estáis condenados, lleváis la marca de la muerte: ¡la Cruz Esvástica es el símbolo de la muerte y la derrota! . . ."

El 29 de marzo de 1933, el cuerpo de Eric van Hanussen fue encontrado cerca de los bosques de Postdam con cinco balas adentro.

En el mes de mayo de 1945, en un sótano de Berlín, un tal José Goebbels y su jefe Adolfo Hitler terminaban con sus vidas; doce años más tarde de aquel profético 29 de marzo de 1933. . .

La profecía se había cumplido; el curso de las estrellas no pudo ser cambiado.