



Una publicación de
EDITORIAL INDICE, S.A. de C.V.

680
PESOS

DUDA

¡SORPRENDENTES ANALOGÍAS!

número
931

3 DE MAYO
DE 1989
AÑO XVII
SEMANAL

LO INCREIBLE ES LA VERDAD



CUANDO LA RELIGION ERA BRUJERIA II

NOTICIERO DE
LO INSOLITO

- FAMILIA ACECHADA POR UN OVNI
- DISCO PLATEADO EN COLOMBIA

- EL BASALTO, MATERIA PRIMA DE LOS DIOS

Esta revista fue descargada de:
www.revisterlaponchito.com
para ver más revistas gratis



Una publicación semanal de
Editorial Indice, S.A. de C.V.
gerente general

José Luis González López
director

Guillermo Mendizábal R.

cuerpo de dibujantes

Luis Chávez Peón

J. Santos Reyna

Manuel C. Granados

letrista

José Jiménez

investigación

Ricardo Rubio Ruiz

Amador Guillén Peña

adaptación

Hugo García Michel

coordinación

Luis de Medina

distribuidora foránea

Distribuidora Homa, S.A. de C.V.

Tlatilco No. 299

EUA: Miguel Reyes Mecina 1664 Cór-

dova St. Los Angeles, California 90007

(213) 732-43-43

distribución D.F.

Enrique Gómez Corchado

venta de espacio publicitario

Alicia R. de Palomo

Editorial Indice, S.A. de C.V.

Tels: 548-21-09

548-00-39

DUDA

LO INCREÍBLE ES LA VERDAD

AÑO XVII — No. 931
3 DE MAYO DE 1989
REVISTA SEMANAL

DUDA, LO INCREÍBLE ES LA VERDAD.
Revista publicada por Editorial Indice, S.A.
de C.V. Calle La Otra Banda No. 74, Col.
Tizapán San Ángel, México 01090, D.F.
Derechos reservados por Editorial Indice,
S.A. de C.V. Publicación semanal autorizada
como correspondencia de segunda clase con
registro DGC No. 0490442 del 13 de agosto
de 1982. Certificado de licitud de título No.
1470 y certificado de licitud de contenido
No. 818, ambos obtenidos el 26 de noviem-
bre de 1981. Registro No. 178 en la Cámara
Nacional de la Industria Editorial. Impresa en
América Cía. Impresora y Editora de Periódicos,
Libros y Revistas, S.A., San Lorenzo
Tezonco No. 202, Col. Paraje San Juan,
C.P. 09830, México, D.F. Prohibida la re-
producción total o parcial de la revista. No
se devuelve material escrito o gráfico no
solicitado. Precio \$600.00 M.N. Números
atrasados \$700.00 M.N.

PRINTED IN MEXICO

EDITORIAL

El contenido mágico de la religión es algo que parece difícil de negar. En los propios orígenes del pensamiento religioso hay un fuerte componente de magia. Sin embargo, esto es que muchos creyentes se niegan a aceptar si lo referimos a su propia fe.

Así, los católicos estarán muy de acuerdo en que los factores mágicos juegan un papel esencial en religiones como la mahometana o la brahmánica, por no hablar de las creencias animistas más primitivas. Pero cuidado con tocar al catolicismo, porque en él no hay absolutamente nada que se relacione con la magia. ¿Qué pensarán al respecto un seguidor del Corán o un discípulo de Brahma? La respuesta es obvia.

Aceptar los orígenes mágicos de las religiones, sin excepción, haría a todas ellas más tolerantes y favorecería la convivencia y la hermandad entre todos los hombres, evitando fanatismos, inquisiciones y persecuciones. Pero quizá estemos pidiendo demasiado.

NOTICIERO

DE LO INSOLITO

Desde Brasil nos han llegado sorprendentes informes de avistamientos; el primero de ellos se refiere a las evoluciones realizadas por un extraño objeto en la ciudad de Porto Velho, capital del estado de Rondônia. Según los testigos, el OVNI apareció en una céntrica zona de la ciudad y fue visto por más de cincuenta personas que, llenas de asombro, presenciaron como a una altura de aproximadamente mil metros el extraño objeto realizaba una serie de maniobras que culminaron con la rápida desaparición del mismo, dejando tras de sí una estela de color azulado.

De acuerdo a las declaraciones de los testigos, el OVNI emitía luces rojas y azules en forma intermitente. Un especialista que se encontraba en el lugar afirmó que durante la noche del avistamiento, 17 de octubre, el cielo estaba completamente oscuro, lo que elimina la posibili-

dad de que se tratase de un satélite artificial.

El segundo informe procedente de Brasil habla de las "malas intenciones" por parte de los tripulantes de un OVNI en el estado de Sao Paulo, el 18 de octubre pasado. Un matrimonio brasileño, que tiene tres hijos, relató la forma en que fueron perseguidos por un extraño objeto.

Mientras la familia transitaba por una de las carreteras del estado, un disco volante empezó a perseguir su automóvil haciendo que todos, presas del pánico, fueran a buscar refugio en un restaurante cercano. Al parecer, el OVNI aguardó en el exterior hasta que los miembros de la familia salieron nuevamente a la carretera.

FAMILIA ACECHADA POR UN OVNI

Sin saber cómo, Dalde-
mir Camargo Marqués y su
familia lograron escapar
del acecho del OVNI. Al

día siguiente, el mismo
objeto fue visto sobre el
restaurante en que se re-
fugió la familia, y según

declaraciones de Onofre
Paladino, propietario del
establecimiento, el OVNI
destruyó el tejado del lo-
cal: "Todo ocurrió en
menos de un segundo
—explicó el propietario—,
y sin hacer el menor
ruido..."



El OVNI persiguió al automóvil a lo largo de la carretera; mientras sus tripulantes se refugiaban en un restaurante, el objeto aguardó en el exterior pacientemente.



Consternación y pánico causó la aparición de un OVNI en una oscura zona de la ciudad de Bucaramanga.

DISCO PLATEADO EN COLOMBIA

Los avistamientos en el continente americano siguen sucediéndose por todos los países.

El pasado 3 de octubre del presente año, un disco volador provocó una crisis de pánico entre los habitantes de la ciudad de Bucaramanga, en Colombia.

Los lugareños comenta-
ron que el extraño objeto

permaneció "estacionado"
en el cielo de la población
aproximadamente duran-
te treinta minutos.

Lo importante de este
avistamiento es que el nú-
mero de los testigos fue
bastante considerable y al
parecer todos coincidían
en la descripción del ob-
jeto, al señalar que era de
color plateado, de forma

circular y además emitía
una gran luminosidad.

Finalmente, ante la
atónita mirada de los
cientos de personas que
observaban el objeto pla-
teado, éste se dirigió a
gran velocidad hacia el
occidente de la ciudad,
perdiéndose luego detrás
de las montañas.

EN LA CABALA,
LIBRO SACRO DE
LOS JUDIOS SE
NOS HABLA DE
LOS "GÓLEMS",
ESTATUILLAS AN-
TROPOMORFAS
HECHAS CON
ARCILLA ROJA, A
LAS QUE POR
MEDIO DE CIERTOS
RITOS SE DOTABA
DE VIDA, MOVI-
MIENTO Y PALABRA.



EL MAGO TENÍA DE ESA MANE-
RA, A SU ENTERA DISPOSICIÓN,
UN ESCLAVO SOMETIDO A SU
VOLUNTAD, AL QUE PODÍA UTILI-
ZAR, CON FINES BENEFICOS O
MALEFICOS.

SIN EMBARGO, LA CREACIÓN DE
DE ESTOS GÓLEMS NO ESTABA
EXENTA DE RIESGOS, YA QUE LOS
HUMANOIDES DE ARCILLA EVOLU-
CIONABAN, AUMENTABAN CONTI-
NUAMENTE SU PODER Y POCO A
POC. SE LIBRABAN DEL DOMINIO
DE SU AMO Y CREADOR, PARA
SEGUIR SU PROPIO CAMINO.



DADO EL CASO, EL MAGO SE VEÍA
ANTE LA OBLIGACIÓN DE DES-
TRUIRLOS A FIN DE IMPEDIR QUE
EL MONSTRUO SE VOLVIERA CONTRA EL.

A PESAR DE TODO, MIENTRAS EL GOLEM PERMANECÍA "VIVO", SE PRODUCÍA ENTRE EL Y SU HACE-
 DOR UN VÍNCULO, UNA CONCIEN-
 CIA PSICOLÓGICA DE LA QUE
 AMBOS PARTICIPABAN. Y ESTA
 CLASE DE CONCIENCIA LA ENCON-
 TRAMOS TAMBIÉN EN ESE INQUIE-
 TANTE FENÓMENO MÁGICO CONOCIDO
 COMO MALEFICIO.



A DECIR DEL INVESTIGADOR FRAN-
 CES JACQUES MAUDUIT, "EL MALEFICIO
 CORRESPONDE A UNA TENDENCIA
 PROFUNDAMENTE HUMANA, PUESTO
 QUE YA ERA CONOCIDO EN LA EPO-
 CA GLACIAL, HACE DECENAS DE
 MILENIOS.

Y SIGUIÓ PRACTICÁNDOSE EN
 LA ANTIGÜEDAD, EN LA ETAPA
 HISTÓRICA DEL MEDIOEVO Y AUN
 EN LA EDAD MODERNA Y LA
 CONTEMPORÁNEA, TANTO ENTRE
 LOS PUEBLOS PRIMITIVOS COMO
 EN NUESTRAS SOCIEDADES LLA-
 MADAS "CIVILIZADAS".



EN EL LIBRO XI DE SUS "LEYES", PLA-
 TÓN SE REFIERE A CIERTAS
 ESTATUILLAS MALEFICAS Y CRITICA
 A LOS SUPERSTICIOSOS QUE
 CREEN EN LOS PODERES DE TA-
 LES FIGURAS.



SIN EMBARGO, A PESAR DE ESTAS
 CRÍTICAS, EL ELEMENTO MÁGICO
 SIGUIÓ ESTANDO PRESENTE EN
 EL FENÓMENO RELIGIOSO, LO
 QUE NOS LLEVA DE LLENO A
 MENCIONAR NUEVAMENTE QUE HU-
 BO UNA EPOCA HISTÓRICA... 5

CUANDO LA RELIGIÓN ERA BRUJERÍA ^{2ª} PARTE



INVESTIGACIÓN
Y ADAPTACIÓN:
HUGO GARCÍA MICHEL

DIBUJO:
LUIS CHÁVEZ PEÓN

LETRA: JOSÉ JIMÉNEZ E.

COORDINACIÓN:
LUIS DE MEDINA

EN SU TEXTO CRÍTICO, PLATÓN DECÍA QUE "ES INÚTIL DEMOSTRAR A CIERTAS MENTES PREDISPUES- TAS QUE NO DEBEN INQUIETARSE POR LAS FIGURITAS DE CERA QUE ALGUIEN PUEDE PONER EN SU PUERTA, O EN UNA ENCRUCIJADA, O SOBRE LA TUMBA DE SUS ANTEPASADOS, Y EXHORTARLES A DESPRECIARLAS, PUESTO QUE TIENEN UNA FE CONFUSA EN LA VERDAD DE LOS MALEFICIOS".

Esta revista tiene un suplemento gratuito
Para ver más información visita www.revistaepic.com

A PESAR DE LAS ADVERTENCIAS DEL GRAN SABIO DE LA ANTIGUA GRECIA, EL MÁGICO HA PERSISTIDO EN EL INCONSCIENTE COLECTIVO Y DIFÍCILMENTE PODRÁ SER EXTIRPADO DE EL, SI ES QUE ALGUIEN PRETENDE HACERLO.



COMO UNA MUESTRA DE LA UNIVERSALIDAD DEL FENÓMENO, REPRODUCIMOS A CONTINUACIÓN EL EJEMPLO QUE REGISTRO IBN KHA-DOUEN, ERUDITO ÁRABE DEL SIGLO XIV, EN UNA DE SUS OBRAS.

HE VISTO CON MIS PROPIOS OJOS A UNO DE ESOS INDIVIDUOS, FABRICANDO LA IMAGEN DE UNA PERSONA A LA QUE QUERÍA HECHIZAR.



"ESTA CLASE DE IMÁGENES SE COMPONEN DE COSAS CUYAS CALIDADES TIENEN CIERTO PARECIDO CON LAS INTENCIONES Y LOS PROYECTOS DEL OPERADOR Y QUE REPRESENTAN SIMBÓLICAMENTE, CON EL FIN DE UNIR Y DESUNIR, LOS NOMBRES DE AQUEL QUE TIENE QUE SER SU VÍCTIMA.



"EL MÁGICO PRONUNCIABA DESPUÉS ALGUNAS PALABRAS SOBRE LA IMAGEN QUE COLOCA DELANTE DE EL Y QUE OFRECE LA REPRESENTACIÓN REAL O SIMBÓLICA DE LA PERSONA A QUIEN PRETENDE HECHIZAR.

"EN SEGUIDA, SOPLA Y EXPULSA DE LA BOCA UNA PORCIÓN DE SALIVA AMASADA EN ELLA, HACIENDO VIBRAR AL MISMO TIEMPO LOS ORGANOS QUE SIRVEN PARA ENUNCIAR LAS LETRAS DE LA FÓRMULA MALEFICA.



"ENTONCES TIENDE SOBRE LA IMAGEN SIMBOLICA UNA CUERDA QUE HA PREPARADO A TAL OBJETO Y HACE EN ELLA UN NUDO, PARA SIGNIFICAR QUE ACTÚA CON RESOLUSION Y PERSISTENCIA, QUE HACE UN PACTO...



... CON EL DEMONIO, QUE SE ASOCIÓ CON EL EN EL INSTANTE DE ESCUPIR, Y QUE OBRA CON LA DECIDIDA INTENCION DE CONSERVAR EL HECHIZO.



"A ESTOS PROCEDIMIENTOS Y A LAS MALEFICAS PALABRAS SE UNE EL MAL ESPIRITU QUE ENVUELTO EN SALIVA, SALE DE LA BOCA DEL OPERADOR. DESPUES SIGUEN OTROS MALOS ESPIRITUS Y, COMO RESULTADO DE ELLO, EL MAGO PRODUCE A LA VICTIMA EL DAÑO DESEADO".

LA TÉCNICA DEL MALEFICIO QUE MENCIONA IBN KHARDOUEN APARECE A LO LARGO DE LA HISTORIA DE LOS PUEBLOS PRIMITIVOS, CON ALGUNAS VARIANTES EN CADA CASO.



¿EN QUE SE BASA LA EFICACIA DEL MALEFICIO, SI ES QUE REALMENTE LA TIENE? MAJOUIT COMENTA EN SU OBRA "EN LAS FRONTERAS DE LO IRRACIONAL TENER AMIGOS" DEDICADOS AL ESTUDIO DE LA VIDA DE LOS PRIMITIVOS Y QUE NO TIENEN LA MENOR SIMPATÍA POR LAS CIENCIAS MALDITAS".



YA EN LA EDAD MEDIA, EL AUGE DE LOS MALEFICIOS FUE TAL QUE LLEGÓ A CONVERTIRSE EN ASUNTO DE SEGURIDAD PÚBLICA. ES ASÍ COMO, EN EL AÑO 337, EL EMPERADOR BIZANTINO CONSTANTINO I PROMULGÓ UN DECRETO EN EL QUE SE CONDENABA A LA HOGUERA A "AQUELLOS QUE DESDE LEJOS HACEN MORIR A SUS ENEMIGOS".



NO OBSTANTE, APUNTA EL INVESTIGADOR GALD, DESPUÉS DE VIVIR LARGO TIEMPO ENTRE ESOS PUEBLOS, "HAN REGRESADO PROFUNDAMENTE INTRIGADOS POR FENÓMENOS DE MALEFICIO, CUYA REALIDAD HABÍAN PODIDO COMPROBAR".

LO ANTERIOR, SIN EMBARGO, NO DEMUESTRA LA VERACIDAD DEL FENÓMENO. ¿HAY ALGUNA FORMA DE COMPROBAR LOS EFECTOS DEL MALEFICIO POR MEDIOS CIENTÍFICOS?



EL CORONEL DE ROCHAS, CELEBRE POR SUS EXPERIMENTOS DE REGRESIÓN HIPNÓTICA A PRINCIPIOS DE ESTE SIGLO, LLEVÓ A CABO UN GRAN NÚMERO DE PRUEBAS AL RESPECTO.

EL PECULIAR INVESTIGADOR, FRANCIS LLEVÓ A CABO UN VERDADERO ESTUDIO SOBRE EL MALEFICIO, PARTIENDO DE LA IDEA DE QUE EL FENÓMENO PODÍA SER CONSIDERADO COMO UN DESPLAZAMIENTO DE LA SENSIBILIDAD DE UN SUJETO SOBRE UN OBJETO DETERMINADO.



EMPLEANDO LA HIPNOSIS, DE ROCHAS CONSIDERÓ QUE PODÍA EXTERIORIZAR ESA SENSIBILIDAD. PARA ELLO, SUMIÓ A UN SUJETO EN ESTADO DE TRANCE MEDIUMNICO HASTA ABOLIR LAS SENSACIONES EXTERNAS.



ESTÁ LISTED DORMIDO, ES UN SUEÑO MUY PROFUNDO...

A DECIR DEL HIPNOTIZADOR, EN AQUEL MOMENTO LA SENSIBILIDAD DEL SUJETO SE ENCONTRÓ "FIJADA A VARIOS CENTÍMETROS DE SU PIEL, FORMANDO UNA CAPA INVISIBLE".

OBSERVE QUE SI PINCHABA ESA CAPA CON UN ALFILER, EL INDIVIDUO SENTÍA EL DOLOR.



"DE ESE MODO LOGRÉ OBTENER, SEGÚN LA PROFUNDIDAD DE LA HIPNOSIS, UNA SERIE DE CAPAS SUCESIVAS, LA MÁS ALEJADA DE LAS CUALES SE HALLABA A UNA DISTANCIA DE UNOS DOS METROS DEL PACIENTE; PERO LA SENSIBILIDAD DE LAS CAPAS DISMINUÍA CON LA DISTANCIA.

EL CORDONEL PLANTEÓ ENTONCES LA HIPÓTESIS DE QUE, BAJO INFLUENCIA HIPNÓTICA, LA SENSIBILIDAD DEL SUJETO PODÍA EXTERJORIZARSE EN FORMA DE VIBRACIONES DE RITMO DIFERENTE.

ERA POSIBLE FIJAR DICHAS VIBRACIONES SOBRE OBJETOS MATERIALES, COMO UN VASO DE AGUA, POR EJEMPLO, -QUE PARECÍAN ATRAPAR LA SENSIBILIDAD DEL HIPNOTIZADO.



LOS EXPERIMENTOS DE DE ROCHAS FUERON IMPORTANTES, PERO IMPORTANTES ESTUDIOSOS LOS HAN CUESTIONADO, YA QUE PODÍAN EXPLICARSE MEDIANTE LA TELEPATIA.

POSIBLEMENTE, EL HIPNOTIZADOR, ATADO PSÍQUICAMENTE A SU PACIENTE DORMIDO, PROVOCABA EN EL, DE MANERA INCONSCIENTE, LAS REACCIONES DESEADAS.



LA REALIDAD DE LAS COSAS ES QUE, EN EL ESTADO ACTUAL DE NUESTROS CONOCIMIENTOS CIENTÍFICOS, RESULTA AVENTURADO PRONUNCIARSE CATEGÓRICAMENTE SOBRE LA REALIDAD DEL MALEFICIO.

CON TODO, AUN EXISTEN GRAN CANTIDAD DE MAGOS Y HECHICEROS, QUIENES SE ATRIBUYEN NO SÓLO EL PODER DE PRACTICAR MALEFICIOS SOBRE HOMBRES Y ANIMALES, SINO QUE SE DICEN CAPACES DE INVOCAR A LOS ESPÍRITUS, YA SEA MATERIALIZÁNDOLOS O UTILIZÁNDOLOS PARA LOS MÁS DIVERSOS FINES.

¿QUE SON ESTOS
ESPÍRITUS MALIG-
NOS O BENIGNOS
A LOS QUE LOS
BRUJOS SON
CAPACES DE CON-
VERTIR EN
INSTRUMENTOS
PROPIOS? LOS
OCULTISTAS LOS
DESIGNAN COMO
"CIERTO NÚME-
RO DE CONCEN-
TRACIONES
PSÍQUICAS DE
DIVERSO ORIGEN
Y DESPROVISTAS
GENERALMENTE
DE ENVOLTURA
MATERIAL".

SEGUN JACQUES MAUDUIT, "LA
PRIMERA CATEGORIA DE ESTOS
SERES ESPIRITUALES ESTÁ CONS-
TITUIDA POR FUERZAS INTELIGEN-
TES DE LA MATERIA QUE ENCON-
TRAMOS EN MUCHAS CONCEPCIO-
NES ANIMISTAS".



EJEMPLOS DE ESTO SON LOS
GNOMOS NACIDOS DE LA TIERRA,
LAS ONDINAS O SIRENAS, DEL
AGUA, LAS SÍLFIDES, DEL AIRE,
Y LAS SALAMANDRAS, DEL FUEGO.

"LOS CUENTOS Y LAS LEYENDAS SE
REFIEREN A MENUDO A ESTAS
INTELIGENCIAS DE LA MATERIA, Y
LAS DIVERSAS TÉCNICAS PARA
HACERLAS APARECER ABUNDAN
EN LOS TRATADOS DE OCULTISMO".

SIN EMBARGO, ESTAS ENTIDADES, QUE CORRESPONDEN A LOS CUATRO ELEMENTOS ESENCIALES, NO SON LAS ÚNICAS QUE HABITARÍAN EN EL MUNDO INVISIBLE...



HAY ASIMISMO OTRAS CATEGORÍAS DE SERES ESPIRITUALES CAPACES DE INFLUIR SOBRE EL COMPORTAMIENTO DE LOS HUMANOS.

UN EJEMPLO DE ELLO SERÍA EL PSIQUISMO DE LOS MUERTOS O INCLUSO TAMBIÉN EL PSIQUISMO COLECTIVO, DERIVADO DE UN GRUPO DETERMINADO, MÁS O MENOS NUMEROSO.



EN ESTE ÚLTIMO CASO, LA ESTRUCTURA PSÍQUICA COLECTIVA, CONVERTIDA EN ARQUETIPO, PARECERÍA CAPAZ DE CAUSAR APARICIONES, MISMAS QUE RESULTARÍA DIFÍCIL ATRIBUIR A SIMPLES FENÓMENOS DE ALUCINACIÓN.



AL RESPECTO, MAUDUIT EJEMPLIFICA CON EL ARQUETIPO DEL DIABLO, "CUYA APARICIÓN ERA CORRIENTE EN LA EDAD MEDIA Y, SEGÚN NOS DICEN, SE MANIFIESTA TODAVÍA EN LA ACTUALIDAD".

HOY DÍA, LA MAYOR PARTE DE LOS REPORTES SOBRE APARICIONES DEL DEMONIO PROVIENEN, CURIOSAMENTE, DE SEMINARIOS Y CONVENTOS CATÓLICOS.



SIN EMBARGO, ALGUNOS ESTUDIOSOS DEL TEMA ASEGURAN QUE ESTAS MATERIALIZACIONES, QUE A VECES SON COMO DIJIMOS MANIFESTACIONES ESPONTÁNEAS, PUEDEN SER TAMBIÉN PROVOCADAS POR LOS POSEEDORES DE CIERTAS TÉCNICAS MÁGICAS, ES DECIR, POR MAGOS, BRUJOS O HECHICEROS.

SEGÚN AFIRMAN ALGUNOS DE ESTOS NIGROMANTES, DICHAS TÉCNICAS SERÍAN CAPACES DE CAUSAR LA APARICIÓN DE SERES ESPIRITUALES EFÍMEROS, PERO ASIMISMO PODRÍAN PROVOCAR EL SURGIMIENTO DE ENTES MATERIALIZADOS, A LOS QUE UTILIZARÍAN PARA FINES CASI SIEMPRE MALIGNOS.

EJEMPLOS DE LO ANTERIOR SON LOS YA MENCIONADOS GOLEMS O LOS "HOMUNCULOS" CITADOS POR LOS VIEJOS TRATADOS DE MAGIA COMO HOMBRECILLOS CREADOS EN FORMA ARTIFICIAL POR LOS HECHICEROS, QUE LOS EMPLEABAN PARA EFECTUAR SORTILEGIOS.

CIERTAMENTE SE OBSERVAN NUMEROSAS DIFERENCIAS ENTRE LAS TRES EXISTE UNA CREENCIA EN COMÚN, AQUELLA QUE HABLA DE UN PRINCIPIO ESPIRITUAL "GENERADOR DE ACCIÓN PARAPSICOLÓGICA", SEGÚN DICE JACQUES MAUDUIT.

MÁS O MENOS CONFUSAMENTE, LOS PRIMEROS HOMBRES INVOCARON LA ESPIRITUALIDAD PARA ACTUAR.



PODEMOS PRESUMIR QUE, EN LOS COMIENZOS DE LA HUMANIDAD, ALGUNOS INDIVIDUOS TENÍAN YA PODERES QUE LES PERMITIAN ACTUAR SOBRE LAS FUERZAS IRRACIONALES...

... COMO PRETENDEN HACERLO LOS HECHICEROS DE NUESTROS DÍAS; EN CUANTO A LA MAGIA PROPIAMENTE DICHA, SÓLO MÁS TARDE SE MANIFIESTA COMO TAL.

LA MAGIA ES LA BRUJERIA PERFECCIONADA. AL CONTRARIO DE ESTA ULTIMA, LA PRIMERA NO SE LIMITA A CONTAR CON ALGUNAS CUANTAS RECETAS, SINO QUE INTENTA DAR UNA VERDADERA EXPLICACION DEL UNIVERSO.



DE HECHO, PODEMOS DECIR QUE EN ALGUN MOMENTO HISTORICO, LA MAGIA FUE UNA ESPECIE DE INTERMEDIARIA ENTRE EL PENSAMIENTO RELIGIOSO Y EL NACIENTE PENSAMIENTO CIENTIFICO.



SOBRE LOS CIMIENTOS DE LA HECHICERIA, LA MAGIA LEVANTÓ UN GRAN EDIFICIO DOCTRINARIO FUNDADO EN LA FE, EN LAS FUERZAS DE LO IRRACIONAL Y EN EL PODER DEL ESPÍRITU. PARA DARNOS CUENTA DE ELLO, BASTA CON LEER...



... LOS LIBROS SAGRADOS, EN PARTICULAR LA BIBLIA, QUE NOS HACEN COMPROBAR QUE LOS PODERES DE LOS MAGOS Y DE LOS PROFETAS SON PRÁCTICAMENTE IGUALES A LOS QUE HOY SE ATRIBUYEN LOS OCULTISTAS.

DESDE ESTA ÓPTICA, PODEMOS LANZAR UNA HIPÓTESIS QUE A MUCHOS PODRÁ PARECER ATREVIDA, PERO EN LA QUE VARIOS INVESTIGADORES COINCIDEN: LA RELIGIÓN NO ES SINO UNA MAGIA OFICIALIZADA, MIENTRAS QUE LO QUE VULGARMENTE SE DENOMINA COMO MAGIA CORRESPONDE A LAS CREENCIAS RELIGIOSAS DE OTRAS CULTURAS.



SEGUN ESTO, POR EJEMPLO, MIENTRAS QUE LA RELIGIÓN MAHOMETANA SERÍA UNA "MAGIA OFICIAL", EL CATOLICISMO RESULTARÍA (PARA LOS SEGUIDORES DEL CORÁN) UNA MAGIA FALSA Y SIN SUSTENTACIÓN.



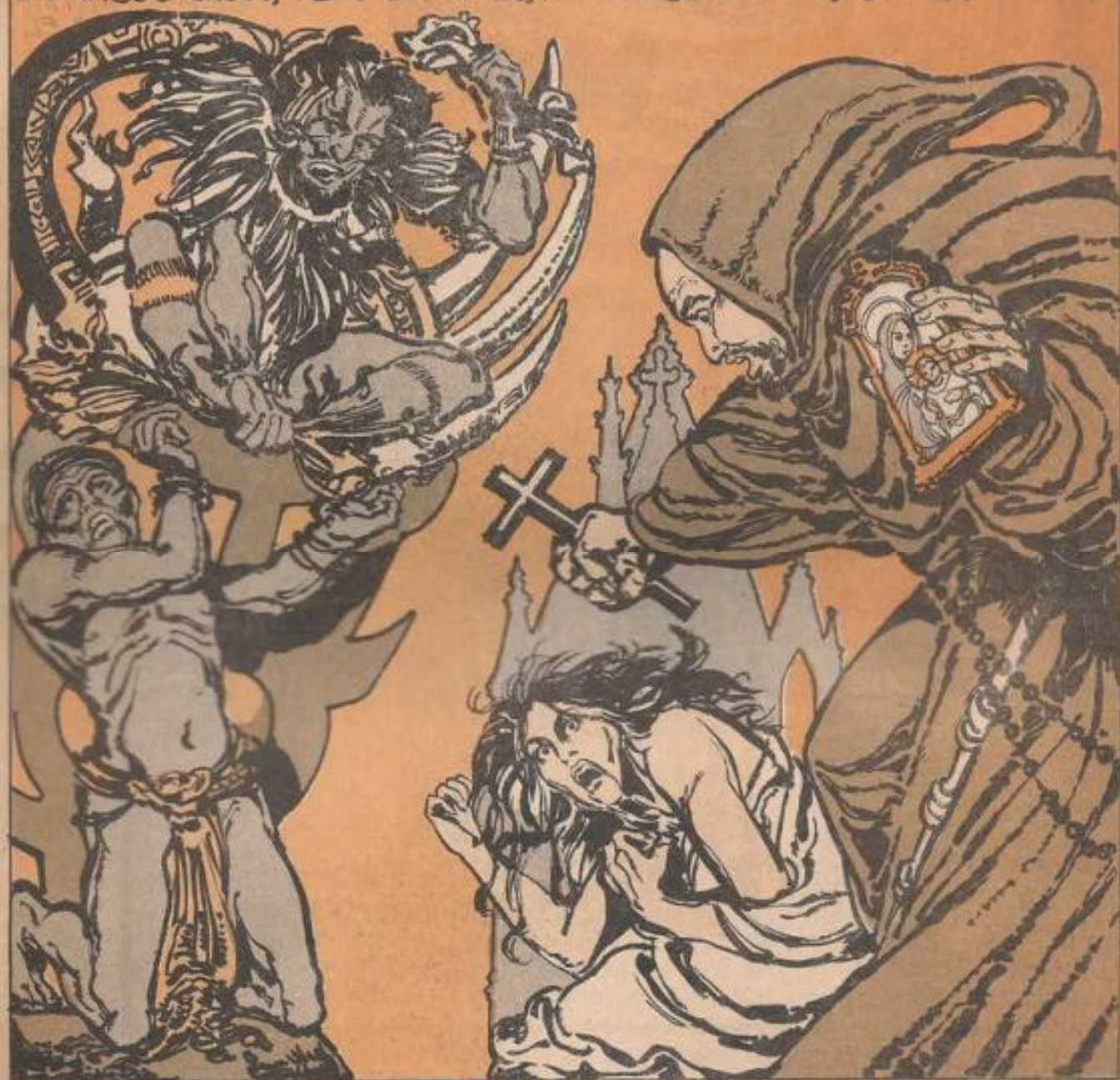
DE LA MISMA MANERA CALIFICO EL CRISTIANISMO A LAS RELIGIONES PAGANAS, CONVIRTIENDO A LOS DIOSES DE ÉSTAS EN DEMONIOS.

UN EJEMPLO CLARO LO TENEMOS EN LA CONQUISTA ESPAÑOLA DE MÉXICO, EN LA QUE LOS DIOSES TUTELARES DE LOS AZTECAS FUERON CONSIDERADOS POR LOS HISPANOS COMO SIMPLES ENTIDADES DIABÓLICAS.



CON TODO, LAS NUEVAS RELIGIONES HAN TENIDO QUE VOLVER EN MUCHOS CASOS A LOS ANTIGUOS RITOS MÁGICOS. ASÍ LO PRUEBA LA EXISTENCIA DE TALISMANES Y AMULETOS QUE, BAJO LA FORMA DE IMÁGENES BENDITAS O ESTATUAS DE SANTOS, CONSERVARON SUS PODERES ESPIRITUALES.

DE IGUAL MODO, LAS CEREMONIAS MÁGICAS DIRIGIDAS A LIBRAR A UN INDIVIDUO DE LAS FUERZAS MALEFICAS SON CASI IDENTICAS A LA TÉCNICA DEL EXORCISMO PRACTICADA POR SACERDOTES CATOLICOS. LOS PRINCIPIOS EN NOMBRE DE LOS QUE SE ACTUA SON DIFERENTES EN AMBOS CASOS, PERO LOS FINES, A FINAL DE CUENTAS, SON LOS MISMOS.



¿PODEMOS LLEGAR A ALGUNA CONCLUSIÓN VÁLIDA? DE LO QUE HE MOS VISTO A LO LARGO DE ESTOS DOS TEXTOS, DIRÍAMOS QUE LAS RELIGIONES ACTUALES NO PUEDEN OCULTAR SUS ORIGENES MÁGICOS Y QUE ÉSTOS SON, PRECISAMENTE, LOS QUE MANTIENEN LA COHESIÓN DE LA DOCTRINA Y SU FIEL SEGUIMIENTO POR MILLONES DE CREYENTES EN EL MUNDO ENTERO. ¿NO LO PIENSA ASÍ, ESTIMADO LECTOR?

BIBLIOGRAFÍA:

JACQUES A. MAUDUIT. "EN LAS FRONTERAS DE LO IRRACIONAL". EDITORIAL PLAZA & JANÉS.



EL BASALTO, MATERIA PRIMA DE LOS DIOSES

El "gran anfiteatro" de los prismas basálticos de Santa María Regla.

Columnas de basalto preciosamente geométricas, leyendas de seres llegados de los cielos que las construyeron, vestigios de antiguos cultos a los "dioses que llegaron de las alturas" y huellas y más huellas en todo México. ¿Nos están contando la verdadera historia de la antigüedad?

Al llevar a cabo un rápido recorrido por la geografía de este planeta nos percatamos de que en ciertos lugares especiales se habla con gran insistencia de la presencia de dioses entre los hombres primitivos. Estos seres, cuya descripción siempre ha sido vaga, tuvieron la gentileza de enseñar a los humanos diversas artes y técnicas que, sin su intervención, los terrícolas habrían tardado miles de años en conocer.

Entre los muchos presentes que los dioses dieron a los hombres se cuenta el cultivo del maíz, planta en torno a la cual se desarrollaron culturas completas como son las de México y Centroamérica.

"LOS HUEVOS CELESTES"

Pero no se detiene ahí su intervención, pues en diversas ocasiones los hombres recibieron otras aportaciones. Así, una antigua leyenda maya, la del enano de Uxmal, narra cómo los antiguos pobladores de la península de Yucatán fueron iniciados por los dioses en la técnica del barro cocido, gracias a la cual se desarrolló posteriormente la fenomenal cerámica maya del viejo imperio. El dios que dio a los hombres semejante regalo fue nada menos que una especie de humanoide, de gran cabeza y cuerpo contrahecho que "nació" ya adulto

de un descomunal huevo que apareció ante la choza de la que después fue su "abuela". No es necesario hacer un gran derroche de imaginación para darnos cuenta de lo que sugiera la imagen del huevo. ¿Qué ven actualmente múltiples testigos en los cielos y que tiene muchas veces forma ovoide?

LOS SITIOS DONDE LOS DIOSES DEJARON SUS MENSAJES

Al parecer los seres que descendían del cielo en "barozas de fuego" eligieron diversos sitios de nuestro planeta para montar sus bases y en esos lugares dejaron una serie de marcas significativas, entre las que al parecer se cuenta la utilización del basalto prismático.

Hasta la fecha, los prismas basálticos son una "curiosidad" geológica; los mismos especialistas no

parecen ponerse totalmente de acuerdo al tratar de definir la manera exacta como esta roca volcánica alcanzó su exacta definición.

Existen dos maneras de explicar la formación geométrica del basalto, ambas se basan en la idea del derrame súbito de materiales ígneos sobre una zona de desnivel; el chorroamiento de lava ocasionaría de este modo una especie de cortina, que al contacto con el medio ambiente sufriría una serie de fracturas en toda su extensión, las cuales, trabajadas pacientemente por los vientos y el agua, terminarían por dar forma a las majestuosas columnas de piedra.

La siguiente explicación es igual, hasta el momento del enfriamiento, pues en ella se supone que éste se efectúa lo más lentamente posible y que es dicha lentitud la que da forma a la piedra.

Como se ve ninguna de las dos suposiciones es exacta; en realidad ninguna explica el fenómeno de los prismas basálticos.

Si el basalto se formara rápidamente tendríamos abundantes ejemplos de esto en los muchos lugares donde han hecho erupción volcanes y arrojado sobre los más diversos terrenos y desniveles los mismos materiales ígneos que conforman las columnas. En el caso

de la lentitud podemos argüir lo mismo: desde que los volcanes antiguos arrojaron lava han pasado ya suficientes años, de hecho varios miles, para que los humanos se hubieran percatado de los lentos procesos de formación de columnas, ya sea enhiestas o yacentes.

MEXICO, UNA BUENA MUESTRA

En nuestro país contamos con zonas volcánicas por todos lados y, sin embargo, no tenemos columnas basálticas dondequiera; al parecer éstas sólo se encuentran en algunos lugares, como si estuvieran ahí con una cierta intencionalidad.

Curiosamente, en los sitios donde podemos ver estas muestras del "capricho" natural se cuentan leyendas sobre la formación de tan peculiares piedras. Es necesario hacer la aclaración de que la mayor parte de las columnas basálticas tienen de seis a cinco lados y su forma es totalmente geométrica. Esto es particularmente notorio en los "prismas" de Santa María Regla, en el estado de Hidalgo. El lugar por sí sólo es impresionante, las columnas de piedra forman un semicírculo con forma de concha en cuyo fondo se encuentra un estanque de agua turbia, alimentado por

una cascada pequeña cuyo caudal proviene del embalse de la presa de San Antonio. Se trata de un bonito paisaje turístico y de hecho así ha sido considerado desde hace algún tiempo. Pero no es eso lo que interesa aquí, sino la minuciosa exactitud con la que han sido formadas las columnas.

La explicación usual para este fenómeno geométrico es la del rápido enfriamiento, alternada con su compañera de proceso lento; sin embargo, para los efectos de lo que estamos tratando de averiguar es más elocuente la leyenda que algunos ancianos de la ranchería de Santa María Regla cuentan cuando se ha platicado con ellos un cierto tiempo: "En la época en que los viejos vivían aquí, hace muchos, muchos años, llegaron los dioses de los cielos, visitaron estos dominios y como el paisaje plano no les gustó hicieron que los rayos abrieran la cañada y después pusieron en sus paredes esas rocas como columnas".

De hecho, el basalto ha sido un importante complemento de la vida en este sitio. Durante la colonia los españoles utilizaron la piedra como material para la construcción de una pequeña iglesia católica y las instalaciones de una fundición de plata, un "mineral", como son llamados estos lugares en el estado de Hidalgo.

SE TRATA DE UN LUGAR SAGRADO

La construcción de la iglesia es ya de por sí un indicio valioso para el análisis del lugar. Es sabido que fue una costumbre española erigir templos católicos en los sitios donde tradicionalmente se adoraba a los dioses paganos, y en esta zona en particular la cuestión no se reduce a un solo templo, pues en la cumbre de una pequeña montaña, donde los lugareños afirman que se han efectuado "milagros", se encuentran una ermita de la Virgen de Guadalupe y más adelante, en el poblado de Huascalzotla, hay otra iglesia más grande.



La leyenda de que en este sitio existió un importante centro ceremonial indígena se ve reforzada por el hecho de que en un área tan reducida se encuentran dos capillas cristianas, una en el fondo de la cañada y otra en lo alto del cerro.

La gente del lugar confirma la suposición de que en tiempos remotos los habitantes de esta zona adoraron a sus dioses en el fondo de la cañada donde incluso hubo un importante centro ceremonial en miniatura, hoy perdido para siempre.

¿Tuvieron en este lugar una base los dioses llegados de los cielos? Una cosa es definitiva y está a la vista de todo aquel que se tome el trabajo de ir hasta Santa María Regla: la zona de la cascada y el lugar llamado el "anfiteatro" son demasiado geométricos para ser meras coincidencias geológicas.

UN POCO MAS LEJOS, SIGUE EL BASALTO

Si todo esto se redujera a un solo lugar en la geografía de un país, podríamos decir que se trata de una coincidencia, una curiosidad fortuita de la naturaleza. Sin embargo, no es así; a bastantes kilómetros de Santa María Regla y del esta-



Columnas perfectamente conformadas en sucesión. Los geólogos ofrecen explicaciones sobre su formación que se contradicen. Los viejos de Santa María Regla afirman que las hicieron los dioses. ¿Quién tendrá la razón?

do de Hidalgo, en Guanajuato, existe otro sitio donde se afirma en viejas leyendas que los dioses tuvieron bases: Valle de Santiago*, un lugar que ha causado un consi-

derable derrame de tinta y apasionadas controversias. Aquí, al igual que en los "prismas basálticos" tenemos un sitio donde se pueden apreciar importantes masas del mismo basalto nuevamente en circunferencias en disposición geométrica.

La llamada "Alberca" del Valle de Santiago es un inmenso cráter lleno de agua cuyas paredes están formadas por basalto. La misma conformación del lugar da idea de geometría y aquí vuelve a darse la misma explicación manida del derrame de lava sobre una zona de fuerte desnivel. . . nada más que en el caso de este cráter el "derrame" debió haber sido hacia arriba, lo cual es un poco difícil de explicar. Pero sin entrar en mayores detalles, la zona fue de hecho un gran centro ceremonial purépecha y en ella se encuentran hasta hoy importantes vestigios arqueológicos, como son varias pinturas rupestres, que curiosamente representan seres flotando en el aire, de seguro "creación del pensamiento mágico" de los purépechas.

TU FUTURO EN TUS MANOS



CONOCETE A TI MISMO PARA LA SOLUCION DE TUS PROBLEMAS, ANGUSTIA, SOLEDAD, DEPRESION, AMOR, PAREJA, MATRIMONIO, HIJOS, FAMILIA, DINERO, SALUD, TRABAJO y todo lo que te pueda inquietar

Para que el LAMA TONGO LAMU, te haga un estudio, sobre lo que te preocupe o angustie, envíanos una carta escrita por ti, contándonos, lo que quieras saber, con tu fecha de nacimiento, día, mes, año y por medio de un estudio muy intenso te solucionaremos todo, te sentirás inmediatamente nuevo con ganas de vivir, devolviéndote las fuerzas perdidas.

Decídeto a escribirnos y VERAS...

SOLUCIONAMOS TU VIDA

Envíanos un giro postal o giro bancario por \$ 20,000 como pago total y único del estudio, para gastos de preparación y envío manda \$ 5,000, desde fuera del territorio Mexicano, mande Money Order o giro bancario por \$ 20 dólares.

Atención no mandes efectivo.

Correspondencia a: FUTURO Apdo. Postal 5816
C.P. 06092 México, D.F.

Para que nunca más te suceda nada y protejas todo lo que tú quieras. Te preparamos tu talismán o amuleto protector con piedras-metal, etc., solicita informes GRATIS.