

Una publicación de
EDITORIAL INDICE, S.A. de C.V.

680
PESOS

INDICE

¿GUAL ES EL MECANISMO QUE LAS MUEVE?

número
957

1 DE NOVIEMBRE
DE 1989
AÑO XVIII
SEMANAL

LO INCREIBLE ES LA VERDAD



¡EL MISTERIO DE LAS MESAS DANZANTES!

NOTICIERO DE
LO INSOLITO

- HABLA UN "CONTACTO"
- MODA CHILENA: TIRO AL OVNI

• ¿QUE ES LA TELERGIA?
(primera parte)

Una publicación semanal de
Editorial Índice, S.A. de C.V.

gerente general

José Luis González López
director

Guillermo Mendizábal R.
cuerpo de dibujantes

Luis Chávez Peón

J. Santos Reyna

Manuel C. Granados

letrista

José Jiménez

investigación

Ricardo Rubio Ruiz

Amador Guillén Peña

adaptación

Hugo García Michel

coordinación

Luis de Medina

distribuidora foránea

Distribuidora Homa, S.A. de C.V.

Tlatilco No. 299

EUA: Miguel Reyes Mecina 1664 Cór-

dova St. Los Angeles, California 90007

(213) 732-43-43

distribución D.F.

Enrique Gómez Corchado

venta de espacio publicitario

Alicia R. de Palomo

Editorial Índice, S.A. de C.V.

Tels: 548-21-09

548-00-39

DUDA

LO INCREIBLE ES LA VERDAD

AÑO XVIII - No. 957
1 DE NOVIEMBRE DE 1989
REVISTA SEMANAL

DUDA, LO INCREIBLE ES LA VERDAD. Revista publicada por Editorial Índice, S.A. de C.V. Calle La Otra Banda No. 74, Col. Tizapán San Ángel, México 01090, D.F. Derechos reservados por Editorial Índice, S.A. de C.V. Publicación semanal autorizada como correspondencia de segunda clase con registro DGC No. 0490442 del 13 de agosto de 1982. Certificado de licitud de título No. 1470 y certificado de licitud de contenido No. 818, ambos obtenidos el 26 de noviembre de 1981. Registro No. 178 en la Cámara Nacional de la Industria Editorial. Impresa en América Cía. Impresora y Editora de Periódicos, Libros y Revistas, S.A., San Lorenzo Tezonco No. 202, Col. Paraje San Juan, C.P. 09830, México, D.F. Prohibida la reproducción total o parcial de la revista. No se devuelve material escrito o gráfico no solicitado. Precio \$680.00 M.N. Números atrasados \$1000.00 M.N.

PRINTED IN MEXICO

EDITORIAL

Cataluña, la región española colindante con el sur de Francia, de la que sólo la separan los Pirineos, es sin duda una zona llena de magia y misterio. Así lo ha demostrado el investigador catalán D'Arbo en sus libros y artículos sobre el tema.

Tierra de ritos secretos, prácticas prohibidas y ceremonias herméticas, Cataluña es un paraíso para los estudiosos de los fenómenos paranormales.

De las muchas manifestaciones difíciles o imposibles de explicar, la de las mesas danzantes es una de las más asombrosas y sorprendentes. Tan lo es, que en algunos perdidos pueblos de la montaña se ha convertido en una atracción turística de la mayor importancia. Estas curiosas mesas que bailan, saltan, caminan, suben y bajan escaleras, y hasta responden preguntas, han desconcertado a muchos expertos parapsicólogos que no logran explicarse satisfactoriamente qué es lo que provoca el fenómeno.

Sin embargo, el ya mencionado D'Arbo ha elaborado sus propias hipótesis al respecto, mismas que usted podrá conocer a lo largo del presente número. Tal vez al final logre comprender al fin el enigma que encierran estas extraordinarias mesas danzantes.

NOTICIERO

DE LO INSOLITO

Cada vez que ocurre algún suceso altamente notorio que pudiera estar relacionado con los OVNIS, surgen los "contactos". En el caso del que informamos a continuación se trató de un joven que no se atrevió a dar su nombre, porque "todavía hay muchos que pueden confundirme con un paranoico", según sus palabras textuales.

Las declaraciones fueron publicadas por el vespertino *El Litoral* de Santa Fe, Argentina, y en ellas el "contacto" afirmó que pronto los extraterrestres podrán ser vistos por los habitantes de este planeta, e incluso, la televisión mundial podrá filmarlos en color para darlos a conocer a todo el mundo. El origen de estos visitantes se encuentra fuera de nuestro sistema solar, pero son iguales a nosotros en lo físico, con la única diferencia de que están dotados de almas superiores, y tienen como misión hacer desaparecer la injusticia de la Tierra.

El "contacto" agregó que los extraterrestres son enviados por Dios y este año establecerán contacto con la Tierra, mediante comunicación telepática, "tal como ocurrió conmigo".

Al ser interrogado sobre la forma en que obtuvo las revelaciones de los visitantes, expresó que tuvo relaciones amistosas con los tripulantes de un OVNI. El asunto empezó así: encontrándose en un hotel de la ciudad argen-

tina de Salta, "una fuerza superior irresistible y de imposible explicación" hizo que se dirigiera en su automóvil hacia las montañas. Una vez allí, el motor del vehículo se detuvo y "se presentó un ser semejante a los humanos vestido con traje de vuelo y sin escafandra. Estable-

cimos una comunicación por telepatía que me puso al tanto de muchas cosas ante las cuales la humanidad nada tiene que temer".

Entre los datos ofrecidos se cuentan las rutas de ingreso de los OVNIS a nuestro planeta de don-

de se observa que Argentina es el sitio de paso obligado de las astronaves, las cuales tienen bases ocultas en lugares inaccesibles de Salta y San Luis. Los platillos utilizan la energía cósmica como combustible y la desmaterialización como medio de transporte instantáneo. Sus tripulantes no se han dejado ver con anterioridad, pues temen una reacción de horror por parte de los humanos.

No desean tener confrontaciones bélicas con los habitantes de la Tierra, aunque son invulnerables a nuestras armas.



HABLA UN "CONTACTO"

Los extraterrestres son mortales, al igual que los humanos, y su ciclo de vida es incluso más corto que el nuestro; pero ellos no temen a la muerte, pues la consideran el paso hacia la perfección espiritual.

El "contacto" anónimo agregó que la reciente caída de una nave extraterrestre en la frontera argentino-boliviana, es sólo un movimiento de prueba por parte de los extraterrestres, mediante el cual pretenden brindar a los humanos la oportunidad de analizar una de sus astronaves automáticas.

El artículo del diario *El Litoral* concluye con la formal promesa del "contacto" de ofrecer emocionantes pruebas de sus afirmaciones.

MODA CHILENA: TIRO AL OVNI

Mientras en muchos países las interrogantes sobre el fenómeno OVNI se plantean de muchas maneras, los chilenos parecen haber resuelto todas sus dudas respecto a ellos, ya que los persiguen a tiros dondequiera que los vean.

En la ciudad austral de Punta Arenas, se informó que el personal militar había disparado contra un OVNI porque éste se "paseaba" sobre sus instalaciones sin haber solicitado antes un per-

miso, de acuerdo a la burocracia militar.

Se informó que el ataque contra el OVNI tuvo lugar en la base de Bahía Catalina, perteneciente a la Fuerza Aérea de Chile, a 2,000 kilómetros al sur de la ciudad de Santiago.

Se ignora cuál fue el comportamiento del Objeto Volador No Identificado, ante el ataque de los terrícolas. Como se sabe, no es la primera vez que ocurre un incidente por el estilo en este país.

YA EN ALGÚN NÚMERO ANTERIOR (VER DUDA No.927) NOS REFERIMOS A LA GRAN CANTIDAD DE ENIGMAS QUE SE PRESENTAN EN LA REGIÓN DE CATALUÑA, EN ESPAÑA. PARA ALGUNOS INVESTIGADORES DE LA PARAPSIKOLOGÍA, EN ESA ZONA DESTACAN CIERTOS FENÓMENOS PARANORMALES, CON LAS MISTERIOSAS MESAS DANZANTES...



SE TRATA DE LAS CLÁSICAS MESAS UTILIZADAS EN EL ESPIRITISMO TRADICIONAL, PARA ENTRAR EN CONTACTO CON PRETENDIDOS ENTES DEL MÁS ALLA' O DE OTRA DIMENSIÓN. PERO, ¿QUÉ ES LO QUE HACE TAN ESPECIALES A LAS MESAS DE CATALUÑA, PARTICULARMENTE A DOS DE ELLAS, LOCALIZADAS EN LA PROVINCIA DE TARRAGONA? ESO Y MÁS VEREMOS A CONTINUACIÓN...

TARRAGONA ES UNA REGION LLENA DE LUZ Y DE SOL, UN LUGAR QUE ESTA MUY LEJOS DE LOS TIPICOS ESTEROTIPOS DE LO EXTRAÑO Y LO MISTERIOSO. SIN EMBARGO, COMO NOTORIO CONTRASTE, AHI SE DA EL ENIGMA DE VARIOS HECHOS POCO CONOCIDOS...



... HECHOS QUE A SU VEZ SON MAL INTERPRETADOS POR LA GENTE SENCILLA Y QUE SE PRESTAN A VERSIONES Y SUPERSTICIOSAS. VEAMOS LOS CASOS MENCIONADOS, COMENZANDO POR EL QUE OCURRE EN EL PUEBLECITO CATALA'N Y TARRAGONE'S DE PORRERAS.



EL LUGAR SE ENCUENTRA CERCAÑO A LA CIUDAD DE REUS. AHI EXISTE UNA VIEJA MESA QUE, SEGUN CUENTA LA LEYENDA ES PRODUCTO DE LOS RESTOS DE UN NOGAL AL QUE PARTIO UN RAYO DURANTE UNA TERRIBLE TORMENTA.



PARA QUE LA MESA FUNCIONE, ES NECESARIO CALENTARLA. SE SABE QUE SUS ANTIGUOS PROPIETARIOS LO HACIAN MEDIANTE EL USO DE UN BRASERO ENCENDIDO QUE COLOCABAN JUSTO DEBAJO DE ELLA.



HOY DÍA, SIN EMBARGO, EL CALENTAMIENTO SE LOGRA POR MEDIO DE LOS PROPIOS PARTICIPANTES DE LAS SESIONES, QUIENES DE PREFERENCIA EN NÚMERO DE CUATRO SE SIENTAN ALREDEDOR DE LA MESA...



PARA ELLO, LOS PRESENTES DEBEN CONCENTRARSE PROFUNDAMENTE, DESEANDO CON ARDOR QUE EL MUEBLE DE NOGAL SE MUEVA, AL TIEMPO QUE SE BUSCA ENTRAR EN CONTACTO CON ALGÚN SER DEL MÁS ALLA.



... EXTIENDEN SUS BRAZOS Y PONEN LAS MANOS SOBRE LA SUPERFICIE DE MADERA, SUAVEMENTE, SIN APRETAR. LAS MANOS SUELEN TOCARSE APENAS ENTRE SÍ A TRAVÉS DE LAS PUNTAS DE LOS DEDOS PULGAR Y MEÑIQUE. TODO ESTO QUIERE DECIR QUE SE CALIENTA LA MESA DE UNA MANERA PSÍQUICA MÁS QUE FÍSICA.



CUANDO AL FIN SE LOGRA LA COMUNICACIÓN CON EL ENTE ESPIRITUAL, LA VIEJA MESA EMPIEZA A MOVERSE MISTERIOSAMENTE HACIA ADELANTE Y ATRÁS, HACIA LA DERECHA Y LA IZQUIERDA.



ESTO SIGNIFICA QUE PUEDEN HACERSE PREGUNTAS, A LAS QUE LA MESA RESPONDERA CON UN GOLPE (SI LA RESPUESTA ES AFIRMATIVA) O CON DOS (SI ES NEGATIVA). ESTO PUEDE VARIAR, POR SUPUESTO, PERO EL HECHO, A DECIR DE MÚLTIPLES TESTIGOS, ES QUE LA MESA DE PORRERAS RESPONDE SIEMPRE.



SEGÚN EL INVESTIGADOR D'ARBO, EN SU LIBRO **LA CATALUÑA MISTERIOSA**, EN ALGUNAS OCASIONES LAS COSAS PUEDEN IR MÁS LEJOS, LLEGÁNDOSE A PRESENTAR CASOS DE PSICOFONÍAS PARANORMAL QUE CONSISTE EN QUE, POR MEDIACIÓN DE UN MICROFONO MUY SENSIBLE, SE GRABAN UNA SERIE DE MENSAJES, VOGES Y RUIDOS INAUDIBLES A NIVEL SENSORIAL.

LINA INVESTIGADORA DEL FENÓMENO PARANORMAL TAN CONOCIDA COMO CAROLA RAMIS VIAJÓ A PORRERAS Y LOGRÓ UNA DE ESTAS GRABACIONES, A PESAR DE QUE EL LUGAR NO REUNE LAS CARACTERÍSTICAS IDEALES DE UN LABORATORIO PARAPSICOLÓGICO.



ESTO Y MUCHO MÁS FORMA PARTE DE UN ENIGMA FASCINANTE E INEXPLICABLE, ALGO QUE DESDE HACE DÉCADAS VIENE SORPRENDIENDO A PROPIOS Y EXTRAÑOS. NOS REFERIMOS A...

¡ EL MISTERIO DE LAS MESAS DANZANTES !



INVESTIGACIÓN Y ADAPTACIÓN:
HUGO GARCIA MICHEL.

DIBUJO:

JOSE SANTOS REYNA.

COORDINACIÓN:

LUIS DE MEDINA.

LETRA:

GUILLERMO OLVERA TREJO.

POR EL PUEBLO DE PORRERAS HAN DESFILADO, A TRAVÉS DE LOS AÑOS, INFINIDAD DE PERSONAS. ENTRE ELLAS DESTACAN ALGUNOS MIEMBROS DEL DEPARTAMENTO DE PARAPSICOLOGÍA DEL MUSEO MUNICIPAL DE BADALONA, QUIENES LLEVARON A EFECTO UNA SERIE DE INTERESANTÍSIMA INVESTIGACIONES.

A DECIR DE D'ARBO, EN ESA OCASIÓN SE DIERON "AUTÉNTICOS FENÓMENOS DE TIPO PARANORMAL, COMO TRANSFERENCIAS TELEPÁTICAS, CLARIVIDENCIA Y RETROCOGNICIÓN, ASI COMO TAMBIÉN PSICOFONÍAS".



EL CATALA'N DENUNCIA POR OTRO LADO QUE LA MESA DE PORRERAS HA TERMINADO POR COMERCIALIZARSE, YA QUE ANTERIORMENTE SUS DUEÑOS PERMITÍAN SU UTILIZACIÓN GRATUITAMENTE Y HOY DÍA COBRAN POR USARLA Y DAN UN TIEMPO LÍMITE PARA ELLO.

EL CASO DE LA MESA DANZANTE DE NULLES, POBLADO PRÓXIMO A LA CIUDAD DE VALLS, TAMBIÉN EN CATALUÑA, ES MUY DIFERENTE AL DE PORRERAS.



AHÍ NO SE TRATA DE UNA ANTIGUA MESA DE NOGAL, SINO DE UN MUEBLE MÁS O MENOS NUEVO, CONSTRUIDO A MEDIADOS DE LOS AÑOS SETENTA, QUE EN MUY POCO TIEMPO SE CONVIRTIÓ EN UNA "CELEBRIDAD" A NIVEL DE TODA ESPAÑA.



D'ARBO' CONOCE MUY BIEN EL TEMA Y LO NARRA EN SU LIBRO CON LAS SIGUIENTES PALABRAS: "CUANDO LLEGUE A NULLES, LA MAÑANA DE UN LUNES LUMINOSO Y SOLEADO, SE HABÍAN DICHO BARBARIDADES SOBRE LAS OBRAS Y MILAGROS DE ESTA MISTERIOSA MESA.



SE AFIRMABA QUE EXPERIMENTAR CON EL MUEBLE PODÍA SER PECADO, PERO DUDO MUCHO QUE EL DIABLO TENGA QUE VER EN EL FENÓMENO.

"PARA DEMOSTRAR ESTO FUI A NULLES CON UN EQUIPO DE TELEVISIÓN, COMPUESTO POR VARIAS PERSONAS,



"SABÍAMOS QUE LOS HERMANOS MARI CARMEN, ROSA MARÍA Y JUAN SAUMELLS, TRES JOVEN-CITOS, ERAN LOS DESCUBRIDORES DE LA FAMOSA MESITA.

8

PIENSO QUE LO QUE SUCEDE ALREDEDOR DE ESTA MESA SE PRODUCE POR MOTIVOS FISIO-LÓGICOS, CON INDICIOS DE PARANORMALIDAD.



"ELLOS HABÍAN VISTO EL ESPECTÁCULO DE LA MESA DE PORRERAS Y QUEDARON MUY INTRIGADOS AL OBSEVAR CÓMO SE MOVIÁ INDEPENDIEMENTE. TANTO FUE ASÍ QUE AL REGRESAR A SU PUEBLO DECIDIERON PROBARLO POR SÍ MISMOS CON UNA MESA DE NOGAL QUE SE ENCONTRABA ABANDONADA EL EL DESVÁN DE SU CASA.



"LOS NIÑOS TRATARON DE LEVANTARLA SOBREPONIENDO SUS MANOS EN LA SUPERFICIE Y, DESPUÉS DE INTENTARLO DURANTE MÁS DE MEDIA HORA, SURGIÓ LA SORPRESA..."



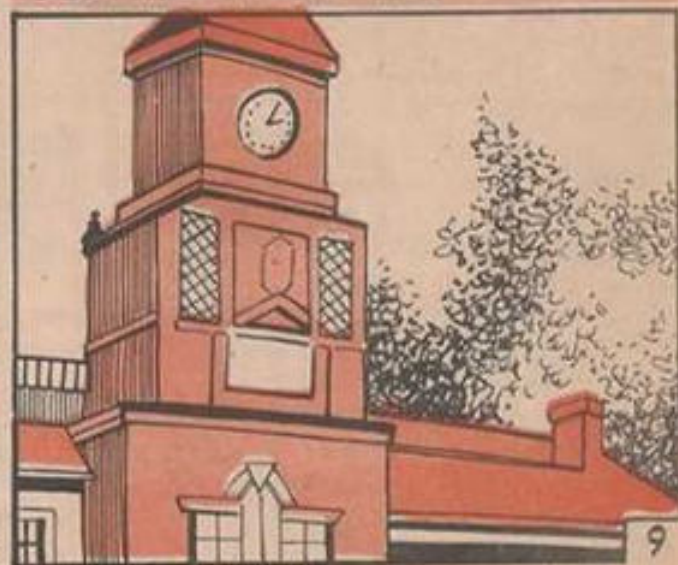
PERO NO SÓLO ESO... LA MESA DANZABA, CAMINABA EN DOS PATAS Y HASTA SUBÍA Y BAJABA ESCALERAS. NO ES DE EXTRAÑAR ENTONCES QUE EL INSÓLITO MUEBLE SE CONVIRTIERA EN UN GRAN ATRACTIVO TURÍSTICO.



"AQUELLO FUE LA CHISPA QUE HIZO ARDER AL PUEBLO DE EMOCIÓN Y TODOS SUS HABITANTES ACUDIERON A VERLA Y A INTERROGARLA, PORQUE AL IGUAL QUE LA DE PORRERAS, ESTA RESPONDÍA TAMBIÉN DANDO GOLPES EN EL SUELO CON LAS PATAS".



NULLES FUE CONOCIDO DE PRONTO EN TODA LA PENÍNSULA IBÉRICA Y AUN EN OTROS PAÍSES. CIENTOS DE VISITANTES LLEGABAN CADA SEMANA AL POBLADO Y FUE NECESARIO COLOCAR LA MESA EN UN SITIO AMPLIO, COMO EL EDIFICIO DEL AYUNTAMIENTO.



MÁS TARDE, LA PIEZA FUE TRASLADADA AL ÚNICO BAR DEL PUEBLO, DONDE POR UNA MÓDICA SUMA LOS INTERESADOS PODÍAN PREGUNTARLE LO QUE QUISIERAN. LAS GANANCIAS FUERON DESTINADAS A UN FONDO COMUNAL, A FIN DE CONSTRUIR UN COMPLEJO POLIDEPORTIVO.



HASTA AQUÍ LA HISTORIA... PERO VAYAMOS PROPIAMENTE A ESTUDIAR LOS HECHOS QUE NOS INTERESAN.



PARA MOVER LA MESA DE NULLES ES INDISPENSABLE QUE PREVIAMENTE SE COLOQUEN LAS MANOS DE LAS PERSONAS ENCIMA DE ELLA, TOCÁNDOSE UNAS CON OTRAS. NORMALMENTE CUALQUIER PERSONA PUEDE HACERLO, PERO EL OBJETO RESPONDE MUCHO MÁS FÁCILMENTE CUANDO SON LOS NIÑOS SAUMELLS QUIENES LO TOCAN.

APUNTA D'ARBO "EN LAS INVESTIGACIONES QUE ALLÍ EFECTUÉ, PUDE CONSTATAR Y PERCATARME CLARAMENTE DE QUE CUANDO LA PEQUEÑA ROSA MARÍA, DE DIEZ AÑOS, QUITABA LAS MANOS DE LA MESA, ÉSTA FUNCIONABA MÁS LENTA O SE DETENÍA EN DEFINITIVA.



"ESTO NOS INDICA QUE LA CHIQUILLA ES, PRECISAMENTE, EL ELEMENTO CATALIZADOR DEL FENÓMENO, DEBIDO TAL VEZ A SU MAYOR SENSIBILIDAD, PROPIA DE SU EDAD, CERCANA A LA PUBERTAD"

CON ESTO NO QUIERO DECIR QUE CUALQUIER OTRA PERSONA NO PUEDA TAMBIÉN MOVER LA MESA POR SÍ SOLA, SÓLO QUE ES MÁS SENSIBLE A DETERMINADOS CONTACTOS.



SEGÚN QUIENES LA HAN VISTO ACTUAR, LA MESA DE NULLES PUEDE RESPONDER SOBRE TEMAS COMO EL PASADO, EL PRESENTE Y EL FUTURO, AUNQUE NO SIEMPRE LO HACE DE MANERA ACERTADA.

SUS MAYORES FALLAS SE DAN CUANDO SE LE INQUIERE SOBRE EL PORVENIR, LO QUE NOS DA ELEMENTOS PARA DESCATAR SUS PROPIEDADES ADIVINATORIAS.

¡LO QUE DICE ES FALSO! ¡YO NO NACÍ EN MADRID!



EN SU CATALUÑA MISTERIOSA, D'ARBO MENCIONA QUE A LA MESA SE LE PUEDE HACER ANDAR A DOS PATAS, BIEN LAS TRASERAS O DELANTERAS, CON LAS QUE SE MUEVE LENTAMENTE.



ENTRE OTRAS GRACIAS, LA MESA BAILA A VOLUNTAD. ESTO LO SABE HACER LA PEQUEÑA ROSA MARÍA, QUIEN PONE UNA MANO SOBRE LA SUPERFICIE Y CON LA OTRA HACE ADEMANES, COMO SI ESTUVIESE DIRIGIENDO UNA ORQUESTA.



PERO HAY MAS: EL SORPRENDENTE MUEBLE PUEDE LEVANTAR ASI A UNA PERSONA DE ENTRE OCHENTA Y 95 KILOS QUE SE ENCUENTRE SENTADA ENCIMA DE ELLA.



SIN EMBARGO, LO MAS EXTRAORDINARIO DE TODO Y LO QUE A LA GENTE MAS ASOMBRA ES QUE ESTA MESA PUEDE SUBIR Y BAJAR ESCALERAS, SEAN LAS AMPLIAS DEL AYUNTAMIENTO...



... O POR LAS ANTIGUAS ESCALERAS CALLEJERAS DEL PUEBLO DE NULLES.



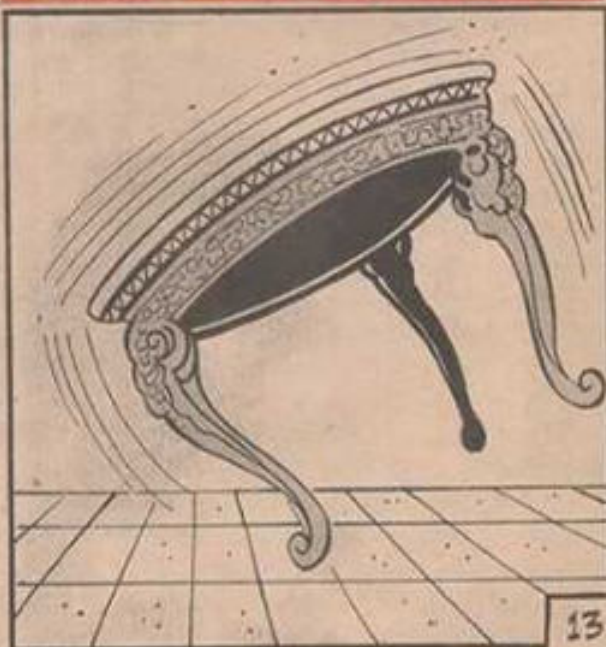
COMENTA D'ARBO QUE "LA DIFICULTAD EN SUBIR O BAJAR ESCALERAS ESTIBA EN QUE ES COMPLICADO HACERLE LEVANTAR LAS PATAS TRASERAS..."

"... TENIENDO EN CUENTA QUE LAS MANOS DE LA PERSONA QUE LA DIRIGE SIEMPRE DEBEN ENCONTRARSE DETRÁS Y NUNCA DELANTE, PUES DE LO CONTRARIO SE HARÍA DEMASIADO EVIDENTE QUE SE ESTA EFECTUANDO UNA PALANCA PARA PODER LEVANTAR DICHAS PATAS TRASERAS".

"ES CIERTO QUE EL MUEBLE EN CUESTIÓN SE LEVANTA, PERO NO TOTALMENTE: SOLO LO HACEN TRES DE LAS CUATRO PATAS. SI LA MESA LEVITARA, COSA QUE NO HACE, SERÍA UN CLARO FENÓMENO PARANORMAL QUE EN PARAPSICOLOGÍA SE CONOCE COMO TELEQUINESIS".



RESPECTO A LAS LEVITACIONES DE LA MESA DEBO ACLARAR QUE NO SON CIERTAS, YA QUE LA MESA JAMÁS SE HA LEVANTADO EN EL AIRE, DEJANDO DE TENER CONTACTO FÍSICO CON EL SUELO.



Y CONTINUA
EL INVESTIGAR
CATALÁN: "LA
MESA DE
NULLES ES
ALGO MISTE-
RIOSO PARA LA
MAYORÍA DE
LAS PERSONAS,
PERO NO PARA
LOS PARAPSI-
CÓLOGOS, YA
QUE POR ALGO...



"... LA PARAPSIKOLOGÍA ES LA
CIENCIA QUE SE OCUPA DE INVESTI-
GAR Y EXPLICAR TODOS LOS FENÓME-
NOS APARENTEMENTE INEXPLICABLES
Y PRODUCIDOS POR EL PROPIO
PSIQUISMO DEL SER HUMANO".

SI BIEN LAS MESAS DANZAN-
TES DE PORRERAS Y NULLES
SON LAS MÁS CELEBRES
DE CATALUÑA Y DE ESPAÑA
MISMA, NO SON NI POR
MUCHO LAS ÚNICAS QUE
EXISTEN.



14



TAN SÓLO A SIETE KILOMETROS DE LA SEGUNDA POBLACION SE ENCUENTRA VILARRODONA, UN PUEBLO PEQUEÑO QUE PERTENECE TAMBIÉN A LA PROVINCIA CATALANA DE TERRAGONA.



LOS HABITANTES DEL LUGAR AL ETERARARSE DEL ÉXITO QUE TENÍAN SUS VECINOS DE NULLES, Y DE MANERA COMO ESTO SE TRADUCÍA EN PROMOCIÓN Y DINERO, DECIDIERON HACER LO MISMO. ASÍ DE LA NOCHE A LA MAÑANA, SURGIERON EN VILARRONA UNA SERIE DE MISTERIOSAS MESAS.



ESTAS NO SÓLO SE MOVIÁN, PREVIA IMPOSICIÓN DE LAS MANOS, SINO QUE LO HACÍAN TODAS AL MISMO TIEMPO, LO QUE PERMITIO A LOS INGENIOSOS POBLADORES MONTAR TODO UN ESPECTÁCULO CUASICIRCENSE.



ASÍ ORGANIZARON UNA CARRERA DE MESAS DANZANTES, MISMAS QUE DEAMBULARON Y CIRCULARON POR LAS CALLES DEL PUEBLO, CON SUS PROPIETARIOS PEGADOS A ELLAS, COMO INTREPIDOS JINETES.



LO ANTERIOR PODRÍA PARECER MERAMENTE ANECDÓTICO, SIN EMBARGO, D'ARBO PIENSA QUE EN TODO ELLO HAY UNA FENOMENOLOGÍA PARANORMAL, DE PERCEPCIÓN EXTRASENSORIAL Y TRANSFERENCIA TELEPÁTICA.



"PORQUE ESTAS MISTERIOSAS MESAS EN REALIDAD NO SON TAN MISTERIOSAS PARA LOS PARAPSICÓLOGOS".



NO ES MI INTENCIÓN MENOSPRECIAR A ESOS JUGUETONES Y SIMPÁTICOS MUEBLES.

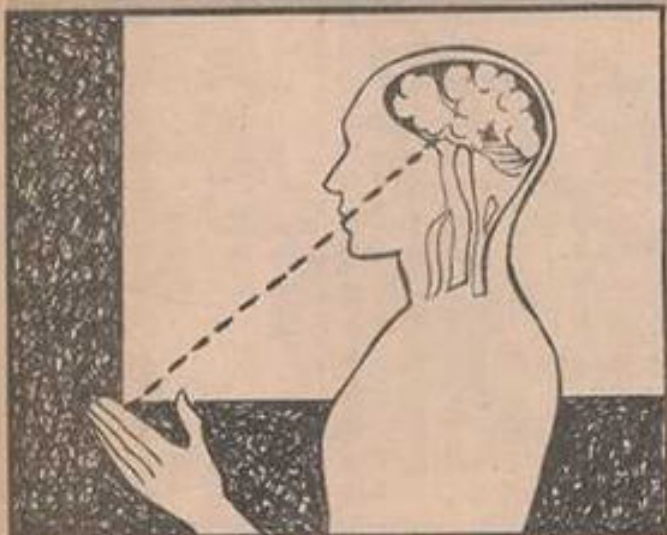
16

NO OBSTANTE, ASEGURA EL AUTOR, ESTA CLASE DE EXPERIENCIAS LAS HA PROVOCADO EL PROPIO SER HUMANO, NO LAS ENIGMÁTICAS MESAS EN CUESTIÓN. "ELLAS, DICE, EN TODO CASO SOLO HABRÁN SERVIDO COMO ESTIMULANTES O CATALIZADOR PARA LA PRODUCCIÓN DEL FENÓMENO PARANORMAL.



SEGÚN MI OPINIÓN, ESTE TIPO DE OBJETOS SE MUEVEN POR LA PRODUCCIÓN DE UNA SERIE CONTINUADA DE MOVIMIENTOS NEUROMUSCULARES DE TIPO INCONSCIENTE.

"ESTOS IMPULSOS IMPERCEPTIBLES DE TIPO MUSCULAR SON EXTERIORIZADOS A TRAVÉS DE LAS MANOS, QUE MUEVEN LA MESA SIN PRETENDER HACERLO EN FORMA CONSCIENTE, CON LO QUE SE DEMUESTRA QUE NO ES UN FRAUDE SINO UNA TÉCNICA INVOLUNTARIA.



LO ANTERIOR EXPLICARÍA, POR EJEMPLO, QUE LA MESA RESPONDA CORRECTAMENTE A LAS PREGUNTAS QUE SE LE FORMULAN Y CUYAS RESPUESTAS SON CONOCIDAS POR LA PERSONA DE QUE SE TRATE, UNAS VECES A NIVEL PURAMENTE SENSORIAL Y OTRAS EN EL PLANO EXTRASENSORIAL.



PARA DEMOSTRAR SU HIPÓTESIS, D'ARBO SE TRASLADO A NULLES CON EL FIN DE EFECTUAR UN EXPERIMENTO. PARA ELLO, TOMÓ UN RECIPIENTE PARA TALCO Y ESPARCIO EL POLVO BLANCO SOBRE LA SUPERFICIE DE LA MESA.

ACTO SEGUIDO, PIDIÓ A LOS HERMANITOS SAUMELLS QUE PUSIERAN SUS MANOS ENCIMA DEL MUEBLE Y LE PIDIERAN RESPONDER A SUS PREGUNTAS CON ALGÚN GOLPE DE PATA, TAL COMO SIEMPRE LO HACÍA.



QUISIERA QUE ME DIJERE CUANTOS AÑOS TENGO.



AHORA MISMO OS LO RESPONDERÁ.

SIN EMBARGO, LA MESA PERMANECIÓ INMOVIL ANTE EL ASOMBRO DE LOS NIÑOS.

¡NO LO ENTIENDO!
¡SIEMPRE RESPONDE AL MOMENTO!



¡SE DESCOMPUSO!

EL INVESTIGADOR SONRIÓ COMPLACIDO, SABIENDO LO SUCEDIDO. SEGÚN EXPLICARÍA, LOS MOVIMIENTOS INCONSCIENTES QUE LAS MANOS DE LOS CHIQUILLOS EXTERIORIZARON NO PRODUCIERON EFECTO FÍSICO ALGUNO, DEBIDO A QUE TODOS LOS DEDOS, Y LA MANO EN SI, PATINABAN SOBRE LA SUPERFICIE EMPOLVADA DE LA MESA.

CUANDO ESTA FUE LIMPIADA, REANUDÓ SU GRACIOSA ACTIVIDAD COMO SI NADA HUBIERA PASADO.

¡MIREN TODOS, HA VUELTO A DANZAR!



AFIRMA D'ARBO QUE TODA PERSONA, SI SE LO PROPONE, PUEDE LOGRAR QUE UNA MESA SE LEVANTE, CAMINE, BAILE Y RESPONDA PREGUNTAS. PARA ELLO, DICE, "SOLAMENTE ES NECESARIO QUE LA MESA SEA LIVIANA, DE UNA MADERA QUE NO PESE CASI NADA, Y QUE UNO OBTENGA UNA MÁXIMA CONCENTRACION EN LO QUE HACE Y MANTENGA UNA GRAN PACIENCIA.



LO QUE SÍ DEBE ESTAR FUERA DE TODA DUDA ES QUE EL FENÓMENO ES REAL, PERO SE EXPLICA POR LAS FACULTADES INCONSCIENTES DE LAS PERSONAS Y NO POR LA SUPUESTA INTERVENCIÓN DE ENTES ESPIRITUALES O, PEOR AÚN, DIABÓLICOS. Y POR CIERTO: USTED, AMIGO LECTOR, ¿YA APRENDIÓ A MOVER SU MESA?

BIBLIOGRAFÍA:

LA CATALUÑA MISTERIOSA DE D'ARBO. EDICIONES PETRONIO, S. A. BARCELONA

¿QUE ES LA TELERGIA? (primera parte)

La Parapsicología ha comprobado la existencia de una energía que emana del ser humano, la cual forma en torno a su cuerpo un campo energético (que parece ser electromagnético— de infinitas propiedades. En muchas ocasiones parece ser dirigida o concentrada por el psiquismo a manera de un rayo laser invisible. La presencia de esta bioenergía explica muchos de los fenómenos paranormales de efectos físicos (parafísicos), de efectos psicofísicos (parapsicofísicos) y de efectos mixtos (parabiológicos o parafisiológicos).

Todo ello es motivo para que se esté abogando por un cambio de nombre de la Parapsicología y se busque una designación más acorde con las nuevas experiencias e investigaciones. Tras estos pasos, la nueva sociedad española de estudios paranormales fundada en Madrid ha adoptado el título de *Instituto Internacional de Investigaciones Parapsicobiofísicas*, término éste que refleja más la realidad del campo fenomenológico paranormal. Y como se puso de manifiesto en el Primer Congreso Europeo de Parapsicología de Barcelona, celebrado en 1976, la palabra *psicotrónica*, acuñada en los países del Este, fue ampliamente utilizada por el profesor Zdenek Rejdak, de la Universidad de Praga, en sus ponencias *Introducción a la psicotrónica y Nuevas direcciones en la investigación psicotrónica*. Asimismo el profesor español Germán de Argumosa, presidente de la *Asociación Española de Investigaciones Parapsicológicas*, reconoció la necesidad de un cambio de nombre en su ponencia *Metodología en parapsicobiofísica*, admitiendo sin reservas el impacto que había causado en Occidente la denominación de *psicotrónica*, puesto que, en general, lo que se está estudiando es una fenomeno-



logía provocada por energía y ondas emitidas por el cuerpo humano y relacionadas con el psiquismo.

Este fenómeno paranormal de liberación y transformación bioenergética ha recibido el nombre de *telergia* o *telergia* (de *tele*, lejos, y *ergon*, acción, trabajo), es decir, acción a distancia. Fue propuesto por Frederic Myers en el siglo XIX en *Human Personality and its Survival of Bodily Death* (Londres, 1863), obra en la que aclaraba el sentido de dicha palabra de la manera siguiente:

“... influencia telérgica... esto es, capaz de producir movimientos de materia, incluso cuando se trata de materia organizada y de movimientos moleculares”.

Por su parte, el parapsicólogo francés René Sudre, en su *Tratado de Parapsicología*, ha ampliado y desarrollado esta definición, precisando que “... reunimos con el nombre de *telergia* los fenómenos en los cuales el fluido psíquico o su fuerza asociada realizan más o menos visiblemente una acción exterior sobre los objetos materiales”, añadiendo que la *telergia* sería la “objetivación de las fuerzas”.

Y el conocido parapsicólogo

Oscar G. Quevedo, en *Las fuerzas físicas de la mente*, aclara que “... la telergia, como todo fenómeno parapsicológico, es un efecto de *psicorragia*. Cuando se produce una disociación de los tejidos podemos sangrar, originándose la hemorragia. En analogía con este nombre, cuando se da una disociación psíquica y escapan nuestras fuerzas psíquicas, decimos que hay una *psicorragia*.”

Todo ello viene a apoyar la hipótesis de que, por lo general, las fuerzas paranormales se dan en sujetos en los cuales sobreviene fácilmente una disgregación psicológica, es decir, que el poder de síntesis psíquica se ha debilitado y se escapa del cuerpo en mayor o menor intensidad. La telergia, al igual que otros fenómenos parapsicológicos, vendría a ser un fenómeno de disgregación y liberación de las fuerzas físicas del ser humano, pero dirigidas por el psiquismo inconsciente, o combinadas con fuerzas espirituales. No debe sorprender, pues, el que no se recomiende el abuso, por parte de las personas dotadas (teleplastas, médiums, etcétera), de dichas fuerzas, ya que su personalidad puede quedar gravemente dañada.

continuará...