

Una publicación de
EDITORIAL INDICE, S.A. de C.V.

680
PESOS

DOUDA

número
968

17 DE ENERO
DE 1990
AÑO XVIII
SEMANAL

¿EN QUE CONSISTIA LA CELEBRE "BEBIDA LUNAR"?

LO INCREIBLE ES LA VERDAD



NOTICIERO DE
LO INSOLITO

- VIRUS EXTRATERRESTRES CAUSAN LA GRIPE
- EL HIELO QUE CAYO DEL CIELO

ASTROARQUEOLOGIA DEL
CALENDARIO AZTECA

Esta revista fue descargada de www.revistapunchito.com
para ver más revistas gratis 

Una publicación semanal de
Editorial Índice, S.A. de C.V.
gerente general

José Luis González López
director

Guillermo Mendizábal R.
dibujantes

Luiz Chávez Peón

J. Santos Reyna

Manuel César G.

letrista

José Jiménez

Guillermo Olvera

investigación

Ricardo Rubio Ruiz

Amador Guillén Peña

Rodolfo Garrido Cotham

adaptación

Hugo García Michel

coordinación

Luis de Medina

distribución foránea

Distribuidora Homa, S.A. de C.V.

Tlatilco No. 299

EUA: Miguel Reyes Medina 1664 Cór-

dova St. Los Angeles, California 90007

(213) 732-43-43

distribución D.F.

Enrique Gómez Corchado

venta de espacio publicitario

Alicia R. de Palomo

Editorial Índice, S.A. de C.V.

Tels: 548-21-09 548-00-39

DUDA

LO INCREÍBLE ES LA VERDAD

AÑO XVIII - No. 968
17 DE ENERO DE 1990
REVISTA SEMANAL

DUDA, LO INCREÍBLE ES LA VERDAD.
Revista publicada por Editorial Índice, S.A.
de C.V. Calle La Otra Banda No. 74, Col.
Tizapán San Ángel, México 01090, D.F.
Derechos reservados por Editorial Índice,
S.A. de C.V. Publicación semanal autorizada
como correspondencia de segunda clase con
registro DGC No. 0490442 del 13 de agosto
de 1982. Certificado de licitud de título No.
1470 y certificado de licitud de contenido
No. 818, ambos obtenidos el 26 de noviem-
bre de 1981. Registro No. 178 en la Cámara
Nacional de la Industria Editorial. Impresa en
América Cía. Impresora y Editora de Periódicos,
Libros y Revistas, S.A., San Lorenzo
Tezonco No. 202, Col. Paraje San Juan,
C.P. 09830, México, D.F. Prohibida la re-
producción total o parcial de la revista. No
se devuelve material escrito o gráfico no
solicitado. Precio \$680.00 M.N. Números
atrasados \$1000.00 M.N.

PRINTED IN MEXICO

EDITORIAL

De la civilización aria no tenemos a nuestra disposición ni historia ni arqueología; los arios no dejaron huellas, casi como si nunca hubieran existido.

Dentro de este contexto se puede inferir lo fantásticamente complicado que resulta seguir la huella de una civilización, aún más si tomamos en cuenta que lo único que podemos analizar, sus libros sagrados, en lugar de despejarnos incógnitas, las multiplica.

La literatura védica, cronológicamente, se divide en varios estratos: el más arcaico está compuesto por himnos y fórmulas repartidos en cuatro sectores: el *Rigveda* (mitologías y loas a los dioses), el *Samaveda* (trozo del Rig adaptado al canto), el *Yajurveda* (fórmulas sacrificiales), y el *Atharvaveda* (que contiene fórmulas mágicas para la buena salud). Este estrato es el más interesante por los retos que representa.

Escrito en sánscrito arcaico, védico, nos deja entrever, el texto, un mundo fascinante iluminado por tantos pequeños y grandes interrogantes que estimulan a buscar una respuesta y, si no la encontramos, nos queda una tonificante perplejidad que nos hará vacilar entre la realidad y la fantasía.

Es el caso de una bebida que adoraban los arios: el *soma*. La adoraban a tal grado que mereció la transmutación en divinidad masculina, del mismo nombre, a la que le dedicaron unos 120 himnos de alabanza.

¿Cuáles eran las cualidades honrosas y sublimes que poseía el brebaje para merecer tal distinción? ¿Qué era esa máquina que, según afirmaban, la proporcionaba?

Sólo debe continuar leyendo, amigo lector.

NOTICIERO

DE LO INSOLITO

VIRUS EXTRATERRESTRES CAUSAN LA GRIPE

La gripe, que en sus diversas variedades nos azota regularmente, podría ser causada por virus cuyo origen no se encuentra en este planeta.

Estas conclusiones fueron las presentadas en una conferencia sobre química cósmica celebrada en la ciudad de Gregynog (país de Gales), por dos astrónomos británicos, los profesores Fred Hoyle, quien aparte de ser un brillante astrofísico es autor de célebres obras de ciencia ficción como *La nube negra*, y Chandra Wickramasinghe, uno de los científicos de la nueva generación. Los dos profesores forman parte de los cate-

dráticos de la Universidad de Cardiff.

Los científicos apoyaron su teoría con una extensa documentación estadística que demuestra el origen espacial de los virus causantes de la enfermedad.

Según un estudio sobre el ausentismo causado por la gripe entre los alumnos de diversos internados galeses, la enfermedad fue adquirida por ellos estando al aire libre y nunca mientras se encontraban dentro de sus dormitorios. Al compararse estos datos con los cambios meteorológicos, fue posible observar que la mayor incidencia de la gripe parece tener

su origen en los trastornos atmosféricos.

La teoría se basa en la creencia de que los virus de la gripe llegan a la Tierra mezclados con polvo meteórico y en condiciones atmosféricas ideales, caen sobre el planeta poco después que éste haya cruzado en el espacio la órbita de un cometa.

Aunque la teoría parece extraña a primera vista fue apoyada por otros astrónomos asistentes a la conferencia, quienes señalaron que las nubes interestelares en las que tienen su origen los cometas contienen un gran número de complejos organismos moleculares.

Al estudiar la más reciente epidemia de gripe en la zona de Cardiff, los profesores notaron poca diferencia en los hábitos y costumbres de los alumnos enfermos y sanos.

Esto le llevó a pensar seriamente en que resulta difícil explicar el contagio de la gripe mediante el contacto personal. "No encontramos ninguna forma de explicar esto de modo satisfactorio —dijeron— de acuerdo a la teoría de que los virus se transmiten de persona a persona. Una explicación más razonable de estas variaciones en la intensidad de la infección, podría ser la de que son debidas a

las fluctuaciones en el ritmo de descenso de las partículas de polvo meteóricas principales portadoras de los virus".

"Es más —agregó el profesor Wickramasinghe— si yo estuviera hablando de ple, con una persona que padece de gripe, creo que las posibilidades de que me contagiase la infección serían de uno contra cien".

Estamos seguros que será muy interesante conocer los resultados de las investigaciones que sobre este tema se hagan en lo futuro, y saber cuál es la opinión de la ciencia médica al respecto.



EL HIELO QUE CAYO DEL CIELO

En poco más de dos meses, en la región de Combray, Francia, al norte de París, acontecieron dos extraños sucesos sin aparente explicación y que han demostrado ser dignos de un estudio al estilo de Charles Fort.

Los casos en cuestión, consistieron en la caída de dos enormes pedazos de hielo, de aproximadamente unos veinticinco kilogramos de peso cada uno. Todas las investigaciones hechas al respecto han resultado infructuosas y los especialistas comienzan a dar muestras de un obvio desaliento.

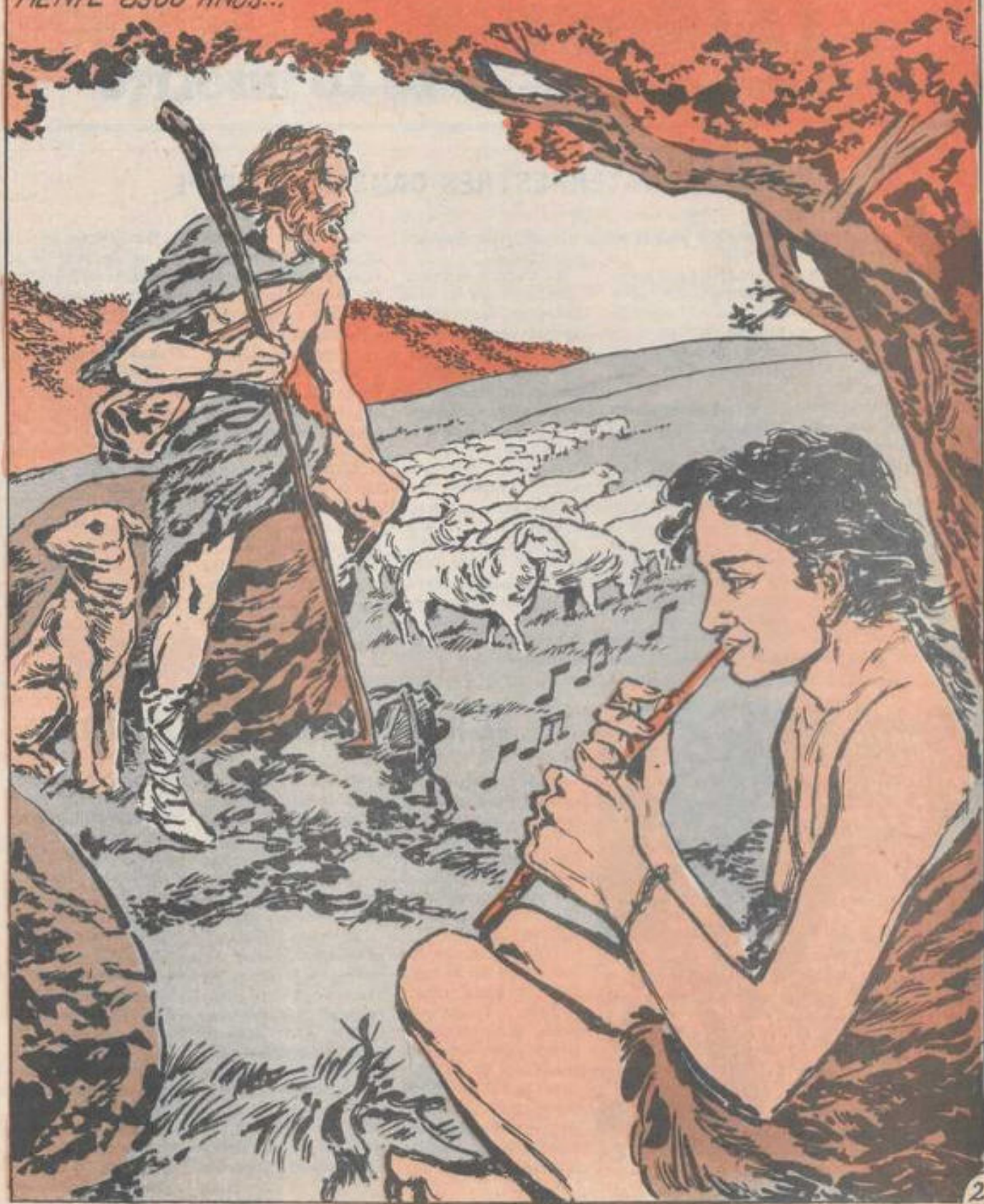
El segundo de los pedazos de hielo, caído en el mes de abril de este año, "aterrizó" en el patio de recreo de una escuela en la región de Combray. Fueron muchos los testigos, entre niños y adultos.

El "témpano aéreo" se destrozó al hacer impacto con la tierra, sin que sus fragmentos alcanzaran, afortunadamente, a nadie. Inicialmente se pensó que podía tratarse de granizo, pero sería la primera vez que un pedazo de éste, llegara a pesar tanto, los trozos más pesados que se conocen sólo alcanzaron un kilogramo.

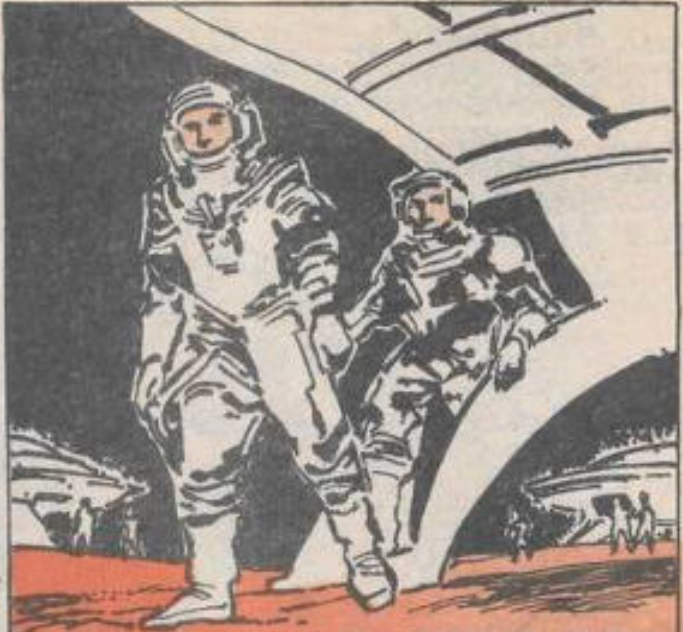
Igualmente se descartó la posibilidad de que se tratara del hielo formado en las alas de un aeroplano, pues éste es delgado y no hubiera llegado entero a Tierra. Posteriormente, se pensó que pudiera tratarse de agua del retrete de algún avión de pasajeros, pero no se encontraron indicios que confirmaran esta posibilidad.

Los investigadores se han mostrado impotentes para solucionar el dilema, aduciendo que se trata de un fenómeno, probablemente natural, poco usual.

UNA SOLEADA MAÑANA COMO CUALQUIER OTRA, EN UNA VASTA ZONA HABITADA POR PASTORES AL NORTE DE EUROPA, HACE APROXIMADAMENTE 3500 AÑOS...



SORPRESIVAMENTE, APARECIÓ EN EL CIELO UN GRUPO DE "LUMINOSOS PALACIOS VOLANTES Y ARMAS PRODIGIOSAS".



LAS NAVES DESCENDIERON SUAVEMENTE, HASTA POSARSE EN EL SUELO, Y DE ELLAS SURGIERON TREINTA Y TRES SERES EXTRAÑOS Y DISTINTOS A LOS PACÍFICOS PASTORES.

ESTOS VIVIAN TRANQUILOS Y SIN PROBLEMAS NI AMBICIONES DESMEDIDAS. TRABAJABAN LA TIERRA Y CRIABAN GANADO. IGNORABAN LAS ARTES MILITARES Y SUS ÚNICAS ARMAS ERAN RUDIMENTARIOS ARCOS Y FLECHAS QUE USABAN PARA DEFENDERSE DE LOS LOBOS.



SIN EMBARGO, DESPUÉS DE LA VISITA DE AQUELLOS "DIOSES", LOS BUCÓLICOS Y SOBRIOS AGRICULTORES SE VIERON AFECTADOS POR UNA MEGALOMANÍA COLECTIVA Y COMENZARON A ACARICIAR IDEAS DE CONQUISTAS MILITARES Y DE OBTENCIÓN DE GRANDES RIQUEZAS.

LO PRIMERO QUE AQUELLOS HOMBRES HICIERON FUE LLAMARSE A SÍ MISMOS "ARIOS", PALABRA QUE SIGNIFICA "NOBLES". TAMBIÉN ADOPTARON COMO EMBLEMA DE SUPERIORIDAD RACIAL Y DE CASTA LA SVÁSTICA.



ENLOQUECIDOS POR LA SÚBITA SED DE CONQUISTA, LOS ARIOS ABANDONARON EN MASA SU NATAL TERRITORIO (SE DICE QUE FUE ESCANDINAVIA) Y SE DIRIGIERON HACIA EL ORIENTE, RECORRIENDO MILES DE KILÓMETROS EN RÚSTICOS CARROS DE MADERA.



SEGÚN NARRARÍAN SUS LEYENDAS, DURANTE EL CAMINO SUS DIOS LOS INSTRUYERON EN LA ACTIVIDAD MILITAR, CONVIRTIÉNDOSE EN MAGNÍFICOS GUERREROS.



LAS MISMAS DEIDADES HABRÍAN ELEGIDO A ALGUNOS DE ELLOS, LOS MÁS SABIOS E INTELIGENTES, A FIN DE REVELARLES SUS SECRETOS. ESTOS ELEGIDOS FUERON LLAMADOS SACERDOTES Y VIDENTES.

FINALMENTE,
EL GRANDIOSO
Y NUEVO EJER-
CITO ARRIBO
AL VALLE DEL
INDO - HOY
PERTENECIENTE
A PAKISTAN -
DONDE CON
TERRIBLE
FEROCIDAD
ATACARON A
LOS ABORI-
GENES INDIOS.



LA GUERRA DURÓ CERCA DE
UN SIGLO Y CULMINÓ CON LA
VICTORIA ARIA, LO QUE PERMI-
TIÓ A LOS INVASORES DOMINAR
TODO EL TERRITORIO Y AVANZAR
HACIA EL GANGES.

LA EMPRESA
FUE EXTRA-
ORDINARIA SI
TOMAMOS EN
CUENTA QUE
EN AQUELLA
ANTIQUÍSIMA
EPOCA NO
EXISTIAN MA-
PAS GEOGRÁ-
FICOS NI CAMI-
NOS. NO
OBSTANTE, LOS
ARIOS CONOCIAN
- ASÍ LO
DEMOSTRARON -
POR ANTICIPADO
LA TOPOGRAFIA
DE LA REGION
Y, DE ESE MO-
DO, TODO LES
RESULTÓ MU-
CHO MÁS
FÁCIL.



SE CUENTA QUE ESTOS GUERRE-
ROS PRACTICABAN LA GUERRA
AEREA Y QUE POSEÍAN UN
ELÍXIR ENTREGADO A ELLOS POR
LOS PROPIOS DIOSÉS DEL CIELO.
POR ELLO SE PUEDE PLAN-
TEAR...

¿EXISTIÓ REALMENTE EL ZOMA?



INVESTIGACIÓN Y ADAPTACIÓN:
HUGO GARCÍA MICHEL
DIBUJO: LUIS CHÁVEZ PEÓN
LETRA: JOSÉ JIMÉNEZ F.
COORDINACIÓN:
LUIS DE MEDINA

DE LO QUE FUE LA CIVILIZACIÓN ARIA NO QUEDARON RESTOS ARQUEOLÓGICOS O HISTÓRICOS. AQUELLOS PECULIARES HOMBRES NO DEJARON RASTROS DE SU PASO POR EL MUNDO. FUE COMO SI JAMÁS HUBIESEN EXISTIDO.

Esta revista
visita revistapopular.com.mx
para ver más revistas

POR LO QUE CUENTAN SUS
LEYENDAS, AL FINAL LOS DIOS
LOS ABANDONARON Y ELLOS
COMENZARON A PELEAR ENTRE
SÍ HASTA ALCANZAR SU EXTER-
MINIO COMO GRUPO.



LO QUE HASTA
AQUÍ HEMOS NA-
RRADO PARECERÍA
EL FRUTO DE UNA
MENTE FANTASIO-
SA E IMAGINATIVA,
Y POR QUE HABRÍA-
MOS DE SUPONER
QUE LOS ARIOS
EXISTIERON EN
REALIDAD SI NO
HAY PRUEBAS FÍSIC-
AS Y PALPABLES
DE ELLO?

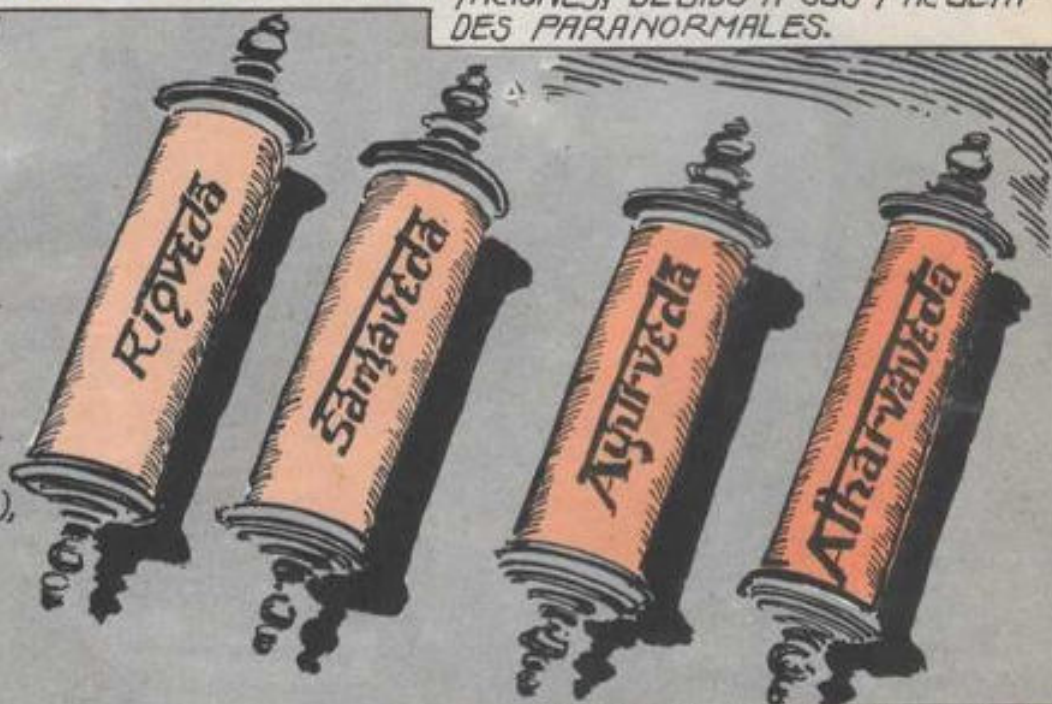
LA PREGUNTA ES PERTINENTE, YA QUE EN REALIDAD LOS TESTIMO-
NIOS SOBRE LA RAZA ARIA PROVIENEN EN SU MAYOR PARTE DE
LOS LIBROS SAGRADOS DE LA INDIA, LOS VEDAS, QUE SE SUPO-
NEN ESCRITOS POR LOS PROPIOS HOMBRES "QUE BEBIERON LA LUNA". 7

LA PALABRA **VEDA** QUIERE DECIR "CIENCIA, SABER" PERO AL MISMO TIEMPO SIGNIFICA "APOCALIPSIS", "REVELACIÓN", "MANIFESTACIÓN DIVINA". ES POR ESTA ÚLTIMA DEFINICIÓN QUE SE CONSIDERA A ESTOS LIBROS COMO ALGO "INFALIBLE Y EXISTENTE DESDE SIEMPRE."



ESTA "CIENCIA" SIN EMBARGO NO FUE LEÍDA NI ESCUCHADA, SINO VISTA POR LOS VIDENTES DEL PASADO, DENOMINADOS RSI, DURANTE SUS PROLONGADAS MEDITACIONES, DEBIDO A SUS FACULTADES PARANORMALES.

LA LITERATURA VÉDICA SE DIVIDE CRONOLÓGICAMENTE EN VARIOS ESTADIOS. EL MÁS ANTIGUO ESTÁ COMPUESTO POR HIMNOS Y FÓRMULAS RELIGIOSAS, REPARTIDOS EN CUATRO SECCIONES: EL **RIGVEDA** (MITOLOGÍA Y ALABANZAS A LOS DIOS), EL **SAMAVEDA** (TROZO DEL RIG ADAPTADO AL CANTO)...



... EL **AYURVEDA** (FÓRMULAS PARA EL SACRIFICIO PROPICIATORIO) Y EL **ATHARVAVEDA** (EN EL QUE SE CONTIENEN FÓRMULAS MÁGICAS PARA OBTENER UNA BUENA SALUD FÍSICA Y MENTAL.)

EL SEGUNDO ES-
TRATO LO RE-
PRESENTAN LOS
BRAHMANA O
TECNICAS SACRI-
FICIALES, A LOS
QUE SE AÑA-
DIERON LOS
LLAMADOS "LI-
BROS DE LA
SELVA" O ARAN-
YAKA Y LOS
UPANISHAD O
CONCEPCIONES
FILOSÓFICAS
DERIVADAS DEL
RIGVEDA. LA
PARTE FINAL
DE LOS VEDAS SE
CONOCE COMO
VEDANTA.



DE TODA ESTA VASTA LITERATURA,
SIN DUDA LA PARTE MÁS IMPOR-
TANTE LA REPRESENTA EL RIG-
VEDA, QUE ES EL DOCUMENTO
ESCRITO MÁS ANTIGUO DEL MUNDO
Y CONSTA DE MÁS DE MIL HIMNOS
DISTRIBUIDOS EN DIEZ LIBROS,
CONOCIDOS COMO MANDALAS O
CÍRCULOS.

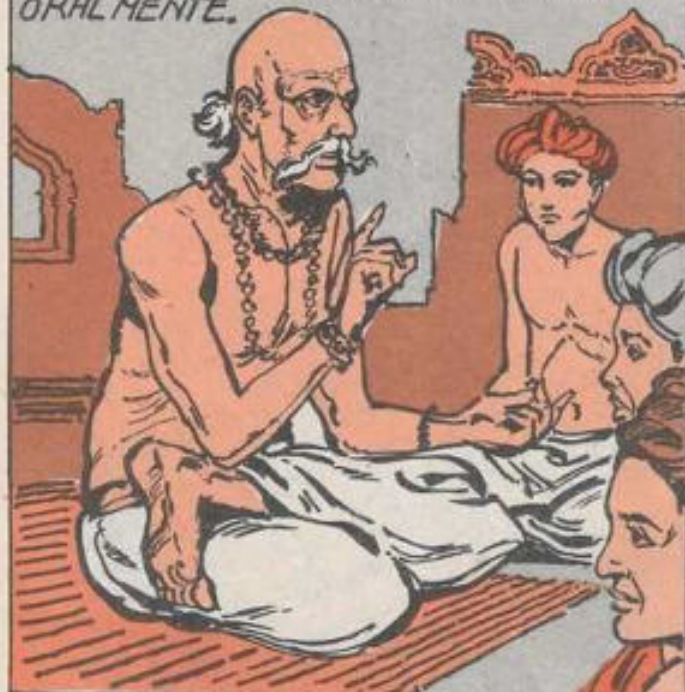
Hemos bebido Soma y ya somos
inmortales;
Hemos alcanzado la luz que los dioses
descubrieron.
La hostilidad ya nada puede contra
nosotros.
Ni tampoco, ¡oh dios inmortal!
el rencor de los mortales.

LOS ANTIGUOS POETAS ARIOS DE LA
INDIA UTILIZARON EL IDIOMA SÁNCRITO
PARA ELABORAR SUS PIEZAS LÍRICAS.
ERA UN SÁNCRITO ARCAICO (VÉDICO)
QUE TIENE MUCHAS Y COMPLICADAS
DIFERENCIAS MORFOLÓGICAS CON EL
SÁNCRITO MODERNO.



ESTO HACE QUE LA TRADUCCIÓN
DE LOS POEMAS SEA MUY DIFÍCIL,
AJUNADO A QUE LOS ESCRITORES
SOLÍAN EMPLEAR UN MODO DE
EXPRESIÓN FRAGMENTARIO Y
HERMÉTICO QUE MUCHAS VECES
SÓLO ELLOS MISMOS Y ALGUNOS POCOS
INICIADOS LOGRABAN COMPRENDER.

EL RIGVEDA FUE TRANSMITIDO, GENERACION TRAS GENERACION, POR MEDIOS ORALES. SE CALCULA QUE EL PRIMER TEXTO SE CREO 800 AÑOS ANTES DE NUESTRA ERA Y AUN HOY SE REPITE ORALMENTE.



LOS DISCÍPULOS DE LOS GRANDES SACERDOTES DEBÍAN APRENDER TODOS LOS HIMNOS DE MEMORIA Y ESTOS SUMABAN MILES. AL RECITARLOS, ERA SU OBLIGACIÓN HACERLO CON RIGUROSO RESPETO HACIA LAS PAUSAS, LOS ACENTOS, LA CORRECTA DICCIÓN Y HAS-TA EL TONO DE VOZ.



SI POR ALGUNA DISTRACCIÓN UN ALUMNO SE EQUIVOCABA U OLVIDABA PARTE DEL LIBRO SACRO, SE LE APLICABAN PENAS CORPORALES MUY SEVERAS QUE, EN CASO DE REINCIDENCIA, PODÍAN LLEVAR A LA PENA CAPITAL.



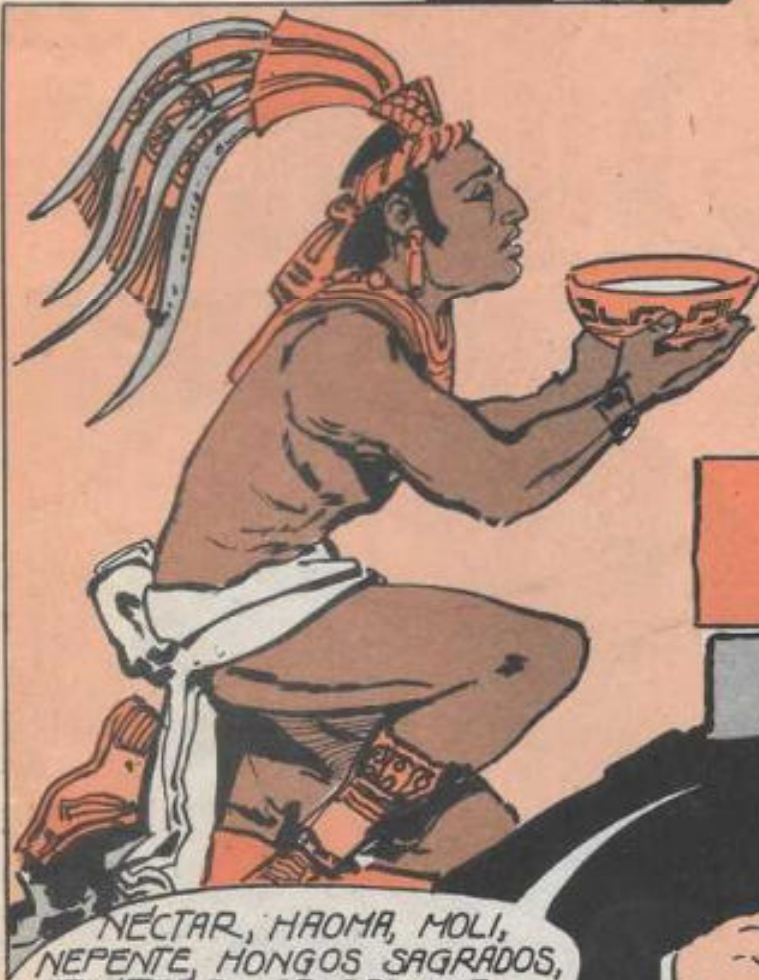
¿POR QUÉ TAMAÑAS SEVERIDADES? AL PARECER LOS ARIOS CONSIDERABAN AL RIGVEDA COMO UN INSTRUMENTO SAGRADO QUE LOS PROTEGÍA DE LAS DEIDADES MALAS. POR ELLO RESULTABA IMPERDONABLE FALLAR AL RECITAR SUS MISTERIOSOS VERSOS.

LOS VEDAS ENCIERRAN EN SÍ UNA ENORME CANTIDAD DE ENIGMAS FASCINANTES Y SECRETOS INTRIGANTES. UN EJEMPLO ES EL QUE NOS MENCIONA EL INVESTIGADOR ITALIANO GIUSEPPE APRILE...

LOS ARIOS ADORABAN UNA BEBIDA LLAMADA SOMA, QUE HABÍAN DEIFICADO, TRANSMUTÁNDOLA EN DIVINIDAD MASCULINA, DEL MISMO NOMBRE, A LA QUE DEDICARON 120 LARGOS HIMNOS DE ALABANZA.



"DE PRIMERA INTENCIÓN NO VEMOS NADA DE EXTRAÑO: LAS DIFERENTES Y MÚLTIPLES AMBROSÍAS HAN SIDO EN MUCHAS ANTIQUÍSIMAS CIVILIZACIONES EMPARENTADAS CON LOS DIOSSES..



NECTAR, HAOMA, MOLI, NEPENTE, HONGOS SACRADOS, ETCETERA... DROGAS QUE FUERON ELEVADAS A LOS ALTARES POR LOS NO TAN RECONDITOS FINES DE SACERDOTES SIN ESCRIPULOS.



EL SOMA, POR LOS EFECTOS QUE PROVOCABA, PARECERÍA PERTENECER A LA FAMILIA DE ESTOS "DILATADORES O EXPANSORES DE LA CONCIENCIA". UN HIMNO SACRO ASÍ LO DECÍA...

¡BEBEMOS EL SOMA, NOS SENTIMOS INMORTALES, LLEGAMOS A LA LUZ Y ENCONTRAMOS A LOS DIOS!



¿QUE NOS PUEDE IMPORTAR ENTONCES LA GUERRA? EN TU EMBRIAGUEZ, ¡OH, SOMA!, NOS CONSIDERAMOS OMNIPOTENTES PORQUE EL BIENESTAR HA DESCENDIDO ENTRE NOSOTROS.

LA LEYENDA SOBRE LA PROCEDENCIA DE ESTE ELÍXIR REZA QUE UN ÁGUILA ENTRO EN UN CASTILLO DE BRONCE, QUE ESTABA CUSTODIADO POR UN ARQUERO MONSTRUOSO...



EL AVE ROBO LA PLANTA PRODUCTORA DEL SOMA Y LA LLEVÓ VOLANDO HASTA INDRA, QUIEN LA ENTREGÓ A LOS ARIOS.

COMO SE
PODRA APRE-
CIAR, ESTA
LEYENDA ES
MUY PARECI-
DA A LA DEL
NÉCTAR QUE
ERA LLEVADO
POR UNA
BANDADA DE
PALOMAS, A
DECIR DE
PÍNDARO,
"DE ESTE AL
OTRO MUNDO".



PERO EL SOMA ERA MÚCHO MÁS
QUE UNA BEBIDA DIVINA, SEGÚN
MUCHOS DE LOS HIMNOS VÉDICOS,
SE TRATABA DE LA PROPIA LUNA
TRANSFORMADA EN LÍQUIDO MARA-
VILLOSO. ERA, COMO HA SEÑALADO
VALENTINO PAPESSO...

COMO EL ALI-
MENTO O LA BEBIDA QUE
LOS DIOS Y LOS ARIOS
HACÍAN DECRECER HASTA
QUE EL SOL NO LA REIN-
TEGRASE.



PARA LOS ANTIGUOS ARIOS, LA LUNA ESTABA CONSIDERADA EN SUSTAN-
CIA COMO "UN MONTÓN DE SOMA CELESTE"...



...Y LAS DIFERENTES FASES LUNARES DEPENDÍAN DE LA MENOR O LA MAYOR
CANTIDAD DE BEBIDA, ADEMÁS DE LA POTENCIA REGENERADORA DEL SOL.

PERO, ¿CÓMO OBTENÍAN LOS ARIOS EL SOMA? EL MÉTODO ERA POR DEMÁS SINGULAR Y ES DESCRITO EN ALGUNOS HIMNOS DEL RIGVEDA, DICRIENDO QUE LA PLANTA TENÍA UN TALLO LARGUÍSIMO QUE SE APLASTABA CON LAS MANOS CON DOS PIEDRAS.



OTROS TEXTOS MENCIONAN UNA TÉCNICA DIFERENTE EN LA QUE SE EMPLEABA UN COMPLEJO DE PIEDRAS REDONDAS COLOCADO EN UN TAMBOR RECTANGULAR, HECHO CON PIEL DE VACA, DEBAJO DEL CUAL HABÍA DOS EJES EN MOVIMIENTO QUE ACTUABAN COMO FILTRANTES.



SEGÚN UNO DE LOS HIMNOS, ESTAS PIEDRAS PRODUCÍAN AL MOVERSE UN SONIDO SEMEJANTE AL DE LA VOZ HUMANA.

ESTE SONIDO LÍTICO - CITANDO A LOS HIMNOS RIGVÉDICOS - ERA POSTERIORMENTE AMPLIFICADO A TRAVÉS DE MISTERIOSAS CAJAS DE RESONANCIA LLAMADAS UPARAVA, QUE SE SITUABAN EN EL INTERIOR DE CUATRO GRANDES AGUJEROS EXCAVADOS EN LA TIERRA.



LOS POEMAS CONTENIDOS EN LOS VEDAS ALUDEN CONSTANTEMENTE AL "EXTRAÑO RUMOR DE LAS PIEDRAS", QUE SEMEJABAN ENGRANAJES TRITURADORES Y GIRATORIOS. CON ELLO SE EXTRAÍA PUES EL SOMA Y SU JUGO SE RECOGÍA EN UN GRAN RECIENTE.

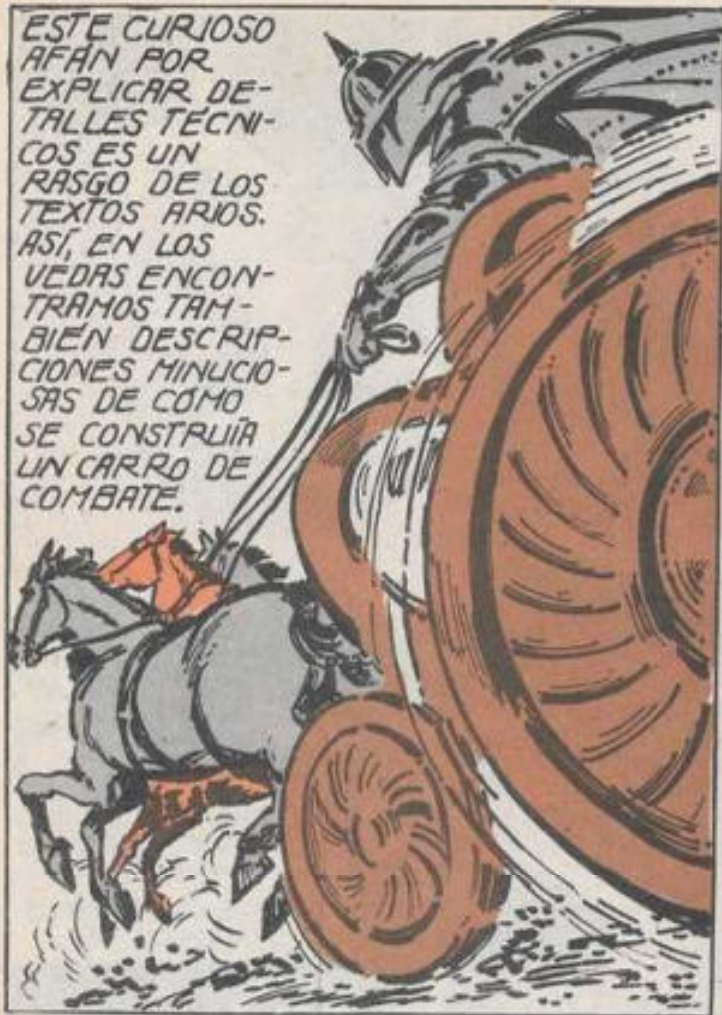
DESPUES DE ESTO, SE SEPARABA EN ALGUNOS VASOS LLAMADOS CAMASA Y MÁS TARDE SE LE VOLCABA EN UN GRAN DEPÓSITO.



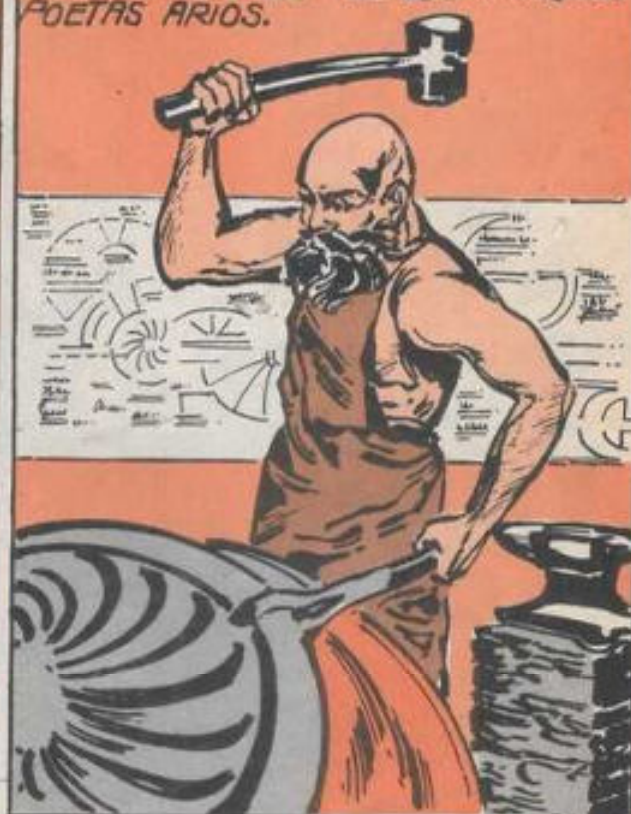
DICE UNO DE LOS HIMNOS VEDICOS: "APENAS CAE LA PRIMERA GOTTA, SE VERIFICA UN RUGIDO SIMILAR AL RUGIDO DE UN LEON". ENTONCES EL SOMA ESTABA LISTO PARA SER DADO A LOS BRAVOS GUERREROS.

A LO LARGO DEL RIGVEDA SE REPITE NUMEROSAS VECES ESTE PROCEDIMIENTO TÉCNICO DE PRODUCCIÓN DEL SOMA, DICHO SIEMPRE, CLARO ESTÁ, CON PALABRAS E IMÁGENES METAFÓRICAS.

ESTE CURIOSO AFÁN POR EXPLICAR DETALLES TÉCNICOS ES UN RASGO DE LOS TEXTOS ARIOS. ASÍ, EN LOS VEDAS ENCONTRAMOS TAMBIÉN DESCRIPCIONES MINUCIOSAS DE CÓMO SE CONSTRUÍA UN CARRO DE COMBATE.



TAN DETALLADO ESTABA EL PROCESO QUE UN ARTESANO SUFICIENTEMENTE HABIL PODRÍA HOY CONSTRUIR UN VEHÍCULO IDÉNTICO CON SÓLO SEGUIR LAS "INSTRUCCIONES" DE LOS ANTIGUOS POETAS ARIOS.



VEAMOS AHORA UN EJEMPLO DE LA ESCRITURA DE LOS POETAS ARIOS, EXPRESADA EN EL SIGUIENTE TEXTO:

Rama se acercó sin temor a su enemigo y le cortó la cabeza con la espada celestial de...



UNA NUEVA CABEZA BROTO SOBRE LOS HOMBROS DE RAU-
NA, QUE RAMA...
...INDRA. PERO AL INSTANTE

"... SEGÓ DE NUEVO. APARECIÓ OTRA EN SU LUGAR, Y OTRA EN LUGAR DE ESTA, Y ASÍ, A MEDIDA QUE IBAN CAYENDO EN TIERRA LAS CABEZAS DE AQUEL INFERNAL DEMONIO, IBAN NACIENDO OTRAS, LLEGANDO ASÍ A UN CENTENAR LAS QUE CORTARA RAMA. Y ASÍ FUE..."



"... PROLONGÁNDOSE LA LUCHA, TENIENDO POR ESCENARIO UNAS VECES LA TIERRA Y OTRAS LA REGION ETÉREA, DURANTE SIETE DÍAS Y SIETE..."



"... NOCHES SIN DESCANSO. POR FIN, RAMA LOGRÓ COGER UN DARDO FABRICADO POR..."

"... EL MISMO INDRA EN LA NOCHE DE LOS TIEMPOS, DARDO QUE CONTENIA EN UN EXTREMO EL VIENTO, Y EN EL OTRO UN TROZO DE LA MATERIA ÍGNEA DE QUE ESTA FORMADO EL SOL, HABIÉNDOLO DOTADO BRAHMA CON..."



"... LOS ESTIGMAS QUE INFUNDEN EL TERROR. EL NOBLE ASCETA, CON EL ALMA INFLAMADA DE..."

"... CORAJE Y ODIO, LANZO CONTRA RAVANA EL DARDO DIVINO, QUE AL CAER SOBRE EL GIGANTESCO CUERPO DEL FIERO ENEMIGO... LE HORADÓ EL CORAZÓN, Y RAVANA...



ASÍ CANTA VALMIKI, EN ESTE MARAVILLOSO POEMA QUE ES EL RAMAYANA, LA LUCHA ENTRE EL HEROE RAMA, DEFENSOR DEL BIEN, Y EL DIABÓLICO GIGANTE RAVANA, REY DEL MISTERIOSO PUEBLO DE LOS RAKSHAS.



"... CAYO DESPLOMADO, DESDE LA INMENSA ALTURA EN QUE SU CARRO SE CERNÍA SOBRE LA ENSANGRENTADA TIERRA."



AHORA, DESPUES DE VER LAS EVIDENCIAS, SÓLO NOS QUEDAN LOS INTERROGANTES: ¿QUÉ ENERGÍA MOVÍA A ESA GRANDÍSIMA MÁQUINA DE VOZ HUMANA? ¿POR QUÉ SU "MURMULLO" DEBÍA SER AMPLIFICADO CON PARTICULARES...



... CAJAS DE RESONANCIA? ¿CÓMO INTERPRETAR...

... EL RUGIDO FINAL? POR DESGRACIA, NO PODEMOS PRESUMIR DE CONOCER TODAS LAS RESPUESTAS, SINO TAN SOLO DE TENER LOS ELEMENTOS SUFICIENTES PARA FORMULAR LAS PREGUNTAS, QUE DEJAMOS SUSPENDIDAS ENTRE...



... LA REALIDAD Y LA FANTASÍA, PREGUNTAS QUE, JUNTO CON OTRAS QUE PUEDEN FÁCILMENTE DESPRENDERSE DEL RIGVEDA Y DEL RAMAYANA, NOS LLEVAN INEVITABLEMENTE A FORMULAR HIPÓTESIS DEDUCTIVAS QUE QUEDAN, COMO SIEMPRE, A SU AMABLE CONSIDERACIÓN, AMIGO LECTOR.

BIBLIOGRAFÍA:

TEORÍA DEL SUPERHOMBRE. VÍCTOR COLMENAREJO, COL. OTROS MUNDOS, ED. PLAZA & JANE, 19

ASTROARQUEOLOGIA DEL CALENDARIO AZTECA

Cuando los aztecas iniciaron su peregrinación desde Aztlán, sitio localizado a las orillas del Océano Pacífico, escucharon de voz de sus dioses una serie de órdenes que debían cumplir a fin de encontrar el sitio prometido para establecer su señorío. De tal forma cruzaron gran parte del territorio de la República Mexicana hasta llegar a las orillas del Lago de Texcoco.

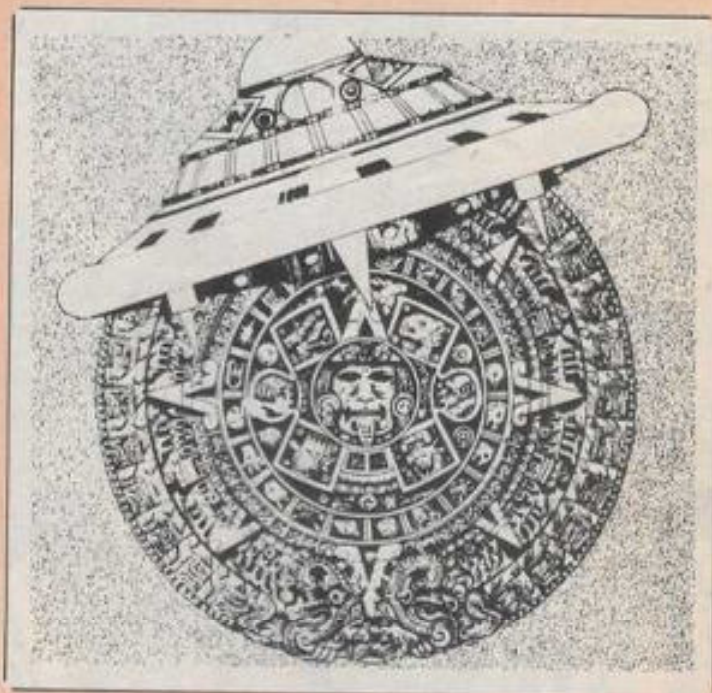
Al pasar por Culhuacán, el cerro sagrado que se encuentra en el actual estado de Guanajuato, y lugar donde habitaban los abuelos, o sea los sobrevivientes de las razas otomí y chichimeca, los ancianos chichimecas les dieron consejos y los conocimientos guardados por siglos y provenientes de las épocas de las hegemonías olmeca, maya y tolteca.

Cuando siguieron su camino, llevaron consigo a sus dioses tribales y también los códigos y tradiciones. Ya en el centro del Lago de Texcoco, conocido entonces como el Lago de la Luna, fundaron su ciudad Mexico-Technotitlan, y conservaron en sus edificios los documentos y materiales que abarcaban el saber alcanzado hasta entonces.

Entre los conocimientos que les fueron obsequiados recibieron los planos del monumento que más tarde habría de conocerse con el nombre de Calendario Azteca.

FUNCIONES DE LA "PIEDRA DEL SOL"

Varios autores, mexicanos y extranjeros han analizado el contenido esotérico de la Piedra del Sol. Los hermanos Abadiano encontraron la forma de usar el Calendario como tabla para el cómputo matemático-astronómico; otros han en-



contrado información sobre las características del territorio mexicano y sus relaciones con los eclipses de Sol y de Luna; y hay quienes demostraron su utilización como reloj solar por medio del cual se puede medir el transcurso de las horas del día, valiéndose para ello de un sistema gnomones adaptado mediante la serie de perforaciones que se encuentran en los cuatro lados de la piedra.

El Calendario también permitía a los sacerdotes conocer el transcurso de los meses, de las estaciones del año, la precisión de los solsticios y los equinoccios, el cálculo de un medio siglo de 52 años y de un siglo completo de 104, y el conocimiento de la existencia de la "Cuenta Larga" o cuenta del Profeta Daniel de 1,040 años, al cumplirse la cual el sistema solar entra en conjunción con Aldebrán, estrella venerada por nuestra cul-

tura bajo el nombre de Yoalticuiltli o señor de la noche.

Por su parte, el investigador Raúl Noriega encontró y calculó; valiéndose de los círculos y signos del Calendario, las órbitas celestes de Mercurio, Venus y Marte y su duración con respecto al Sol.

Pero además de todo lo anterior, el Calendario tenía otro uso de carácter ritual: se le relacionaba con fines adivinatorios, con el calendario venusino de 260 días, correlacionándolo también con el Zodíaco, que los aztecas manejaban en forma muy semejante a la acostumbrada por los asirio-caldeo. Los aztecas, al igual que los mayas, practicaban el arte adivinatorio basado en veinte "lamat" o posibilidades, que correspondían cada uno con los signos de los días del mes. Estos veinte "lamat" coinciden con el mismo número de cartas o "la-

mat" del tarot basado en el arte adivinatorio caldeo.

UNA NAVE NODRIZA GIGANTESCA

Todo el conocimiento guardado en la Piedra del Sol, hace de ella un monumento de incógnitas y misterios, pues ¿acaso no son misteriosas las dos enormes serpientes que como dragones de leyenda dejan escapar fuego de su cuerpo y entrever en sus fauces los rostros de dos de los dioses más importantes del panteón azteca, Quetzalcóatl y Tezcatlipoca?

Fue precisamente el intento de penetrar en el misterio que rodea la figura de Quetzalcóatl —representado en una de las serpientes esculpidas en el Calendario con singular realismo—, lo que nos llevó a buscar una nueva y diferente interpretación de este monolito. Así llegamos a concebirlo como el diagrama esquemático de una nave nodriza gigantesca, que trayendo consigo todo un equipo científico y técnico de sabios, guías y ejecutores, han visitado cuando menos en cuatro ocasiones a México. Sus incursiones a las tierras mesoamericanas se realizaron según el Codice Vaticano al finalizar cada uno de los cuatro soles y después de que los dioses supremos Tonacatecuhtli y Tonacacihuatl decidieron acabar con el género humano a fin de castigarlo por no haber aprendido

a respetarlos y cumplir con sus órdenes.

La primera destrucción fue motivada por la llegada de los hombres-tigres a la Tierra, la segunda por fuertes vientos, la tercera por una lluvia de fuego y la cuarta por una gran inundación.

MISION DE SOCORRO EXTRATERRESTRE

En cada una de esas ocasiones las serpientes Quetzalcóatl y Tezcatlipoca, aparecieron en el cielo y bajaron a la Tierra a reconstruirla. Quetzalcóatl, según lo describe el Popol-Vuh, libro sagrado de los mayas, podía caminar sobre el suelo o el agua, suspenderse en el aire, quedarse en el cielo como una mancha de sangre coagulada, adentrarse en los acéanos, abrir los ríos,

construir las montañas y luchar contra sus enemigos hasta destruirlos.

Todas estas características nos hicieron concebir la idea de que Quetzalcóatl, nuestro héroe, debía ser una nave espacial a la cual nuestros antepasados identificaron como una serpiente emplumada, nave que debió poseer múltiples aditamentos capaces de lograr la reconstrucción de una ecología terrestre casi destruida, cada vez que uno de los cuatro elementos de la naturaleza fue utilizado por los dioses enemigos de los hombres para la destrucción de las culturas.

Después de dos años de intensa investigación, hemos llegado al punto donde nos fue posible identificar las partes que a nuestro criterio integraban la nave nodriza y cuyo diseño simplificado supone-

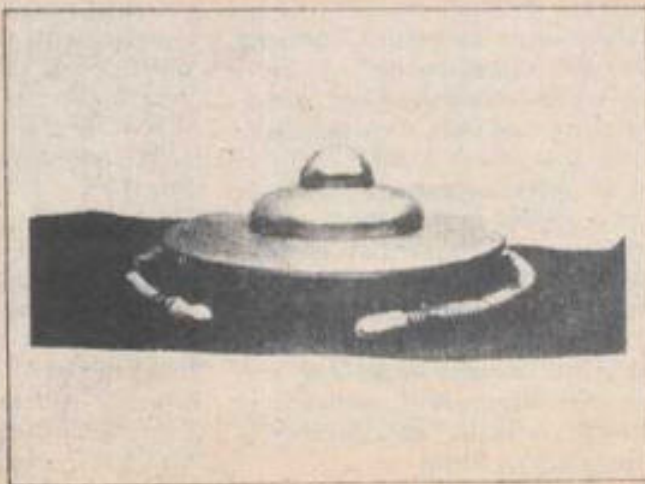
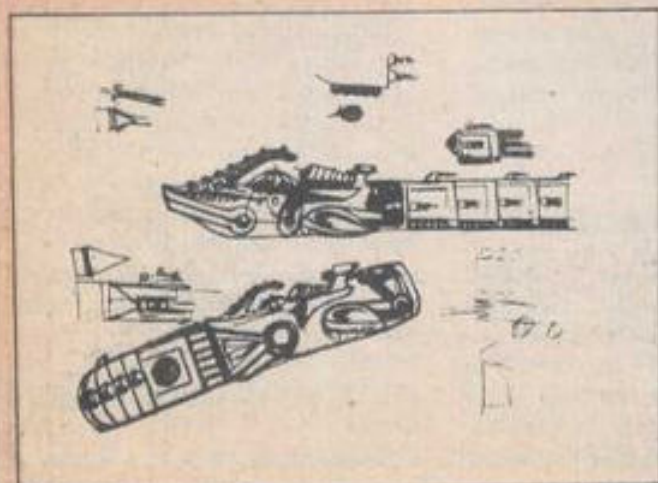
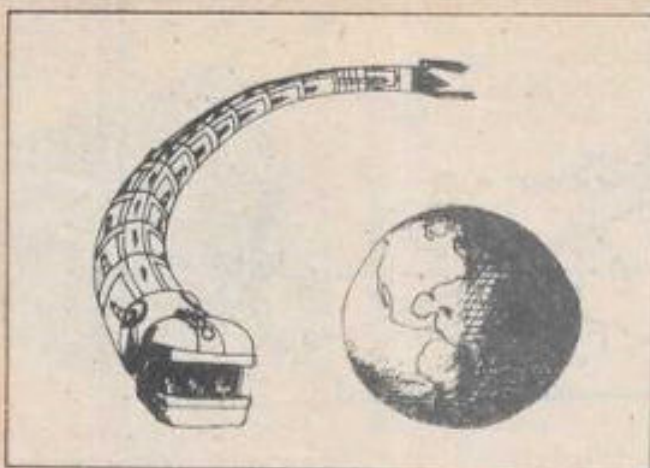
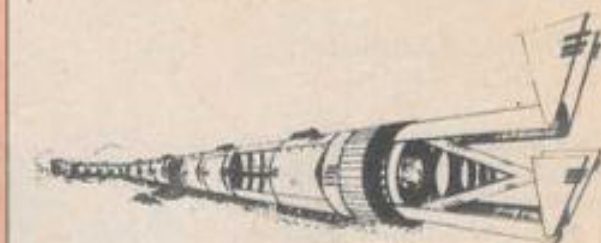
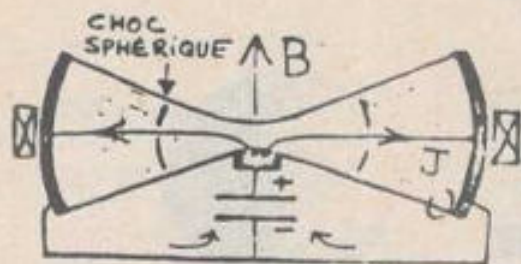


Fig 28
Le moteur de la sonde



mos se encuentra esculpido en el Calendario Azteca.

DESCRIPCION

Observamos entonces que las serpientes representan sólo dos de los módulos del sistema, hipótesis que se vio apoyada al analizar con detenimiento las demás figuras grabadas en la superficie de la piedra. Esto es, a partir del círculo central están representadas figuras y símbolos a los que la mitología mesoamericana llama dioses y héroes, atribuyéndoles acciones tan fantásticas como las realizadas por Quetzalcóatl y Tezcatlipoca. Ello nos hizo afirmar nuestra idea de que todas las figuras esculpidas representaban personajes, módulos, artefactos y vehículos utilizados en los vuelos espaciales por los visitantes, mismos que por ello se convirtieron en otros dioses del panteón mesoamericano.

Así, el análisis detallado del primer círculo donde se encuentra esculpida la cara de Tonatiuh, el dios solar, señor supremo de todo lo creado y Sol en sí mismo, nos permitió percibir la máscara transparente que le cubre y los instrumentos que lleva, semejantes a los usados en vuelos interespaciales de esta era, tales como auriculares, casco, micrófono. A Tonatiuh se le llamaba también Tonacatecutli, y nunca bajó a Tierra.

Según nuestro criterio, desde su cabina transparente controlaba el mando central de la nave nodriza, pero al mismo tiempo podía hacer uso de sus propios implementos de vuelo, para desplazarse hasta la estación espacial conocida como el "Juego de la Pelota" y ubicada detrás del Sol, según lo relata el propio *Popol-Vuh*.

SUBSISTEMAS DE VUELO

Se conocía su equipo de vuelo con el nombre del "Palo de Sonajas" y está compuesto por cuatro elementos: faro, reactores, cabina y punta impulsora o flecha, y constituía el primer subsistema de la gigantesca nave.

El segundo círculo rodea el rostro de Tonatiuh y en él encontramos los componentes del segundo subsistema de vuelo. Este se identifica con el vehículo espacial conocido como la Nave de Ezequiel, y su diseño coincide con la interpretación que de él hizo Joseph F. Blumrich.

Esta nave se conoce en la mitología mexicana con el nombre de "El Corazón del Cielo" y se dice de ella que permanecía estacionada en las alturas celestes emitiendo una luz roja que se encendía y se apagaba siguiendo el ritmo de los latidos del corazón. Nosotros lo hemos imaginado formado por cua-

tro subsistemas básicos, cada uno de ellos dirigido y controlado por uno de los cuatro dioses reconstructores: Quetzalcóatl, Tezcatlipoca, Tláloc y Chalchiutlicue.

Estos dioses disponían de su propia nave y tenían a su cargo la dirección de cuatro pequeños "platicos voladores" que cumplían las funciones de apoyo, tal y como se observan en cada uno de los cuadrantes que rodean el círculo central.

En el mismo segundo círculo observamos dos grandes garras de águila apresando dos corazones humanos. El águila era el ave reina y simboliza al propio Sol y al cielo, pues en su vuelo directo se eleva a grandes alturas y siempre hacia el astro rey. Era también el símbolo de las fuerzas terrestre y cósmica y se le relacionaba siempre con el jaguar. Estos dos elementos están dibujados frecuentemente en los códices figurando pies de jaguar y de águila que se posan sobre la tierra, como si fueran ganchos o grúas de los que son utilizados en trabajos mecánicos sobre la superficie terrestre o para transportar el suelo. En ocasiones también se les encuentra dibujados en forma de pequeños vehículos independientes.

LAS NAVES SECUNDARIAS

Finalmente en este círculo se

encuentran representadas otras cuatro figuras que podrían ser las naves o vehículos utilizados por los dioses secundarios; se trata del artefacto llamado Calli o "Casa de la Oscuridad", donde residían los dioses Perro y Búho; del Tecpatl o nave de desplazamiento rápido utilizada por Tezcatlipoca, Quiahuitl o la nave tipo oruga que pertenecía a Tláloc y que podía producir en su recorrido rayos, truenos y lluvia de fuego, y la nave submarina conocida como Ozomatli, pilotada por seres cuyos uniformes recuerdan a los usados por los actuales hombre rana.

Además, el "Corazón del Cielo" disponía de cuatro aparatos semejantes a helicópteros que al mismo tiempo servían de sostén a la nave en el momento de su descenso a la Tierra, aparatos que nuestros asombrados antepasados vieron como enormes pies de águila. Estos helicópteros, por la velocidad y rapidez de sus maniobras, fueron llamados "Mariposas de Obsidiana", sus alas cortaban la noche como cuchillos, ocasionando que su ruido fuera identificado como aullido de brujas nocturnas.

El tercer círculo comprende los signos de los veinte días de la semana y cada uno de estos símbolos representa un elemento del sistema que por su parecido o por características análogas a objetos y animales fueron llamados con los nombres de los mismos. Por ejemplo, se llamó Cipactli a la imagen de un lagarto, a la cabina o frente de la serpiente emplumada y es el signo del primer día de la semana. Ehécatl o Viento al segundo día y se le representa con la máscara del Dios del Viento y así sucesivamente.

El cuarto círculo es el sitio donde se alojan grúas, ganchos motores, faros, engranajes de apertura de puertas, rieles, turbina, tubos de almacenamiento y conducción de fluidos. Esta sección contiene todo lo que actualmente constituye el fuselaje de las naves aéreas o sea su infraestructura. Además, ahí se alojan las escaleras de acceso y las



dos grandes serpientes que —como ha quedado explicado— forman el círculo exterior de la nave.

De todo lo anterior se puede concluir que la nave nodriza cuyo esquema estructural y de funcionamiento está representado en el Calendario Azteca era semejante a como se supone son las grandes naves en forma de platos vistos por innumerables testigos. Pero creemos que resulta más evidente la similitud existente entre las dos serpientes emplumadas y las naves que se han visto en los cielos de Europa, y que tienen la forma de enormes cigarrillos, varios de ellos de más de trescientos metros de largo y que, por su forma de vuelo, por la versatilidad de sus movimientos y por su cambio de color conforme cambian de posición, se asemejan a la forma como los antiguos mayas y mexicanos explicaban los movimientos y presencia en el cielo de la Serpiente Emplumada.

DIMENSIONES DE VERTIGO

A nuestro modo de ver, las enormes serpientes encuentran acomodo en un disco o nave espacial nodriza que debe tener 357 metros de diámetro —medida a escala del diámetro del Calendario—, aunque hasta la fecha ignoramos si alguna nave de estas características ha sido avistada.

Continuando con el análisis del diseño azteca observamos que cada serpiente está formada por varias secciones o módulos independientes entre sí y que en un momento

determinado puede convertirse en un convoy de abastecimiento y reconstrucción de posibilidades incalculables para su trabajo y de muy diverso tamaño, pues varían desde 300 metros —medida de un módulo individual— hasta 300 metros, o sea el tamaño total del cigarrillo espacial excluyendo la cabeza o cabina anterior y rotores o parte trasera.

Esto es, la Serpiente Emplumada, último círculo del Calendario, tiene en la cabina de mando una gran antena donde están instalados siete faros de alta potencia, y en la parte posterior o cola, se encuentran los rotores y cohetes de propulsión que también, desplazándose en forma independiente, constituyen el módulo de retroalimentación de energía eléctrica.

DUALISMO FILOSOFICO-TECNOLOGICO

La sección posterior de la nave es la conocida como Acatl y la posibilidad de que el fuego de sus rotores se vuelve a encender o a cargar por medio de la energía eléctrica del agua de mar nos explica el dualismo filosófico —"la caña en el agua"— o sea fuego-agua que está presente en toda la simbología y pensamiento mágico del antiguo mundo americano.

Lo hasta aquí descrito sobre lo que hemos llamado Sistema Espacial del Calendario Azteca, pero sobre todo, la explicación de cómo imaginamos que funcionan las serpientes, nos ha permitido recientemente establecer el paralelismo que creemos apoya nuestras hipótesis: nos referimos al estudio realizado recientemente por el eminente físico francés Jean-Pierre Petit funcionamiento de un platillo volador valiéndose para ello de la aplicación de la forma en que operan los motores M.H.D. de retroalimentación electrofónica, explica que los platillos pequeños que se ven frecuentemente en el cielo bien pueden encontrarse alojados dentro de un gran aparato cilíndrico.