

Una publicación de
EDITORIAL INDICE, S.A. de C.V.

700
PESOS

¿ES OTRO LEGADO EXTRATERRESTRE?

DUDA

número
973

21 DE FEBRERO
DE 1990
AÑO XVIII
SEMANAL

LO INCREIBLE ES LA VERDAD



¿QUIEN CONSTRUYO LA FANTASTICA BURITACA?

NOTICIERO DE
LO INSOLITO

● **INVASION DE BRUJOS ESPAÑOLES**

● **APLICACIONES PRACTICAS DE LA
PARAPSIKOLOGIA**

Este revista tiene en Argentina la revista www.revistaparaelinsolito.com para ver más revistas gratis. **Revistas Insólitas**

Una publicación semanal de
Editorial Índice, S.A. de C.V.
gerente general

José Luis González López
director

Guillermo Mendizábal R.
dibujantes

Luis Chávez Peón

J. Santos Reyna

Manuel César G.

letrista

José Jiménez

Guillermo Olvera

investigación

Ricardo Rubio Ruiz

Amador Guillén Peña

Rodolfo Garrido Cotham

adaptación

Hugo García Michel

coordinación

Luis de Medina

distribución foránea

Distribuidora Homa, S.A. de C.V.

Tlatilco No. 299

EUA: Miguel Reyes Medina 1664 Cór-

dova St. Los Angeles, California 90007

(213) 732-43-43

distribución D.F.

Enrique Gómez Corchado

venta de espacio publicitario

Alicia R. de Palomo

Editorial Índice, S.A. de C.V.

Tels: 548-21-09 548-00-39

DUDA

LO INCREÍBLE ES LA VERDAD

AÑO XVIII - No. 973
21 DE FEBRERO DE 1990
REVISTA SEMANAL

DUDA, LO INCREÍBLE ES LA VERDAD.
Revista publicada por Editorial Índice, S.A.
de C.V. Calle La Otra Banda No. 74, Col.
Tizapán San Ángel, México 01090, D.F.
Derechos reservados por Editorial Índice,
S.A. de C.V. Publicación semanal autorizada
como correspondencia de segunda clase con
registro DGC No. 0490442 del 13 de agosto
de 1982. Certificado de licitud de título No.
1470 y certificado de licitud de contenido
No. 818, ambos obtenidos el 26 de noviem-
bre de 1981. Registro No. 178 en la Cámara
Nacional de la Industria Editorial. Impresa en
América Cía. Impresora y Editora de Periódicos,
Libros y Revistas, S.A., San Lorenzo
Tezonco No. 202, Col. Paraje San Juan,
C.P. 09830, México, D.F. Prohibida la re-
producción total o parcial de la revista. No
se devuelve material escrito o gráfico no
solicitado. Precio \$700.00 M.N. Números
atrasados \$1000.00 M.N.

PRINTED IN MEXICO

EDITORIAL

Muchas son las ciudades a lo largo del mundo cuyos orígenes resultan misteriosos y enigmáticos. Sin embargo, muy pocas igualan en ello a la gran ciudad de Buritaca, enclavada en la Sierra Nevada de Colombia.

Protegida por un espeso y casi inaccesible bosque tropical, Buritaca fue construida por un antiguo indígena de la cultura tairona. Análisis arqueológicos han llevado a deducir que la extraordinaria urbe fue levantada aproximadamente entre los años 600 y 800 después de Cristo.

La arquitectura del lugar es único en el mundo, ya que consta de innumerables niveles, escaleras y terrazas de forma redonda que confluyen en un camino principal. Ahí se han descubierto multitud de objetos ceremoniales, figurillas de divinidades y ofrendas mortuarias.

¿Para qué fue construida Buritaca? A pesar de largos años de estudios hechos por expertos de Colombia y de otros países, como el investigador Erick von Daniken, aún no hay una respuesta aceptable de la selvática ciudad. Algunos piensan que se trataba de un gigantesco santuario consagrado según las leyes del universo. Otros la conciben como una urbe recinto para los sacerdotes e iniciados de alguna religión hoy desconocida. Hay quienes opinan que era una importante guarnición militar.

El hecho concreto es que resulta imposible, al menos por ahora, dar una explicación convincente. Lo que sí se sabe en cambio es que los constructores de Buritaca poseían amplios conocimientos astronómicos y eran dueños de un nivel de civilización y cultura muy alto.

¿Cuál es el verdadero origen de esta magnífica ciudad? ¿Debemos buscar las respuestas más allá de los límites de nuestro planeta? Esto es algo que sólo el tiempo nos podrá decir.

NOTICIERO

DE LO INSOLITO

La brujería, ciencia legendaria que ha salvado a gente y ciudades enteras, enfrenta en pleno siglo XX una persecución tan brutal como la que se llevaba a cabo desde los tiempos más remotos de la Edad Media; la práctica de la magia, la brujería y el satanismo no ha encontrado apoyo oficial para que esas actividades sean reconocidas como profesionales y de carácter honesto. A pesar de la persecución, las agrupaciones de brujos y ami-

INVASION DE BRUJOS ESPAÑOLES

gos de la magia proliferan en países como España, donde a lo largo del régimen del general Francisco Franco estuvieron estrictamente prohibidas. A la muerte del dictador, los brujos se han despojado del antifaz de la clandestinidad y se han lanzado en busca de su reconocimiento oficial.

A principios de junio

pasado, en la ciudad española de Barcelona, se reunieron más de 500 especialistas en magia negra durante el primer simposio nacional de esta categoría. En contra de lo que se esperaba, el congreso no estuvo destinado a hacer exhibiciones de brujería sino a exponer, al igual que lo hubiera hecho cualquier sector obrero, los problemas de carácter laboral y legal a que se enfrentan los brujos españoles.

El mago Félix, presidente del simposio, hizo hincapié en el punto central a tratar en el congreso: la legalización de los brujos por parte del gobierno español.

El mago Félix, presidente del simposio, hizo hincapié en el punto central a tratar en el congreso: la legalización de los brujos por parte del gobierno español. Félix dijo: "no se puede continuar bajo las pautas de una ley injusta que data de hace más de dos siglos".

El deseo de los brujos por obtener su legalización se vio reforzado por el hecho de que hace algunas semanas el gobierno español reconoció oficialmente a la masonería como una organización. Si la masonería tiene carta legal en el país, es muy lógi-

co que se haga lo mismo con los brujos, ya que éstos representan un sector laboral muy importante en la península.

Una bruja, de aspecto y postura intelectual, opinó: "Para un verdadero profesional de la magia y poderes ocultos, es bochornoso no poder citar su profesión 'real' en el documento nacional de identidad".

Si se analiza detenidamente, la carrera o profesión de brujo en la actualidad está mucho más cerca de la ciencia que aquellas prácticas arcaicas que se pretende realizaban los brujos; ya que ese tipo de prácticas pertenece únicamente a la fantasía de algunas tribus africanas.

La brujería, hoy en día, es una especie de medicina psicosomática en ocasiones más útil que la oficial, y una filosofía que funciona como vía de escape a la sociedad de consumo. Se podría decir que es una forma de pensamiento que busca aspectos más podría decir que es una forma de pensamiento que busca aspectos más racionales de la vida cotidiana.

Para resaltar la importancia que los brujos otorgan a su profesión, durante el congreso se presentó el primer *evangelio de las brujas*,

que es una especie de manual con la información elemental sobre las prácticas de brujería. En el manual se señala que la brujería, al igual que cualquier otra profesión, requiere de un periodo de aprendizaje de más de siete años, y que el estudio debe comprender materias afines como la astrología, el tarot, estudio de fuerzas negativas y positivas y el análisis de talismanes y objetos de poder. En el estudio de las artes ocultas se incluye, además, un compendio de técnicas antiguas de brujería y corrientes de pensamiento.

Es importante destacar que el congreso sobre brujos se realizó con fines de reconocimiento laboral. Por desgracia, el público asistente no prestó el interés debido a las demandas legales de los brujos y prefirió pedirles que realizaran una ceremonia.

Al final del evento, los asistentes al congreso prácticamente se desbordaron sobre varias tiendas ambulantes en las que se vendía todo tipo de pociones, talismanes y horóscopos hechos allí mismo a la medida del comprador.

Esperamos recibir próximamente la noticia en la que se informe sobre la legalización de las asociaciones de brujos en España; personalmente pensamos que tienen suficientes merecimientos.



UN PEQUEÑO HELICÓPTERO DE LA FUERZA AÉREA COLOMBIANA SOBREVOLABA LA
ESPESURA DE LA SIERRA NEVADA COLOMBIANA.



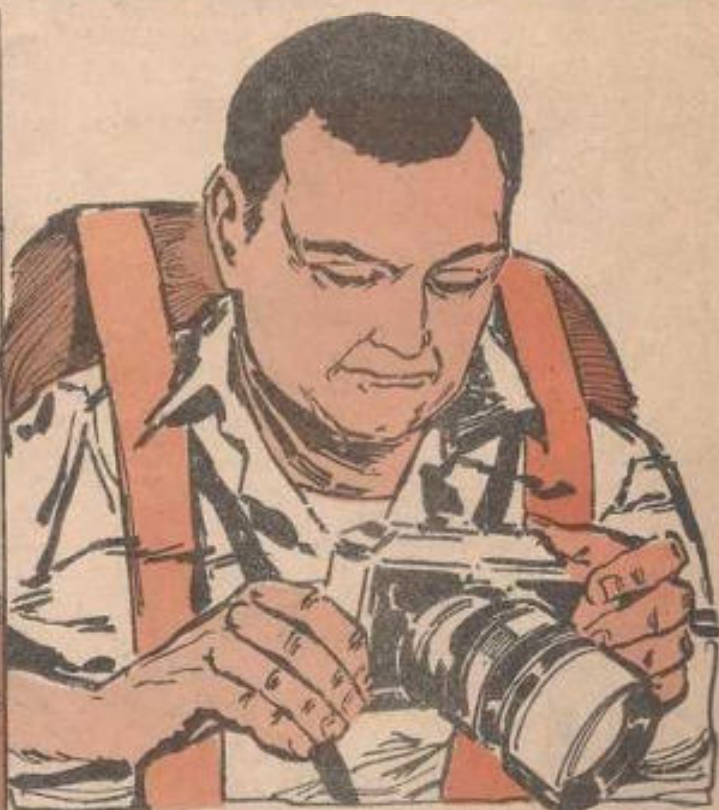
EN SU INTERIOR VIAJABAN SÓLO DOS PERSONAS: EL PILOTO, CAPITAN HERNÁNDEZ, Y EL FAMOSO INVESTIGADOR Y UFOLOGO ERICH VON DÄNIKEN



EL INCESANTE RUIDO DEL MOTOR ENSORDECÍA A LOS TRIPULANTES Y LOS OBLIGABA A COMUNICARSE POR MEDIO DE GESTOS Y SEÑAS.



EN ESO, HERNÁNDEZ HIZO ENTENDER A SU TRIPULANTE QUE ESTABAN CERCA DE SU ANSIADO OBJETIVO.



VON DÄNIKEN PREPARÓ SUS CÁMARAS Y LAS MANTUVO LISTAS PARA DISPARAR.

ABAJO, EN ALGÚN PUNTO DE LA JUNGLA ESMERALDA, SE ENCONTRABA LA CIUDAD PERDIDA DE BURITACA.

¡ ESPERO QUE
PODAMOS DAR
CON ELLA !

ROOARR

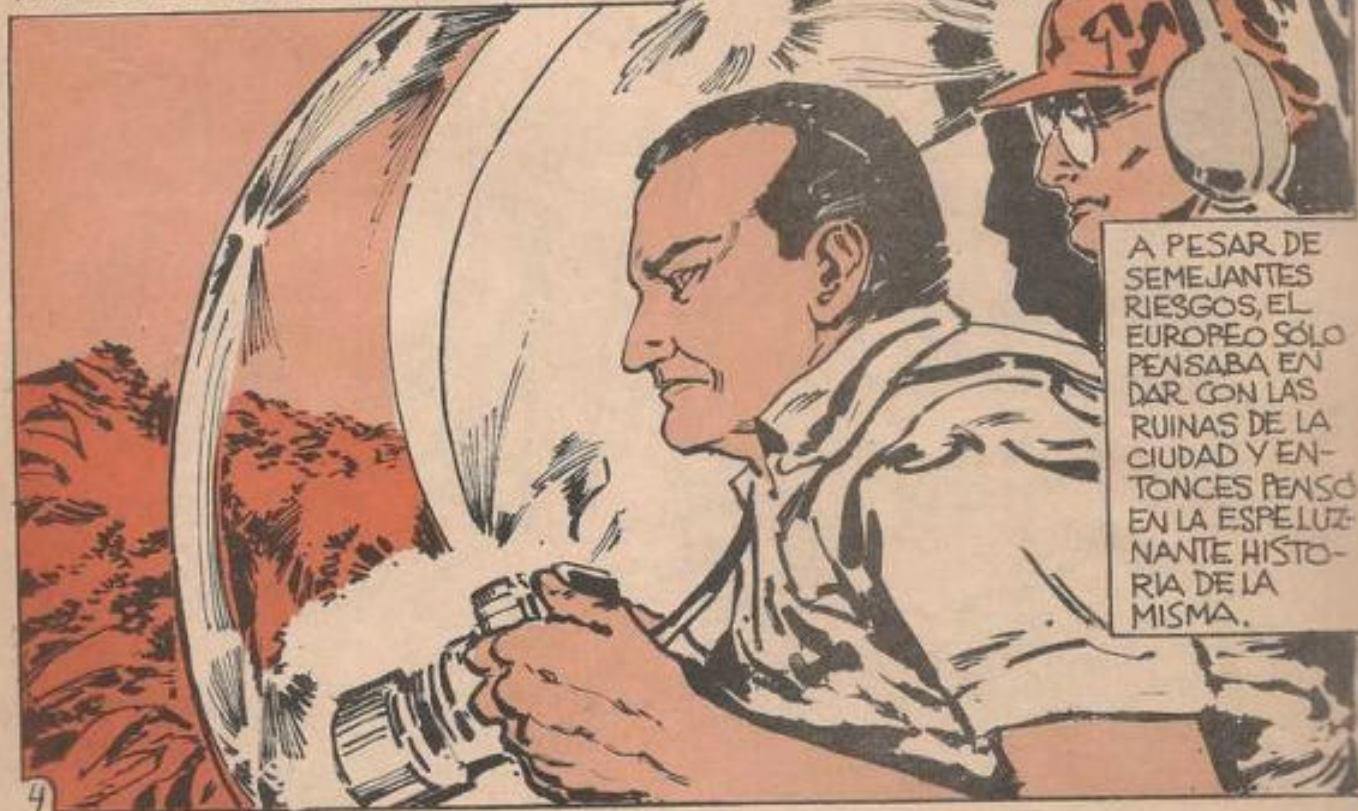


EN LA ESCARPADA Y CASI INACCESIBLE REGIÓN PULULABAN LOS CULTIVADORES DE MARIHUANA Y LOS TRAFICANTES DE DROGAS, QUIENES SEGURAMENTE TEMÍAN SER DESCUBIERTOS POR AQUELLA NAVE MILITAR.

RRUUUMMMMMM



Y NO SERÍA LA PRIMERA VEZ QUE UN HELICÓPTERO OFICIAL FUERA DERRIBADO PARA DESAPARECER SIN DEJAR RASTRO, DEVORADO POR LA SELVA.



A PESAR DE SEMEJANTES RIESGOS, EL EUROPEO SOLO PENSABA EN DAR CON LAS RUINAS DE LA CIUDAD Y ENTONCES PENSÓ EN LA ESPELIZNANTE HISTORIA DE LA MISMA.

RECORDÓ QUE EN EL SIGLO XVI VARIOS
CRONISTAS ESPAÑOLES INFORMARON
SOBRE LA EXISTENCIA DE FABULOSAS
URBES INDÍGENAS EN PLENA JUNGLA SUD-
AMERICANA.



POR DESGRACIA LOS
BARBAROS CONQUISTADO-
RES LAS ARRASARON Y
LIQUIDARON A MILES DE
SUS HABITANTES.

RRUUUUUUUMMMMM



UNA DE ESAS CIUDADES
ERA BURITACA Y ERICH
VON DÄNIKEN ESTABA
EMPEÑADO EN LLEGAR
A ELLA NO SÓLO PARA
CONOCERLA Y SER EL
PRIMER EUROPEO QUE
LA VISITARA...

...SINO PARA INTENTAR RESOLVER EL MAYOR DE LOS MISTERIOS QUE PRESENTA
EL EXTRAORDINARIO ASENTAMIENTO, ENIGMA QUE PUEDE SINTE TIZARSE EN
UNA SOLA CUESTIÓN...



¿QUIÉN CONSTRUYÓ LA FANTÁSTICA BURITACA?

INVESTIGACIÓN
Y ADAPTACIÓN:
HUGO GARCÍA MICHEL

DIBUJO Y LETRA: LUIS CHÁVEZ RIVERA

COORDINACIÓN: LUIS DE MEDINA

PROTEGIDA POR GATOS MONTESES, SERPIENTES VENENOSAS, ÁGUILAS, BUFTES Y FLORA SELVÁTICA, LA LLAMADA CIUDAD PERDIDA HABÍA PERMANECIDO OCULTA QUE EN 1940, UN ARQUEÓLOGO AFICIONADO LLAMADO FLORENTINO SEPULVEDA TUVO CONOCIMIENTO DE SU REAL EXISTENCIA.

Esta revista me descubrió el mundo de la arqueología y la historia. Para ver más revistas como esta, visita www.ressources.com

UN VIEJO INDÍGENA DE LA TRIBU DE LOS KOGI LE CONTO QUE EN LAS PROFUNDIDADES DE LA JUNGIA SE HALLABAN LAS CIUDADES SAGRADAS DE SUS ANTEPASADOS, LOS INDIOS TAIRONA.

SON SITIOS MÁGICOS MARAVILLOSOS.



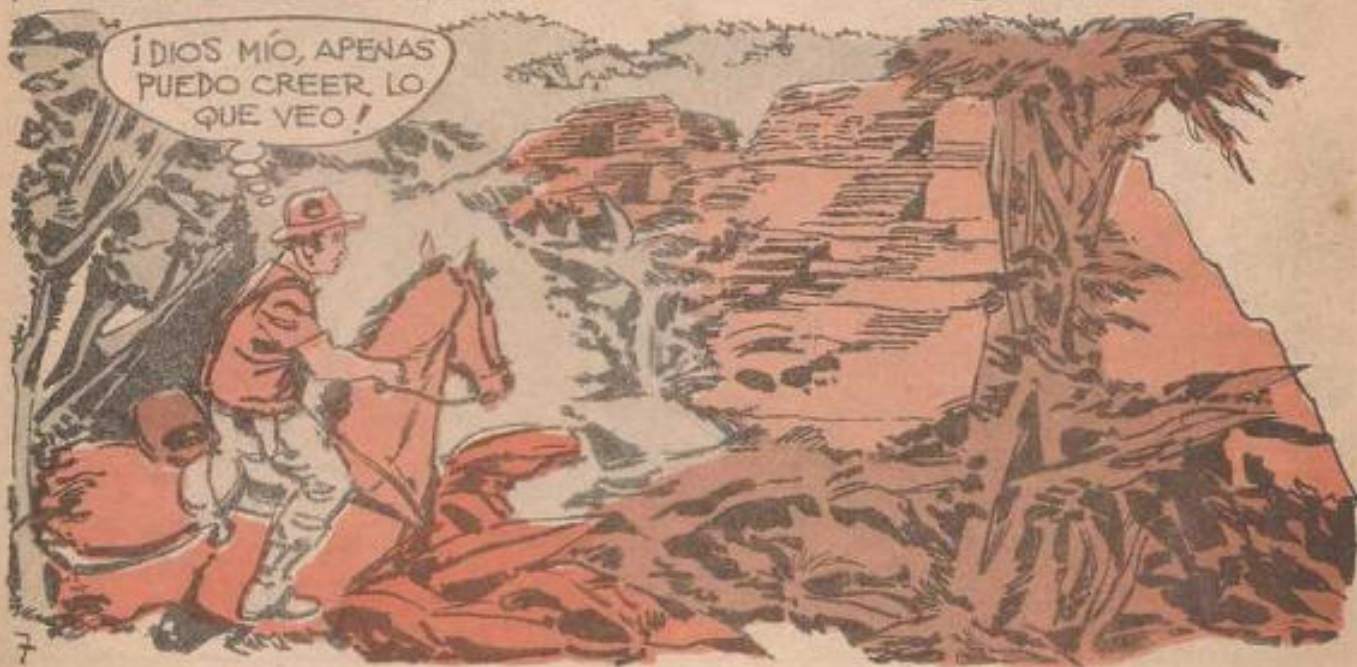
SEPÚLVEDA TOMÓ LA HISTORIA COMO UNA SIMPLE Y SUPERTICIOSA CHARLATANERÍA Y COMO TAL LA NARRÓ A SU HIJO DE QUINCE AÑOS.



¡IMAGÍNA TE, DICE EL ANCIANO QUE EN ESAS CIUDADES ABUNDABAN EL ORO Y LOS TESOROS!

VARIAS DÉCADAS TRANSCURRIERON, HASTA QUE EN EL AÑO 1975, JULIO CÉSAR SEPÚLVEDA, EL HIJO DEL PARA ENTONCES YA FALLECIDO FLORENTINO, TROPEZÓ ACCIDENTALMENTE CON UNA TERRAZA DE LA CIUDAD PERDIDA DE BURITACA.

¡DIOS MÍO, APENAS PUEDO CREER LO QUE VEO!



PARA SU DESGRACIA, COMETIÓ UN ERROR, GRAVÍSIMO: AL REGRESAR A SANTA MARÍA, EL PUEBLO MÁS CERCANO, NARRÓ SU EXPERIENCIA A UN GRUPO DE BUSCADORES DE TESOROS.



EL INFORTUNADO TUVO EL TRÁGICO FINAL QUE DEBÍA PADECER BAJO TALES CIRCUNSTANCIAS...





VON DÄNIKEN RECORDABA TODAS LAS HISTORIAS QUE SE ENTRETEJÍAN ALREDEDOR DE BURITACA, CUANDO LA MAJESTUOSA Y VENERABLE CIUDAD APARECIÓ ANTE SUS OJOS.

¡AHÍ ESTÁ!



EL ELICÓPTERO SE POSÓ SOBRE UNA TERRAZA, SIN APAGAR LOS MOTORES.

¡VOLVERÉ POR USTED DENTRO DE CINCO HORAS!



¡LO ESPERARÉ AQUÍ MISMO!

EN UN PAR DE MINUTOS, ERICH VON DÄNIKEN ESTABA A SOLAS EN AQUEL IMPO-
NENTE LUGAR, SUMIDO EN UN SILENCIO SOBRENATURAL.



EL CALOR ERA AGOBIANTE Y EL SUDOR
BAÑABA TODO SU CUERPO, MIENTRAS
LOS MOSQUITOS SE DABAN UN BANQUE-
TE CON SU SANGRE.



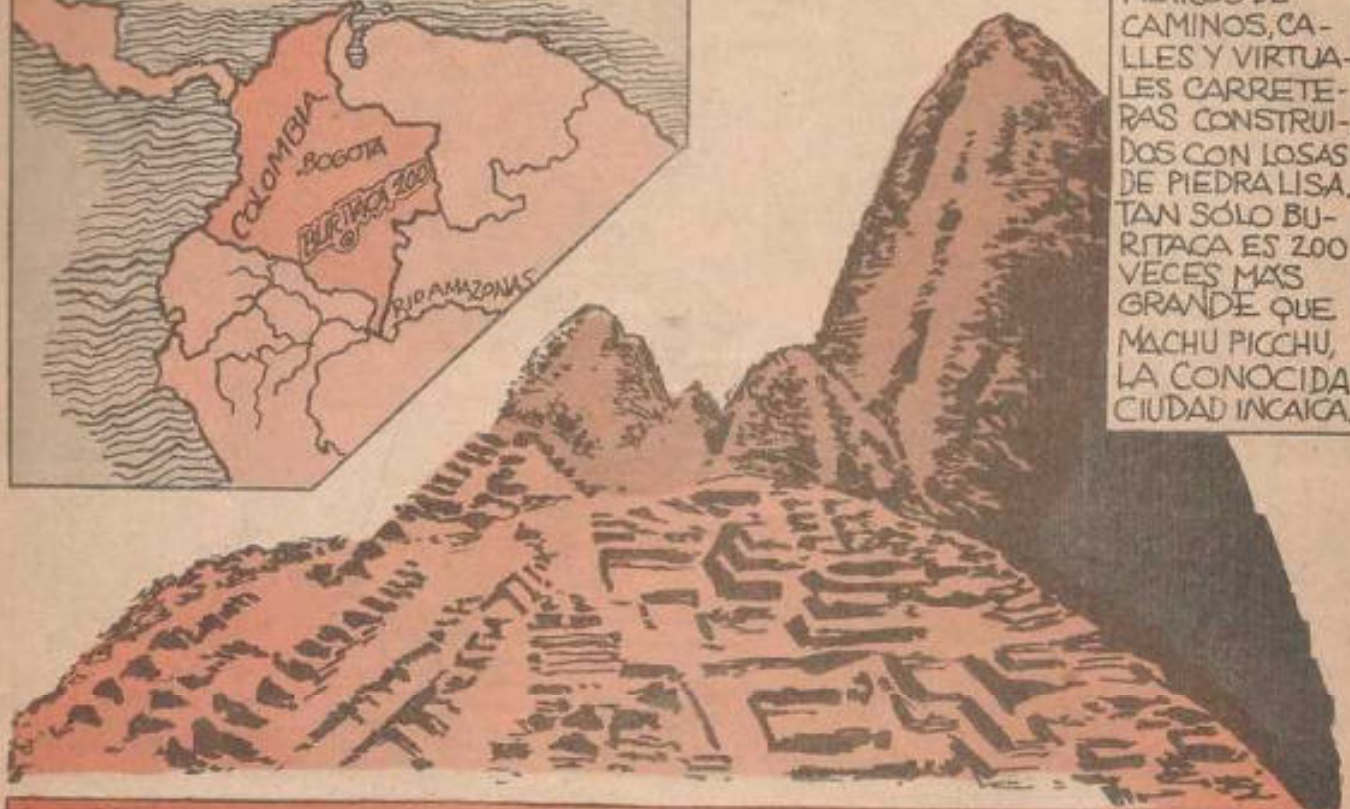
SIN EMBARGO, NADA DE AQUELLO ERA
CAPAZ DE ARREBATARLE LA SATISFAC-
CIÓN DE HABER DADO CON LAS MARAVI-
LLOSAS RUINAS.



EL NOMBRE OFICIAL DE LA CIUDAD, SEGÚN LOS ARQUEÓLOGOS COLOMBIANOS ES BURITACA 200, YA QUE ES EL ASENTAMIENTO NÚMERO 200 QUE HA SIDO LOCALIZADO EN LA RÍQUISIMA ZONA.



LA REGIÓN ES MUY RICA, YA QUE SE CONOCEN MÁS DE DOS MIL KILÓMETROS DE CAMINOS, CALLES Y VIRTUALES CARRETERAS CONSTRUIDOS CON LOSAS DE PIEDRA LISA. TAN SÓLO BURITACA ES 200 VECES MÁS GRANDE QUE MACHU PICCHU, LA CONOCIDA CIUDAD INCAICA.



A DECIR DEL PROFESOR ALVARO SOTO, ARQUEÓLOGO NACIDO EN COLOMBIA, BURITACA "FORMA PARTE DE LA LLAMADA CULTURA TAIRONA, Y AUNQUE ESTA DENOMINACIÓN NO ES CORRECTA, SE EMPLEA PARA DISTINGUIR TODOS LOS ASENTAMIENTOS Y EMPLAZAMIENTOS ARQUEOLÓGICOS DE LAS LADERAS QUE SE EXTIENDEN AL NORTE Y EL SUR DE SIERRA NEVADA."

LOS INDIOS QUE CONSTRUYERON ESTOS ASENTAMIENTOS PERTENECEN A LA FAMILIA MAS EXTENSA DE LOS CHIBCHA

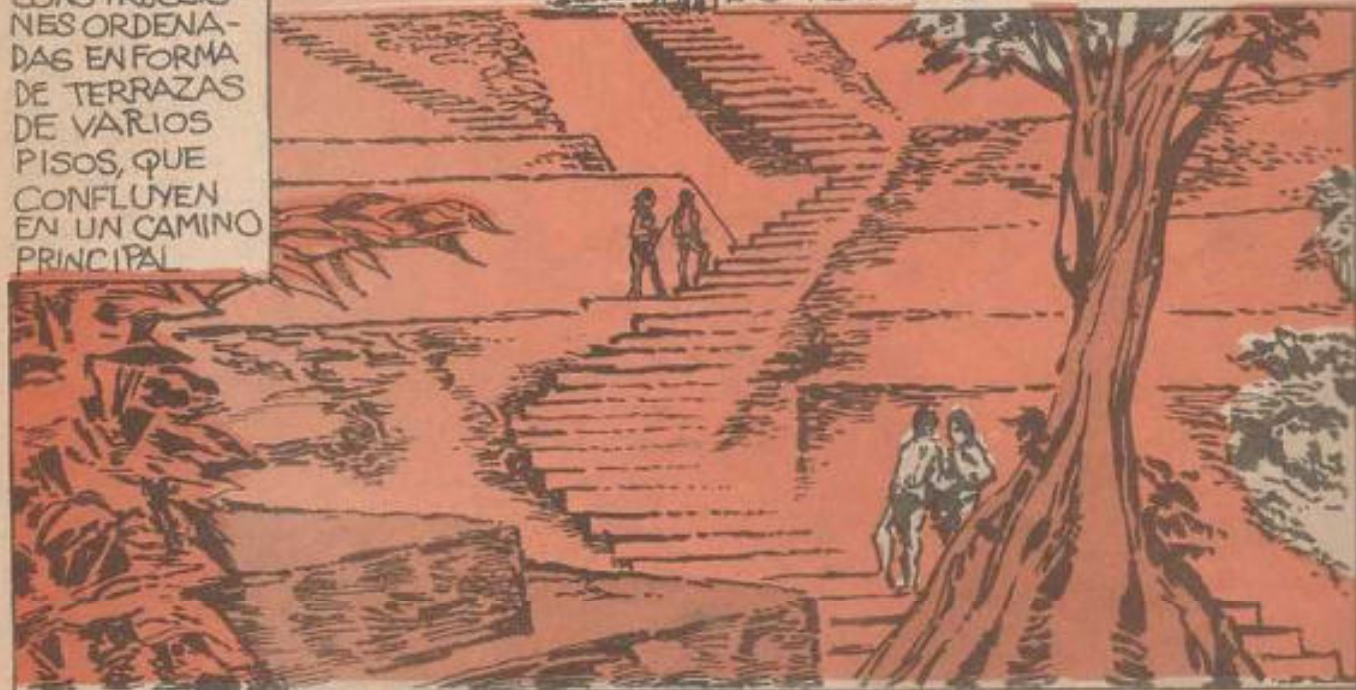


DE ACUERDO A LA DATACIÓN ARQUEOLÓGICA USUAL, MEDIANTE CARBONO-14, ES DE SUPONER QUE BURITACA FUE CONSTRUIDA APROXIMADAMENTE ENTRE LOS AÑOS 600 Y 800 DESPUES DE CRISTO. 11

EN UNA BREVE DESCRIPCIÓN ARQUITECTÓNICA DIREMOS QUE BURTACA CONSTA DE NUMEROSAS CONSTRUCCIONES ORDENADAS EN FORMA DE TERRAZAS DE VARIOS PISOS, QUE CONFLUYEN EN UN CAMINO PRINCIPAL



LA ENTRADA PRINCIPAL DE LA CIUDAD SE ENCUENTRA A 900 METROS DE ALTURA. DE AHÍ PARTE UNA ESCALINATA EMPINADA Y ANCHA QUE EN UN ÁNGULO DE 50 GRADOS RECORRE MÁS DE UN KILÓMETRO, HASTA LAS GRANDES SUPERFICIES PLANAS DE LAS TERRAZAS.



TODO PARECE INDICAR QUE LOS GENIALES CONSTRUCTORES DE LA URBE TUVIERON QUE MODIFICAR METRO A METRO EL TERRENO, A FIN DE CREAR EL ESPACIO NECESARIO PARA SUS EDIFICACIONES HORIZONTALES.

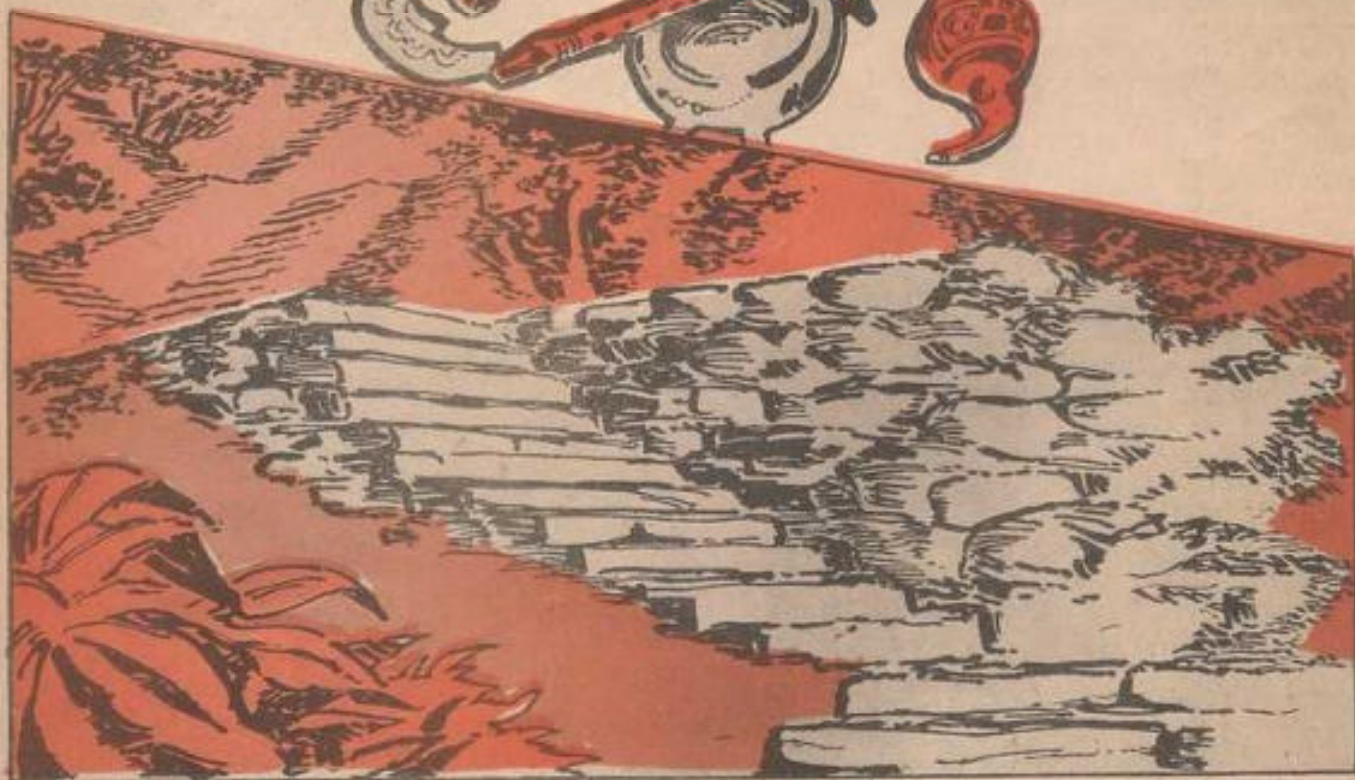


LAS LADERAS FUERON TALLADAS, LOS huecos RELLENADOS CON TIERRA, ROCAS Y MUROS DE CONTENCIÓN. LA URBE CONTABA CON UN REFINADO SISTEMA DE CANALIZACIÓN QUE A PESAR DE LA PERMANENTE HUMEDAD Y LAS GRANDES TORMENTAS, MANTENÍA SECO EL INMENSO COMPLEJO.

DURANTE LAS EXCAVACIONES EN EL LUGAR,
LOS ARQUEÓLOGOS ENCONTRARON DIVERSOS
UTENSILIOS PRIMITIVOS, COMO MOLINOS DE
PIEDRA PARA EL MAÍZ, CAZOS, JARRAS Y
VAJILLAS.



TAMBIÉN HALLARON
OBJETOS CEREMONIALES,
COMO FLAUTAS DE BARRO
COCIDO, SILBATOS BELLA-
MENTE LABRADOS, ANI-
LLOS SACERDOTALES,
FIGURILLAS DE DIVINIDADES
Y OFRENDAS MORTUORIAS.



SIN EMBARGO, A PESAR DE TANTOS HALLAZGOS, AÚN NO HA PODIDO SER DES-
CIFRADO EL PRINCIPAL DE LOS ENIGMAS QUE PLANTEA BURITACA: ¿PARA QUÉ
FUE CONSTRUIDA?

LAS HIPÓTESIS SON VARIADAS, AUNQUE NINGUNA COMPROBABLE. ¿FUE ACASO UN GIGANTESCO SANTUARIO LEVANTADO SEGÚN LAS LEYES DEL FIRMAMENTO?



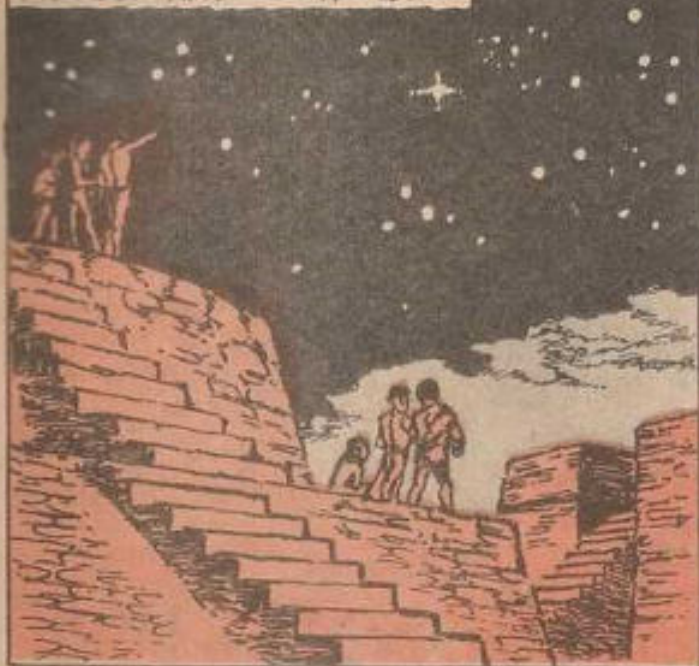
¿TAL VEZ UNA CIUDAD RECINTO PARA LOS SACERDOTES E INICIADOS DE ALGUNA RELIGIÓN QUE HOY NOS ES DESCONOCIDA?

¿ERA UNA CIUDAD-DORMITORIO PARA MILLARES DE INDIGENAS QUE DURANTE EL DÍA LABORABAN EN OTROS SITIOS, O QUIZÁS UNA IMPORTANTE GUARNICIÓN MILITAR?



IMPOSIBLE POR AHORA DAR UNA RESPUESTA CONVINGENTE. LO QUE SÍ SE SABE ENCAMPIO ES QUE LOS CONSTRUCTORES DE BURITACA TUVIERON UNA VISION MUY AMPLIA Y CONOCIMIENTOS MULTIDISCIPLINARIOS.

A DECIR DE VON DÄNIKEN, AQUELLOS HOM-
BRES DISPONÍAN DE PROFUNDOS CONOCI-
MIENTOS ASTRONÓMICOS, YA QUE ALGUNAS
DE LAS TERRAZAS APUNTAN CON EXACTITUD
HACIA DISTINTAS ESTRELLAS.



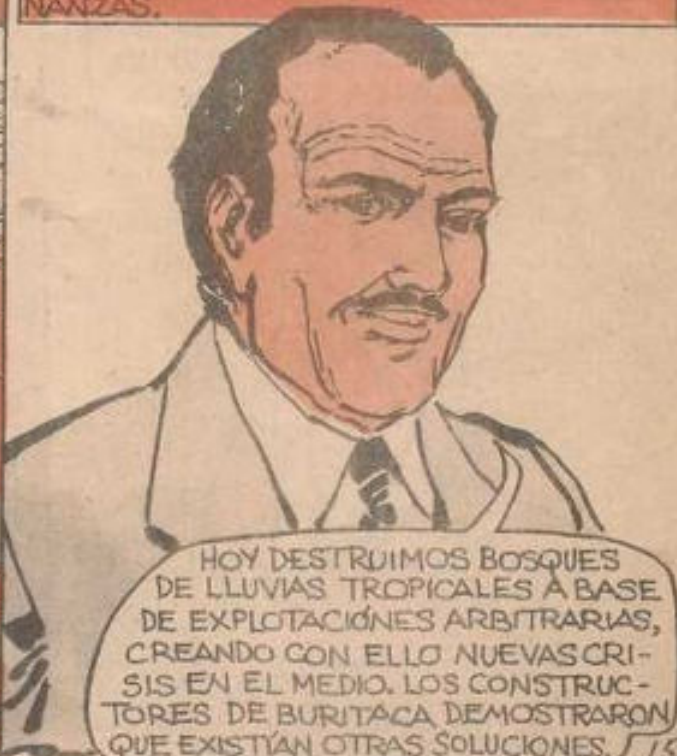
ERA ADEMÁS
AQUEL UN SISTE-
MA ECOLÓGICO
MODELO, QUE
PERMITÍA A LOS
INDÍGENAS CUL-
TIVAR MAÍZ,
FRIJOL, MANDIO-
CA Y PATATE EN
UNA JUNGLA EN
LA QUE SUPUES-
TAMENTE TODO
ELLO RESULTA
IMPOSIBLE.



LOS INDIOS TAIRONA VIVIERON MAS DE MIL
AÑOS EN SUS CIUDADES, SIN TALAR LOS
BOSQUES Y CONSTRUYENDO SIN EMBARGO
EXPLORACIONES AGRÍCOLAS DE ENORMES
PROPORCIONES.

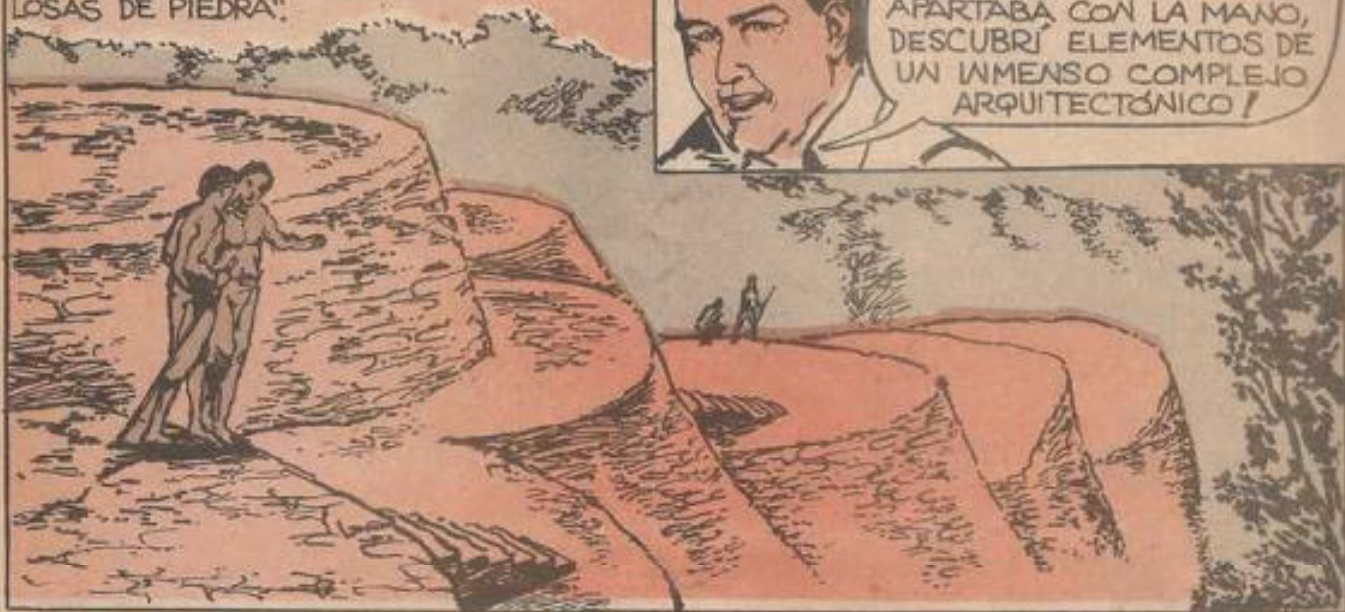


SEGÚN EL PROFESOR ALVARO SOTO,
"ESTA GENTE ERA TODO LO CONTRARIO
DE PRIMITIVA, Y EL MUNDO DE HOY PUEDE
SACAR MUCHO PROVECHO DE SUS ENSE-
ÑANZAS.



HOY DESTRUIMOS BOSQUES
DE LLUVIAS TROPICALES A BASE
DE EXPLORACIONES ARBITRARIAS,
CREANDO CON ELLO NUEVAS CRI-
SIS EN EL MEDIO. LOS CONSTRUC-
TORES DE BURITACA DEMOSTRARON
QUE EXISTÍAN OTRAS SOLUCIONES. 15

CUENTA VON DÄNIKEN QUE EN UN PRINCIPIO HABÍA CREIDO QUE LA TERRAZA PRINCIPAL DE LA CIUDAD, "EN SUS FORMA ELIPSOIDE, SE HABRÍA FORMADO CASUALMENTE, MEDIANTE LA SUPERPOSICIÓN DE LOSAS DE PIEDRA".



PERO PRONTO DEBIO RECTIFICAR, AL PERCATARSE DE QUE "ME HALLABA EN MEDIO DE UN ABIGARRADO ENTORNO DE CÍRCULOS, MUROS ONDULADOS, ELIPSES, TORRETAS, ESCALINATAS, SENDEROS Y PORTALES".

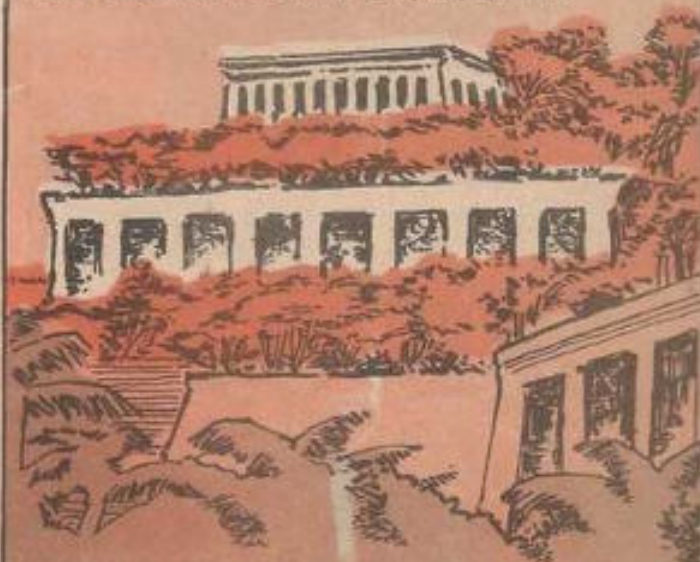


¡ FUE ALGO INDESCRIP- TIBLE ! ¡ DETRÁS DE CADA ESQUINA, DE CADA HOJA QUE APARTABA CON LA MANO, DESCUBRÍ ELEMENTOS DE UN INMENSO COMPLEJO ARQUITECTÓNICO !

TODO ÉL SE EXTENDÍA HACIA TODOS LADOS, POR ENCIMA DE MÍ, POR DEBAJO... ERA UN ENCLAVE DE LOCURA QUE ME PRODUJO UNA ASOMBRADA REVERENCIA ANTE UNA LABOR INCOMPREN- DIDA



"FUERA CUAL FUERE LA DIRECCIÓN DE MI CAMINO, PISABA INDEFECTIBLEMENTE SUELO ARTIFICIAL. UNA DE LAS SIETE MARAVILLAS DEL MUNDO SON LOS JARDINES COLGANTES DE SEMIRAMIS...



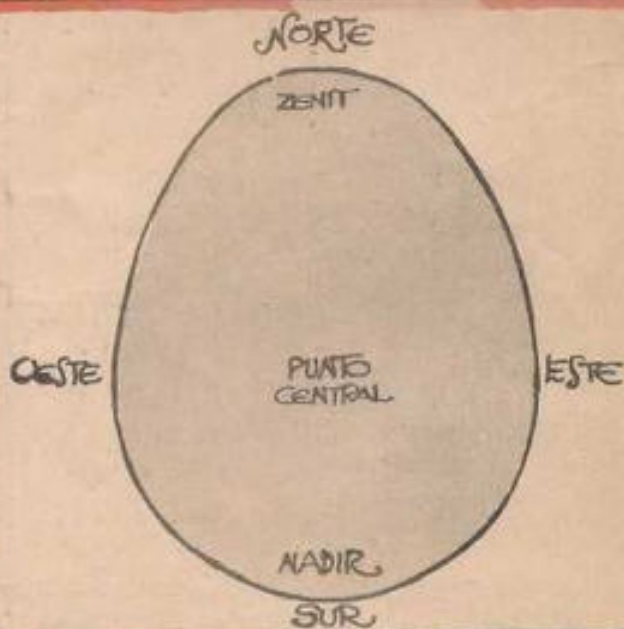
"BURITACA SERÍA ENTÓNCE LA OCTAVA MARAVILLA DEL PLANETA".

EL PROFESOR ALVARO SOTO Y SU MAESTRO, EL CÉLEBRE ARQUEÓLOGO GERARDO REICHEL-DOMATOFF, PIENSAN QUE LOS ACTUALES INDIOS KOGI SON DESCENDIENTES DIRECTOS DE LOS TAIRONA, DE LOS EDIFICADORES DE LA GRAN CIUDAD PERDIDA.



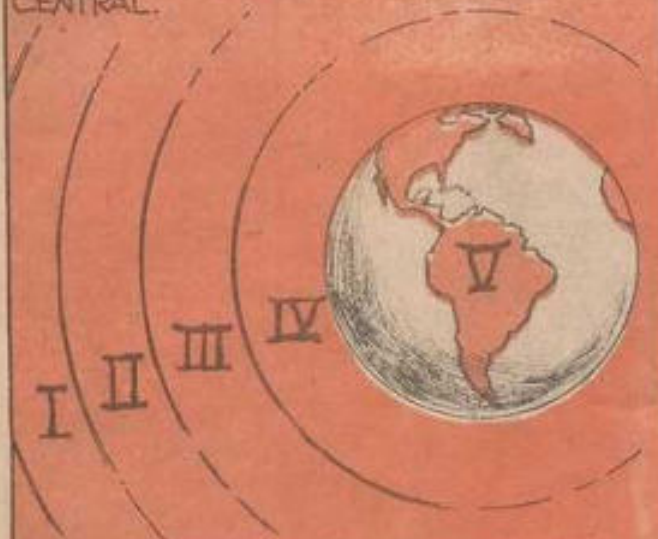
HOY DÍA, LOS MIEMBROS DE ESTE GRUPO INDÍGENA HABITAN EN VALLES ELEVADOS Y EN LA COSTA DE LA SIERRA NEVADA. SUS ALDEAS SE ASIENTAN SOBRE PLATOS PÉTREOS REDONDOS Y APLANADOS, EN UNA DISPOSICIÓN QUE RECUERDA A LA EXISTENTE EN BURITACA.

AUNQUE EN LO MATERIAL PADECEN UNA POBREZA EXTREMA, QUE RAYA EN LA MISERIA, POSEEN UNA PROFUNDA Y ASOMBROSA VIDA ESPIRITUAL. SUS CREENCIAS RELIGIOSAS SE ENCUENTRAN INTIMAMENTE LIGADAS A CONOCIMIENTOS RECIBIDOS DESDE TIEMPOS INMEMORIALES SOBRE LA ORDENACIÓN DEL CÓSMOS



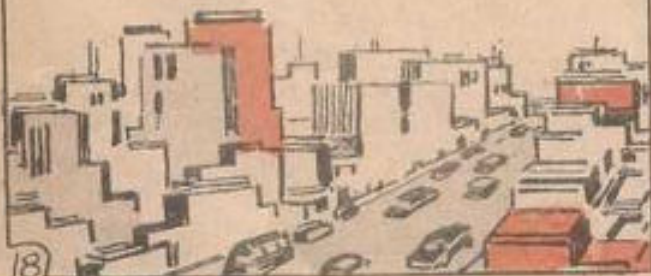
LOS KOGI IMAGINAN AL UNIVERSO COMO UN ESPACIO EN FORMA DE HUEVO, DETERMINADO POR SIETE PUNTOS CARDINALES: NORTE, SUR, ESTE, OESTE, ZENIT, NADIR, Y PUNTO CENTRAL.

DENTRO DE ESTE ESPACIO EXISTEN NUEVE MUNDOS, DE LOS CUALES EL NUESTRO OCUPA EL LUGAR NUMERO CINCO O PUNTO CENTRAL.



TODOS LOS TEMPLOS Y CONSTRUCCIONES CEREMONIALES DE ESTA TRIBU OBEDECEN ESTRECHAMENTE A CONCEPTOS CÓSMICOS Y SON CONSIDERADOS COMO MODELOS REDUCIDOS DEL COSMOS.

LOS KOGI SE CONSIDERAN A SÍ MISMO UN PUEBLO ELEGIDO Y ESTÁN CONVENCIDOS DE SER LOS "HERMANOS MAYORES" DEL RESTO DE LA HUMANIDAD, A LA QUE CONSIDERAN COMO INMADURA Y MENOR DE EDAD.



18



AUNQUE EN LAS ALDEAS DE LOS KOGI HAY SIEMPRE UN JEFE, EL VERDADERO PODER ES EJERCIDO POR EL SACERDOTE, AL QUE LLAMAN "MAMA". LOS MAMAS NO SON BRUJOS SINO VERDADEROS HOMBRES SABIOS QUE TRANSMITEN SECRETOS CÓSMICOS DE GENERACIÓN EN GENERACIÓN.

ESTÁN SEGUROS DE LA INMINENCIA DE UNA CATASTROFE MUNDIAL Y ES POR ELLO QUE HAN DEJADO DE HILAR LANA Y TEJER TELAS, PUES PIENSAN QUE YA NO VALE LA PENA.

ELLOS DICEN QUE LOS DIOS DIERON A SUS HERMANOS MENORES LA POSIBILIDAD DE CREAR JUGUETES TÉCNICOS COMO AUTOMÓVILES, AVIONES Y CAÑONES...



PERO AFIRMAN TAMBIÉN QUE ESOS HERMANOS MENORES NO SABEN UTILIZAR TALES ARTEFACTOS Y SE DESTRUIRÁN CON LOS MISMOS.

CON UNA ALTIVEZ QUE IMPRESIONA, LOS KOGI ASEGURAN QUE ELLOS ESTÁN DESTINADOS A PERPETUAR A LA ESPECIE HUMANA, UNA VEZ QUE ÉSTA DESAPAREZCA DEL RESTO DEL PLANETA. ¿DE DÓNDE SACARON ÉSTAS IDEAS? QUIZÁS SE FUERON TRANSMITIENDO EN FORMA ORAL A TRAVÉS DE CIENTOS DE GENERACIONES, PARTIENDO DE LOS ANTIGUOS HABITANTES DE BURITACA.



LO ANTERIOR ES POR SUPUESTO UNA ESPECULACIÓN, UNA MÁS DE LAS MUCHAS QUE SURGEN DE ESTA SORPRENDENTE CIUDAD ENCLAVADA EN LO MÁS PROFUNDO DE LA SELVA COLOMBIANA. AÚN QUEDA MUCHO POR SABER ACERCA DE BURITACA; SIN EMBARGO, PODEMOS DECIR QUE ES MUCHO LO QUE SE PUEDE APRENDER DE ESTA GRANDIOSA OBRA DEL PASADO, TRASLADANDO SUS SABIAS LECCIONES A NUESTRA DIFÍCIL ÉPOCA ACTUAL.

BIBLIOGRAFÍA: "Buritaca 200" por Erich von Däniken. Artículo publicado en la revista MUNDO DESCONOCIDO, N°63 Septiembre de 1981

APLICACIONES PRACTICAS DE LA PARAPSICOLOGIA

Es hasta ahora que empieza a calibrarse la importancia que puede tener la investigación psíquica en el desarrollo futuro del hombre y su sociedad. Especialmente en los países socialistas se hacen esfuerzos por aplicar los descubrimientos más importantes a la vida diaria; al trabajo, a los deportes, etc. Pero también en Estados Unidos y Europa occidental empiezan a darse los primeros pasos en este nuevo camino de la parapsicología aplicada. Lo que sigue a continuación es un panorama resumido de lo que se hace actualmente con los resultados de la investigación paranormal.

EN LOS NEGOCIOS

Intuición es la aprehensión inmediata sin deducción ni razonamiento; se trata de un procedimiento inconsciente que suele ir acompañado de una sensación emocional de convicción. La intuición como facultad psíquica desempeña un papel muy importante en el mundo de los negocios.

Henry Mintzberg, profesor de ciencia de la administración en la Universidad McGill, ha escrito un revelador artículo en la *Harvard Business Review* (Revista de Negocios de Harvard) sobre la importancia de la intuición para lograr una gestión exitosa. Subraya, entre otras cosas, el hecho de que las escuelas de administración han insistido erróneamente en los procesos mentales lógicos y lineales, mientras que resultan más importantes para las necesidades mercantiles las diversas formas del pensamiento intuitivo.

Douglas Dean y J. Mihalasky, del Newark Collage of Engineering, examinó también a buen número de ejecutivos de negocios en lo tocante a su aplicación práctica de "presentimientos" intuitivos e "íntimas convicciones". Y resultó que los ejecutivos que más éxito tenían en su labor se fiaban de las intuiciones en grado mucho mayor que los menos venturosos. Además, mediante una prueba parapsicológica formal de precognición determinaron que el grupo de los primeros era más apto para prever el futuro en forma psíquica.

Bob Brier y W. Tyminski demostraron que la precognición podría emplearse para aumentar las oportunidades de ganar en el juego. Emplearon ingeniosamente una compleja combinación de procedimiento de muestreo y técnica de la votación mayoritaria. El primero les permitía determinar si sus sujetos carecían o no de poderes *PSI*. El segundo es una técnica de ingeniería de la comunicación que se basa en la repetición de la señal (o sea los aciertos por parte del sujeto en relación al color y al comportamiento de una



ruleta en determinado tiempo futuro) que después sumaban y promediaban para hacerlo más inteligible.

Parece, pues, que los fenómenos *PSI* del tipo precognitivo tienen una gran aplicación práctica en el mundo de los negocios.

LA CREATIVIDAD

En la creación artística y los descubrimientos científicos participan de hecho procesos mentales íntimamente relacionados, como afirma Arthur Koestler. Los artistas suelen decir que sus momentos más inspirados parecen surgir espontáneamente en su mente inconsciente y que ellos se limitan a tomar nota de la información.

Y es un mito de la metodología científica el que sólo se empleen procedimientos lineales y lógicos en la realización de descubrimientos. En verdad, muchos de los más importantes adelantos se hicieron hallándose los científicos en estados de conciencia alterados. Tal es el caso del sueño clásico de Kekulé sobre las serpientes que se tragaban su propia cola, el cual después resultó ser un indicio decisivo para su formulación del anillo molecular cerrado, concepto fundamental en la química orgánica. El caso de Kekulé es sólo uno de los muchos ejemplos citados por Koestler de lo que E. de Bono llama el "pensamiento lateral". Es éste un modo de pensar menos lineal y estructurado, y por lo tanto más conducente a la labor creadora.

Muchos descubrimientos científicos se han llevado a cabo casi simultáneamente en diferentes partes del mundo, por investigadores que trabajan de modo independiente y a menudo con enfoques muy diferentes.

Los niños prodigio son característicamente capaces de producir análisis complejos y síntesis de datos que desafían toda explicación en función de teorías corrientes del aprendizaje y el conocimiento.

Además, escritores de ficción científica como Julio Verne y H.G. Wells han predicho muchos descubrimientos científicos apoyados tan sólo en las posibilidades abiertas por su imaginación.

Entonces tal vez tenga razón Frederic Myers al proponer que la creatividad es un proceso afín a lo *PSI* para captar información de la Mente Universal, como la práctica de los espiritualistas de la escritura automática. Por cierto que la doctora Thelma Moss informa que en sus experimentos de telepatía los artistas tenían puntuaciones bastante más elevadas que los no artistas. Además, por razones teóricas, parece plausible una asociación entre creatividad y *PSI*, debido a su común dependencia de una debilitación de la función normal filtradora del cerebro.

LOS DEPORTES

Paradójicamente, los atletas a menudo experimentan estados de conciencia alterados y fenómenos *PSI* aun estando dedicados a deportes al parecer terrenales, según comunican George Leonard, Michael Murphy y Adam Smith. Glen Barclay describe experiencias semejantes como bastante comunes en las artes marciales orientales, por ejemplo el aikido. Los fenómenos *PSI* suelen ser de tipo precognitivo y psicoquiné-

tico: los participantes sienten a veces que el tiempo transcurre con más lentitud y que conocen intuitivamente el próximo movimiento de sus contrarios y así pueden responder con acierto. Además, se sienten capaces de ejercer un grado extraordinario de dominio sobre cosas físicas (como las pelotas de fútbol) que desafía toda explicación racional (por ejemplo las descargas irregulares de energía del famoso zaguero N.F.L. John Brodie).

E. Herrigel describe los medios de alcanzar estas superfacultades deportivas. Los individuos de que se trata tienen que "centrarse" y aislarse de las distracciones externas ("mente dirigida en un solo sentido"). Tienen que emplear también la "voluntad pasiva" "creyendo" conscientemente en la inevitabilidad del resultado deseado pero abstiniéndose de "tratar" activamente de producirlo ("no hacer"). Mike Spino y Timothy Gallwey han escrito sobre la aplicación de estas facultades al trote corto y el tenis.

Rex Stanford ha proporcionado algunos datos experimentales que podrían ser pertinentes para el concepto de "voluntad pasiva": descubrió que sus sujetos experimentales eran capaces de emplear de modo beneficioso el *PSI* expresivo en el desarrollo de sus actividades sin tener necesidad de "querer" conscientemente que fuera operativo. Y llama el fenómeno "respuesta instrumental mediada por el *PSI*".

LA AGRICULTURA

La demostración experimental realizada por Bernard Grad de un efecto psicoquinético en el crecimiento de las plantas podría ser aplicable en gran escala, dado sobre todo que parecía posible tratar el agua como un vehículo intermedio. Este efecto ya podría estar siendo empleado, por cierto, por las personas que gozan de fama de tener "buena mano" para las plantas.

De modo semejante, el experimento de J. Barry sobre retraso psicoquinético en el desarrollo de los hongos patógenos podría ser un medio de reducir nuestra dependencia respecto de los pesticidas químicos tóxicos.

EL BLETONISMO

Como ya se ha dicho en repetidas ocasiones, hay un subtipo de clarividencia en que el individuo emplea un instrumento que lleva en la mano (por lo general una varita) para descubrir cualquier tipo de sustancia. Se ha empleado sobre todo para buscar agua, petróleo, minerales, cables subterráneos y reliquias arqueológicas. A esta técnica se le conoce con los nombres de bletonismo o radiestesia.

Han documentado su validez en cierto número y experimentos preliminares W. Barrett y T. Besterman Remi Cadoret, Karlis Osis, J. B. Rhine y Berthold Schwarz. Pero los éxitos en estos experimentos suelen



ser inferiores a los comunicados en entornos naturales. Además, como anotan Laura Dale y sus colegas, no siempre queda suficientemente demostrado en las situaciones experimentales. Sin embargo, Christopher Bird comunica que ha sido empleado con éxito por varias empresas industriales.

LA ARQUEOLOGIA

La doctora Maxine Asher hizo una disertación doctoral para la Universidad Walden sobre la aplicación de la intuición psíquica en las investigaciones arqueológicas. Dice que esta aplicación de la intuición data del siglo XIX, con las excavaciones de Winkelmann en Pompeya y de Sir Austen Layard en Nimrud. Como parte de su investigación hizo un escrutinio entre 200 antropólogos e historiadores en los Estados Unidos: 86 por ciento de los encuestados reconocieron haber empleado la intuición en sus investigaciones.

Además de la investigación de Asher han aplicado venturosamente la intuición en arqueología J.N. Emerson de la Universidad de Arizona, David Jones en la Universidad Tecnológica de Florida y Pluzhnikov en Rusia.

LA CRIMINOLOGIA

La clarividencia se ha aplicado con éxito en criminología para localizar a personas y objetos desapare-

cidos. Tal vez en este campo Gérard Croiset sea el psíquico más famoso (SUPERMENTE No. 22) a quien investigó ampliamente y dio fe de su autenticidad el profesor W. Tenhaeff, fundador del Instituto de Parapsicología de la Universidad de Utrecht.

EL CARISMA

Hay un fenómeno llamado "presencia en las tablas" que se refiere al poder que tienen algunos individuos de ejercer una influencia extraordinaria en otros. Rasputín y Hitler son dos de los más famosos individuos que tuvieron esta facultad en nuestra historia reciente. Rasputín (el monje "loco" de Rusia) según parece era capaz de detener psíquicamente las crisis de hemofilia de Alejo, hijo del zar Nicolás II, que padecía esa enfermedad. Esta facultad le conquistó el favor de la zarina Alejandra, y consecuentemente tuvo una influencia misteriosa en los asuntos de la Corte y en otros miembros de la misma.

Hitler, al contrario de lo que suele creerse, estaba muy metido en el estudio y la práctica de las "artes negras". En realidad, la svática es un antiguo símbolo místico. El psicoanalista Jan Ehrenwald sugiere que la capacidad que tuvo Hitler de salir del anonimato y de someter después irracionalmente las individualidades de los alemanes se debía a que dominaba los fenómenos PSI, como un prototipo arcaico de demonología.

FRATERNIDAD·ESOTERICA



Grupo Externo no alineado dedicado a la investigación y Difusión de Conocimientos Esotéricos, invita a todas las personas interesadas en recibir información exclusiva de las Actividades, Cursos, Publicaciones y Convenciones de diversas Escuelas Esotéricas abiertas al público a suscribirse al:

Boletín Esotérico

UN UNIVERSO DE POSIBILIDADES

Contienen Orientación y Artículos sobre YOGA, ALQUIMIA, ESPIRITUALISMO, KABBALAH, ASTROLOGIA, ZEN, ANTROPOLOGIA, PARAPSIKOLOGIA, LIBROS, SUFISMO, RADIONICA, TERAPIAS, HERMETISMO y muchos temas mas

ACTUE HOY MISMO

* Esta publicación solo se obtienen por vía postal. Costo de 6 ejemplares bimestrales (un año) \$ 20.000

* Sea de los primeros suscriptores y reciba un valioso obsequio. En circulación el No. 3

"Edición Limitada" de gran valor para coleccionistas.

Envíe su giro postal o bancario a: FRATERNIDAD ESOTERICA apartado postal 86-216 VILLA COAPA, MEXICO 14391, D.F.