

Una publicación de  
EDITORIAL INDICE, S.A. de C.V.

700  
PESOS

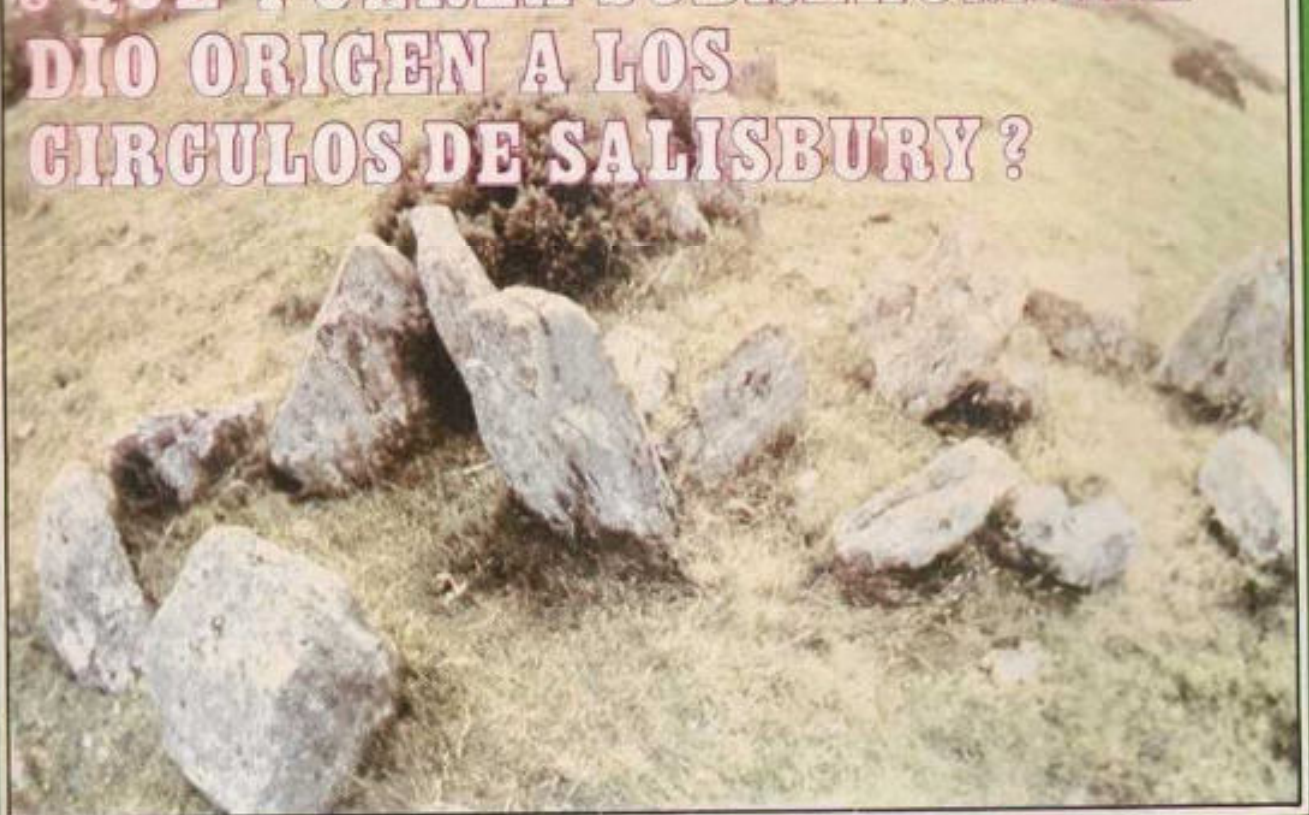
**¡UN MISTERIO QUE NO TIENE SOLUCIÓN!**

número  
**978**

28 DE MARZO  
DE 1990  
AÑO XVIII  
SEMANAL

**LO INCREIBLE ES LA VERDAD**

**¿QUE FUERZA SOBRENATURAL  
DIO ORIGEN A LOS  
CIRCULOS DE SALISBURY?**



NOTICIERO DE  
LO INSOLITO:

- MISTERIOSOS INCENDIOS EN FRANCIA
- EL SEGUNDO CORAZON DE LOS MURCIELAGOS

● LA INEXPLICABLE EVA C

Esta revista fue descargada de:  
[www.revisteria.ponchito.com](http://www.revisteria.ponchito.com)  
para ver más revistas gratis

Revisteria Ponchito



Una publicación semanal de  
Editorial Índice, S.A. de C.V.  
*gerente general*

José Luis González López  
*director*

Guillermo Mendizábal R.

*dibujante*

Luis Chávez Peón

J. Santos Reyna

Manuel César G.

*letrista*

José Jiménez

Guillermo Olvera

*investigación*

Ricardo Rubio Ruiz

Amador Guillén Peña

Rodolfo Garrido Cotham

*adaptación*

Hugo García Michel

*coordinación*

Luis de Medina

*distribución foránea*

Distribuidora Homa, S.A. de C.V.

Tlalilco No. 299

EUA: Miguel Reyes Medina 1664 Cór-

dova St. Los Angeles, California 90007

(213) 732-43-43

*distribución D.F.*

Enrique Gómez Corchado

*venta de espacio publicitario*

Alicia R. de Palomo

Editorial Índice, S.A. de C.V.

Tel.: 548-21-09 548-00-39

**DUDA**

LO INCREÍBLE ES LA VERDAD

AÑO XVIII — No. 978

28 DE MARZO DE 1990

REVISTA SEMANAL

DUDA, LO INCREÍBLE ES LA VERDAD.  
Revista publicada por Editorial Índice, S.A.  
de C.V. Calle La Otra Banda No. 74, Col.  
Tlalilco San Ángel, México 01090, D.F.  
Derechos reservados por Editorial Índice,  
S.A. de C.V. Publicación semanal autorizada  
como correspondencia de segunda clase con  
registro DGC No. 0490442 del 13 de agosto  
de 1982. Certificado de licitud de título No.  
1470 y certificado de licitud de contenido  
No. 818, ambos obtenidos el 26 de noviem-  
bre de 1981. Registro No. 178 en la Cámara  
Nacional de la Industria Editorial. Impresa en  
América Cía. Impresora y Editora de Periódicos,  
Libros y Revistas, S.A., San Lorenzo  
Tezonco No. 202, Col. Paraje San Juan,  
C.P. 09830, México, D.F. Prohibida la re-  
producción total o parcial de la revista. No  
se devuelve material escrito o gráfico no  
solicitado. Precio \$700.00 M.N. Números  
atrasados \$1000.00 M.N.

PRINTED IN MEXICO

---

# EDITORIAL

---

Hay en nuestro mundo zonas geográficas de especial significado para los seguidores de lo insólito: áreas de conflicto en las que, en algún momento de la historia, ocurrieron —y siguen ocurriendo— sucesos en apariencia inexplicables que enfrentaron al hombre contra fuerzas ajenas a su ámbito de dominio. Pensemos en el célebre Triángulo de las Bermudas, muy cerca de la Florida; en la Zona del Silencio, localizada entre Durango y Zacatecas; en el Mar del Diablo, ubicado en aguas japonesas...

Una más de estas áreas se encuentra a 130 kilómetros de Londres, sobre una verde campiña del condado de Wiltshire. Nos referimos a las ruinas de Stonehenge, construidas unos 2500 años antes de Cristo por una supuesta raza de superhombres, quienes duraron aproximadamente quince siglos en levantar lo que algunos especialistas han identificado como el primer observatorio astronómico del mundo. Pues bien, a sólo 12 kilómetros de este lugar se destaca Salisbury, una población rural de casitas blancas en el más puro estilo inglés. Ahí, en tiempos recientes, empezaron a surgir de la noche a la mañana unos extraños círculos trazados sobre los campos de cebada y trigo; aparecieron tantos, durante 1989, que los hombres de ciencia decidieron tomar cartas en el asunto.

¿A qué conclusiones llegaron? Invitamos a nuestros lectores a un viaje por la campiña británica, donde habremos de encontrarnos con uno de los grandes misterios de nuestro tiempo: los desconcertantes círculos de Salisbury. ¿Nos acompañan?



# NOTICIERO

## DE LO INSOLITO

### MISTERIOSOS E INEXPLICABLES INCENDIOS EN FRANCIA

La región de los Pirineos, en Francia, se vio afectada por una serie de inexplicables incendios que causaron gran estupor y requirieron la intervención de exorcistas, parapsicólogos... y bomberos.

Uno de los casos más impresionantes fue el que sufrió el matrimonio Lahorre, propietario de la granja "La Encantada",

en Seron, localidad cercana a la ciudad de Tarbes. Prendas de vestir, muebles, almohadas, colchones e incluso el azúcar, fueron presa de las misteriosas llamas que, de habitación en habitación, terminaron por arrasarse toda la casa ante la presencia de asombrados testigos.

Demostrada la impotencia de los bom-

beros, los Lahorre llamaron al exorcista de la diócesis, el benedictino Julien Cazenave, quien aconsejó prender fuego a todos los colchones y almohadas de plumas que hubiese en la casa. Sin embargo, el "tifón de los malos espíritus" desapareció en definitiva cuando el matrimonio se separó de la joven huérfana Michele, de 20 años, re-

cogida seis años antes en un orfanato.

Esta circunstancia hace suponer que se trataba de un caso de *poltergeist*, sobre todo sabiendo que el año anterior un incendio destruyó la casa de los Lahorre, desgracia por la que fue responsabilizado otro huérfano de 14 años. El muchacho había jurado venganza al ser conducido nuevamente a una institución pública.

Los *poltergeist* no son sino manifestaciones de diversos fenómenos, tales como aparición súbita de llamas, desplazamiento de objetos, golpes en los muros, destrozado de utensilios y otros más, que suceden sin causa aparente y cuyo denominador común es su relación con la presencia de adolescentes dotados de poderes paranormales inconscientes.

### EL SEGUNDO CORAZON DE LOS MURCIELAGOS

Algunos científicos de la Universidad de Ginebra se han propuesto conocer más a fondo el misterio del "segundo corazón" de los murciélagos. Este "corazón de refuerzo" —órgano cuyas funciones consisten en llevar la sangre de las alas del quiróptero a su corazón propiamente dicho— está constituido por un conjunto de venas pulsátiles que se bifurcan en las alas del animal.

Las investigaciones, efectuadas por el profesor M. Huggel y su equipo, en el laboratorio de anatomía y fisiología comparadas de la universidad, intentan comprobar si la

actividad independiente y automática de ese corazón suplente, se ve influenciado por el sistema nervioso. Se sabe que éste modula la actividad cardíaca al igual que lo hacen ciertos componentes químicos de la sangre, por lo que bien podría afectar el funcionamiento de "segundo corazón".

Para comprender mejor esas interacciones, dichos investigadores tratan de conectar microelectrodos en el interior de las zonas musculares especializadas, manteniendo así la contracción de las venas pulsátiles. El objetivo de esta operación es re-

gistrar la actividad contráctil de las células y relacionarla con

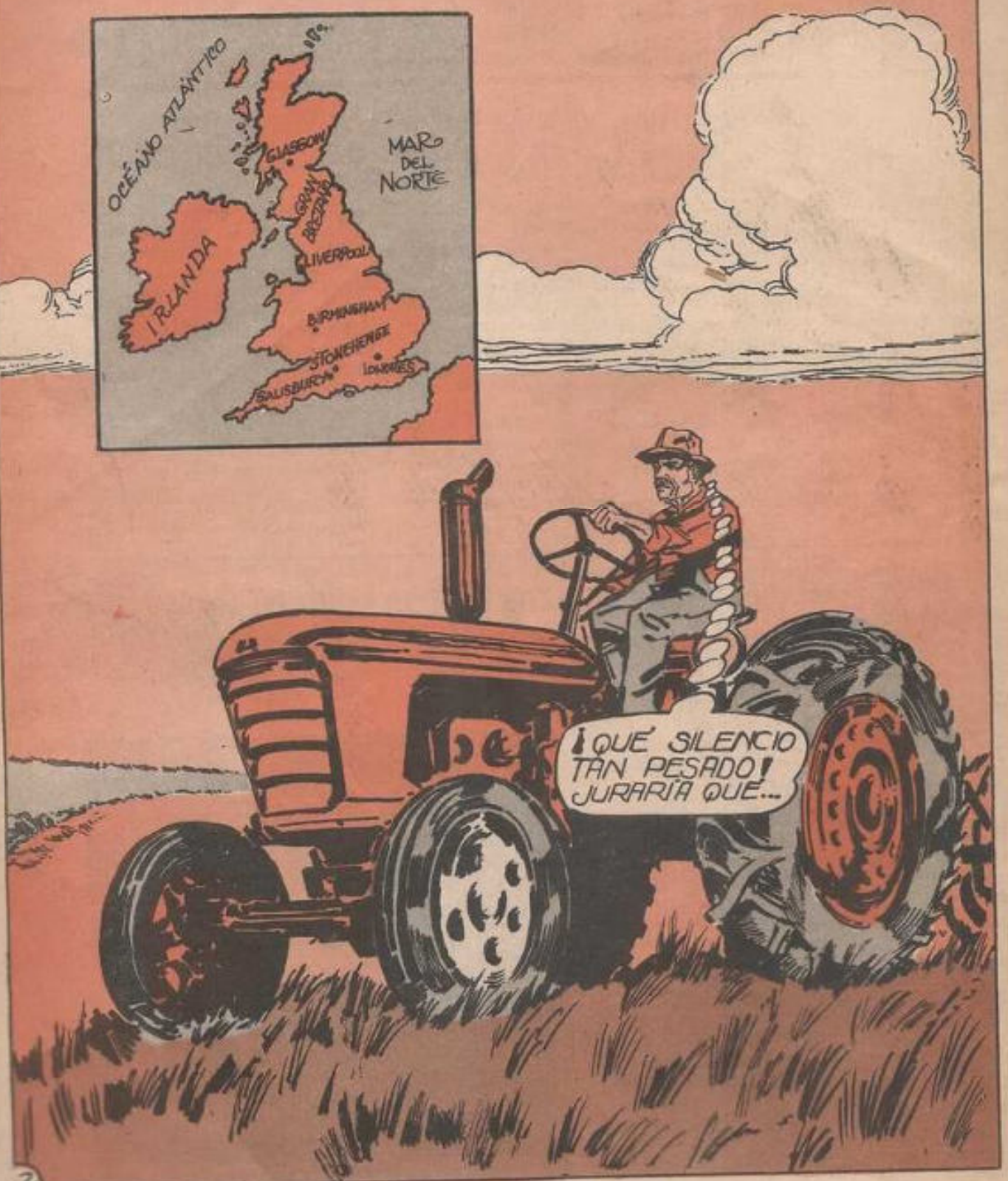
los componentes de la sangre. Los datos recibidos podrían con-

tribuir a conocer mejor el mecanismo del corazón humano.



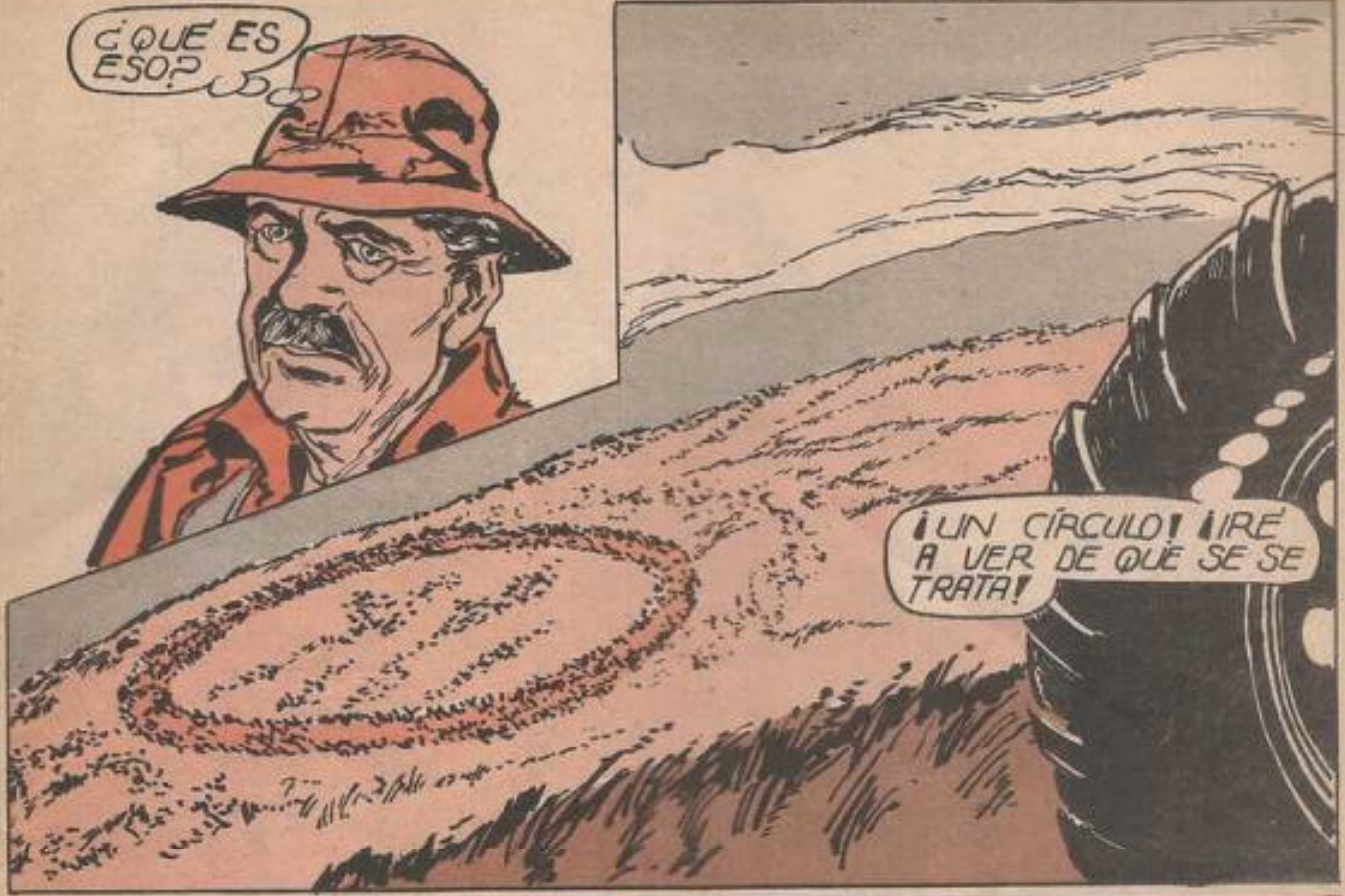


AGOSTO DE 1989, EN SALISBURY, GRAN BRETAÑA.





¿QUE ES ESOP?



¡UN CÍRCULO! ¡IRE A VER DE QUE SE SE TRATA!

¡EL TRIGO NO ESTA DAÑADO, PERO TIENE UN ASPECTO MUY RARO!



¡ALGUIEN LO TORCIO CON ALGÚN INSTRUMENTO DESCONOCIDO, PARA DARLE FORMA ESPIRAL!

PERO... ¿QUIEN ES EL AUTOR DE TODO ESTO?



RICHARD CROOK LLEVABA MÁS DE CUARENTA Y CINCO AÑOS TRABAJANDO EN EL CAMPO, Y NUNCA HABÍA VISTO NADA IGUAL; LO QUE SIGUE A CONTINUACIÓN MARCÓ SU VIDA PARA SIEMPRE.



¡PENSE' QUE YA LO SABÍAS! ¡HAY MÁS CÍRCULOS EN AMESBURY!

¿ESTA SEGURA, MUJER?



... LA OPINIÓN PÚBLICA ESTÁ DESCONCERTADA, PUES LOS CÍRCULOS HAN SURGIDO DE LA NADA...



... SEGÚN PUDIMOS CONSTATAR, LOS CÍRCULOS APARECEN EN GRUPOS DE CINCO, DISPUESTOS COMO EN LOS DADOS: CUATRO EN LAS ESQUINAS Y UNO EN MEDIO...



UN TOTAL DE 250 CÍRCULOS BROTARON EN LOS CAMPOS DE SALISBURY, DURANTE 1989. NADIE SABÍA DE QUÉ SE TRATABA.

¡PRESIENTO QUE ALGUIEN NOS ESTÁ JUGANDO UNA MALA PASADA!



UN INGENIERO LLAMADO PAT DELGADO SE HABÍA INTERESADO TIEMPO ATRÁS EN EL FENÓMENO, Y YA TENÍA UN LIBRO ESCRITO.

VARIAS VECES MONTE GUARDIA, JUNTO CON DOS GRANJEROS, PARA DESCUBRIR AL AUTOR DE LOS CÍRCULOS...



ESTIVIMOS TRES SEMANAS AL ACECHO, EQUIPADOS CON APARATOS DE ALTO PODER, Y JAMÁS VIMOS ALGO...



PERO LOS CÍRCULOS SEGUÍAN APARECIENDO. LLEGAMOS A OÍR UNA ESPECIE DE SILBIDO, QUE SURGÍA DEL MISMO CÍRCULO, EN PLENO DÍA. Y NADA MÁS.



¿QUE SON LOS CÍRCULOS? ¿QUIÉN LOS HIZO POSIBLES? POR AHORA, SON PREGUNTAS SIN RESPUESTA. NI EL MINISTERIO DE AGRICULTURA NI EL DE DEFENSA SE HAN OCUPADO OFICIALMENTE DEL ASUNTO. TAMPOCO LA POLICÍA, QUE A MENUDO RECIBE LLAMADAS SOBRE LA APARICIÓN DE OVNIS EN LA LOCALIDAD. SIN EMBARGO, PODRÍAMOS ARRIESGAR OTRO INTERROGANTE:

## ¿QUÉ FUERZA SOBRENATURAL DIO ORIGEN A LOS CÍRCULOS DE SALISBURY?



INVESTIGACIÓN  
Y ADAPTACIÓN:  
AMADOR GUILLEN FENA  
DIBUJO: LUIS CHÁVEZ PEÓN  
LETRA: JOSÉ JIMÉNEZ E.  
COORDINACIÓN:  
LUIS DE MEDINA

AL PARECER, NO HAY NADA QUE INVESTIGAR. EN TODO CASO, ES UN PROBLEMA QUE CONCIERNE ÚNICAMENTE A LA COMUNIDAD CIENTÍFICA. PERO EL FENÓMENO ESTÁ AHÍ, A LA VISTA. NO HAY RASTROS DE SUSTANCIAS QUÍMICAS NI DE MATERIAL RADIACTIVO. LA PROPIA REINA ISABEL II SE HA OCUPADO DEL ASUNTO, AUNQUE NO HA DICHO LA ÚLTIMA PALABRA.



EN 1985, CUANDO LA APARICIÓN DE AGUJEROS SE REGULARIZABA EN TODO EL SUROESTE DE INGLATERRA, SE FORMÓ UNA COMISIÓN DE ESTUDIO QUE ARROJÓ IMPORTANTES CONCLUSIONES.



SEGÚN MIS INVESTIGACIONES, ESTE TIPO DE FENÓMENO DATA DESDE LOS AÑOS CUARENTAS, CUANDO...



... VARIOS CÍRCULOS FUERON VISTOS EN EL BOSQUE DE CHERITON.

PERO GRAN BRETAÑA NO HA SIDO LA ÚNICA AFECTADA EN ESTE CASO, PUES LOS CÍRCULOS TAMBIÉN HAN APARECIDO EN CANADÁ.

¿QUE?

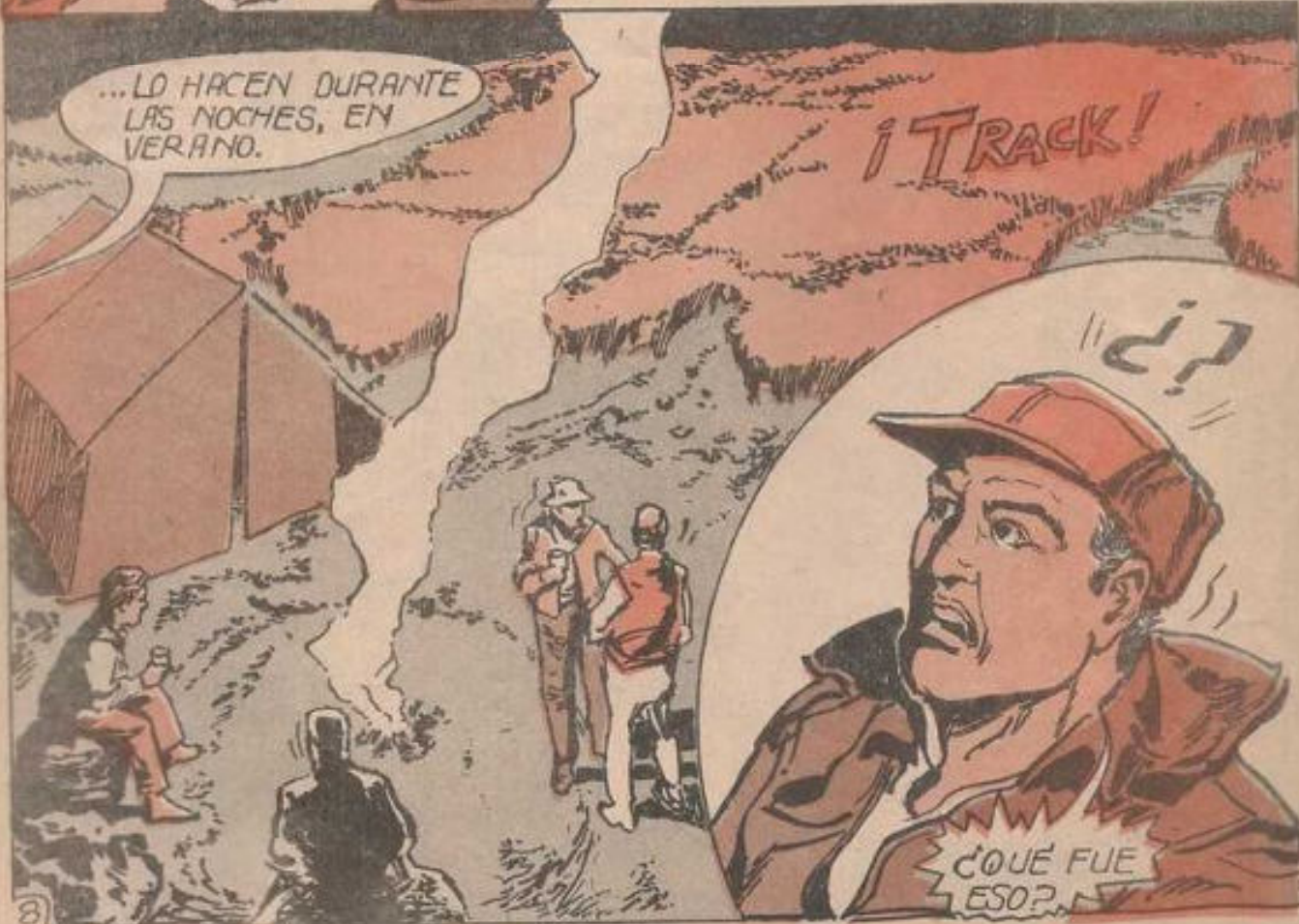


POR OTRO LADO, TODOS LOS CÍRCULOS PARECEN GUARDAR ALGUNAS SEMEJANZAS ENTRE SÍ...



SABEMOS, POR EJEMPLO, QUE SOLAMENTE SURGEN EN CAMPOS DE TRIGO O CEBADA Y QUE...

...LO HACEN DURANTE LAS NOCHES, EN VERANO.



¡TRACK!

¿QUÉ FUE ESOP?











COMO LOS REMOLINOS DE VIENTO. PERO...



... TODOS SABEMOS QUE ESTOS FENOMENOS METEOROLOGICOS NO SE DAN POR ESTA REGION.



ASIMISMO, SE PENSABA QUE PODIAN SER CAUSADOS POR ALGUN HELICOPTERO; SIN EMBARGO...

... EL ASPECTO DE LOS CIRCULOS Y SUS DIFERENTES DIAMETROS OBLIGARON A RECHAZAR TALES SUPOSICIONES.





TAMBIÉN SE CREYÓ  
QUE ALGUNOS BROMISTAS  
PUDIERON SER LOS  
AUTORES; PERO...



... HARÍAN FALTA CIENTOS  
DE HOMBRES PARA  
HACER, EN UN SANTA-  
MEN, UNA EXTRAORDINA-  
RIA CANTIDAD DE CÍRCULOS.

PUSIMOS UNAS ESTACAS,  
A MANERA DE EJES,  
E HICIMOS GIRAR UNAS  
CADENAS. EL EXPERI-  
MENTO...



... RESULTÓ FALLIDO,  
ASÍ, DESCARTAMOS  
TAMBIÉN A LOS BROMISTAS



UNA EXPLICACIÓN QUE TAMPOCO CONVENCIO A NADIE, FUE QUE LOS CÍRCULOS SE DEBÍAN POSIBLEMENTE AL ATERRIZAJE DE LOS APARATOS SECRETOS GUIADOS POR RADIO, COMO LOS QUE UTILIZAN LAS FUERZAS ARMADAS.





A FINES DE 1989, TODA INGLATERRA SE MANTENÍA EN ESTADO DE ALERTA, PUES LOS CÍRCULOS CONTINUABAN APARECIENDO EN TODA LA REGIÓN SUROESTE DEL PAÍS.

¡INGENIERO MERDEN, LO BUSCAN UNOS PERIODISTAS!



¡HÁGALOS PASAR, LORETTA!



LO QUE YO HE DICHO, ES QUE LOS CÍRCULOS PUEDEN SER OBRA DE ALGUN APARATO EXTRANO...



¿PROVENIENTE DE OTROS MUNDOS?

¡POR EJEMPLO!









SE QUE ESTA HIPOTESIS  
FACILITA MUCHO LAS COSAS,  
PERO ES LA UNICA QUE ME  
PARECE DIGNA DE MENSIO-  
NAR.



YO ESTOY DE ACUERDO,  
PORQUE...

... NO HAY UNA SOLA  
MAQUINA, EN ESTE MUNDO,  
QUE PUEDA TORCER LAS  
PLANTAS CON ESA DIABÓ-  
LICA PERFECCION.



A SU VEZ, PAT DELGADO SE MOSTRO INDIGNADO ANTE LA IDEA DE QUE LOS CIRCULOS SEAN OBRA DE EXTRATERRESTRES, SIN EMBARGO, SE NEGÓ A DESCARTAR UNA HIPOTESIS SOBRENATURAL.

DEBE TRATARSE DE UNA INTELIGENCIA SUPERIOR, QUE JUEGA CON NOSOTROS PLANTEÁNDONOS ESTAS INCÓGNITAS.

¿QUE DEBERÍAMOS HACER, MIENTRAS TANTO?

ESPERAR... HABRIA QUE AVERIGUAR QUE QUIEREN DECIRNOS.



HACE RATO DECÍA LISTED  
QUE LOS AUTORES DE LOS  
CÍRCULOS PODÍAN SER  
UNOS ERIZOS.



ASÍ ES: SON ANIMALES  
QUE, EN ÉPOCAS DE  
CELO, PERSIGUEN A LAS  
HEMBRAS EN CARRERAS  
CIRCULARES...

... MARCANDO EL CEREAL  
EN UNA FORMA MUY  
EXTRANA, DURANTE LA  
NOCHE.

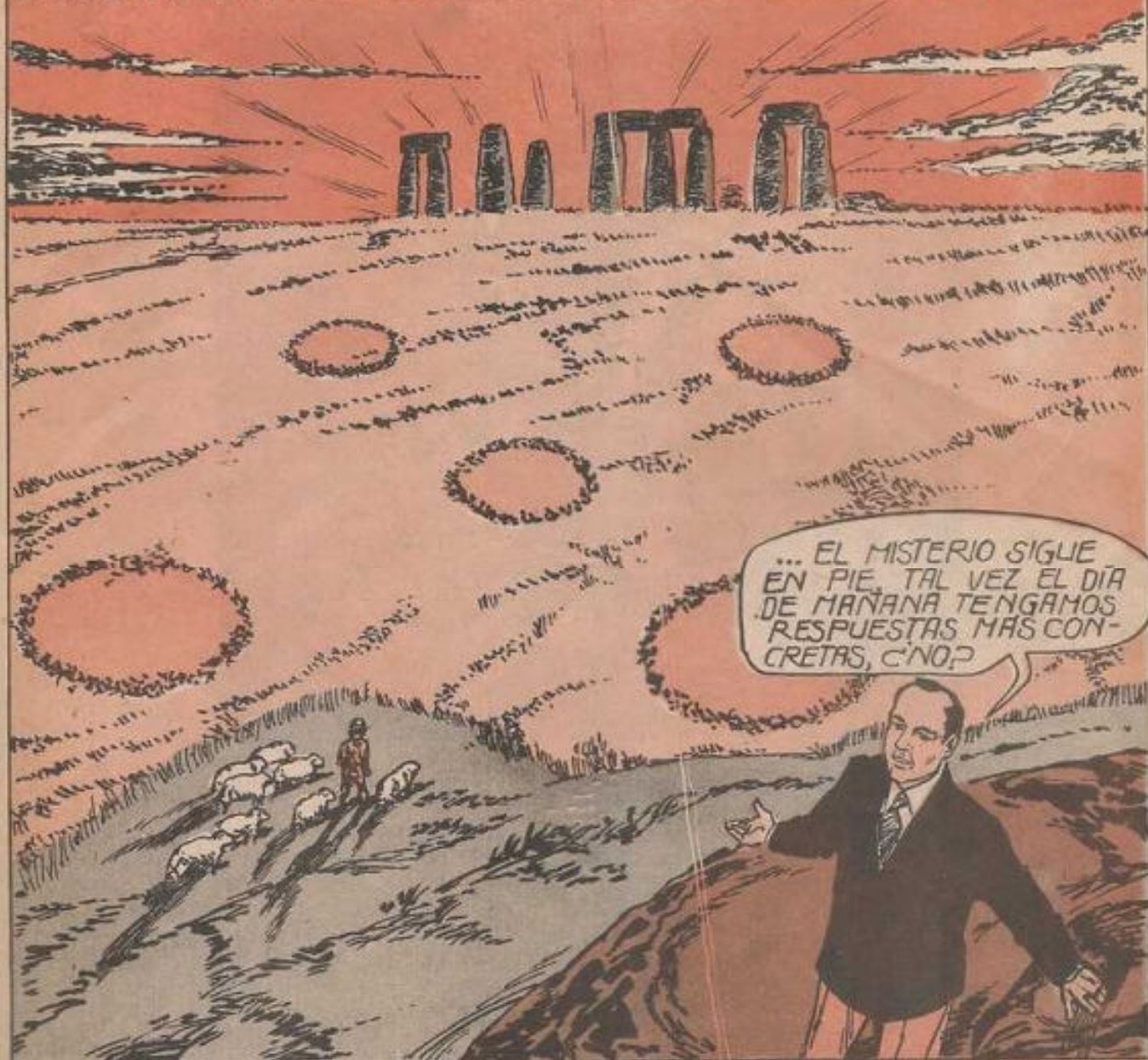


PERO LOS PROPIOS  
GRANJEROS DE LA  
REGIÓN SABEN  
QUE ESTO ES UNA  
TOMADA DE PELO.

EN RESUMIDAS  
CUENTAS...



AQUÍ TERMINA EL CASO. LOS OBSERVADORES QUE PREFIEREN LA HIPÓTESIS EXTRATERRESTRE, NO ES GRATUITO QUE A SÓLO 12 KILOMETROS DE SALISBURY SE ENCUENTREN LAS RUINAS DE STONEHENGE, CONSTRUIDAS 2500 AÑOS ANTES DE CRISTO POR HABITANTES ALTAMENTE DESARROLLADOS EN EL ASPECTO TECNOLÓGICO. ¿DEBERÍAMOS SUPONER QUE...



... EL MISTERIO SIGUE EN PIE, TAL VEZ EL DÍA DE MAÑANA TENGAMOS RESPUESTAS MÁS CONCRETAS, ¿NO?

... EL MISTERIO SIGUE EN PIE UN ÁREA DE INFLUENCIA POR PARTE DE ENTIDADES AJENAS A NUESTRO PLANETA? SI USTED, AMABLE LECTOR, TIENE OPORTUNIDAD DE VIAJAR A GRAN BRETAÑA EN VERANO, NO OLVIDE PASAR POR EL SUROESTE, EN LA NOCHE. TAL VEZ, COMO TESTIGO PRESENCIAL, NOS AYUDE A DEVELAR LA GRAN INCÓGNITA QUE RODEA LOS CÍRCULOS DE SALISBURY.

**BIBLIOGRAFÍA:**

"VIAJE AL MISTERIO" EN REVISTA "CONOCER Y SABER", Nº 13. URUGUAY, 1989.



## LA INEXPLICABLE EVA C.



ANTE LOS OJOS DE UN  
GRAN NÚMERO DE  
PERSONAS Y GENTE DE  
CIENCIA, LA MEDIUM  
FRANCESA EVA C.  
PROVOCABA  
MATERIALIZACIONES DE  
ENTIDADES  
COMPLETAMENTE  
FANTÁSTICAS; LA  
VERACIDAD DE SUS DOTES  
PARANORMALES LEVANTÓ  
UNA POLEMICA QUE  
CONTINUA HASTA  
NUESTROS DÍAS.

Alrededor de 1901, el general Noel, militar francés retirado, decidió ir a vivir con su familia a la ciudad del Carmen, en Argelia. Con él iba la joven parisina Martha Béraud, quien supuestamente se casaría meses más tarde con su hijo.

Carmencita Noel, hija del general y nacida en el País de Gales, era una muchacha muy singular; le gustaba escribir textos románticos y era fanática de los temas espiritistas, a tal grado que diariamente ingería una fuerte cantidad de estupefacientes que la hacían perder la conciencia, sin llegar a distinguir los límites entre la realidad y los sueños. Cuando la familia se

trasladó a Argelia, Carmencita se rodeó de un grupo de supuestos mediums que planeaban un sinnúmero de trucos extraordinarios para impresionarla y hacerle creer que estaban en contacto con seres de ultratumba.

En las sesiones espiritistas participaban todos los miembros de la familia; de hecho la señora Noel necesitaba la presencia de supuestos fantasmas porque de no ser así entraba en profundos estados de depresión.

Poco a poco, la señorita Béraud llegó a convertirse en la estrella de las sesiones espiritistas gracias a sus extraordinarias dotes; ante los asombrados ojos del grupo, Martha



podía realizar materializaciones de personajes muertos hacia ya mucho tiempo.

La fama de la muchacha llegó hasta París provocando que Gabriel Delane, director de la *Revue scientifique et morale du spiritisme*, se trasladara a Argelia en busca de información. Delane escribió lo siguiente sobre la primera materialización de que fue testigo en compañía de Martha:

"... aparece la encantadora *Bergolia*. La 'entidad', en ese día, llevaba un vestido excesivamente escotado al estilo hindú. Además, mostraba su pecho tan hermoso con la mayor complacencia y se divertía mucho porque el general, que es miope, estaba muy apenado porque no podía admirar el espectáculo tal como lo hacía el resto del grupo".

El señor Delane habló en su revista de cinco materializaciones distintas llevadas a cabo por Martha: en primer lugar, *Bergolia*, que se paseaba desnuda permitiendo que todo el grupo acariciara sus formas; la segunda fue la madre de *Bergolia*, que en lugar de dejarse acariciar bailó una extraña danza guerra de la India. La tercera entidad, la más célebre de las materializadas por Martha, *Bien-Boa*, era un sumo sacerdote brahman que vivió en la India hace más de trescientos sesenta años y que presuntamente era hermano de *Bergolia*. La cuarta materialización descrita por Delane era una entidad llamada *Phygia*. "... una jovencita de unos veinte años, rubia, adorable, de un tipo verdaderamente griego, sacerdotisa del templo de Heliópolis en Egipto". Una quinta materialización, no tan importante como las anteriores, era la de un antiguo comandante, *Branhauban*, que vivió en el tiempo de Rabelais y al parecer tenía algún nexo con la familia de *Bergolia*.

#### EVA C.

Con el paso del tiempo y al aumentar su fama, Martha Bé-

raud decidió cambiar su nombre por el de Eva Carrière; a partir de entonces fue conocida en toda Francia y Argelia como "la médium Eva C."

En 1905, a la muerte de su prometido, Eva C. decidió dedicarse de lleno a la actividad de médium; invitó al célebre investigador francés Charles Richet, Premio Nobel de Medicina, a comprobar por sí mismo las materializaciones. El científico no dejó pasar la oportunidad y partió hacia la ciudad del Carmen inmediatamente.

Lo primero que hizo Richet fue inspeccionar minuciosamente el gabinete en el que la médium entraba en trance; registró la sala de sesiones en la que había una cortina que separaba al gabinete y no encontró nada que fuera sospechoso. Una vez realizada la inspección, pidió que diera principio la sesión.

Cuando apareció *Bien-Boa*, el

científico pudo llevar a cabo una prueba química; pidió a la aparición que soplara en el interior de una botella en la que había agua de barita. El líquido se enturbió inmediatamente, lo que significaba que el aire contenía ácido carbónico. La conclusión de Richet fue que aquel ser era un "organismo con respiración normal".

Richet tomó luego una gran cantidad de fotografías de las materializaciones; las placas reveladas mostraron a un ser de sexo masculino con barba y bigote que en la cabeza tenía una especie de turbante y un yelmo. En una de las fotos se apreciaba un gran parecido entre la médium y la entidad, por lo que se supuso que de alguna forma Eva se disfrazaba de hombre y aparecía como *Bien-Boa*. Sin embargo, la esposa del general Noel, en cierta ocasión había "comprobado" el sexo de la entidad, echando por tierra la suposi-



Marthas de las materializaciones e correspondientes "espíritus" y "entidades". En algunos de los casos, esta peculiaridad que los presenta los tratanos





*Eva C. con Bern Bon, una de sus materializaciones más célebres. Se supuso que Bon era un Brahmane nacido hace 300 años antes, cuyo "espíritu" era atraído por la médium.*

ción de que se trataba de un disfraz de Eva C.

En 1906 Richet volvió a examinar a Eva; según su descripción, en las reuniones con Eva aparecían masas femeninas, luminosas y móviles que en ocasiones tomaban la forma de una serpiente; se elevaban del suelo, se colocaban sobre el muslo de la médium y formaban un cuerpo parecido a una mano que flotaba por toda la habitación. Cuando el científico tuvo la oportunidad de tocar alguna de esas entidades la sintió como "un líquido frío o un hueso tan sólo cubierto por piel".

#### INSPECCION RIGUROSA

En 1909, el científico alemán Albert von Shrenck-Notzing

también tuvo la oportunidad de estudiar a Eva C. Para ese año, la médium se había ido a vivir como espiritista "de cabecera" de Madame Bisson, célebre dama de la sociedad parisina.

Von Shrenck-Notzing se preocupó notablemente por hacer una rigurosa inspección antes de que Eva iniciara sus materializaciones; no sólo registraba la habitación, el gabinete y a todos los presentes, sino también a la propia médium; la desnudaba completamente y revisaba que no hubiera objetos escondidos en su boca, pelo u oídos, hacía exámenes rectales y vaginales y le ponía un entallado vestido cosido por todas partes; la posibilidad de que Eva hiciera algún truco de prestidigitación quedaba completamente descartada.

El científico alemán tuvo la oportunidad de ver la materialización de una entidad llamada Berthe; conforme progresaban las investigaciones, la médium encontraba cada día mayores dificultades para llevar a cabo sus materializaciones; incluso llegó un momento en que éstas cesaron por completo. El científico alemán tuvo la oportunidad de tomar un fragmento del ectoplasma desprendido por la médium y al analizarlo descubrió que en él había leucocitos y células epiteliales de los tejidos protectores del cuerpo.

Un gran número de científicos pudieron estudiar a Eva C. y comprobar que no había truco en las materializaciones. Repentinamente, los poderes de la médium cesaron y ésta prefirió retirarse de la escena espiritista antes que re-







*Algunas de las materializaciones de Eva C. se manifestaban en dimensiones lo que lleva a muchos a decir que se trataba de simples pinturas sobre papel. Tal es este caso (aquella en el que el espíritu es muy parecido a la fotografía de una revista publicada poco antes pagana anterior).*

currir a los trucos como hiciera la célebre Eusapia Paladino.

### LA CONTROVERSID

El ambiente en el que se desarrollaron las primeras materializaciones de Eva C., en Argelia, que más que sesiones espiritistas parecían orgías romanas, provocó que la opinión pública y varios sectores de la ciencia se mantuvieran escépticos ante los hechos. Aun hoy en día, muchos parapsicólogos piensan que todo fue un truco. Nosotros, apegados a los testimonios de científicos tan notables como Richet y Von Schrenck-Notzing, nos inclinamos a pensar que el caso de Eva C., al igual que el de muchos otros médiums de todos los tiempos, pone de manifiesto una gran capacidad psíquica que la convierte en "más que humana".



EL INCONSCIENTE, SUBCONSCIENTE O MENTE REACTIVA, SUBYACE Y ESCLAVIZA AL HOMBRE.

ES LA FUENTE DE SUS PESADILLAS, MIEDOS IRRACIONALES, MALESTARES Y CUALQUIER INSEGURIDAD.

¡APRENDA A CONTROLAR SU MENTE REACTIVA!  
COMPRE Y LEA

# DIANETICA<sup>MR</sup>

LA CIENCIA MODERNA DE LA SALUD MENTAL

Por. L. Ronald Hubbard

ESTE LIBRO CONTIENE DESCUBRIMIENTOS ANUNCIADOS COMO MAS GRANDES QUE LA RUEDA O EL FUEGO.

SOLAMENTE LLENE ESTA FORMA DE PEDIDO Y ENVIELA CON SU CHEQUE O GIRO POR

\$18.000.00

ORGANIZACION, DESARROLLO Y DIANETICA, A. C.  
PROVIDENCIA 1000  
ESQ. SAN BORJA  
COL. DEL VALLE  
C. P. 03100  
MEXICO, D. F.

¡SI! POR FAVOR ENVIENME \_\_\_\_\_ EJEMPLARES DE  
**DIANETICA:** LA CIENCIA MODERNA DE LA SALUD MENTAL  
Por. L. Ronald Hubbard

ADJUNTO ENVIO CHEQUE/GIRO POR \_\_\_\_\_

NOMBRE: \_\_\_\_\_

DIRECCION: \_\_\_\_\_

CIUDAD: \_\_\_\_\_

ESTADO: \_\_\_\_\_

CODIGO POSTAL: \_\_\_\_\_

PARA INFORMES LLAME AL TEL. 6-69-17-31

NOTA: DIANETICA ES MARCA DE PRODUCTOS Y MARCA DE SERVICIOS PROPIEDAD DE LA RED DEL INSPECTOR GENERAL (RIGI) Y ES USADA CON SU PERMISO

DERECHOS LICENCIADOS A ORGANIZACION, DESARROLLO Y DIANETICA, A. C. POR LA FEDERACION MEXICANA DE DIANETICA A. C. POR AUTORIZACION DE LA RED DEL INSPECTOR GENERAL (RIGI)