

Una publicación de
EDITORIAL INDICE, S.A. de C.V.

850
PESOS

¿QUE EXTRAÑOS MISTERIOS GUARDA AUN NUESTRO SATELITE?

número

988

6 DE JUNIO
DE 1990
AÑO XIX
SEMANTAL

LO INCREIBLE ES LA VERDAD

LOS MASCONES LUNARES: ¿ACCESOS A OTRAS DIMENSIONES?



NOTICIERO DE
LO INSOLITO:

- **AFORTUNADOS O ENGAÑADOS:
NO VIERON A "ATHOS"**
- **"PROCEDEN DE LA VIA LACTEA", AFIRMA UN
INGENIERO ESPAÑOL**
- **1908: LA EXPLOSION ATOMICA DE
SIBERIA (cuarta parte)**

Esta revista tiene disponible en la red
visita www.revisteriaponline.com
para ver más revistas gratis



Una publicación semanal de
Editorial Índice, S.A. de C.V.
gerente general

José Luis González López
director

Guillermo Mendizábal R.
dibujantes

Luis Chávez Peón

J. Santos Reyna

Manuel César G.

letrista

José Jiménez

Guillermo Olvera

investigación

Ricardo Rubio Ruiz

Amador Guillén Peña

Rodolfo Garrido Cotham

adaptación

Hugo García Michel

coordinación

Luis de Medina

distribución foránea

Distribuidora Homa, S.A. de C.V.

Tlatilco No. 229

EUA: Miguel Reyes Medina 1664 Cór-

dova St. Los Angeles, California 90007

(213) 732-43-43

distribución D.F.

Enrique Gómez Corchado

venta de espacio publicitario

Alicia R. de Palomo

Editorial Índice, S.A. de C.V.

Tels: 548-21-09 548-00-39

DUDA

LO INCREIBLE ES LA VERDAD

AÑO XIX — No. 988
6 DE JUNIO DE 1990
REVISTA SEMANAL

DUDA. LO INCREIBLE ES LA VERDAD.
Revista publicada por Editorial Índice, S.A.
de C.V. Calle La Otra Banda No. 74, Col.
Tizapán San Ángel, México 01090, D.F.
Derechos reservados por Editorial Índice,
S.A. de C.V. Publicación semanal autorizada
como correspondencia de segunda clase con
registro DGC No. 0490442 del 13 de agosto
de 1982. Certificado de licitud de título No.
1470 y certificado de licitud de contenido
No. 818, ambos obtenidos el 26 de noviem-
bre de 1981. Registro No. 178 en la Cámara
Nacional de la Industria Editorial. Impresa en
América Cia. Impresora y Editora de Periódicos,
Libros y Revistas, S.A., San Lorenzo
Tetzonco No. 202, Col. Paraje San Juan,
C.P. 09830, México, D.F. Prohibida la re-
producción total o parcial de la revista. No
se devuelve material escrito o gráfico no
solicitado. Precio \$850.00 M.N. Números
atrasados \$1,300.00 M.N.

PRINTED IN MEXICO

EDITORIAL

No obstante que el hombre ya ha dejado su huella sobre la superficie lunar, no ha despejado sus mayores misterios. Uno de ellos está relacionado con las enormes concentraciones de masa que existen en ese satélite y que los científicos han bautizado con el nombre de "mascones".

En estas áreas de la Luna perfectamente delimitadas han ocurrido una serie de anomalías que los científicos involucrados en los proyectos espaciales no han podido dilucidar; los objetos de dichas anomalías han sido precisamente los vehículos espaciales lanzados desde la Tierra.

Hay informes fidedignos, provenientes también de las fuentes oficiales de la investigación astronáutica, acerca de observaciones de extrañas "luces" que sobrevuelan los mascones y que más de un observador avezado calificaría de Ovnis. Sin embargo, este es sólo una manifestación entre varias que caracterizan el fenómeno.

Todo ello, como exponemos en las páginas siguientes, ha orillado a plantear la posibilidad de que detrás de los mascones se oculte una fuerza que decididamente no es natural. Se ha sugerido la hipótesis de que en dichos lugares se asientan bases extraterrestres.

A lo anterior puede sumarse también el hecho de que ciertos objetos han desaparecido o cambiado de lugar cuando se les abandona. En fin, amigo lector, para elucubrar con nosotros sólo tiene que seguir leyendo.

NOTICIERO

DE LO INSOLITO

AFORTUNADOS O ENGAÑADOS: NO VIERON A "ATHOS"

La mayor parte de las 300 personas que el 8 de enero en la noche acudieron a orillas del Lago Mayor, en la provincia lombarda de Novara, Italia, a presenciar la anunciada aparición pública del extraterrestre "Athos" se sintieron defraudadas y engañadas; sin embargo, unos pocos se dijeron

afortunados por haber conocido una característica de estos seres: odian al bullicio y aman la intimidad.

Hasta primeras horas de la madrugada, numerosos curiosos y periodistas esperaron inútilmente la llegada de "Athos", que debía producirse junto al Lago Mayor. Llegada la

medianoche, la medium Ercolina Saccani -quien había recibido el encargo de "Athos" de hablar con la prensa- volvió a entrar en trance y en contacto con los extraterrestres.

"Faltan las condiciones ambientales para nuestra aparición -comunicó un extraterrestre a Ercolina-

-: falta tranquilidad y sobra bullicio."

Como al público congregado no le bastó la explicación, todavía Ercolina indicó: "Sobre el Lago Mayor han aterrizado tres astronaves con 'Athos', llamado también el 'Mostradero del Universo', 'Igor' y 'Argon', pero al

ver a tanta gente no quisieron aparecer".

A la mañana salieron los últimos coches de las proximidades del Lago. Nadie había visto a naves que aterrizasen ni creído a la medium, pero habían pasado una jornada divertida y curiosa.

"PROCEDEN DE LA VIA LACTEA", AFIRMA UN INGENIERO ESPAÑOL

"Los OVNIS proceden de la Vía Láctea, donde hay cien mil planetas con posibilidades de vida inteligente", declaró el ingeniero español Bernardino Sánchez Bueno, que hace unos días fue testigo del vuelo de un objeto volador no identificado en el Valle de Gestoso, cerca de la Coruña.

Sánchez Bueno es natural de Extremadura y reside actualmente en Portugal. Recientemente fue designado presidente del Centro de Estudios Cosmológicos y Parapsi-

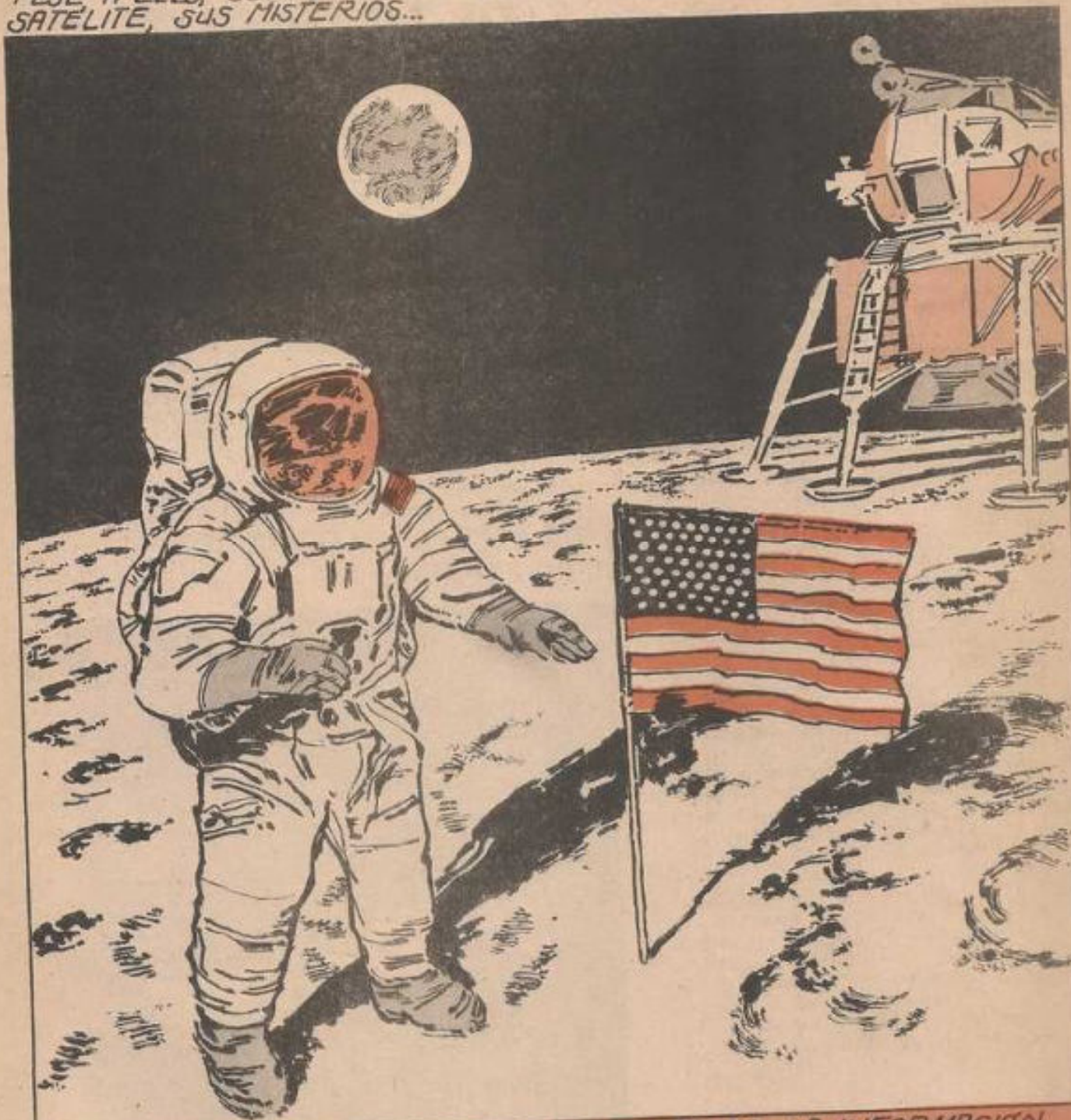
cológicos de Lisboa y director del grupo de estudios ovnilógicos de aquel centro.

Según este ingeniero extremeño, los OVNIS recogen muestras de plantas, de animales y de tierras, tal vez porque vienen de un lugar próximo a extinguirse y buscan otro similar.

En sus declaraciones, Sánchez Bueno llega a la conclusión, tras los estudios realizados, de que los tripulantes de OVNIS "son buenos y no hay razón alguna para que sean malos".

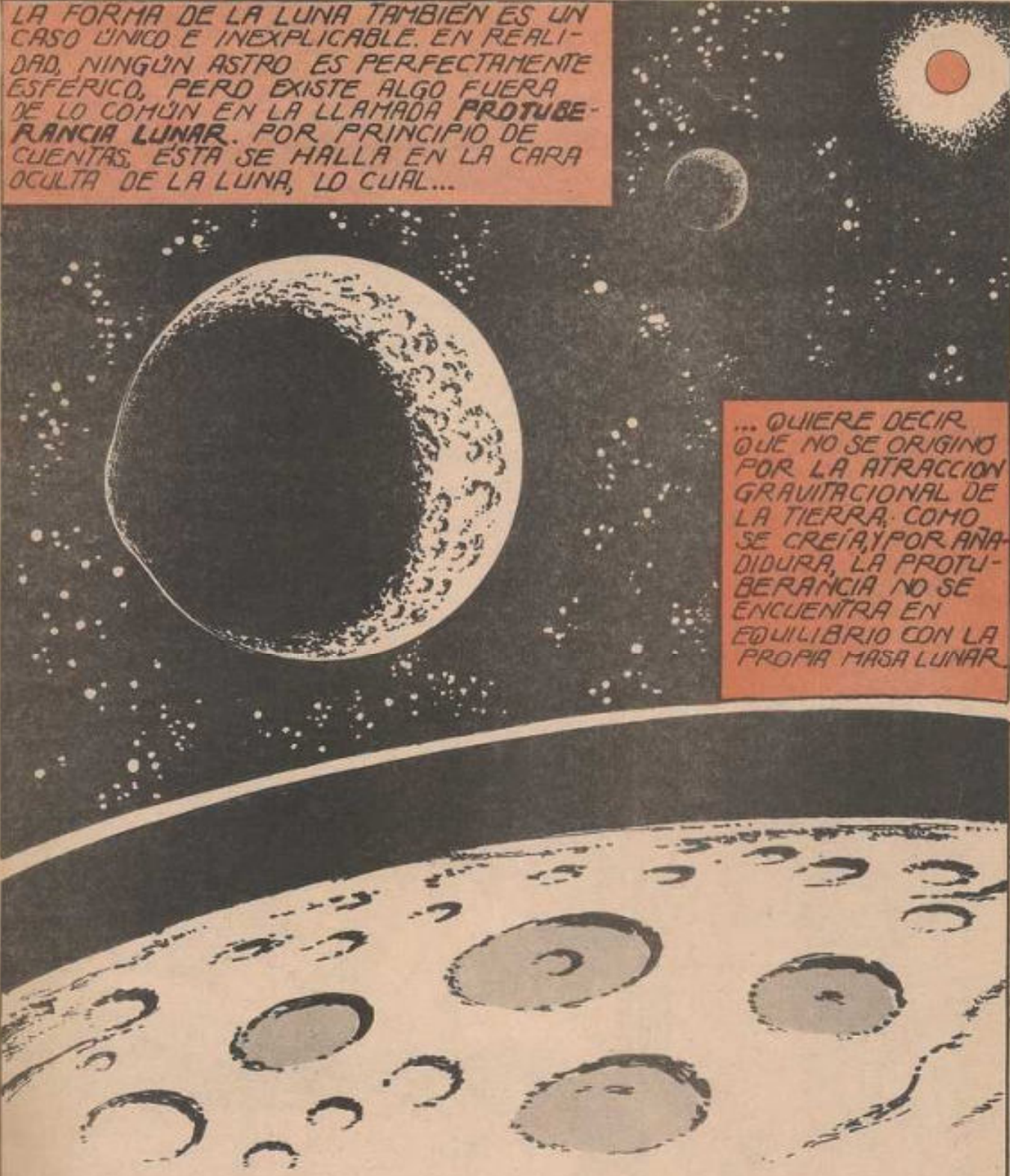


A MENUDO SE DA LA CONQUISTA DEL ESPACIO COMO UN HECHO: LOS SERES HUMANOS NO SÓLO HAN ORBITADO LA TIERRA Y PERMANECIDO AHI NUMEROSAS SEMANAS, SINO QUE YA HEMOS PISADO LA LUNA. PESE A ELLO, CONFORME SE SIGUE INVESTIGANDO A NUESTRO SATELITE, SUS MISTERIOS...



HAN SEGUIDO AUMENTANDO. GRAN PARTE DE LA INFORMACION DE LA LUNA QUE SE TENIA POR VALIDA HA DEBIDO SER CAMBIADA. ES MAS, ACTUALMENTE NO EXISTE NINGUNA TEORIA QUE EXPLIQUE SATISFACTORIAMENTE EL ORIGEN DE LA LUNA DE ACUERDO CON LOS DATOS PROPORCIONADOS POR LAS MISIONES APOLO.

LA FORMA DE LA LUNA TAMBIÉN ES UN CASO ÚNICO E INEXPLICABLE. EN REALIDAD, NINGÚN ASTRO ES PERFECTAMENTE ESFÉRICO, PERO EXISTE ALGO FUERA DE LO COMÚN EN LA LLAMADA **PROTUBERANCIA LUNAR**. POR PRINCIPIO DE CUENTAS, ÉSTA SE HALLA EN LA CARA OCULTA DE LA LUNA, LO CUAL...



... QUIERE DECIR, QUE NO SE ORIGINÓ POR LA ATRACCIÓN GRAVITACIONAL DE LA TIERRA, COMO SE CREÍA POR AÑADIDURA, LA PROTUBERANCIA NO SE ENCUENTRA EN EQUILIBRIO CON LA PROPIA MASA LUNAR.

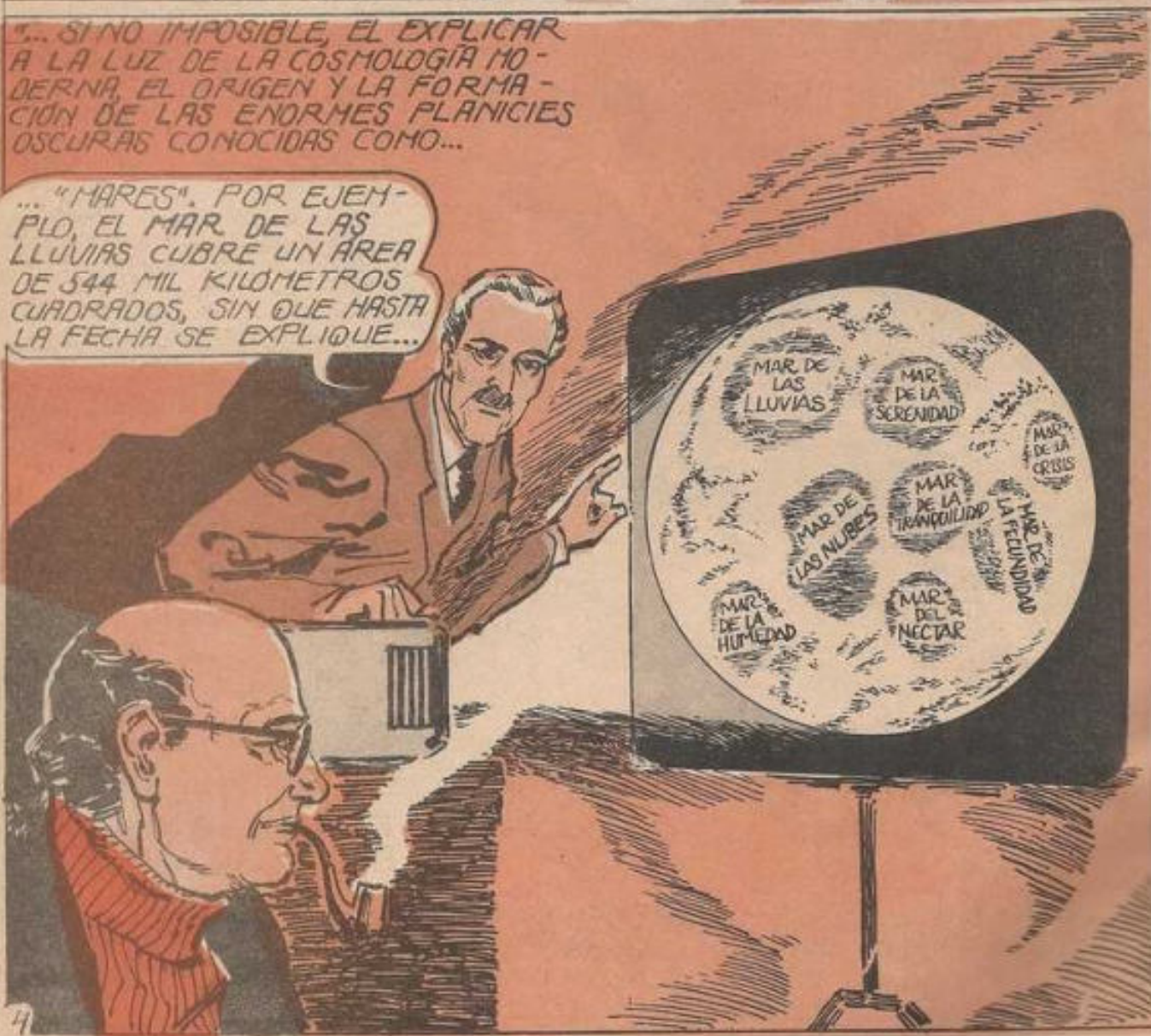
OTRA CARACTERÍSTICA COMPLETAMENTE ILÓGICA DE LA LUNA ES LA ESCASA PROFUNDIDAD CON SUS INNUMERABLES CRÁTERES. COMO SABEMOS, LA POTENCIA DE UN IMPACTO METEÓRICO PUEDE DEDUCIRSE A PARTIR DEL DIÁMETRO DEL CRÁTER PRODUCIDO. POR LO TANTO...

RESULTA INEXPLICABLE QUE CRÁTERES CUYO DIÁMETRO ES DE 100 Y HASTA 150 KILOMETROS, TENGAN UNA PROFUNDIDAD DE TAN SOLO 5 KILOMETROS. ASÍ, EL CRÁTER GAGARIN, DE CASI 300 KILOMETROS DE DIÁMETRO... ¡NO SUPERA LOS SEIS KILOMETROS DE PROFUNDIDAD!

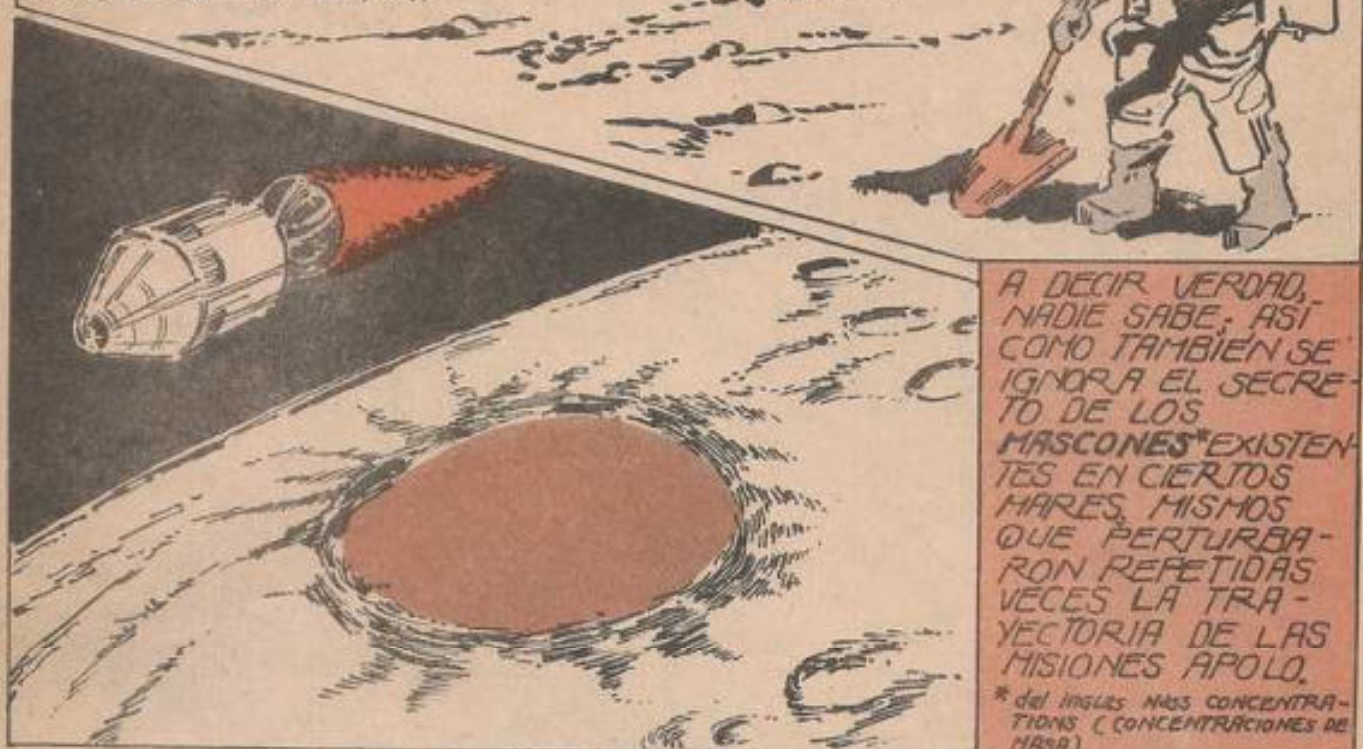
LO ÚNICO CLARO ES QUE BAJO LA DELGADA CORTEZA LUNAR, EXISTE UNA CAPA DURÍSIMA. ESTO HACE EXTREMADAMENTE DIFÍCIL...

... SI NO IMPOSIBLE, EL EXPLICAR A LA LUZ DE LA COSMOLOGÍA MODERNA, EL ORIGEN Y LA FORMACIÓN DE LAS ENORMES PLANICIES OSCURAS CONOCIDAS COMO...

... "MARES". POR EJEMPLO, EL MAR DE LAS LLUVIAS CUBRE UN ÁREA DE 544 MIL KILOMETROS CUADRADOS, SIN QUE HASTA LA FECHA SE EXPLIQUE...

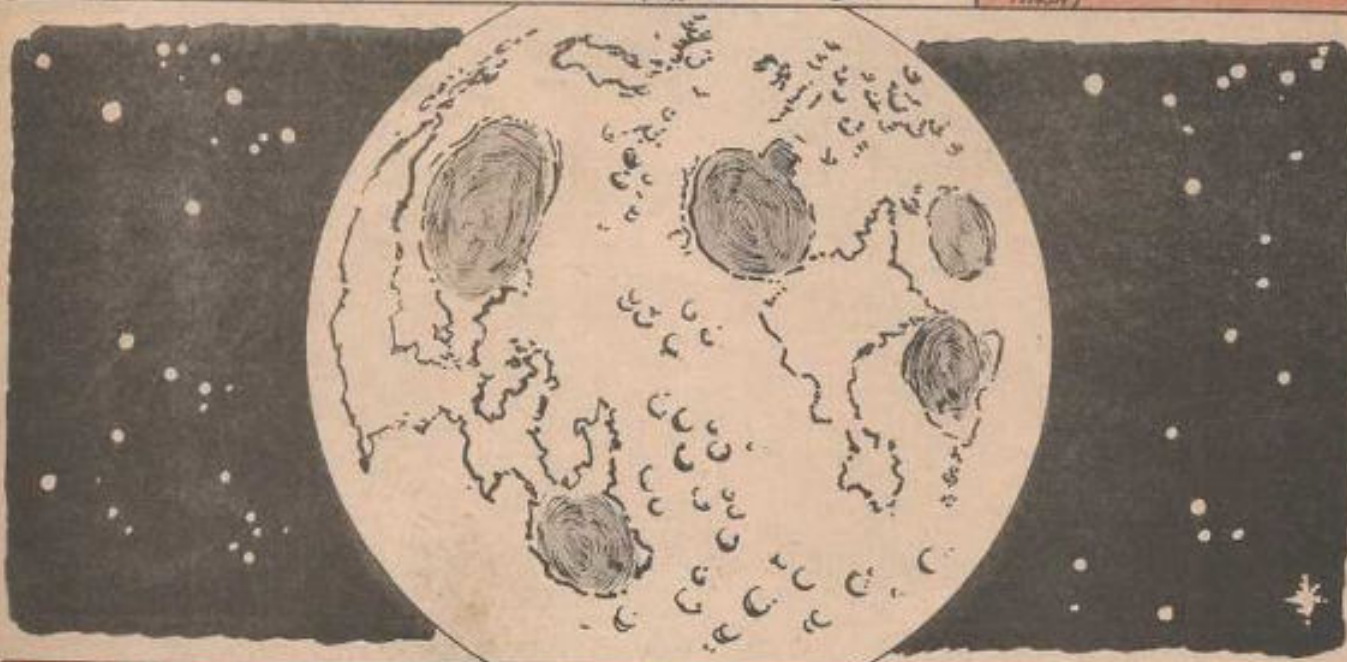


"... SATISFACTORIAMENTE SU ORIGEN NI SE LOGRE DILUCIDAR, PORQUE LA MAYORÍA DE LOS MARES LUNARES TIENDEN A SER CIRCULARES, Y PORQUE UN 80 POR CIENTO DE ELLOS SE HALLA EN LA CARA VISIBLE DE LA LUNA.



A DECIR VERDAD, NADIE SABE, ASÍ COMO TAMBIÉN SE IGNORA EL SECRETO DE LOS MASCONES* EXISTENTES EN CIERTOS MARES, MISMOS QUE PERTURBARON REPETIDAS VECES LA TRAYECTORIA DE LAS MISIONES APOLO.

* del inglés MASS CONCENTRATIONS (CONCENTRACIONES DE MASA)

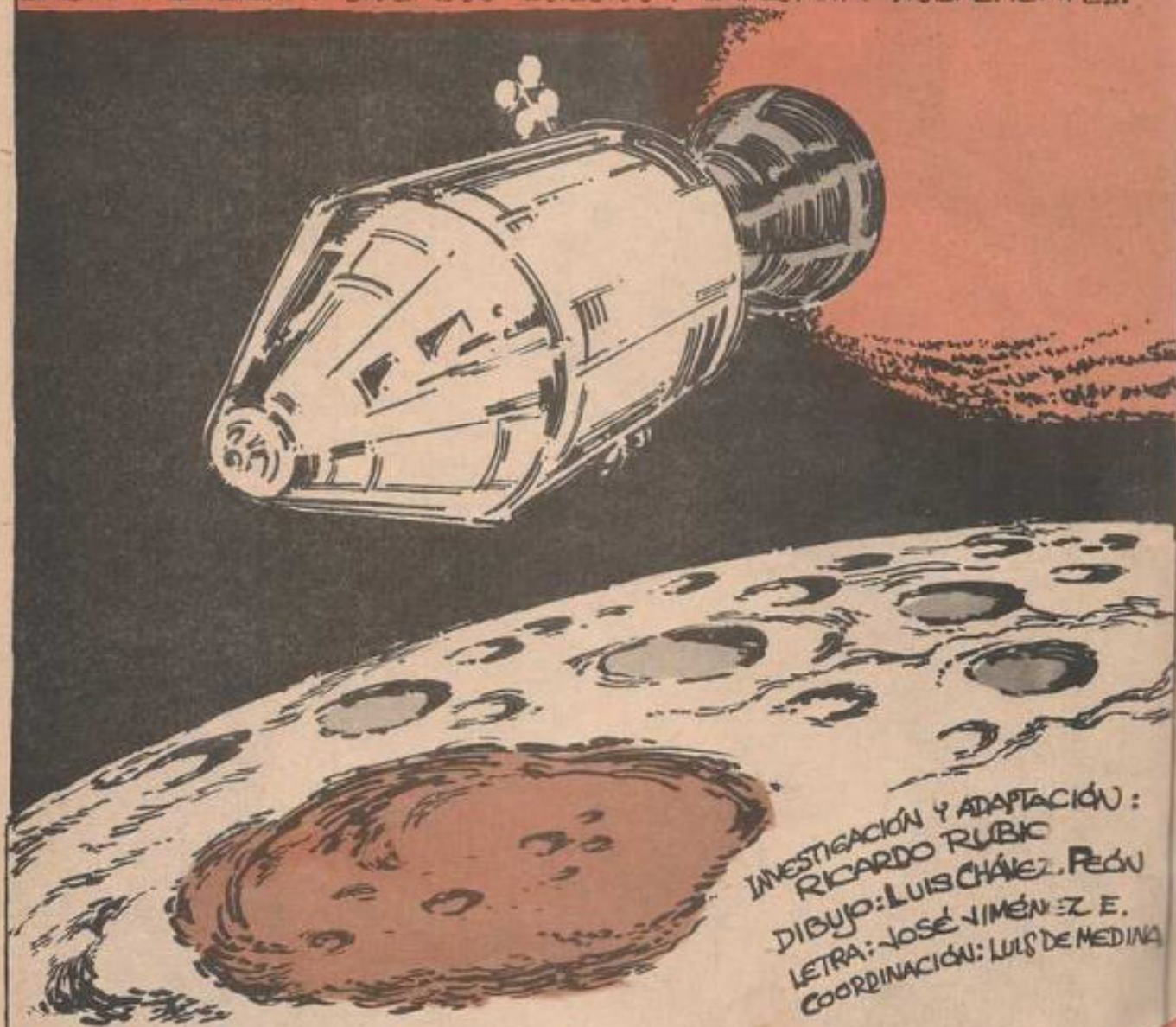


CÓMO EXPLICAR ESTAS INUSITADAS CONCENTRACIONES DE MASA Y MAGNETISMO? ¿CÓMO EXPLICAR LA SELECTIVIDAD CON QUE LOS MASCONES SE HALLAN COLOCADOS EN LA SUPERFICIE LUNAR? ¿ES QUE ACASO SON...

LOS MASCONES LUNARES:

¿ACCESOS A OTRAS DIMENSIONES?

EL LANZAMIENTO DE UNA NAVE TRIPULADA PARA CIRCUNVOLAR NUESTRO SATÉLITE CORRESPONDIÓ AL APOLO 8, CUYA TRIPULACIÓN DEBÍA REALIZAR DIVERSOS ESTUDIOS Y EXPLORAR VISUALMENTE...



INVESTIGACIÓN Y ADAPTACIÓN:
RICARDO RUBIO
DIBUJO: LUIS CHÁVEZ, PEDRO
LETRA: JOSÉ JIMÉNEZ E.
COORDINACIÓN: LUIS DE MEDINA

... LAS ÁREAS PROPUESTAS PARA UN POSTERIOR ALUNIZAJE. ESTA LABOR FUE EMPRENDIDA CON ÉXITO POR LOS ASTRONAUTAS FRANK BORMAN, JAMES LOVELL Y WILLIAM ANDERS, QUIENES HALLARON EN LA LUNA MÁS, MUCHO MÁS DE LO QUE ESPERABAN...

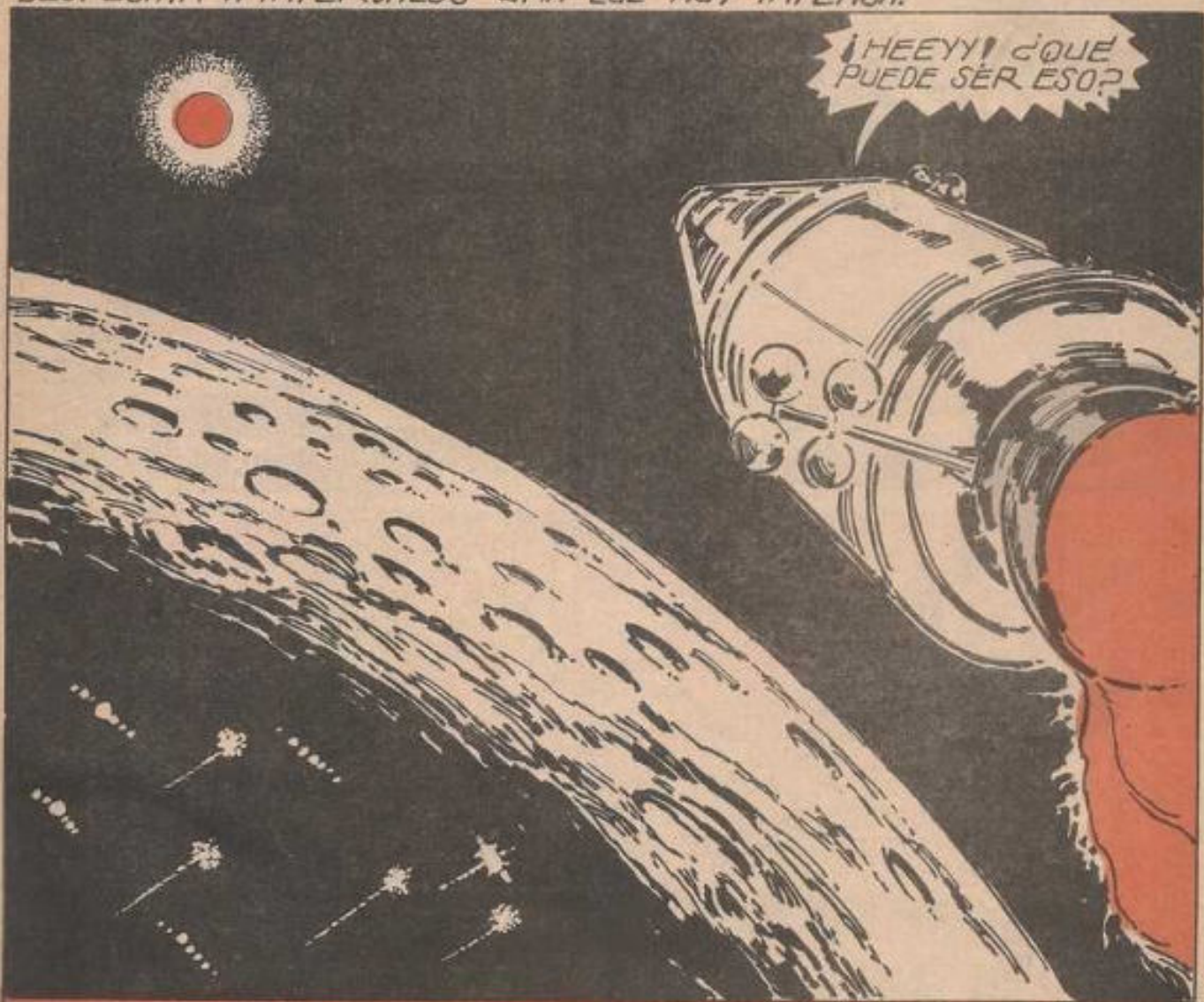
¿POR QUÉ
DICES ESOP?



POR UNA SENCILLA
RAZÓN. APENAS IBAN EN
SU SEGUNDA REVOLUCIÓN
EN TORNO A LA LUNA,
CUANDO LOS TRIPULANTES
DEL APOLO8 TUVIERON QUE
ENFRENTAR EL MISTERIO...



"... DE UNA SERIE DE EXTRANOS OBJETOS VOLANTES QUE DEAMBULABAN A BAJA ALTURA SOBRE LA SUPERFICIE LUNAR, Y QUE DESPEDÍAN A INTERVALOS UNA LUZ MUY INTENSA.



TAN PERTURBADOR ENCUENTRO SE REPITIÓ EN DOS OCASIONES MÁS, SIN QUE LOS AZORADOS ASTRONAUTAS ACEPTARAN A IDENTIFICAR LOS OBJETOS. A ESTAS OBSERVACIONES VENDRÍA A SUMARSE OTRO RARO FENÓMENO...

...QUE TUVO LUGAR POR PRIMERA VEZ AL PASAR SOBRE EL MAR DE LA CRISIS. LA NAVE COMENZO A OSCILAR VIOLENTAMENTE Y A PERDER ALTURA...

... COMO SI "ALGO" ALLA ABAJO LOS HUBIERA ATRAIDO MOMENTANEAMENTE CON GRAN FUERZA. ¡ERA LA PRIMERA EXPERIENCIA CON LOS INEXPLICABLES MASCONES!



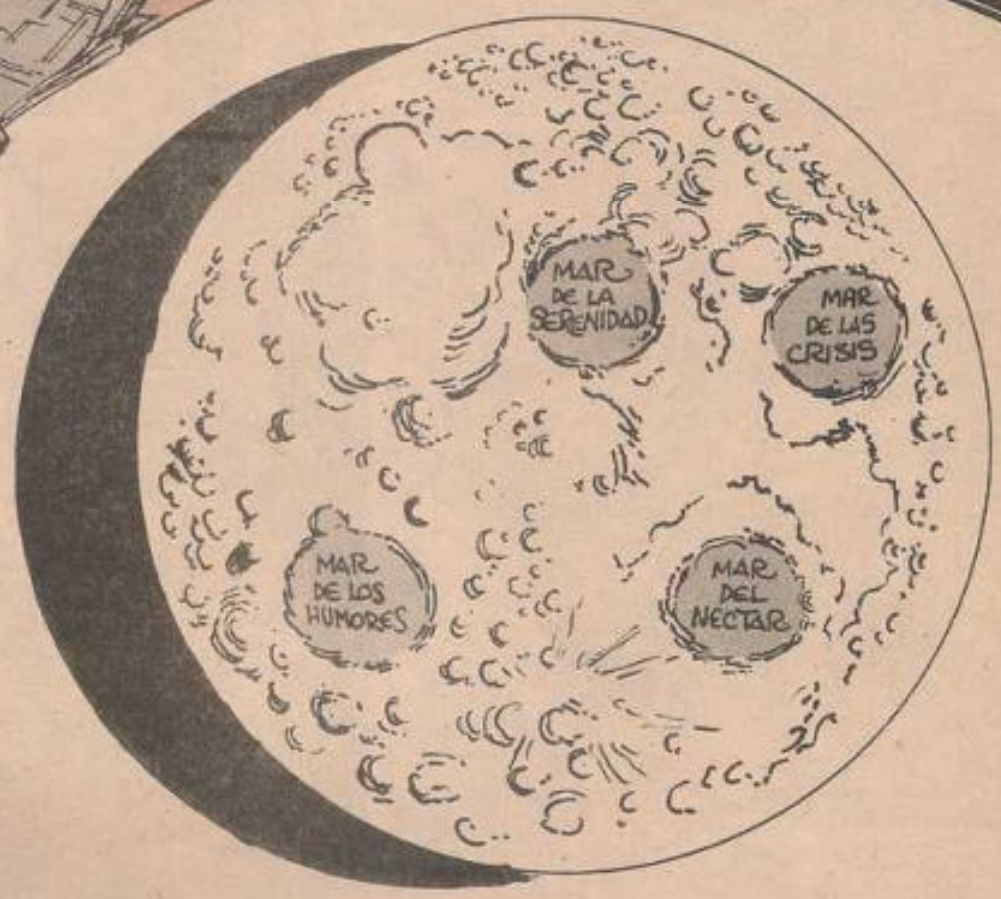
MOMENTO... ACEPTO QUE LOS ASTRONAUTAS PUDIERAN VER "COSAS RARAS" ALLA ARRIBA PERO, ¿QUE HAY DE INEXPLICABLE EN LOS MASCONES?

DADA SU LOCALIZACION, PUEDE TRATARSE DE RESTOS METEORICOS QUE, COMO TÚ SABES, SON MUY RICOS EN METALES PESADOS, LO QUE...

... PODRÍA EXPLICAR LAS CONCENTRACIONES DE MASA Y LA ATRACCIÓN AUMENTADA DEL APOLO 8 Y LAS DEMÁS NAVES DEL PROGRAMA ESPACIAL ESTADUNIDENSE.



SÍ, CLARO, PERO CREO QUE TAL HIPÓTESIS NO EXPLICA OTROS INQUIETANTES ASPECTOS DE LOS MASCONES. LOS CARTÓGRAFOS DE LA NASA POR EJEMPLO, HAN ENCONTRADO UNA INUSUAL SELECTIVIDAD EN LA DISTRIBUCIÓN DE ESTOS ÚLTIMOS, PUES...



... SOLAMENTE SE ENCUENTRAN EN LOS MARES EN FORMA CIRCULAR. SI SE TRATARA DE RESTOS METEÓRICOS, DEBERÍAN ESTAR DISTRIBUIDOS AL AZAR Y DE MANERA MUCHO MÁS UNIFORME.

ENMEDIO DE UNA FENOMENAL INTERFERENCIA Y DE UN FARLOTEO SEMEJANTE AL DE UN DIÁLOGO A GRAN VELOCIDAD, LA NAVE PERDIÓ ESTABILIDAD Y COMENZÓ A OSCILAR PELIGROSAMENTE.



Y ME VAS A DECIR QUE TODO ESTO OCURRÍA AL PASAR, PRECISAMENTE ENCIMA DE LOS MASCONES, ¿NO?

PRECISAMENTE. Y ESTOS EXTRAÑOS FENÓMENOS SIGUIERON REPITIÉNDOSE UNA Y OTRA VEZ, COMO SI...

...“ALGO” O “ALGUIEN” TRATARÁ DE INTERFERIR CON LAS MISIONES DE LA LUNA.

¿“ALGO” O “ALGUIEN”? ¿QUÉ QUIERES DECIR?

" ANTES DE RESPONDER A TU PREGUNTA, PERMÍTEME RESUMIRTE LA TEORÍA DE MIKHAIL VASIN Y ALEXANDER SCHERVAKOV, UN PAR DE CIENTÍFICOS SOVIÉTICOS Y MIEMBROS DE NÚMERO DE LA ACADEMIA DE CIENCIAS DE LA URSS...



"...QUE HAN ESTUDIADO Y REVISADO MINUCIOSAMENTE TODOS LOS DATOS Y EVIDENCIAS OBTENIDOS EN LOS ÚLTIMOS AÑOS SOBRE LO QUE ESTÁ SUCEDIENDO EN LA LUNA, DE ACUERDO CON SUS PROPIAS CONCLUSIONES...



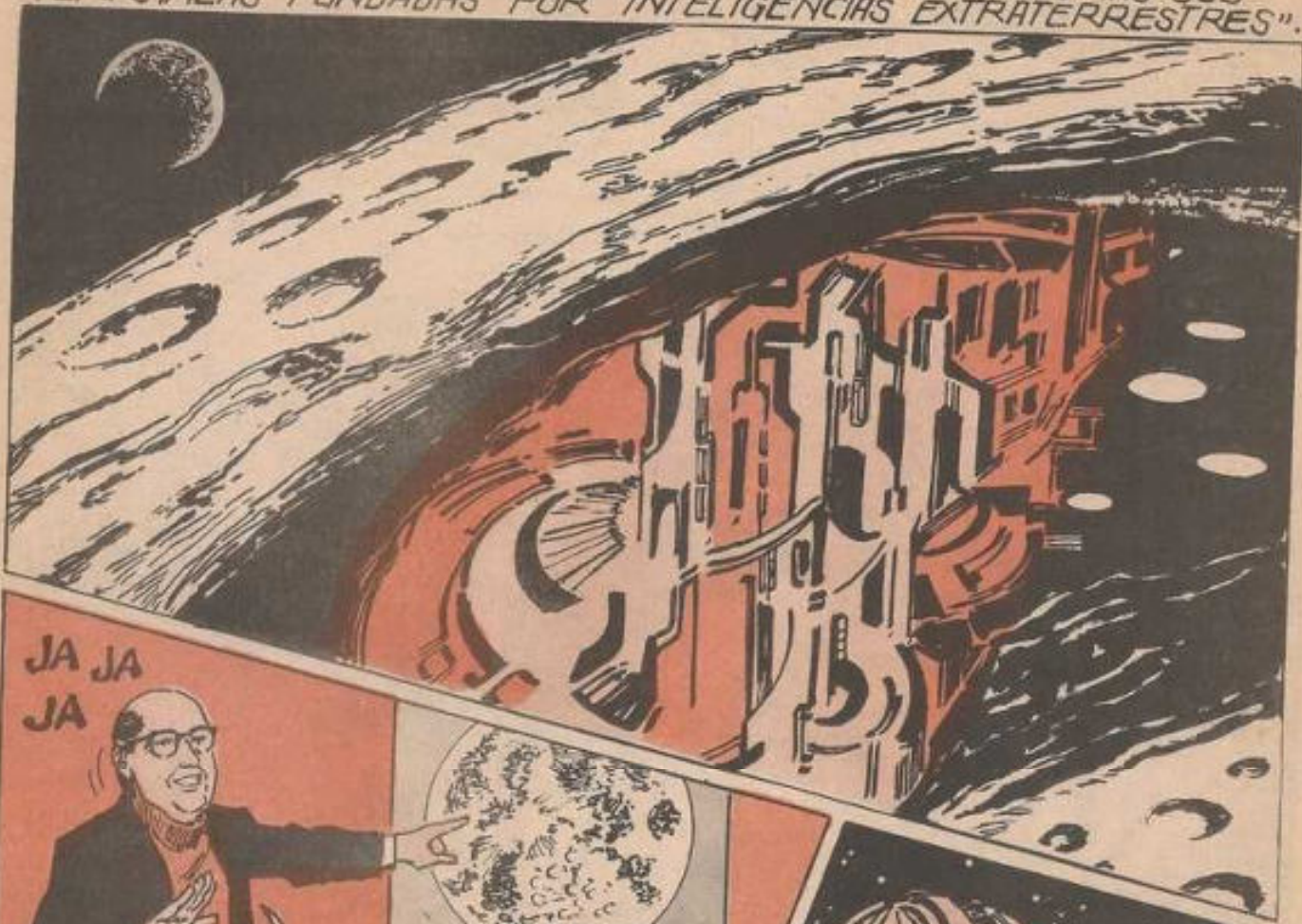
ALGO DEFINITIVAMENTE NO NATURAL SE ESCONDE EN LA LUNA, Y ESPECIALMENTE TRAS LOS MASCONES.



ЗЕЛЕНА
АНУКА

SÍ, LAS CARACTERÍSTICAS DE ESTOS ÚLTIMOS SON PRÁCTICAMENTE LAS DE FUERTES BLINDAJES METÁLICOS...

"... PUESTOS AHÍ PARA PROTEGER BASES O AÚN COLONIAS SUB-TERRÁNEAS FUNDADAS POR INTELIGENCIAS EXTRATERRESTRES".



JA JA
JA

ESO ES ABSURDO.
LA LUNA, BASE DE
EXTRATERRESTRES.



NO TE RIÁS. TE HE
DADO DATOS AUTÉNTICOS,
FENÓMENOS A LOS QUE
NO SE HA ENCONTRADO
EXPLICACIÓN, Y SÓLO TE
BURLAS.

SIN EMBARGO, CREO
QUE OBRAS ASÍ PORQUE
AÚN NO TE ENTERAS DE
TODA LA INFORMACIÓN.

¿CÁSO TIENES ALGUNA EX-
PLICACIÓN CONVINCENTE
PARA LA SERIE DE OVNIS AVISTADOS
EN LA LUNA POR **TODAS** LAS TRIPULA-
CIONES DEL PROGRAMA APOLO?

"¿QUE PENSARÍAS SI TE DIJERA QUE HAN SIDO, DESCUBIERTAS EN NUESTRO SATELITE RUINAS ARQUEOLÓGICAS Y TAMBIEN TUNELES, PUENTES, DOMOS Y OTRAS ESTRUCTURAS DE CLARO ORIGEN TECNOLÓGICO?"



"TODOS ESTOS PERTURBADORES HALLAZGOS TIENDEN A CONCENTRARSE DENTRO DE LOS MARES CIRCULARES -EN DONDE SE HALLAN LOS MASCONES- O EN SUS CERCANIAS, LO MISMO QUE UNA SERIE DE EXTRAÑAS DESAPARICIONES."

¿DESAPARICIONES?
¿EN LA LUNA?

POR SUPUESTO. EL EJEMPLO MAS ESPECTACULAR OCURRIÓ HACIA 1840, CUANDO JOHANN SCHRIETER, BRILLANTE ASTRÓNOMO ALEMÁN, INCLUYÓ EN SUS MAPAS LUNARES...

... A LINNEO, UN CRÁTER DE 9 KILÓMETROS DE DIÁMETRO Y 400 METROS DE PROFUNDIDAD, CUYA UBICACIÓN Y DIMENSIONES ERAN ACEPTADAS POR EL CON- CENSO...



... DE LOS ASTRÓNOMOS DE LA ÉPOCA. PUES BIEN, A MEDIADOS DE 1860 SE DESATÓ UNA SERIE DE EXTRANAS ACTIVIDADES EN EL CRÁTER, TRAS LAS CUA- LES...

... LINNEO SIMPLE- MENTE DESAPARECIO DE LA SUPERFICIE LUNAR.



¿¡QUEEEE!?

COMO LO OYES. Y EN CIRCUNSTANCIAS IGUALMENTE ENIGMA- TICAS...



... HAN APARECIDO Y DESAPARE- CIDO OTROS CRÁTERES, ASI COMO DOMOS, MURRALLAS, PUENTES, Y HASTA UN EXTRA- NISIMO CRÁTER RECTAN- GULAR.

SIN EMBARGO, NO DESEO
ABRUMARTE CON DATOS
REFERENTES EN EXCLU-
SIVA A FORMACIONES
GEOLOGICAS QUE PUDIE-
RAS JUZGAR DISCUTI-
BLES...



... EN ESPECIAL, QUIERO
HABLARTE DE OTRO
TIPO DE DESAPARICIONES
QUE ABRUMARON A LAS
MISIONES APOLO. COMO TU
SABES, LOS ASTRONAUTAS
DEJARON EN LA LUNA
UNA SERIE DE APARATOS
DE REGISTRO Y MEDICION...



... ENTRE LOS CUALES SE
ENCONTRABAN SISMOGRAFOS
MUY SENSIBLES; PUES, FUE-
RON PRECISAMENTE ESTOS
APARATOS...



... LOS QUE COMENZARON A
ESPUMARSE MISTERIOSAMENTE
DE LA SUPERFICIE LUNAR.



¡PERO CÓMO! EN LA LUNA
NO HAY ACTIVIDADES
A LAS QUE PUEBAN
ATRIBUIRSE TALES DES-
APARICIONES...

NO, AL MENOS
EN TEORÍA.

¿O- QUE
QUIERES
DECIR?

QUE, COMO SI SE
QUIESIE OCULTAR A LOS
CIENTIFICOS TERRES
TRES CIERTAS ACTIVA-
DES, LOS INSTRUMENTOS
DE REGISTRO...

"... O BIEN DESAPARECIAN, O CO-
MENZABAN A ENVIAR DATOS
FALSOS O ARREGLADOS".

¡ESTO ES DESESPERANTE!
EL SISMOGRAFO B-57
TIENE YA SEMANAS ENVIÁN-
DONOS LAS MISMAS GRÁFICAS.

¡PERO ESO ES IMPOSIBLE!
NINGÚN CUERPO NATURAL
PODRÍA TENER UNA ACTI-
VIDAD GEOLOGICA TAN REGULAR.

MIRA,
DESENGANATE POR TI
MISMO.

¿ACASO LA ACTIVIDAD ALIENIGENA PREDICHA POR LOS CIENTIFICOS VASIN Y SCHERVAKOV ES UN HECHO, Y LOS HABITANTES DE LA LUNA -SEAN QUIENES FUEREN- EVITAN POR TODOS LOS MEDIOS SER MOLESTADOS?



ESTE PENSAMIENTO SUENA EN EXTREMO PERTURBADOR, Y SU RESPUESTA PODRÍA HALLARSE EN LO QUE A TODAS LUCES PARECE SER UN MENSAJE CIFRADO, EL CUAL SE "FILTRA" EN EL SISTEMA DE COMUNICACIÓN...

... ENTRE EL ASTRONAUTA AL WORDEN, DURANTE SU CAMINATA LUNAR, Y LA BASE DE CONTROL EN HOUSTON.

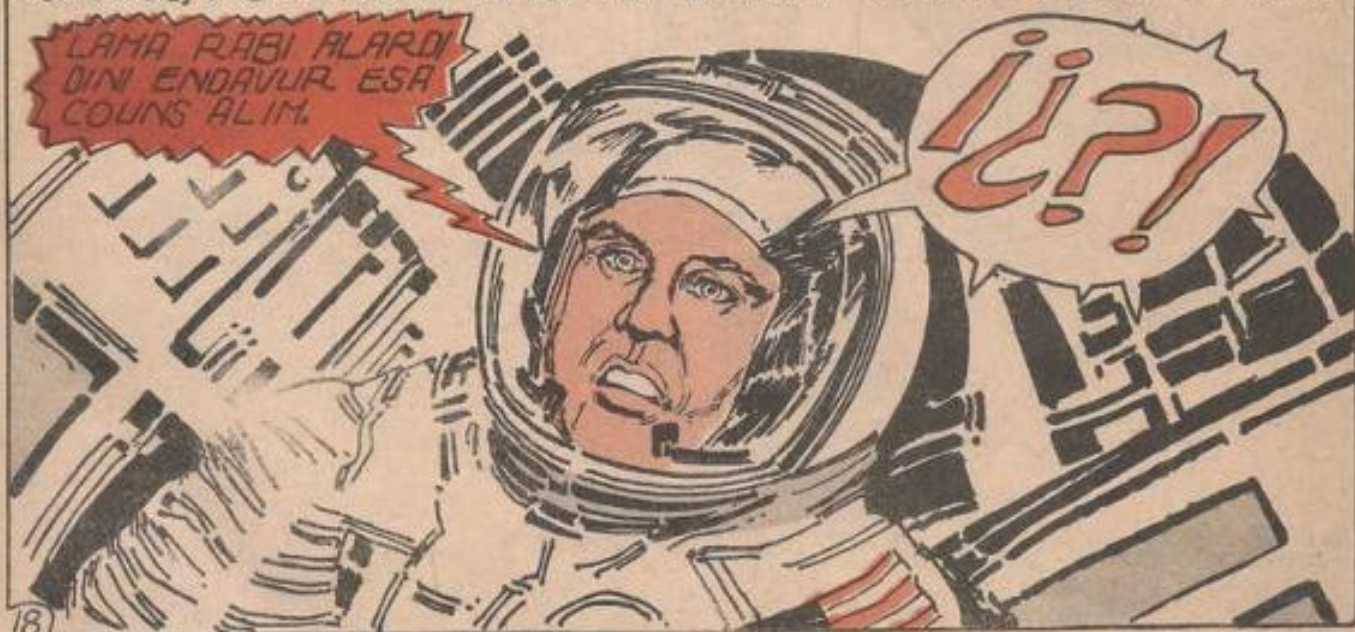
¿QUE DECTA EL MENSAJE?



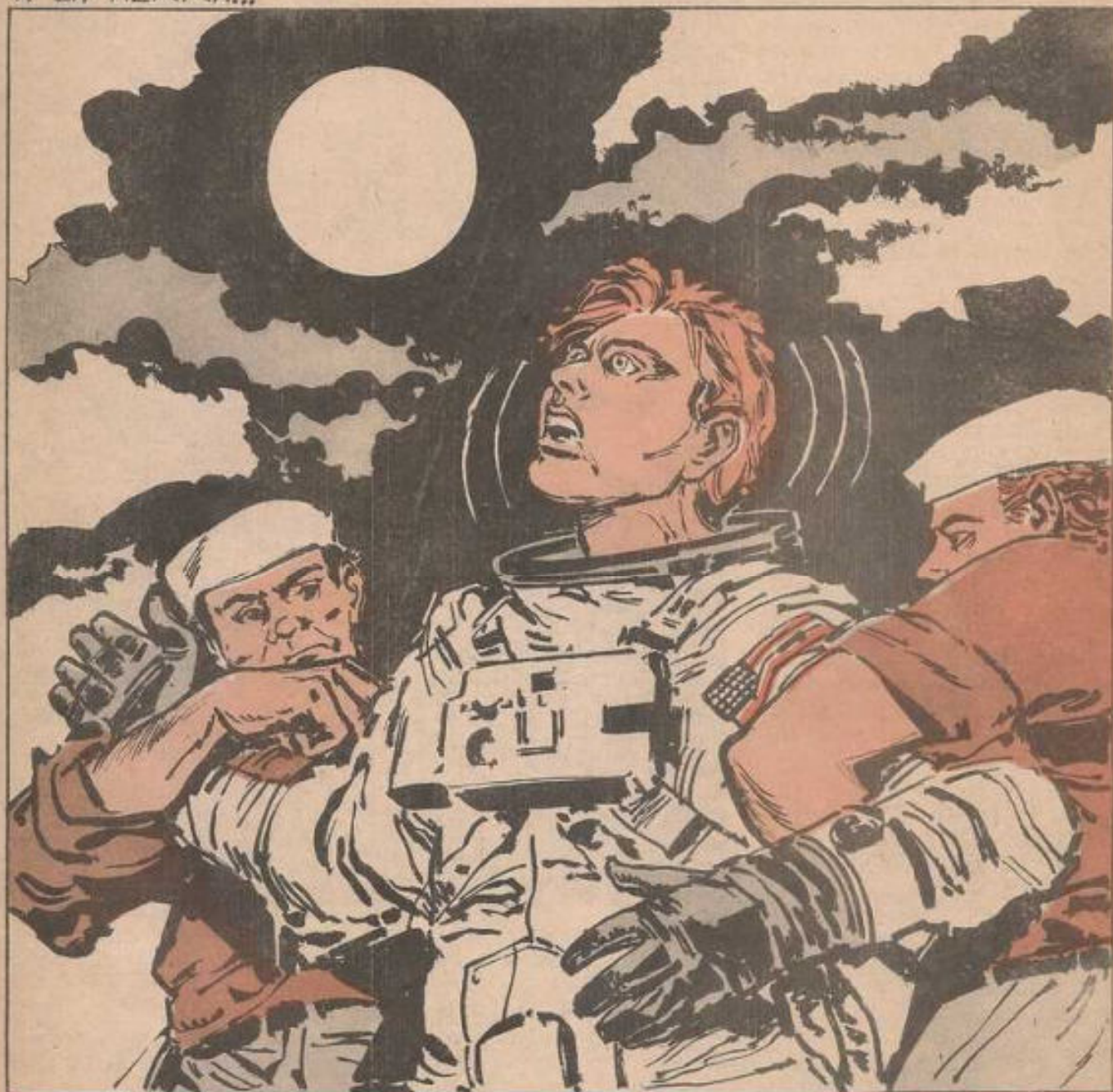
"TRAS INEXPLICABLES INTERFERENCIAS UNA VOZ IMPERSONAL DIJO UNA SERIE DE PALABRAS QUE NO CORRESPONDEN A UN IDIOMA CONOCIDO, Y QUE HASTA LA FECHA NO HAN PODIDO SER DESCIFRADAS.

LAMA RABI ALARDI
DINI ENDAVUR ESA
COUNS ALIM.

¡¿!?



¿QUÉ SIGNIFICADO GUARDA ESA FRASE Y DE DÓNDE PROVE-
NIA? ¿SE TRATABA, EN EFECTO, DE UNA ADVERTENCIA? QUIENES
HACEMOS DUDA NO LO SABEMOS, PERO SE AFIRMA QUE AL
WORDEN, QUIEN ESCUCHÓ DIRECTAMENTE EL MENSAJE, REGRESÓ
A LA TIERRA...



... SEVERAMENTE TRAUMATIZADO A CAUSA DE "ALGO" QUE VIO O
ESCUCHÓ EN LA LUNA. IGNORAMOS LAS CAUSAS DE SU DESEQUILIBRIO,
PERO CREEMOS QUE TODO LO HASTA AQUÍ EXPUERTO RESULTA HARTO SIGNIFICATI-
VO: ¿NO SERÁ LA CONQUISTA DE LA LUNA UN TERRENO EN EL QUE OTRAS CI-
VILIZACIONES NOS LLEVAN MILES DE AÑOS DE VENTAJA?

BIBLIOGRAFIA

- THE LATEST MYSTERIES OF OUR SPACESHIP MOON. DON WILSON.
- SECRETS OF OUR SPACESHIP MOON. DON WILSON.

1908: LA EXPLOSION ATOMICA DE SIBERIA (cuarta parte)

"El segundo punto interesante en las nuevas búsquedas —nos indica Kazantsev— es la constatación de quemaduras ocasionadas por radiaciones. Hasta hoy, quemaduras producidas a distancia sólo han podido ser provocadas por explosiones atómicas. En la taiga siberiana se han encontrado numerosos vestigios de quemaduras de radiación, incluso a varias decenas de kilómetros del lugar de la explosión. Según ha sido posible calcular, la energía de radiación representaba, aproximadamente, el tercio de la energía total del estallido. Y eso caracteriza, justamente, a una explosión nuclear.

"Todo ello —termina diciéndonos el autor soviético— nos obliga a reflexionar seriamente en la siguiente cuestión: ¿Qué fue lo que pudo estallar encima de la taiga siberiana? Si la ciencia consigue explicar esto, podremos afirmar con certeza que la catástrofe de la Tunguska fue provocada por la explosión de un navío cósmico desconocido, gobernado por mensajeros de otra civilización que se dirigen hacia nosotros."

COS ARGUMENTOS BASICOS DE KAZANTSEV

básicamente, Kazantsev utiliza los siguientes argumentos para consolidar su hipótesis de trabajo, a la que llega mediante la deducción, sin haber visitado con anterioridad la zona del desastre.

1) La explosión provocó una inmensa esfera de vapores, entre los que se destaca la nube en forma de hongo que es ya característica en todas las explosiones de índole atómica.

2) Las personas que habitaban en zonas próximas al lugar de la catástrofe murieron más tarde víctimas de extrañas enfermedades,



con síntomas que hoy reconocemos como idénticos a los que sufren quienes son expuestos sin protección adecuada a la radiación.

3) La explosión causó daños mayores a cierta distancia del centro del estallido, tal como sucede con las bombas atómicas que, por otra parte, tampoco producen cráteres.

4) Los testigos oculares recuerdan haber visto un objeto que se acercó a gran velocidad en el cielo despejado pero que, a veces, producía la impresión de ir variando la velocidad, o frenándose, como si

fuera regulada por una fuerza encargada de dominar los movimientos del artefacto.

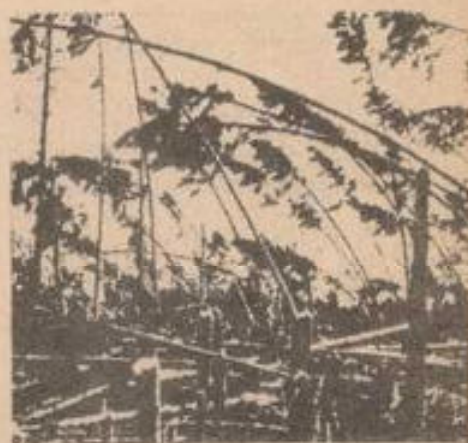
¿ARROJO UNA BOMBA LA NAVE Y LUEGO SE ALEJO?

En verdad, Kazantsev tiene el mérito de haberse adelantado en casi treinta años a lo que, luego, habría de confirmar la ciencia oficial soviética. Solamente una explosión atómica debida a presencias inteligentes extraterrestres puede explicar esta catástrofe. Sin embar-



indicó una distancia determinada respecto a la superficie de la Tierra.

Entonces, desde una altura considerable, el vehículo extraterrestre (guiado desde su interior por los humanoides o dirigido a control remoto), dejó en libertad un pequeño paquete de instrumentos que de inmediato comenzó a caer: era la bomba atómica. De allí surgen los tres o cuatro kilómetros por segundo. A diferencia de las bombas lanzadas por los estadounidenses en Japón, aquí no hicieron falta paracaídas ya que un perfeccionado sistema de altímetros y detonadores permitió que la explosión se produjera en el mo-



go, no coincidimos con Kazantsev en algunos puntos de su teoría. Por ejemplo, consideramos apriorística la afirmación de que lo que ha explotado es un vehículo espacial. Particularmente porque los testigos ven llegar un objeto que hoy bien podría ser definido como un OVNI, luminoso, moviéndose a una velocidad que se modifica de acuerdo con el acercamiento a la superficie terrestre. Pero esto bajo ningún punto de vista nos está diciendo que lo que segundos —o minutos— después a explotar es el OVNI. Todo lo contrario,

teniendo en cuenta las maniobras de frenado que parecen estar indicando las descripciones ofrecidas por los testigos, resulta evidente que el aparato estaba tomando la posición adecuada para arrojar debidamente la bomba que luego iba a detonar. Es por este motivo que, según los cálculos, la bomba se movió apenas a tres o cuatro kilómetros por segundo. Como es de suponer, se trató de un artefacto explosivo altamente sofisticado, compuesto por un mecanismo que lo hizo detonar cuando un altímetro —o aparato de similar utilidad—



mento más propicio, sin error alguno.

Luego, el vehículo se alejó. Esto no lo ha visto nadie porque para entonces la taiga era un océano de fuego donde la temperatura ascendía aceleradamente y todo empezaba a ser arrasado, la bomba acababa de hacer explosión sembrando sus semillas de desastre y desolación.

Es necesario hacer notar que si hubiera sido un navío interplanetario lo que explotó y no una bomba especialmente diseñada y dejada en libertad por aquél, la velocidad de desplazamiento del objeto en el momento de la detonación sería bastante más elevada que la de tres o cuatro kilómetros por segundo. Así lo indican las muy explícitas descripciones ofrecidas por los sobrevivientes del suceso, cuando nos hacen saber cómo el objeto pasó de ser un puntito en la lejanía para transformarse en un enorme disco luminoso; y esto ocurrió apenas en unos segundos, lo que



da una idea de la enorme velocidad promedio que desarrollaba.

Como dato ilustrativo tengamos en cuenta que en la actualidad hay aviones que desarrollan una velocidad de 100 kilómetros por minuto, mientras que los astronautas en el espacio exterior han alcanzado 700 kilómetros por minuto.

Todo esto nos ofrece una imagen clara en el sentido de que tres o cuatro kilómetros por segundo son muy poco para un artefacto venido del espacio, aun cuando diera la impresión de estar reduciendo su velocidad. Es evidente, insisto, que la maniobra de frenado sirvió para ubicar al aparato respecto al lugar que con anterioridad había sido elegido para la detonación del dispositivo nuclear.



ANTHEA UN BELLA PIEZA DE JOYERIA FINA

Está hecha a mano con Oro de 10 Qts. y 7 circonias, se la Garantizamos.
Una Joya especial . . . Para alguien especial como tú.

LA ENERGIA DE LAS FORMAS A TU SERVICIO

Programada para dinamizar Salud, Economía, Emotividad, Intuición,
y tus mejores proyectos.

PRECIO DE INTRODUCCION \$ 285,000.00

Compra directa:
Madero No. 67 Dep. 705
Centro México D.F. Tel. 512-53-44

Pino Suarez Norte No. 1017 Desp. 402
Monterrey, N.L. Tel. 74 86 56