



DUDA


NUMERO
11

LO INCREIBLE ES LA VERDAD



la tumba asesina • los "emires voladores"
el misterio de los hombres azules

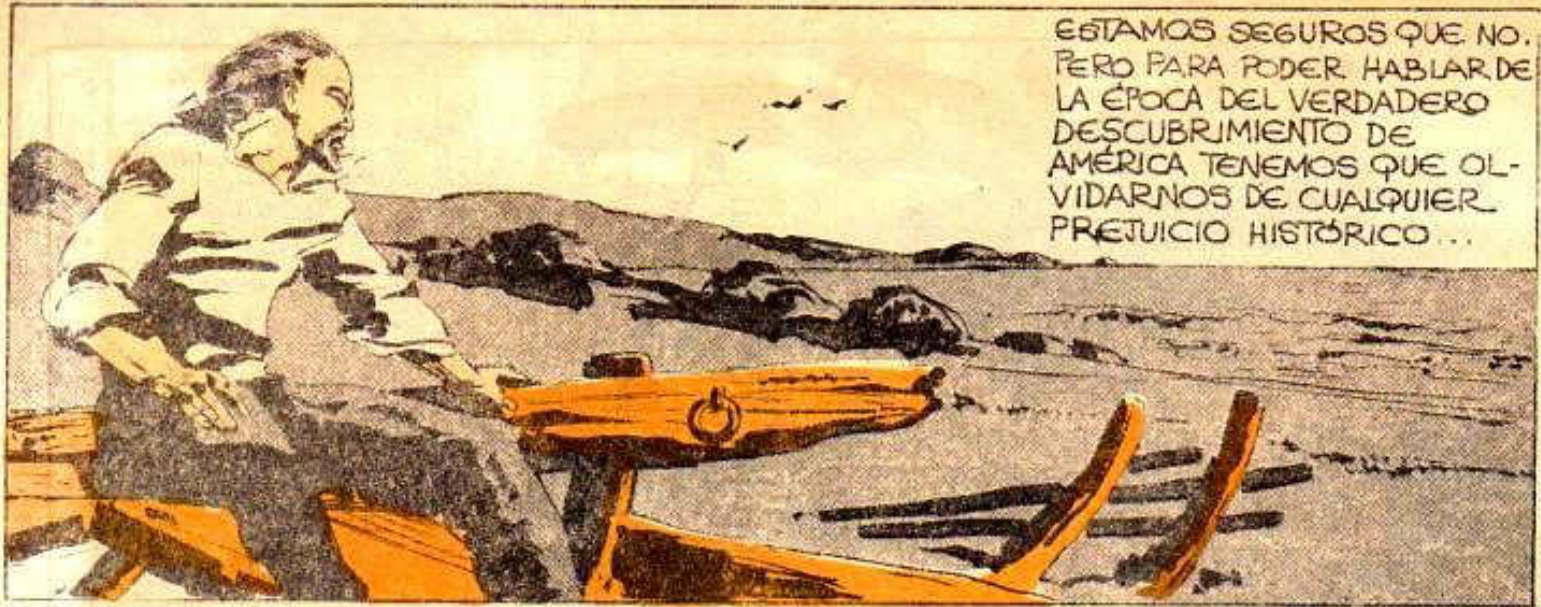





...Y TOMO ESTA TIERRA FIRME,
SUS ISLAS, MARES E RIQUEZAS NATURA-
LES, EN NOMBRE DE LOS SOBERANOS
DE ESPAÑA, SUS MAJESTADES FERNANDO
E ISABEL LA CATÓLICA

SEGÚN LOS LIBROS DE HISTORIA, EL 12 DE OCTUBRE DE 1492, CRISTÓBAL COLÓN, NAVEGANTE GENOVÉS, AL PONER PIE EN LA ISLA GUANAHANÍ, A LA QUE ÉL BAPTIZÓ COMO SAN SALVADOR, SE CONVIRTIÓ EN EL PRIMER EUROPEO QUE PISABA TIERRAS AMERICANAS, Y POR LO TANTO EN EL DESCUBRIDOR DE AMÉRICA.


PERO... ¿ESOS LIBROS DE HISTORIA TIENEN LA RAZÓN? AMÉRICA ¿FUE REALMENTE DESCUBIERTA POR EL ILUSTRE ALMIRANTE HACE CASI 500 AÑOS?...



ESTAMOS SEGUROS QUE NO.
PERO PARA PODER HABLAR DE
LA ÉPOCA DEL VERDADERO
DESCUBRIMIENTO DE
AMÉRICA TENEMOS QUE OL-
VIDARNOS DE CUALQUIER
PREJUICIO HISTÓRICO...



...TENEMOS QUE ANALIZAR
FRÍAMENTE LOS DATOS QUE
MOSTRAREMOS ADELANTE,
PERO SOBRE TODO...



...TENEMOS QUE ESTAR
PREPARADOS PARA UNA
GRAN SORPRESA...



SORPRESA TAN ESPECTACULAR QUE HACE QUE LOS CONCEPTOS CLÁSICOS, NO SÓLO DEL DESCUBRIMIENTO DE AMÉRICA, SINO DEL DESARROLLO DE LA CIVILIZACIÓN, SE DERRUMBEN.



UNA SOLA COSA ASEGURAMOS A NUESTROS LECTORES: NO HAY EN ESTAS PÁGINAS UN SOLO DATO FALSO. NO EXISTE LA MÁS MINIMA EXAGERACIÓN EN TODO LO QUE HEMOS ESCRITO.



MGGIO
OMBO
XVI

5%
TE
N

... CADA PALABRA, CADA CITA Y CADA FECHA SON RIGUROSAMENTE EXACTAS. TODAS LAS PRUEBAS QUE EXHIBIREMOS ESTÁN BASADAS EN...

پیری ریس
تاریخ

PIRI REIS

Los Mapas que
se Descubrieron
de la
HISTORIA

Investigación de
Luis Lizalde
Adaptación de
Guillermo Mendizabal Lizalde
Realización Artística
Luis Chavez Peon

پیری ریس
تاریخ

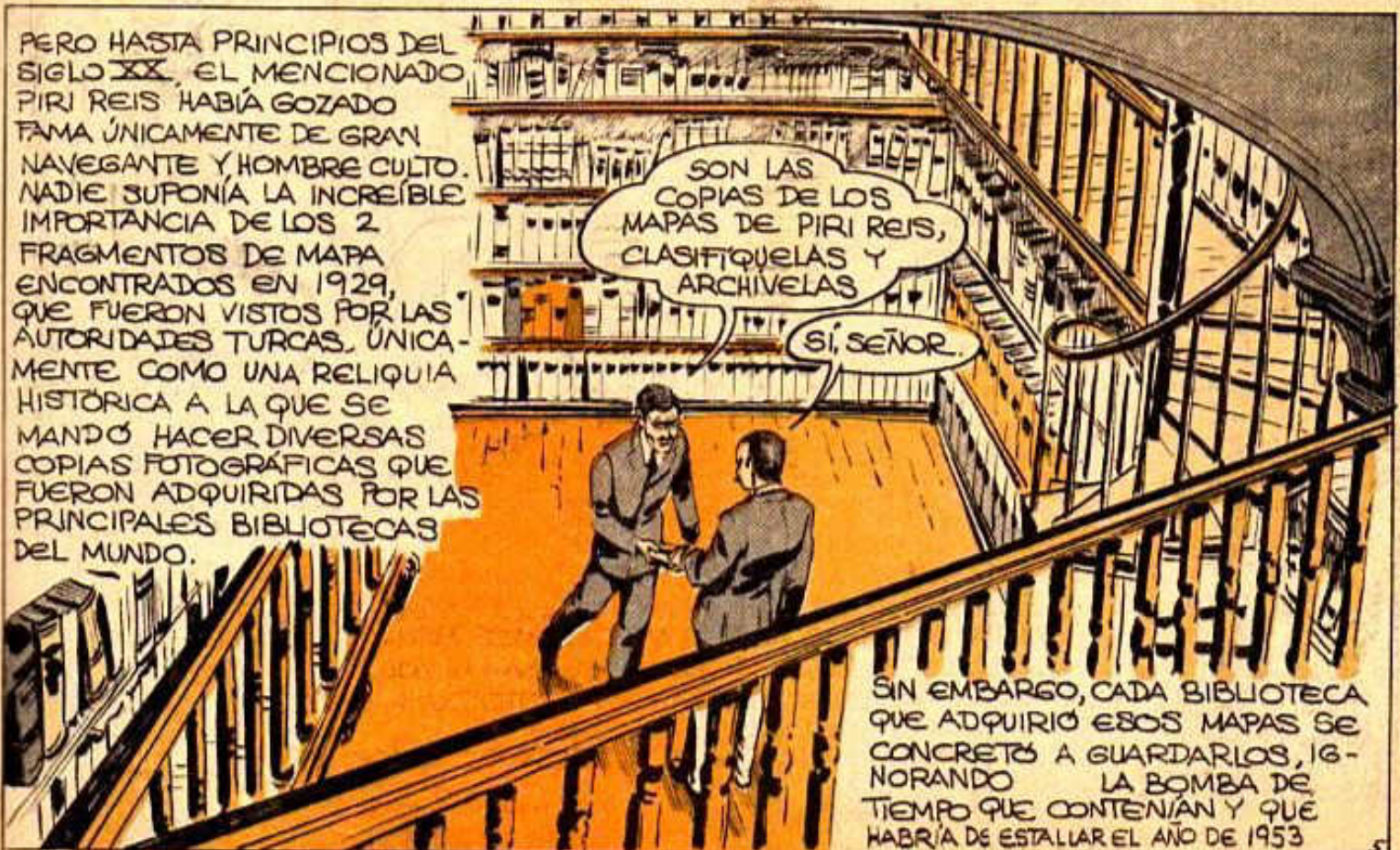
CUANDO EL 9 DE NOVIEMBRE DE 1929, MALIL EDHEM, DIRECTOR DE LOS MUSEOS NACIONALES TURCOS, DESCUBRIÓ EN EL MUSEO TOPKAPI DE ESTAMBUL DOS FRAGMENTOS DE DOS ANTICUÍSIMOS MAPAS DEL MUNDO, NO SABÍA QUE ESOS TROZOS DE PERGAMINO IBAN A MODIFICAR LAS IDEAS DEL MUNDO ANTIGUO, DEL DESCUBRIMIENTO DE AMÉRICA Y DE LA HISTORIA DEL HOMBRE SOBRE LA TIERRA. PERO HAGAMOS UN POCO DE HISTORIA Y PREPARÉMONOS PARA UNA GRAN AVENTURA ...

AQUELLOS 2 FRAGMENTOS DE MAPA ENCONTRADOS POR MALIL EDHEM HABÍAN SIDO HECHOS, UNO EN 1513, EL OTRO EN 1528, Y SE CREÍAN PERDIDOS PARA SIEMPRE. FORMABAN PARTE DE UN TOTAL DE 21 CARTAS GEOGRÁFICAS QUE ILUSTRABAN UNA OBRA MUY ANTIGUA Y MUY APRECIADA POR LOS TURCOS CULTOS: EL "BAHRIYE"



EL MENCIONADO "BAHRIYE" ERA UN LIBRO DE MEMORIAS ESCRITO POR UN CÉLEBRE ALMIRANTE TURCO DEL SIGLO XVI, DE NOMBRE PIRI REIS, Y EN ESA OBRA SE RELATABAN DIVERSOS VIAJES Y LAS CONDICIONES Y CIRCUNSTANCIAS EN QUE HABÍAN SIDO HECHOS LOS MAPAS QUE ACOMPAÑABAN AL LIBRO...

PERO HASTA PRINCIPIOS DEL SIGLO XX, EL MENCIONADO PIRI REIS HABÍA GOZADO FAMA ÚNICAMENTE DE GRAN NAVEGANTE Y HOMBRE CULTO. NADIE SUPONÍA LA INCREÍBLE IMPORTANCIA DE LOS 2 FRAGMENTOS DE MAPA ENCONTRADOS EN 1929, QUE FUERON VISTOS POR LAS AUTORIDADES TURCAS, ÚNICAMENTE COMO UNA RELIQUIA HISTÓRICA A LA QUE SE MANDÓ HACER DIVERSAS COPIAS FOTOGRAFICAS QUE FUERON ADQUIRIDAS POR LAS PRINCIPALES BIBLIOTECAS DEL MUNDO.



SIN EMBARGO, CADA BIBLIOTECA QUE ADQUIRIÓ ESOS MAPAS SE CONCRETÓ A GUARDARLOS, IGNORANDO LA BOMBA DE TIEMPO QUE CONTENÍAN Y QUE HABRÍA DE ESTALIAR EL AÑO DE 1953

ESE AÑO, UN OFICIAL DE MARINA TURCA ENVIÓ COPIA FOTOGRÁFICA DE LOS DOS FRAGMENTOS DE MAPA AL INGENIERO JEFE DE LA OFICINA HIDROGRÁFICA DE LOS ESTADOS UNIDOS...

¡UUM...
PARECEN
INTERESANTES

...Y ÉSTE, AL VER QUE SE TRATABA DE DOCUMENTOS ANTIQUÍSIMOS, SE LOS MOSTRÓ A UNA NOTABLE AUTORIDAD EN MAPAS ANTIGUOS: EL CAPITAN DE LA MARINA DE LOS ESTADOS UNIDOS ARLINGTON MALLERY.

ESTOY SEGURO
QUE ENCONTRARÁ ALGO
EN ELLOS, MALLERY. SON
MUY ANTIGUOS.

LA SUPOSICIÓN QUE HICIERA EL JEFE DE LA OFICINA HIDROGRÁFICA FUE TOTALMENTE ACERTADA, MALLERY ENCONTRÓ QUE ESOS MAPAS OCULTABAN UNA SORPRESA TAN FASCINANTE QUE LLEGÓ A DUDAR DE SUS PROPIAS CONCLUSIONES...

¡NO ES
POSIBLE!

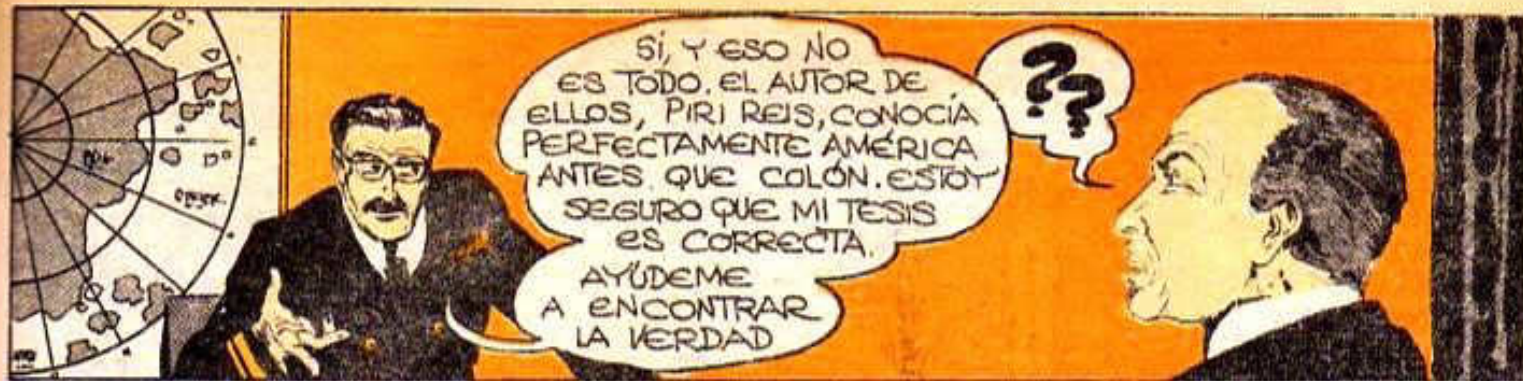
...TEMIENDO QUE SU EMOCIÓN LO HICIERA POCO OBJETIVO, DECIDIÓ PONERSE EN CONTACTO CON DOS DE LOS MÁS GRANDES EXPERTOS DEL MUNDO, UNO EL CARTÓGRAFO I. WALTERS...

POR FAVOR,
ESTUDIÉLOS CUIDA-
DOSAMENTE, AMIGO
WALTERS.

...Y EL OTRO, UN TÉCNICO POLAR, EL REVERENDO PADRE LINEHAN

ME IMPORTA MUCHO
SU OPINIÓN RESPECTO A LAS
ZONAS DE LOS POLOS. CREO
QUE ESTOS MAPAS MUESTRAN
AL MUNDO CÓMO ERA HACER
MILES DE AÑOS

¡MILES DE AÑOS!



Si, y eso no es todo. El autor de ellos, Piri Reis, conocía perfectamente América antes que Colón. Estoy seguro que mi tesis es correcta. Ayúdeme a encontrar la verdad

??

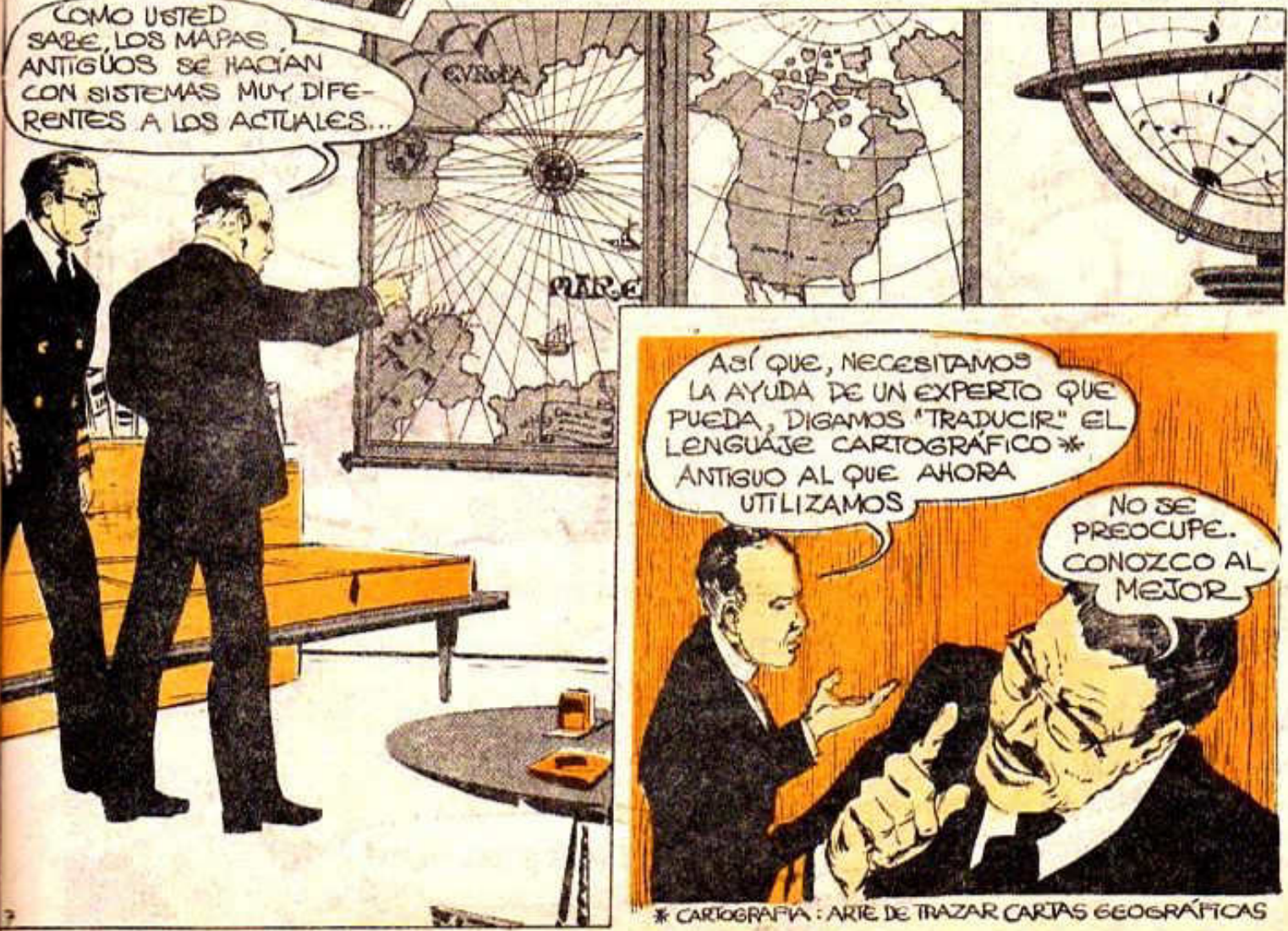


Yo por mi parte seguiré investigando. Estos mapas forman parte de una obra turca que desconozco, el "BAHRİYE"...

No dejaré de leer una sola de todas las líneas del "BAHRİYE". Aquí hay un misterio que vamos a desentrañar

Le prometo cooperar en todo lo que pueda, pero le recuerdo que nos falta lo más importante

¿qué?



Como usted sabe, los mapas antiguos se hacían con sistemas muy diferentes a los actuales...

Así que, necesitamos la ayuda de un experto que pueda, digamos "traducir" el lenguaje cartográfico antiguo al que ahora utilizamos

No se preocupe. Conozco al mejor

* CARTOGRAFIA : ARTE DE TRAZAR CARTAS GEOGRÁFICAS

POCO TIEMPO DES-
PUÉS, OTRA COPIA
DE LOS FRAGMENTOS
DE LOS MAPAS DE
PIRI REIS LLEGABA
A LAS MANOS DE UN
EXTRAORDINARIO
ERUDITO SUECO:
NORDENSKJÖLD...



QUIEN AUXILIADO POR LA MODER-
NA TRIGONOMETRÍA LOGRÓ EN-
CONTRAR LA CLAVE DEL SIS-
TEMA DE PROYECCIÓN UTILIZA-
DO POR PIRI REIS Y "TRADU-
CIR" LAS ANTICUÍSIMAS ANOTA-
CIONES AL MÉTODO CARTO-
GRÁFICO MODERNO.

Y LAS PRIMERAS
CONCLUSIONES, YA
CON BASES CIENTÍ-
FICAS, A LAS
QUE LLEGARON
AÑOS DESPUÉS
MALLERY, LINEHAN,
WALTERS Y NORDE-
NSKJÖLD FUERON
SORPRENDENTES:
MALLERY, POR
EJEMPLO, SE
ENCONTRÓ CON...



HE LEÍDO
CON GRAN CUIDADO
EL "BAHRIYE". EN ÉL
PIRI REIS AFIRMA QUE...

EL TRAZADO DE UN MAPA
REQUIERE PROFUNDOS CONOCI-
MIENTOS Y UNA CAPACIDAD INDIS-
CUTIBLE. PARA HACER EL
PRIMER MAPA QUE ILUSTRÁ
EL "BAHRIYE" HE
COTEJADO TODOS LOS
MAPAS QUE CO-
NOZCO...



SON APROXIMADAMENTE
VEINTE. ENTRE ELLOS, ALGUNOS
MUY ANTIGUOS Y OTROS
SECRETOS, ASÍ COMO CIERTOS
MAPAS ORIENTALES QUE YO
SOLO POSEO EN TODA
EUROPA.





TODO LO QUE AFIRMABA PIRI REIS ERA RIGUROSAMENTE CIERTO. NO SOLO POSEÍA MAPAS SECRETOS. ADEMÁS, EN 1513, ERA POSEEDOR DE UN MAPA DE AMÉRICA HECHO POR EL PROPIO CRISTÓBAL COLÓN.



AQUEL MAPA HABÍA LLEGADO A SUS MANOS GRACIAS A UN MARINERO DE LA TRIPULACIÓN DE CRISTÓBAL COLÓN, QUE FUE HECHO PRISIONERO DE GUERRA POR UN TÍO DE PIRI REIS, NAVEGANTE TAMBIÉN, Y DE NOMBRE KEMAL REIS...



YO Y MIS HOMBRES LOS HEMOS VENCIDO. DESDE AHORA ERES MI ESCLAVO.

TE RECONOZCO COMO AMO, KEMAL REIS.

KEMAL REIS REGALÓ A SU SOBRINO, EN CALIDAD DE ESCLAVO, AL QUE FUERA MARINERO DE COLÓN, Y ENTRE LAS PERTENENCIAS DE ESTE MARINO FIGURABA EL MAPA DEL NAVEGANTE GENOVÉS.



MAÑANA ME HARE A LA MAR, SOBRINO. QUIERO REGALARTE ESTE ESCLAVO, ES INTELIGENTE Y TRABAJADOR.

DE ESTA MANERA PIRI REIS NO SOLO CONSIGUIÓ LA CARTA GEOGRÁFICA QUE HABÍA HECHO COLÓN, SINO UNA VALIOSA INFORMACIÓN ORAL PROPORCIONADA POR EL QUE AHORA ERA SU ESCLAVO, QUIEN LE DIJO TODO AQUELLO QUE NO ESTABA ANOTADO EN EL TANTAS VECES CITADO MAPA.

EL DÍA QUE LLEGAMOS A LA COSTA, ESTUVIMOS A PUNTO DE CHOCAR CON UNOS ARRECIFES QUE NO ESTÁN MARCADOS.



CUANDO LLEGO A ESTA PARTE DE LA EXPLICACIÓN DEL "BAHRIYE", ARLINGTON H. MALLERY SE INTERRUPIO...

COMO HABRÁN ESCUCHADO HASTA AQUI, LO QUE ESTÁ ANOTADO EN EL "BAHRIYE" TIENE SÓLO UN INTERÉS ANECDÓTICO, PERO PÁGINAS ADELANTE ME ENCONTRÉ UNA INFORMACIÓN QUE ME SORPRENDIÓ.

¿CUÁL?

ESCUCHE, NORDENSKJÖLD. EN EL CAPÍTULO DEL "BAHRIYE" DEDICADO AL "MAR OCCIDENTAL" O SEA EL ANTIGUO NOMBRE DEL OCEANO ATLÁNTICO, PIRI REIS NIEGA QUE COLÓN HAYA DESCUBIERTO AMÉRICA Y HABLA DE ÉL EN ESTOS TÉRMINOS...



"UN INFIEL LLAMADO COLOMBO, QUE ERA GENOVÉS, FUE QUIEN ARRIBÓ A ESAS TIERRAS GRACIAS A UN LIBRO * QUE LLEGÓ A LAS MANOS DEL SUSODICHADO COLOMBO, EL CUAL VIO QUE DECIA EL LIBRO QUE...



* RESPECTO A LA TESIS DE QUE COLÓN LLEGÓ A AMÉRICA GRACIAS A LOS DATOS ENCONTRADOS EN UN LIBRO, CONSULTAR NUMEROS 4 Y 5 DE "DUDA", EN LOS QUE SE ALUDE A ESTO MISMO.



al otro lado del mar occidental, precisamente hacia el oeste, hay costas e islas y toda clase de metales, así como piedras preciosas.



"DESPUÉS DE ESTUDIAR CUIDADOSAMENTE EL LIBRO COLOMBO FUE A SUPPLICAR A LOS NOTABLES DE GÉNOVA, DICIÉNDOLES...

DADME BARCOS PARA IR ALLÁ Y DESCUBRIR ESAS TIERRAS



PERO PIRI REIS AFIRMA QUE, EN SU TOTALIDAD, LOS IMPORTANTES DE GÉNOVA LE CONTESTARON...

¡OH, HOMBRE VANO! ¿CÓMO PUEDE ENCONTRARSE UN LÍMITE AL MAR OCCIDENTAL? ÉSTE SE PERDE EN LA NIEBLA Y EN LA NOCHE.

EN ESE MOMENTO, MALLERY INTERRUPIÓ LA NARRACIÓN PARA DIRIGIRSE AL EXPERTO EN POLOS: EL REVERENDO PADRE LINEHAN...

UNA PERSONA DESCONFIADA PODRÍA PENSAR QUE LO DICHO POR PIRI REIS TENDRÍA SOLO EL OBJETO DE DESACREDITAR A COLÓN, PERO HAY UN DETALLE, EN EXTREMO IMPORTANTE, QUE A NADIE LE HA LLAMADO LA ATENCIÓN

¿A QUÉ SE REFIERE, MALLERY?

PIRI REIS DICE QUE SU ESCLAVO LE CONTÓ QUE CUANDO COLÓN LOGRÓ QUE LOS REYES CATÓLICOS LE PAGARAN LA EXPEDICIÓN Y LLEGÓ A LAS COSTAS DE LA PRIMERA ISLA AMERICANA, LOS NATIVOS LE LLEVARON FRUTAS Y PESCADO FRESCO...



...Y A CAMBIO DE ESOS COMESTIBLES, EL GENOVÉS LES OBSEQUIÓ "BARATIJAS" COMO CUENTAS DE VIDRIO, PEQUEÑOS ESPEJOS, ETCÉTERA.

EL HECHO DE QUE COLÓN LLEVARA CUENTAS DE VIDRIO, ESPEJOS Y OBJETOS LLAMATIVOS SE DEBE SÓLO A UNA COSA: EN EL LIBRO QUE HABÍA LEÍDO...

...EN EL QUE SUPO CÓMO LLEGAR A AMÉRICA, ESTABA CONSIGNADO QUE A LOS INDÍGENAS LES GUSTABAN LAS BARATIJAS...

¡CIARO! Y POR ESO LAS LLEVÓ. ESE TIPO DE OBJETOS JAMÁS SE LLEVAN A UNA EXPEDICIÓN ¡SERÍA ABSURDO!

ASÍ ES, PROFESOR WALTERS, PERO ESPERE. HAY ALGO MÁS, QUE ES MUY IMPORTANTE...



QUIERO REFERIRME POR ÚLTIMO A UNA FRASE QUE PIRI REIS REPITE CONTINUAMENTE EN EL "BAHRIYE". DICE:

"NADA HAY EN ESTE LIBRO QUE NO SE FUNDE EN HECHOS. EL MÁS PEQUEÑO ERROR HACE INÚTIL CUALQUIER CARTA MARINA"

YO QUISIERA SABER SI EFECTIVAMENTE LOS MAPAS DE PIRI REIS SON TAN EXACTOS COMO EL PREGONA. Y PARA CONTESTARME NADIE MEJOR QUE EL SEÑOR NORDENSKJÖLD...



...QUE TAN CUIDADOSAMENTE LOS ESTUDIO Y QUE LOS "TRADUJO" A LA MODERNA CARTOGRAFÍA... ¿QUE NOS DICE A ESTE RESPECTO, NORDENSKJÖLD?

QUE ES VERDADERAMENTE INCREÍBLE LO QUE HE DES CUBIERTO

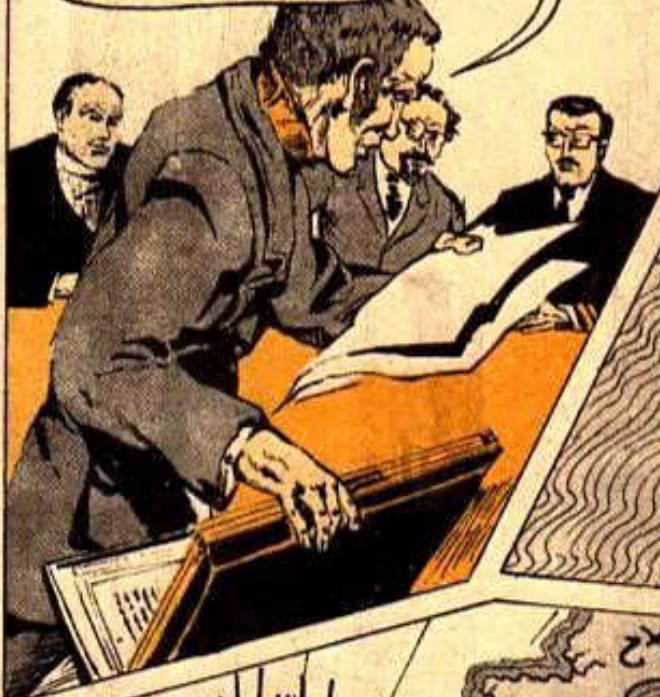


PUEDO AFIRMAR, CON ABSOLUTA SEGURIDAD, QUE PIRI REIS JAMÁS TUVO ENVIDIA DEL APARENTE DESCUBRIMIENTO DE AMÉRICA POR COLÓN

Y NO TUVO ENVIDIA, PORQUE ÉL CONOCÍA MUCHÍSIMO MEJOR QUE COLÓN TODO EL CONTINENTE AMERICANO. PIRI REIS ERA UN INICIADO EN SECRETOS QUE SOLO UNAS CUANTAS PERSONAS DE SU ÉPOCA CONOCIAN. PARA HACER ESTAS AFIRMACIONES ME BASO...



...EN QUE, EN LOS DOS FRAGMENTOS DE MAPA QUE ESTUDIÉ, FIGURAN LA TOTALIDAD DEL OCEANO ATLÁNTICO Y SUS COSTAS AMERICANAS, EUROPEAS, AFRICANAS, LAS CORRESPONDIENTES AL POLO SUR Y AL POLO NORTE...



EN ESTE FRAGMENTO DE PERGAMINO APARECEN TRAZADOS LOS RETRATOS DE LOS SOBERANOS DE PORTUGAL, MARRUECOS Y GUINEA.



EN ESTE SEGUNDO MAPA SE VE PARTE DE ÁFRICA Y DE AMÉRICA DEL SUR. EN ÁFRICA HAY EL DIBUJO DE UN ELEFANTE Y UN AVESTRUZ. Y EN AMÉRICA DEL SUR EL DE UN PUMA Y DE UNA LLAMA

SI TOMAMOS EN CUENTA QUE ESTE ÚLTIMO MAPA FUE DIBUJADO EN 1513, RESULTA INCONCEPCIBLE



...QUE EN LA ZONA CORRESPONDIENTE A AMÉRICA DEL SUR HAYA UNA LLAMA DIBUJADA

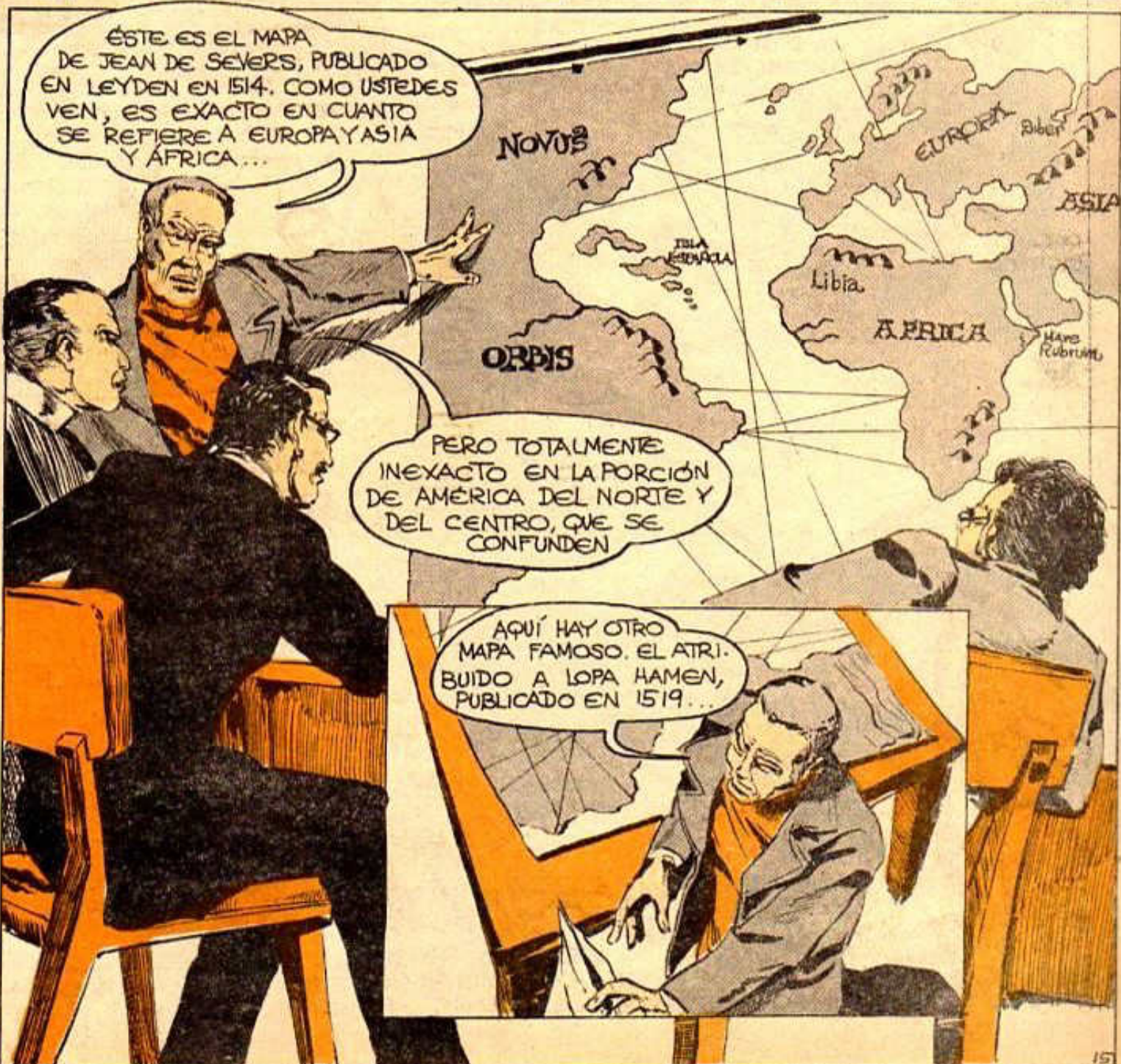
¿POR QUÉ, SEÑOR NORDENSKIÖLD?

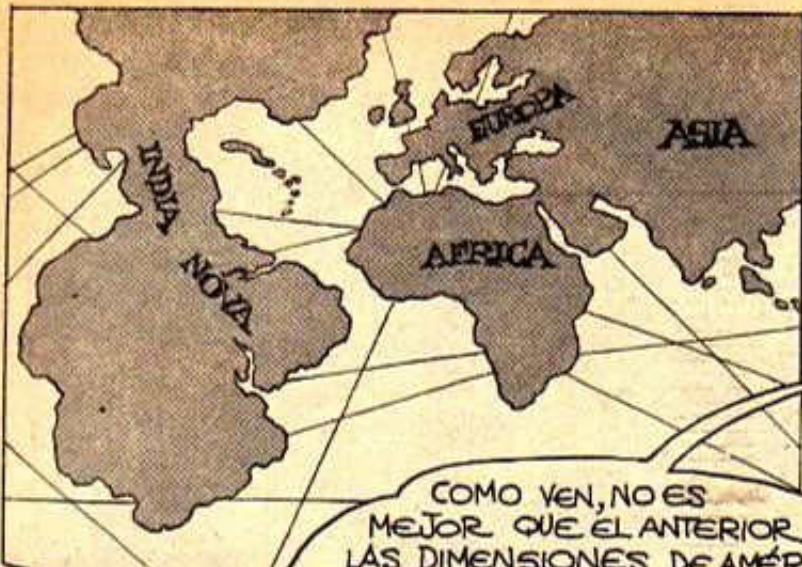


" PORQUE LA LLAMA ES UN ANIMAL
TOTALMENTE DESCONOCIDO EN
1513 EN EUROPA ...



... QUE PIRI REIS HABIA VIAJADO ANTES QUE COLON A AMERICA, O BIEN QUE DISPONIA DE UNA INFORMACION DE QUIENES ASI LO HABIAN HECHO





YA NO QUIERO CANSARLOS MÁS. SÓLO ME REFERIRÉ DE PASADA A ESTOS DOS ÚLTIMOS MAPAS ...



COMO VEN, NO ES MEJOR QUE EL ANTERIOR. LAS DIMENSIONES DE AMÉRICA SON DESPROPORCIONADAS COMPARADAS CON LAS DE ÁFRICA, Y LA DISTANCIA ENTRE AMBOS CONTINENTES ES MUCHO MENOR QUE LA REAL



ESTO ES TOTALMENTE LÓGICO, PUES COMO RECORDAMOS FUE PRECISAMENTE EN 1520 CUANDO MAGALLANES EMPRENDE SU VIAJE ALREDEDOR DE AMÉRICA Y LOS RESULTADOS DE SU EXPLORACIÓN ERAN DESCONOCIDOS CUANDO SE HIZO EL MAPA

EL PRIMERO DE ELLOS FUE TRAZADO EN 1520 POR UN PORTUGUÉS CUYO NOMBRE SE IGNORA. EN EL AMÉRICA TERMINA AL SUR DE BRASIL, ES DECIR, LE FALTA TODA LA PARTE CORRESPONDIENTE A CHILE, ARGENTINA, TIERRA DE FUEGO, ETCÉTERA



ESTO ES: CASI CUARENTA AÑOS DESPUÉS DE LOS DE PIRI REIS. PESE A ESTO, DISTA MUCHO DE SER SATISFACTORIO.

FINALMENTE, MENCIONARÉ OTRO MAPA DE AMÉRICA. EL PUBLICADO EN LA COSMOGRAFÍA DE SEBASTIAN MUNSTER EN 1550 ...



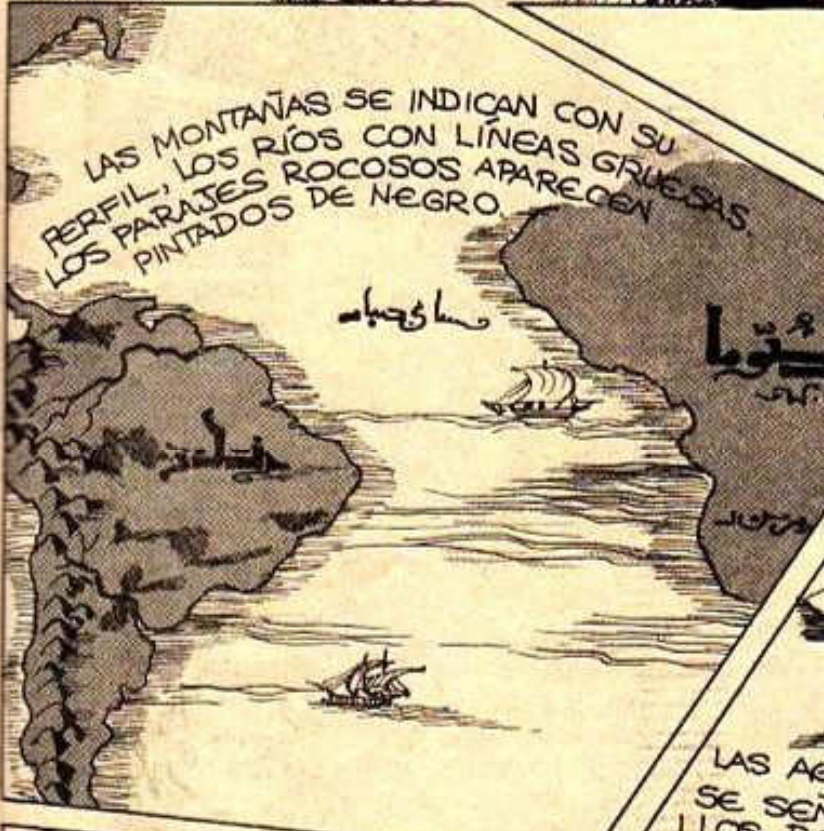


A CAMBIO DE LA GRAN INEXACTITUD DE LOS MAPAS DE QUE HE HABLADO, HE ENCONTRADO QUE EN ÉSTOS...



سَيُخَوِّقُهُ شَيْئًا تَتَّبِعُ

شَيْئًا أَقْرَبًا



LAS MONTAÑAS SE INDICAN CON SU PERFIL, LOS RÍOS CON LÍNEAS GRUESAS. LOS PARAJES ROCOSOS APARECEN PINTADOS DE NEGRO.

...EN LOS MAPAS DE PIRI REIS, HAY DIBUJADOS EN EL OCÉANO Y JUNTO A LAS COSTAS, BARCOS. EN LAS ISLAS, PAJAROS...



...Y POR ÚLTIMO LAS DISTANCIAS ANOTADAS SON EXACTAS. EN CAMBIO, EL MAPA DE COLÓN TIENE GRAVES FALLAS...



LAS AGUAS ARENOSAS Y POCO PROFUNDAS SE SEÑALAN CON PUNTOS ROJOS Y LOS ESCOLLIDOS DEBajo DE LA SUPERFICIE DEL MAR CON CRUCES...



PERO LO QUE RESULTA INCREÍBLE ES QUE EL TRAZADO DE TODO EL CONTINENTE AMERICANO Y SUS COSTAS ES CASI IDÉNTICO AL DE LOS MAPAS MÁS MODERNOS. ASÍ QUE, ANTE ESTA EVIDENCIA, POR INCREÍBLE QUE PAREZCA, PUEDO ASEGURAR...

...QUE LA NOTABLE EXACTITUD DE LOS MAPAS DE PIRI REIS NOS HACEN TENER LA CERTEZA QUE ESTE ALMIRANTE TURCO POSEÍA INFORMES TOTALMENTE EXACTOS SOBRE AMÉRICA...

...BASTANTE MÁS PRECISOS, Y MUY ANTERIORES A LOS QUE PROPORCIONÓ COLÓN DESPUÉS DE HABER HECHO SU VIAJE DE REGRESO DE AMÉRICA.



PIRI REIS AFIRMA QUE EL LIBRO QUE DIERA A COLÓN LA CLAVE DE LA EXISTENCIA DE AMÉRICA ERA DEL TIEMPO DE ALEJANDRO MAGNO, O SEA DEL SIGLO IV ANTES DE CRISTO...



ÉSE ES EL VERDADERO ENIGMA QUE PLANTEAN LOS MAPAS DE PIRI REIS, SEÑORES



...Y SI, COMO HEMOS VISTO, LA INFORMACIÓN QUE POSEÍA PIRI REIS ES MÁS ANTIGUA, ME INQUIETA UNA PREGUNTA: ¿QUE TAN VIEJOS ERAN LOS DATOS QUE POSEÍA EL NAVEGANTE TURCO?



PERO LO QUE EL GRUPO IGNORABA ERA QUE LOS MAPAS DE PIRI REIS, RESERVABAN SORPRESAS MUCHO MAJORES



BASADO EN EL RESULTADO DE LA PRIMERA INVESTIGACION, MALLERY SIGUIÓ ESTUDIANDO CONCIENZUDAMENTE LOS MAPAS. LE PREOCUPABA QUE EL CONTINENTE AMERICANO ESTUVIERA TRAZADO CON GRAN EXACTITUD EXCEPTO EN LAS ZONAS DE GROENLANDIA Y EN EL POLO SUR...



¡ES MUY EXTRAÑO!

A JUICIO DE MALLERY, EL DIBUJO DE AMBOS POLOS CORRESPONDIA AL ESTADO QUE ÉSTOS TENIAN ANTES DE LA GLACIACION. PERO LE PARECIA MUY AVENTURADA SU TESIS, ASÍ QUE DECIDIÓ CONSULTAR A UN GRAN EXPERTO.



IRÉ A VER A CHARLES HAPGOOD

HAPGOOD SE INTERESÓ VIVAMENTE EN LOS MAPAS Y CON AYUDA DE SUS DISCÍPULOS Y DEL PROPIO MALLERY, LOGRÓ RECONSTRUIR EL MAPA COMPLETO DEL MUNDO, A PARTIR DE LOS DOS FRAGMENTOS ORIGINALES



NO SABEMOS SI LA TRANGULACION QUE HEMOS OBTENIDO SEA LA CORRECTA, MISTER HAPGOOD

AHORA IRÉ A REVISARLA

FINALMENTE, MALLERY Y HAPGOOD LLEGARON A LAS SIGUIENTES CONCLUSIONES



NO HAY POSIBILIDAD DE ERROR O FRAUDE RESPECTO A LAS FECHAS EN QUE PIRI REIS TRAZÓ LOS MAPAS. EL PRIMERO LO HIZO EN 1513 Y EL SEGUNDO EN 1528 Y EL CONTORNO DE TODA AMÉRICA ES EXACTO.

ASÍ ES, MALLERY, PERO LO DESCONCERTANTE ES...





...QUE ESTOY ABSOLUTAMENTE SEGURO DE QUE HEMOS ENCONTRADO DIFERENCIAS EN EL DIBUJO DE AMBOS POLOS POR QUE ÉSTOS CORRESPONDEN A COMO ERAN ANTES DE LA GLACIACIÓN!



APARENTEMENTE, RESULTA MUY DIFÍCIL SABER CUAL ERA LA FORMA QUE TENÍAN LAS TIERRAS CERCANAS AL POLO ANTES DE QUE FUERAN CUBIERTAS POR LOS HIELOS, PERO...

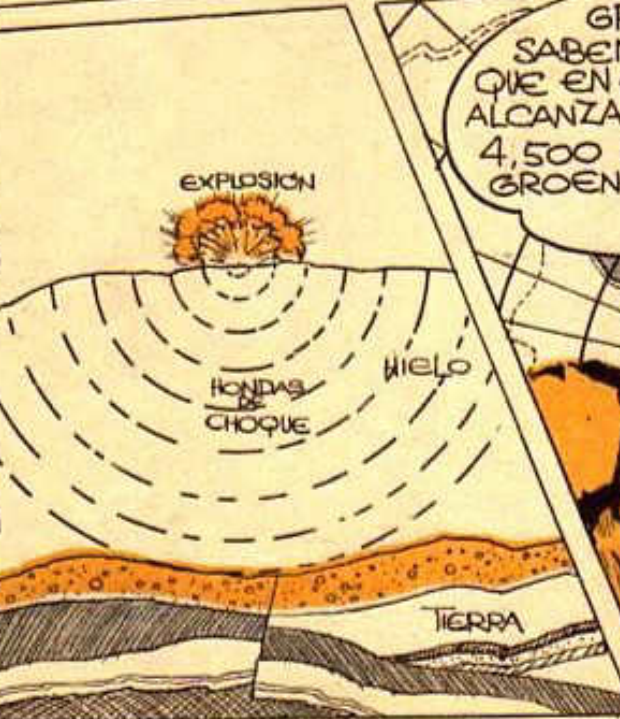
"...TÉCNICAS MUY RECIENTES, COMO LA GRAVIMETRÍA Y EL SONDEO SÍSMICO, UTILIZADAS EN LA ANTÁRTIDA Y EN GROENLANDIA POR LAS EXPEDICIONES FRANCESAS Y SUECAS, HAN DADO RESULTADOS SORPRENDENTES..."



"POR EJEMPLO, EL SONDEO SÍSMICO CONSISTE, A GRANDES PROFUNDIDADES, EN PROVOCAR UNA EXPLOSIÓN EN UN PUNTO DETERMINADO..."



"...Y DESPUÉS, POR MEDIO DE APARATOS ESPECIALES, REGISTRAR DE QUE MANERA CHOCAN LAS ONDAS DE LA EXPLOSIÓN CON LA TIERRA FIRME SOBRE LA QUE ESTÁN ASENTADOS LOS GRANDES HIELOS. ESO PERMITE PRECISAR EL ESPESOR DEL HIELO Y LA CONFIGURACIÓN DE LA TIERRA QUE ESTÁ DEBAJO."

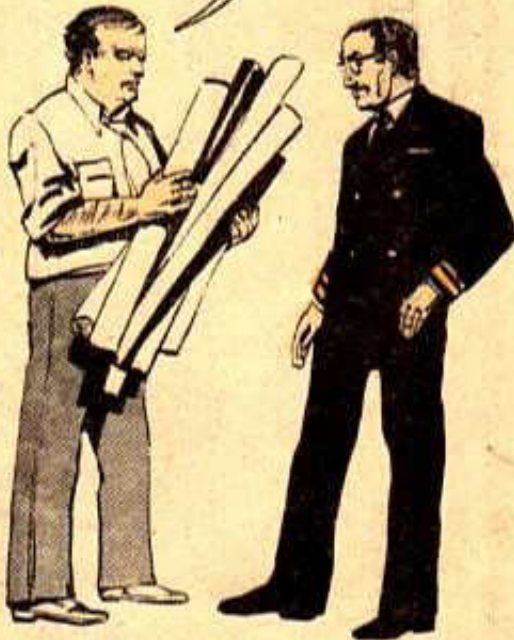


GRACIAS A ESTO SABEMOS, POR EJEMPLO, QUE EN EL POLO SUR LA NIEVE ALCANZA PROFUNDIDADES DE 4,500 METROS Y EN GROENLANDIA DE 3,500.

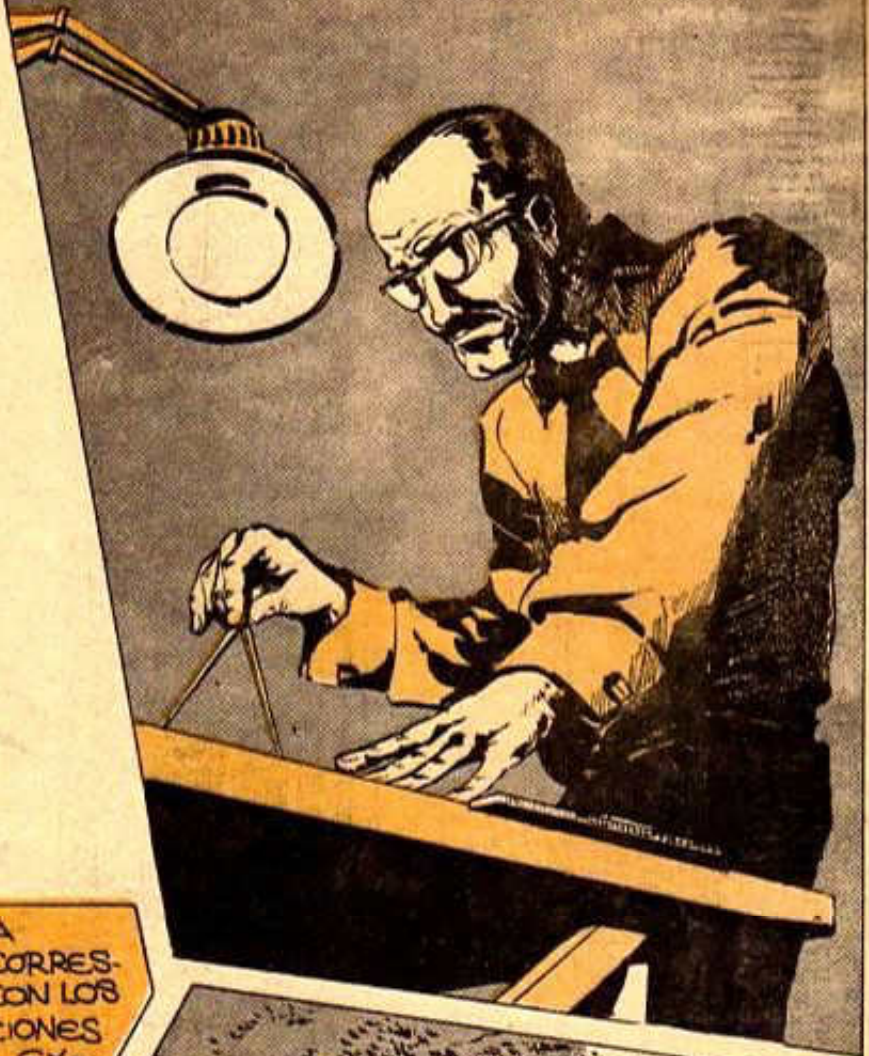


MALLERY NO SE DIO POR SATISFECHO CON LA INFORMACIÓN DE HARGOOD, Y PIDIO A ÉSTE TODOS LOS DATOS QUE SE POSEÍAN ACERCA DE LA CONFIGURACIÓN DE LOS POLOS...

AQUÍ ESTÁ, ES TODA LA QUE EXISTE

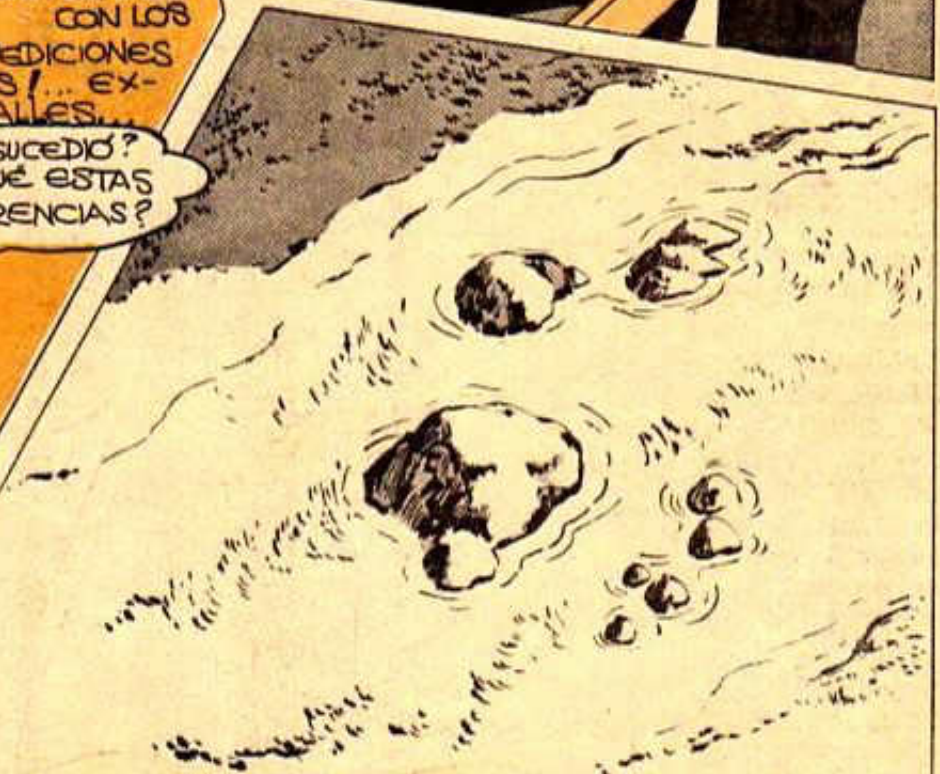


Y ESTOS DATOS LOS COMPARÓ MILÍMETRO A MILÍMETRO CON LOS MAPAS DE PIRI REIS



... NO HABÍA DUDA DE LO QUE AFIRMABA HARGOOD ¡ EL TRAZADO DE PIRI REIS CORRESPONDÍA EXACTAMENTE CON LOS DATOS OBTENIDOS POR LAS EXPEDICIONES QUE HABÍAN VISITADO LOS POLOS! ... EXCEPTO POR DOS PEQUEÑOS DETALLES.

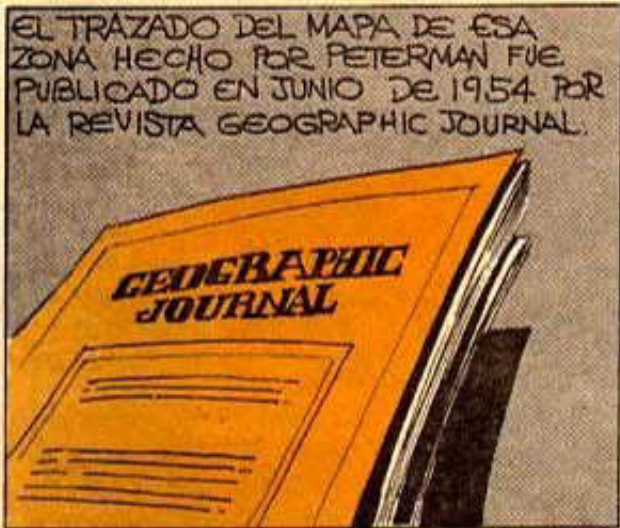
¿QUE SUCEDIÓ?
¿POR QUÉ ESTAS DIFERENCIAS?



EL PRIMER DETALLE ERA: QUE PIRI REIS ANOTABA EN LA ZONA DEL POLO SUR LA EXISTENCIA DE UNAS PEQUEÑAS ISLAS Y ÉSTAS NO APARECIAN EN LOS MAPAS MODERNOS, PERO POCO DESPUÉS DESCUBRIÓ QUE...



LO QUE ESTÁ INDICADO COMO ISLAS POR PIRI REIS, PARECÍAN PICOS DE MONTAÑA AHORA CUBIERTOS POR LOS HIELOS, Y QUE FUERON DESCUBIERTOS POR LA EXPE- DICIÓN ANTÁRTICA A TIERRAS DE LA REI- NA MAUD.



EL TRAZADO DEL MAPA DE ESA ZONA HECHO POR PETERMAN FUE PUBLICADO EN JUNIO DE 1954 POR LA REVISTA GEOGRAPHIC JOURNAL.



EL SEGUNDO DETALLE QUE LE PREOCUPABA A MALLERY ERA QUE EN EL MAPA QUE HABÍA HECHO PETERMAN DE LAS TIERRAS DE LA REINA MAUD HABÍA UNA SEGUNDA ZONA QUE TAMPOCO COINCIDÍA CON LOS MAPAS DE PIRI REIS...

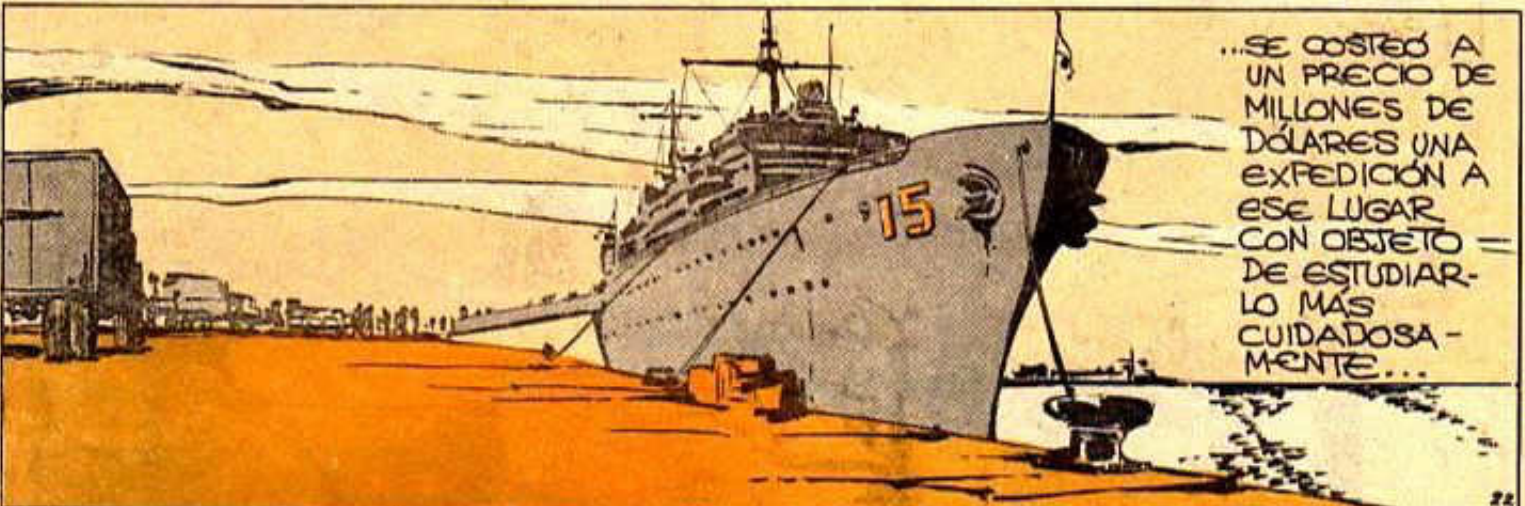


PETERMAN INDICABA TIERRA FIRME Y PIRI REIS DOS PEQUEÑAS BAHÍAS



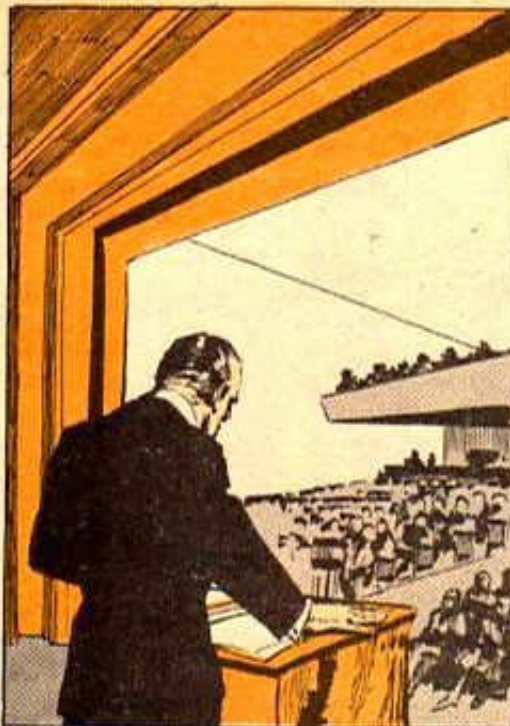
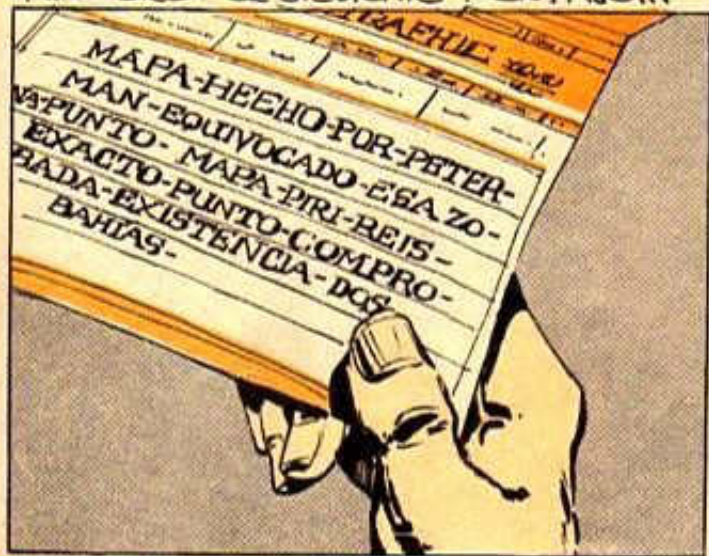
MALLERY PLANTEÓ ESTO AL SERVICIO HIDROGRÁFICO DE LOS ESTADOS UNIDOS, Y COMO PARA ENTONCES EL GOBIERNO ESTADUNIDENSE SE MOSTRABA MUY INTERESADO EN EL MAPA DE PIRI REIS...

ES NECESARIO INVESTIGAR ESTO MÁS A FONDO



...SE COSTÓ A UN PRECIO DE MILLONES DE DÓLARES UNA EXPE- DICIÓN A ESE LUGAR CON OBJETO = DE ESTUDIAR- LO MÁS CUIDADOSA- MENTE...

ESA EXPEDICIÓN TRABAJO FUNDAMENTALMENTE CON EL SISTEMA DE SONDEO SÍSMICO, Y FUE DIRIGIDA POR LOS TÉCNICOS MÁS NOTABLES, QUE RINDIERON EL SIGUIENTE PERITAJE...



PARA ESE ENTONCES ERA TAL LA CANTIDAD DE DATOS QUE SE HABÍAN REUNIDO EN TORNO DE LOS MAPAS DE PIRI REIS EN LOS QUE SE DEMOSTRABA SIN LUGAR A DUDAS SU ANTIGÜEDAD Y NOTABLE PRECISIÓN, QUE EL EMINENTE EXPERTO EN REGIONES POLARES PADRE LINEHAN, QUE HABÍA TRABAJADO AL PRINCIPIO CON MALLERY...

... AFIRMÓ CATEGÓRICAMENTE



CREO QUE UNOS ESTUDIOS SÍSMICOS SUPLEMENTARIOS, QUE PERMITAN DETERMINAR EL DESPLAZAMIENTO RESPECTIVO DEL HIELO Y LA TIERRA FIRME...



... DEMOSTRARÁN QUE LOS MAPAS DE PIRI REIS SON AÚN MÁS EXACTOS DE LO QUE PENSAMOS ACTUALMENTE ... ESO ES TODO. BUENAS NOCHES.



NO CABE DUDA. LOS DATOS EN QUE SE BASÓ PIRI REIS SON ANTERIORES A LA GLACIACIÓN!

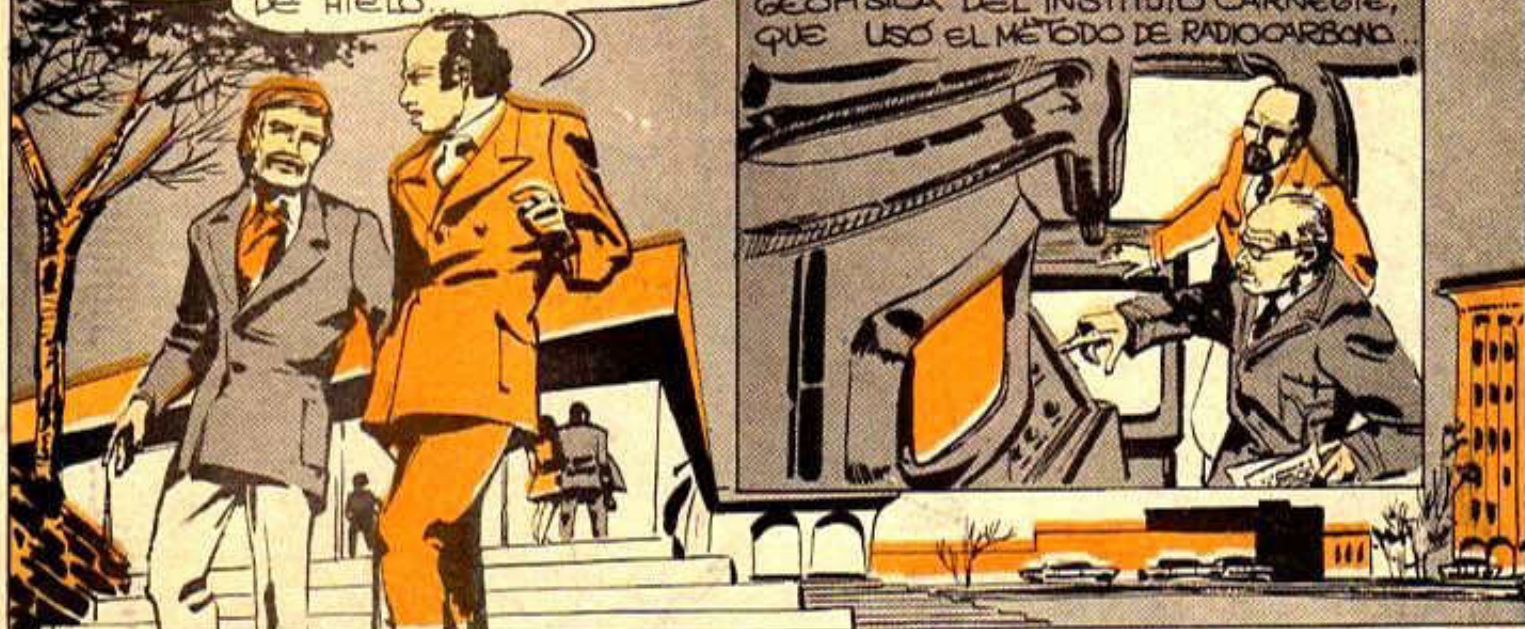
¿Y QUÉ IMPORTANCIA TIENE ESO?



¿QUÉ IMPORTANCIA? ¡ENORME! ESCUCHA...

EL AÑO GEOFÍSICO INTERNACIONAL CELEBRADO EN 1957, DIO VIVO IMPULSO ENTRE OTRAS COSAS A LA INVESTIGACIÓN SOBRE LA ANTIGÜEDAD DE LAS GLACIACIONES, ESTO ES: LAS GRANDES FORMACIONES DE HIELO.

EL DOCTOR J.L. HOUGH, DE LA UNIVERSIDAD DE ILLINOIS, USANDO EL MÉTODO DE SONDEO, Y EL DOCTOR W.D. HURRY, DE LOS LABORATORIOS DE GEOFÍSICA DEL INSTITUTO CARNEGIE, QUE USÓ EL MÉTODO DE RADIOCARBONO.



...AFIRMARON QUE LA GLACIACIÓN COMENZÓ DE 6.000 A 15.000 AÑOS ATRÁS. PERO ESTE ENORME MARGEN DE FECHAS SE REDUJO...

POCO DESPUÉS, CLAUDE LORUIS, JEFE DE LAS EXPEDICIONES POLARES FRANCESAS, FIJO EL COMIENZO DE DICHAS GLACIACIONES...

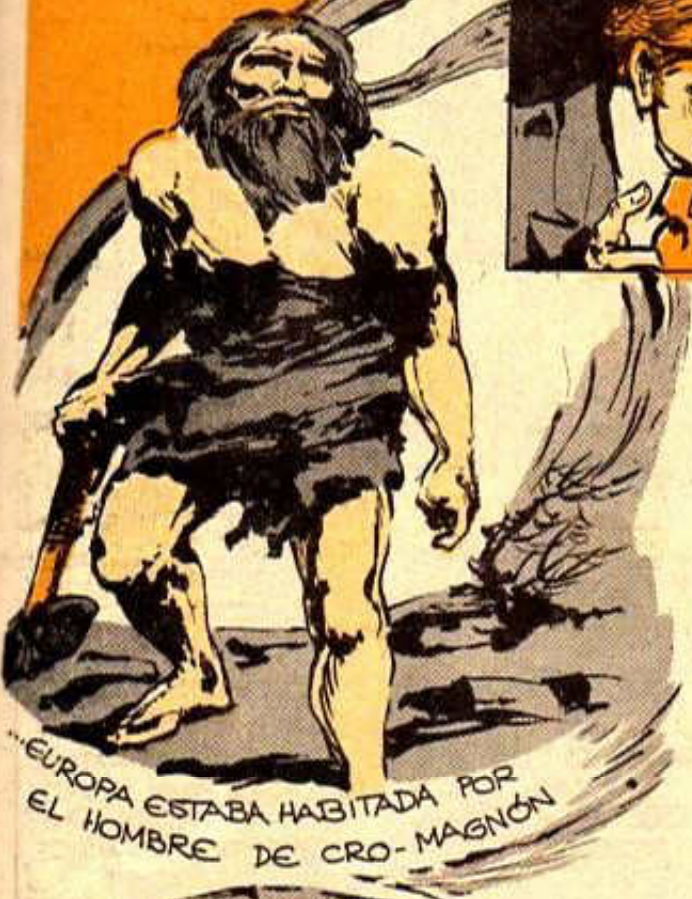
COMENZARON ENTRE 9.000 Y 10.000 AÑOS ATRÁS

ASÍ PUES, LAS TIERRAS QUE DIBUJÓ PIRI REIS CORRESPONDEN A LA CONFIGURACIÓN QUE ESTAS TENJAN ¡HACE DIEZ MIL AÑOS! ANTES DE QUE LAS CUBRIERAN LOS HIELOS.

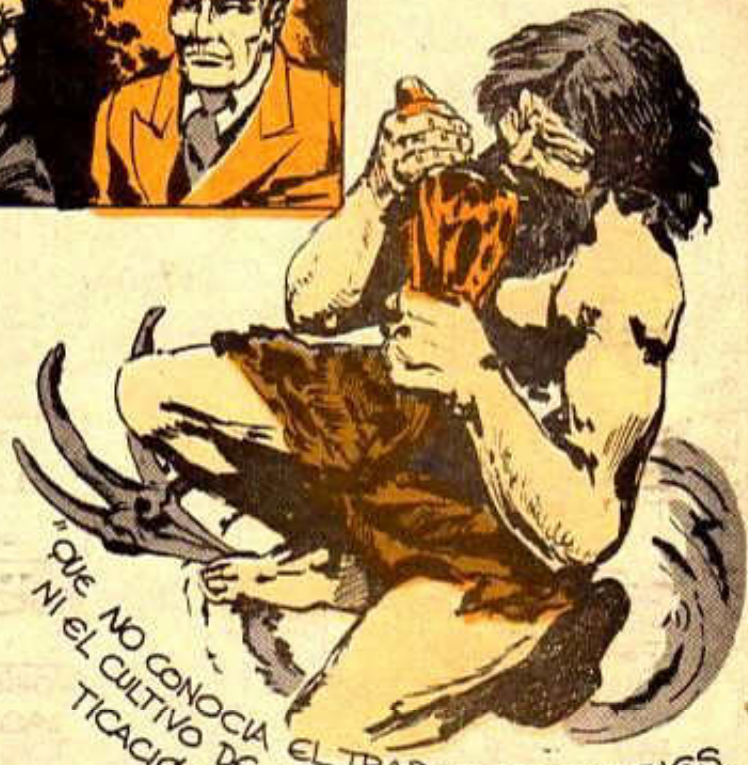
¡PERO ESO ES IMPOSIBLE!



...LOS MANUALES DE HISTORIA NOS DICEN QUE HACE 10,000 AÑOS...



EUROPA ESTABA HABITADA POR EL HOMBRE DE CRO-MAGNÓN



"QUE NO CONOCIA EL TRABAJO DE METALES, NI EL CULTIVO DE LA TIERRA, NI LA DOMESTICACION DE LOS ANIMALES"...



APENAS SI LABRABA TOSCAMENTE LA PIEDRA...



"Y SU MÁS IMPORTANTE REALIZACIÓN FUERON LOS MURALES EN LAS GRUTAS DE LASCAUX *

* GRUTAS SITUADAS EN TERRITORIO FRANCÉS



POR TODO LO
QUE TE HE DICHO
NO ENTIENDO LO
QUE PASA...



... POR UNA PARTE,
LA HISTORIA AFIRMA
QUE HACE 10.000
AÑOS EL HOMBRE
VIVÍA EN UN ESTADO
DE DESARROLLO
EN EL QUE SE
COMENZABA A
LABRAR LA
PIEDRA.




...Y POR OTRA
PARTE EL ASUNTO
DE LOS MAPAS DE
PIRI REIS.???

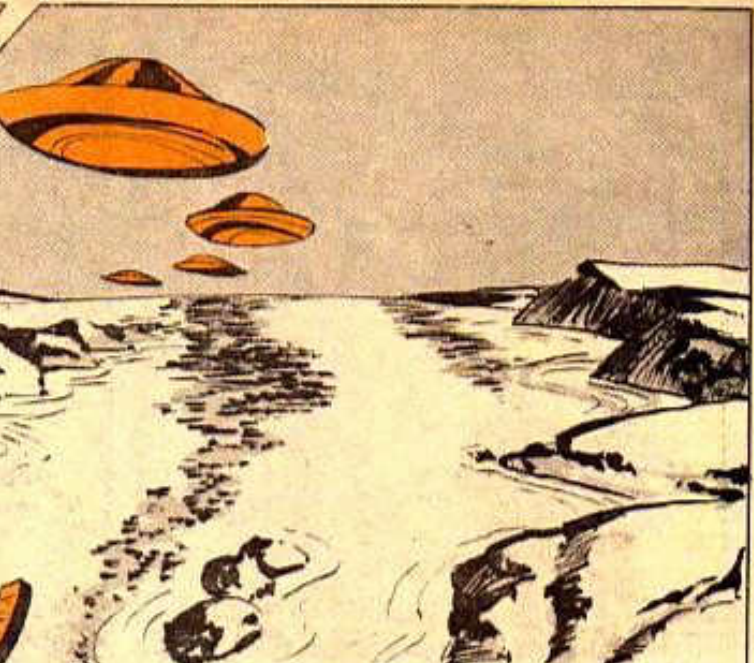
... DEMUESTRAN
QUE EL HOMBRE ERA
CAPAZ DE LEVANTAR
CARTAS GEOGRÁFICAS
DE UNA GRAN PRECISIÓN...



... QUE CONOCIÁ QUE
LA TIERRA ERA REDONDA,
QUE SABÍA CALCULAR DISTAN-
CIAS Y QUE HABÍA NAVEGADO
YA POR TODOS LOS MARES
DEL MUNDO.



ES MÁS, ARLINGTON MALLERY, EL GRAN ESPECIALISTA, SOSTIENE QUE EN LA ÉPOCA EN QUE SE HICIERON LOS MAPAS...




...ERA PRECISO QUE HUBIESE EXPLORADORES, TÉCNICOS EN HIDROGRAFÍA PARTICULARMENTE COMPETENTES Y ORGANIZADOS, PUES ES IMPOSIBLE DIBUJAR EL MAPA DE CONTINENTES O TERRITORIOS TAN EXTENSOS COMO LA ANTÁRTIDA, GROENLANDIA O AMÉRICA SI SE ES UN SIMPLE INDIVIDUO O INCLUSO UN PEQUEÑO GRUPO DE EXPLORADORES.




INCLUSO DESPUÉS, MALLERY DECLARÓ...

"NO COMPRENDEMOS CÓMO PUDIERON CONFECCIONARSE ESTOS MAPAS SIN AYUDA DE LA AVIACIÓN"



ESO QUE ME DICES COMPLICA AÚN MÁS LAS COSAS ¿QUE CLASE DE TEORÍA PODRÍA EXPLICAR SATISFACTORIAMENTE LA EXISTENCIA DE LOS MAPAS DE PIRI REIS?

UNA, QUE AUNQUE PAREZCA MUY AUDAZ RESULTA TOTALMENTE LÓGICA... ESCUCHA.



A TRAVÉS DE MUCHÍSIMOS SIGLOS SE HA HABLADO QUE EXISTE UNA CLASE DE SABER AL QUE SÓLO HAN TENIDO ACCESO UN REDUCIDO GRUPO DE HOMBRES: LOS INICIADOS.

PARECE QUE ESE SABER LES FUE

LEGADO POR UNA CIVILIZACIÓN AVANZADÍSIMA QUE REPENTINAMENTE DESAPARECIO...

EN EL CASO DE PIRI REIS, NO HAY QUE OLVIDAR QUE ÉL HABLA DE MAPAS SECRETOS Y DE QUE HA OBTENIDO ACCESO A UNA INFORMACIÓN QUE SÓLO UNOS CUANTOS CONOCÍAN EN SU ÉPOCA.

POR ESO, NO ES AVENTURADO DECIR QUE PIRI REIS ERA UN INICIADO.
¿DE QUIÉN HEREDÓ ESE SABER?
¿ACASO DE LA LEGENDARIA CULTURA DE LA ATLÁNTIDA, AHORA DESAPARECIDA? ¿QUIZA DE UNA SUPER CIVILIZACIÓN QUE EXISTIÓ ANTES DE LA GLACIACIÓN?
DESGRACIADAMENTE, NO ESTAMOS EN CONDICIONES DE DAR UNA EXPLICACIÓN A ESE RESPECTO. SÓLO SABEMOS QUE HACE 10.000 AÑOS SE HICIERON POR LO MENOS DOS MAPAS EXACTOS DE LA TIERRA, Y LA PRUEBA IRREBATIBLE DE ESTA AFIRMACIÓN, ESTÁ EN LOS MAPAS DE... **PIRI REIS**

TESTIMONIOS DE LO INSOLITO

la tumba asesina

■ Secuestros inexplicables, desapariciones misteriosas, pérdida de la memoria o del sentido del tiempo, presencia de seres que no son de este planeta... Todos ellos son casos que suelen presentarse bajo un aspecto tan normal que por eso mismo aterran o desconciertan. Ahí están, escogidos al azar. Fueron dados a conocer por revistas, libros o periódicos, de manera sencilla, sin intentar dar ninguna explicación. Tal vez porque era imposible darla...

SUCEDIO EN ARGENTINA

■ El primero de febrero de 1960, un viajero que salió de Buenos Aires a media tarde, recorría en su automóvil la carretera que conduce a Bahía Blanca. A las 22.30 se hallaba a poca distancia de su destino cuando fue cegado por una deslumbrante luz. Intrigado por el fenómeno, detuvo el auto a un lado del camino y miró al cielo.

Cayó dormido sin darse cuenta, y cuando despertó era medianoche pasada. Se hallaba acostado en el suelo, pero no había señales de su vehículo. El hombre se levantó, aturdido y molesto y miró en torno suyo. En ese momento apareció a lo lejos una camioneta, que se detuvo al llegar junto a él.

—¿Queda muy lejos Bahía Blanca? Quisiera denunciar a la policía el robo de mi auto.

—¿Bahía Blanca? —exclamó sorprendido el conductor del vehículo—. ¡Pero si estamos a pocos kilómetros de Salta!...

Aclaremos que Bahía Blanca está al suroeste de Buenos Aires, a unos 1.300 km. de Salta, en el extremo norte del país, y entre esos dos puntos no existe comunicación directa por carretera.

En la delegación de policía de Salta creyeron hablar con un loco. El viajero insistió en que hablaran por teléfono a Bahía Blanca, y la policía de este lugar acudió al lugar indicado por la persona; halló el auto abandonado. Nadie fue capaz de explicar lo sucedido al protagonista de esta historia.

UNA ESTATUA MALERCA

■ A la entrada del museo Paul Gauguin en Papeete (Tahiti) hay una enorme estatua polinesia que representa a una mujer de abultadas proporciones. Se diría que parece embarazada. Tiene seis dedos en cada mano. Antes estuvo en las islas del Sur, en un lugar llamado Raivavae. Su propietario, un tal Teru Tane, la vendió a un marino llamado Stephen Higgins, que llegó a la isla en agosto de 1933 a bordo de su barco "Denise". Higgins embarcó la estatua con otra más, de menor tamaño, que representaba a un hombre. Después, obsequió la estatua al museo de Papeete y se fue muy tranquilo. Dos meses más tarde moría de una extraña enfermedad. Y le siguió su hermana.

En Raivavae, Teru Tane y su mujer murieron también. Un día, un niño se divirtió tirando piedras a la estatua. Un mes después moría. En 1965, el padre O'Reilly, aficionado a la antropología, pensó trasladar la estatua al hotel Paul Gauguin, y pidió ayuda a su amigo el almirante en jefe de las pruebas nucleares del Pacífico. Este aceptó, pero al enterarse de los antecedentes, anuló la orden. El gobernador de la Polinesia hizo el traslado por cuenta del estado. Un tahitiano que tocó la estatua murió, así como el contraalmirante que dirigió la operación. Nadie ha querido volver a tocar la estatua.

LA TUMBA ASESINA

■ Todo el mundo sabe que Lord Carnarvon murió poco después de



descubrirse la tumba de Tutankamen. Se dijo que fue a causa del piquete de un insecto. ¿O lo alcanzó la maldición de los faraones?

Sólo mucho después de su muerte y la de sus familiares, a raíz de las catástrofes de Hiroshima y Nagasaki, se reconoció que murieron de gangrena atómica. Tal es el parecer del profesor egipcio Zakharia Ghoneim, notable arqueólogo ya fallecido: "Se ha comprobado que el material usado para conservar las momias procedía del mar Rojo y de ciertas regiones del Asia Menor, y contenía sustancias muy radiactivas. También eran radiactivas las vendas que rodeaban los cuerpos. Las cámaras mortuorias deben estar llenas de polvo con esas mismas características".

¿Acaso recurrieron los sacerdotes antiguos a este procedimiento no sólo para conservar los cuerpos, sino también para castigar a quienes profanaran las tumbas, que verían en la radiactividad una manifestación de Ra, el dios del Sol?

¿QUIEN MUEVE LAS PIEDRAS?

■ En un lugar llamado Racetrack Playa, en pleno Valle de la Muerte, existen unas rocas de hasta 300 kgs. que se desplazan por el suelo sin causa aparente. Dejan una larga huella, que casi nunca sigue la línea recta. Nadie hasta ahora las ha sorprendido en el momento de moverse, y no puede decirse que sea el viento quien las traslada de un lado a otro, pues las rocas se dispersan en distintas direcciones. Todavía no ha sido posible contestar a esta pregunta: ¿quién o qué cosa misteriosa mueve las rocas?

UN SUEÑO SALVADOR

■ El 3 de mayo de 1884, cuando el inspector John Sweeney dormitaba en su oficina de Scotland Yard, una fuerza misteriosa lo despertó y lo impulsó a abandonar el edificio. Ese presentimiento le salvó la vida, pues minutos más tarde estallaba una bomba a unos pasos de donde estuvo sentado. Gracias a sus sueños, o estando en trance, halló que podía descubrir hechos criminales, y a partir de entonces Scotland Yard comenzó a tomar en serio toda clase de investigaciones parapsicológicas, es decir, del llamado sexto sentido, que pudieran ayudar a la justicia.

¿LLEGARON DEL
MAS ALLA?

LAS VISIONES DE

Hélène Smith

Las dos mujeres que más polémicas provocaron a comienzos del presente siglo fueron, sin duda, la bailarina Isadora Duncan y Catherine-Elisa Muller, más conocida como Hélène Smith, que nació en la ciudad suiza de Ginebra el 9 de diciembre de 1861.

Un día, cuando acababa de cumplir treinta años, asistió por casualidad a una sesión de espiritismo. En ese mismo instante se revelarían sus portentosas facultades de médium, y el relato de sus insólitas visiones circuló muy pronto por toda la ciudad.

El profesor Flournoy, experto psicólogo de la Facultad de Ciencias, decidió investigar el caso, y descubrió lleno de asombro que el espíritu de Víctor Hugo transmitía a través de la médium una serie de mensajes del más allá. Pasados unos meses, el famoso escritor cedió su puesto a otro espíritu, que aseguró haber conocido muy bien a la reina María Antonieta. El perplejo profesor Flournoy supo entonces que se trataba del propio Cagliostro, que participó a la joven el secreto de sus anteriores existencias: en 1395 fue la esposa preferida del príncipe hindú Sivzuka Nayaka, y en el siglo XVIII su segunda estancia en la tierra se hizo bajo los rasgos y la personalidad de María Antonieta. De ahí el interés que sentía por ella el espíritu de Cagliostro.

Dejando atrás el ciclo esotérico, la nueva Hélène penetró en un ciclo marciano, y guiada por el fiel Cagliostro emprendió el 25 de noviembre de 1894 su primer viaje interplanetario. Describió entonces, como haría cualquier periodista, la vida en el planeta Marte: "Veo carros sin ruedas y sin caballos, que se deslizan produciendo chispas,

casas en forma de pagodas de todos colores. No hay nada de color verde. Las flores son rojas, la tierra rosada, y los puentes se hunden bajo el agua para que pasen las embarcaciones. Los marcianos viajan en máquinas voladoras portátiles, que lanzan llamas rojas y amarillas..."

En Marte, Hélène conoció a un intelectual, Astané, antiguo inago hindú de tez amarillenta que vestía una larga casaca azul, oro y rojo. Este sabio enseñó a la viajera la fonética, la escritura y el vocabulario marcianos, y el eminente profesor Flournoy, que estudió a la extraña visionaria durante cinco años, resumió sus observaciones en un libro que tituló **De la India al planeta Marte. Estudio sobre un caso de sonambulismo y glosografía.** Esta obra provocó a su aparición penosas discusiones entre su autor y la médium, de resultas de las cuales ésta dejó de colaborar con los científicos y se orientó hacia un ciclo divino.

NUNCA HABIA PINTADO ANTES

Fue así como un día vio a Jesús en la sala de su casa. Una voz celestial le dijo que debería pintar su retrato. El 8 de enero de 1904, cuando se entretenía afilando un lápiz y pensaba en lo difícil que sería cumplir el encargo, se acercó sonriendo Jesús, se inclinó sobre un papel y permitió que la mujer se limitara a seguir el contorno de su cabeza.

Ese fue el primer ensayo. Un año después recibió el encargo de hacer un cuadro pintado sobre madera. Compró las pinturas, y al regresar a su casa perdió el conocimiento. Cuando volvió en sí era el día siguiente. Sus dedos estaban manchados, y el cuadro terminado. Representaba a un joven de cabellos color castaño que caían hasta sus hombros, "de tipo judío, puro y hermoso".

Más tarde pintó de igual modo a la Virgen, y a un Cristo en Emmaús. En esta ocasión, Jesús posó sin barba. Hélène explicó la transformación. "Se la cortaron para llevarlo al sepulcro, o tal vez lo hizo él mismo para moverse mejor después de la resurrección. Sus mismos discípulos no lo reconocieron..."



A fines de agosto de 1911, Hélène Smith supo que iba a pintar algo grandioso. El día 29 la despertaron varios golpes dados en su cama. "Al pie de la cama, de pie en la luz, un Ángel me pidió que me vistiera y lo acompañara. Me puse un abrigo y le tomé la mano..."

En una habitación espléndidamente iluminada, la Sagrada Familia posaba de acuerdo con las normas establecidas en estos casos. El 6 de junio de 1912, el cuadro estaba ya terminado. Una voz misteriosa anunció a Hélène Smith que su obra sagrada comprendería seis cuadros, pero sin embargo le pidieron hasta trece, uno de los cuales se inspiró en un tema de actualidad: el Ángel de la Paz, pintado en 1914.

La artista legó sus pinturas, gigantescas por sus dimensiones, al Museo de Ginebra, con la condición de conservarlas y mostrarlas sólo a quienes fueran dignos de verlas, pues estaba convencida de que la vista de sus obras aportaba un consuelo a las almas que lo necesitaban.

"Mucha gente cree que una oración cerca de mis cuadros es el mejor remedio para sus males", diría poco antes de su muerte, ocurrida el 10 de junio de 1929 en su apartamento de la rue Liotard, en Ginebra, a donde Jesús había ido a visitarla horas antes.

* Curiosa disposición para hablar un idioma extranjero sin conocerlo ni entender lo que se dice.

el misterio de los hombres azules



UN CURIOSO ENIGMA

En 1960, una revista científica soviética, apoyándose en los relatos del historiador egipcio Manetón y del griego Herodoto, así como en las inscripciones del llamado papiro de Turín, aportó una preciosa contribución al enigma de la Atlántida y a la venida de seres extraterrestres.

La pregunta que se hacían era ésta: ¿Fueron los atlantes un pueblo de tez azulada? Dicen algunas tradiciones que los atlantes fundaron la civilización egipcia, y que los jefes más antiguos de las dinastías eran atlantes de raza pura. Los artistas egipcios, que reprodujeron cuidadosamente los objetos en sus murales y respetaron los colores, ¿cómo pintaron a sus dioses?

Osiris tenía el rostro verde (por ser dios de la vegetación que renace), Thot estaba pigmentado de verde o de azul pálido, y Ammón y Shu eran francamente azules. ¿Por qué formaba este color parte de los dioses egipcios? Sólo puede contestarse de una manera: eran descendientes de un pueblo de piel azul.

Deberíamos creer que Osiris y Thot, que llegaron a Egipto procedentes de un país de altas montañas, hallaron un llano con clima cálido y mucho sol, y vieron su tez modificada por el sol, que terminó por darles una piel olivácea (azul + amarillo = verde), como suelen tenerla en nuestros días los habitantes del Mediterráneo.

Tal hipótesis puede considerarse admisible si tomamos en cuenta que existen pueblos de "indios azules" en los Andes, cuya pigmentación fue causada por la falta de oxígeno en la sangre. Y resulta biológicamente posible que la piel adquiriera una tonalidad azul al incorporarse a ella granos de melanina, pigmento característico de los negros. Tal fenómeno explica la presencia del color azul claro, azul oscuro o violeta en la piel de ciertos monos.

LA ARISTOCRÁTICA SANGRE AZUL

Resulta curioso observar la bien conocida expresión de "sangre azul" empleada a propósito de la nobleza de abolengo. Esta noción tan antigua, que se pierde en la noche de los tiempos, es originaria de la península ibérica, que debió recibir una fuerte influencia atlántica.

Si examinamos los hechos anteriores, así como el saber que en la antigua Escocia y en algunos países africanos se tenía la costumbre de teñir la piel de azul para celebrar ciertos ritos, veremos que la mayoría de casos de tribus con piel violácea o azul, natural o teñida, está íntimamente ligada al litoral atlántico. Es por tal razón que imaginamos que los atlantes, que vivían en un país de elevadas montañas, constituían una población de piel azul, debido a las condiciones biológicas de la herencia y del medio. Era una raza en vías de extinción, que perdió sus características al producirse el hundimiento de la Atlántida.

Los descendientes de los atlantes usaban ropa azul en las fiestas, y en algunos casos se teñían la piel para parecerse a sus poderosos antepasados. Esta hipótesis la refuerza Platón al relatar en su *Critias* que durante los sacrificios rituales los reyes de la Atlántida vestían ropa color azul oscuro.

¿ACASO LLEGARON DE VENUS?

Las declaraciones de Platón y la teoría rusa adquieren un singular valor si las aplicamos a los extraterrestres venidos del planeta Venus, donde la atmósfera más rica en anhídrido carbónico y pobre en oxígeno explicaría el color azul de la piel.

Venus, planeta azul de los antiguos, con sus montañas de 4,000 metros, su vegetación y su temperatura sólo soportable en los lugares elevados, según los datos proporcionados por el Mariner II, ¿fue acaso la patria original de los hombres azules de Tiahuanaco, o de los desaparecidos atlantes?

Recordemos los extraordinarios acontecimientos sucedidos en tiempos remotos en Venus, que fueron anotados por los astrónomos de la antigüedad. El propio san Agustín afirma que Cástor el Rodio dejó escrito el relato de un prodigio asombroso sucedido en ese planeta, que de pronto cambió de tamaño, de color y hasta de órbita en torno al sol, al mismo tiempo que perdía sus satélites. Ese hecho sin precedentes debió suceder en tiempos del rey Ogygés, fundador de Tebas, como aseguran Adrasto, Ciziceno y Dies, notables matemáticos de Nápoles.

¿Qué sucedió en Venus para que parte de su población huyera precipitadamente rumbo a la Tierra? ¿Una colisión? ¿Una explosión nuclear? No podemos decir nada, pero de ser cierta cualquiera de esas hipótesis, tendremos que creer que Venus estuvo ligada a la historia de nuestro planeta. Y resulta curioso que los sabios soviéticos insistan en relacionar el misterio de Venus con el de la Atlántida y el de Tiahuanaco.*

* La dirección editorial de "DUDA" está preparando un trabajo sobre Tiahuanaco y la Atlántida, respectivamente, que serán publicados dentro de unos meses.

LOS "EMIRES VOLADORES"



AERONAVES EN LA ANTIGUEDAD

Asegura Apolonio de Perge, sabio griego del siglo II a. C., que Dédalo fue un hombre versado en cuestiones de geometría y mecánica, y que de resultas de un disgusto habido con el rey Minos decidió abandonar la isla de Creta a bordo de un "planeador". Y añade la leyenda que Icaro, hijo del sabio Dédalo, desoyó a su padre cuando volaban juntos y cayó al mar Egeo, ahogándose.

La historia del vuelo de Dédalo se remonta al siglo XX a.C., pero existen casos más recientes. Como el de Arquitas de Tarento, que en el siglo V de nuestra era ideó un modelo que volaba utilizando un dispositivo de aire comprimido. En los tratados de Historia de la Técnica se hace referencia a la "paloma voladora" de Arquitas, precursor de la aviación, que al terminar un vuelo pereció en el Adriático.

LOS VUELOS EN LA EDAD MEDIA

La Edad Media está llena de hombres voladores, brujas con escoba y ungüentos mágicos, que obligaron a la Iglesia a declarar cosa de brujería cualquier intento de emular a los pájaros. Sin embargo, se conocen varios casos de vuelos, como los del monje benedictino Oliver Elmer, de Malmesbury, que en el año 1020 se lanzó desde la torre de un convento, quebrándose una pierna.

También los musulmanes se interesaron en el vuelo. Las tradiciones que mencionan los "emires voladores" tal vez originaron las famosas alfombras mágicas de los cuentos orientales. El emir Abd el Rahman, según relata el historiador español Sánchez Albornoz, construyó un planeador a bordo del cual voló sobre la Córdoba musulmana del año 850. Este notable emir, hombre de grandes inquietudes intelectuales, dio gran impulso a las ciencias, y elevó a Córdoba a la categoría de capital cultural de Occidente.

LOS CHINOS Y LA PÓLVORA

En cuanto a los chinos, de sobra es conocida su afición a los cohetes, que fabricaban con pólvora. La historia china nos habla de un inventor que juntó gran cantidad de cohetes, y montado en la "máquina voladora" que resultó, voló hasta el cielo, "donde fue recogido por los dioses".

Hacia el siglo V de nuestra era, la aplicación con fines bélicos de la pólvora era ya un hecho, y el Concilio de Letrán llegó a prohibir el uso de los cohetes en la guerra, por considerarlos un arma inhumana.

LA NAFTA, COMO COMBUSTIBLE

También el petróleo fue conocido desde la antigüedad. Alude Plinio en un texto a la *naphta* (o petróleo) de Babilonia, que una vez encendida no podía apagarse con agua, sino con arena. En el Apocalipsis se habla también del petróleo, como un fluido incendiario que brota de los pozos. El incendio de un pozo de petróleo debió ser un espectáculo conocido de los antiguos. Lo curioso es que esa *naphta*, al decir del Apocalipsis, alimentara a "unas langostas de metal que no comen ninguna hierba", sobre las que iban montados hombres "como sobre caballos".

No hay duda de que la pólvora, los cohetes y el vuelo en artefactos movidos por petróleo fueron conocidos en la antigüedad. El cohete con un astronauta dentro que vemos en la lápida de Palenque, ¿no es acaso una prueba decisiva? Es posible pensar que los cohetes fueran conocidos en nuestro continente. Incluso pudo existir una desarrollada pirotecnia, de la cual la representación de Palenque sería una pequeña muestra.



Y hay aún más tradiciones en torno a este tema. En la llamada Saga groenlandesa leemos un relato particularmente interesante: "Los skrelingos ataron una pelota del tamaño de una oveja a una estaca y la lanzaron sobre los vikingos, produciendo una terrible explosión."

Este episodio debió suceder hacia el siglo X en lo que hoy es el estado norteamericano de Massachusetts, en una época en que los explosivos eran todavía desconocidos en Europa!

MAS COHETES Y MAS AVIONES

El 6 de agosto de 1955, el maestro de armas Conrad Haas lanzó al espacio un cohete espacial de tres pisos, movido por carburante sólido. Tal acontecimiento fue descubierto por el profesor Doru Todericiu, catedrático de la Universidad de Bucarest, en un viejo manuscrito hallado en la biblioteca universitaria.

Y por último, en agosto de 1709, el jesuita Bartolomeo Lourenco de Gusmao hizo volar una nave en el patio de la Casa da India, en Lisboa. Al parecer se trató de un modelo sumamente primitivo, y no sabemos si logró elevarse en el aire, pero lo que resulta interesante es saber que Gusmao obtuvo su información de ciertas tradiciones conservadas por los descendientes de los Incas del Perú. Esto indicaría, sin lugar a duda, que entre los antiguos habitantes del continente americano existió por lo menos una positiva preocupación por la aviación.



PROXIMO NUMERO

EL APAGON DE NUEVA YORK

¿Existe algo más terrible que sumirse de pronto, sin previo aviso, en la oscuridad más completa? Resulta catastrófico: se paraliza la ciudad, se bloquean los caminos, se detienen los trenes, los elevadores. Cunde el pánico, la gente se desconcierta, se atemoriza, no sabe qué hacer...

Eso precisamente sucedió el 9 de noviembre de 1965 en una vasta región del nordeste de los Estados Unidos, cuya población de 30 millones de habitantes se quedó a oscuras durante toda una noche.

Días antes, el 23 de septiembre, la ciudad de Cuernavaca sufrió un prolongado apagón que nadie supo explicar. A partir de entonces se sucedieron las inquietantes averías, siempre hacia el norte, hasta culminar en el misterioso apagón de Nueva York.

Algunos expertos relacionaron estos apagones con la presencia casi constante de ciertos objetos voladores que nadie supo identificar. Otros los atribuyeron a causas técnicas. Pero el caso es que hasta la fecha no se ha dado ninguna explicación lógica al respecto.

Comprendemos que surja una avería momentánea, pero ¿es posible creer que los sistemas de seguridad de las centrales eléctricas que abastecen de energía eléctrica a grandes ciudades como Nueva York, Boston o Indianapolis dejen de funcionar **todas al mismo tiempo**? Nosotros nos resistimos a creerlo.



LIBRERIA HAMBURGO

INSURGENTES SUR No. 58 TELS: 514-50-86 Y 528-73-16 MEXICO 6, D. F.

PRESENTA 5 SENSACIONALES NOVEDADES DE LA EDITORIAL KIER:



El trabajo más completo sobre los OVNIS, desde las antiguas leyendas hasta los descubrimientos realizados en la actualidad. Es una obra seria y apasionante.



Escrita hace exactamente un siglo, esta novela asombrosa supo prever todo el desarrollo científico que alcanzaría la humanidad, a lo largo de los siglos.



Obra muy curiosa, psicografiada por Hercilio Maes, que recogió toda la información sobre el planeta rojo proporcionada por un espíritu singular llamado Ramatis.

- 6) Anglada Font: **LA REALIDAD DE LOS OVNI A TRAVES DE LOS SIGLOS.**—380 páginas \$ 75.20
 - 7) Bulwer Lytton: **LA RAZA FUTURA.**—198 páginas \$ 34.40
 - 8) Ramatis: **LA VIDA EN EL PLANETA MARTE Y LOS DISCOS VOLADORES.**—439 páginas \$ 70.40
 - 9) **LA VIDA EXTRATERRESTRE,** por Antonio Ribera y otros \$ 33.60
- El Secretario general de la ONU declaró en cierta ocasión que los dos problemas más serios eran la paz mundial y el enigma de los OVNI.
- 10) **DIOSES Y ROBOTS,** por José Alvarez López \$ 46.40

Incluso los conceptos más fantásticos contienen algo de verdad o están basados en hechos que realmente sucedieron...

Si desea usted mayor información sobre estos temas tan de actualidad, puede dirigirse a Librería Hamburgo, Insurgentes Sur 58, México 6, D. F.

**PEDIDOS
ACOMPANADOS
DE GIRO POSTAL A:
Editorial Posada,
Yosemite 60-4,
México 18 D. F.**

Remitiendo con el pedido su valor correspondiente no cargaremos gastos en envíos foráneos, ahorrándole así tiempo y molestias.

6 7 8 9 10

Muy Sren. Nuestros: Sirvanse enviarme los siguientes títulos que señalo con una cruz en el número que corresponde a la lista superior.

Nombre _____

Dirección _____

Ciudad y Zona _____

Estado _____ País _____